

MIGRÁCIÓ VIZSGÁLATA EGY SZEGED KÖRNYÉKI TELEPÜLÉSEN

Dr. PhD Zsótér Brigitta¹ - Nagy Angéla²

¹ főiskolai docens, Szegedi Tudományegyetem Mérnöki Kar, Szeged

² végzett hallgató, Szegedi Tudományegyetem Mérnöki Kar, Szeged

SUMMARY

A questionnaire survey was made on the migration to Deszk from which it can be concluded that the younger and middle-aged age group move to the settlement (65,19% migrated from Szeged). The reasons from migration are the low prices of plots and real estates and the peaceful environment. Most of the migrants work in Szeged and they used the settlement as a so-called „bedroom community”. A significant number of respondents (239 persons) drive to work. According to the analysis made by data of KSH, in the examined period (1999-2008) mortality exceeded birth rate, the number of marriages exceeded the number of divorces. It can also be seen that more people migrate to Szeged and its catchment area than leave it.

Kulcsszavak: migráció, szegedi agglomeráció, deszki 2000 és 2010 közötti migráció, betelepülés okai

1. BEVEZETÉS

A *migráció* általános fogalma alatt értjük azt a folyamatot, melynek során egyes személyek, vagy csoportok úgy váltanak lakókörnyezetet, illetve társadalmat, hogy ez a váltás ideiglenesből tartóssá válik.

Közigazgatási szempontból a migráció a potenciális munkaerő nemzetállamokon belüli szabad, többé-kevésbé rendszeres és céltudatos áramlása (Lévai I. 1993).

Földrajzi tekintetben migrációnak nevezik az egyének és csoportok állandó vagy ideiglenes lakóhely-változtatását (Johnston, R. J. 2000).

A demográfiai foglalkozó szakirodalom szerint a migráció olyan egyensúlyra törekvő folyamat, amely két eltérő társadalmi környezettel rendelkező földrajzi pont között jön létre. Ennek során kölcsönhatás alakul ki a változó tartalmú emberi igények és környezeti adottságok között, a hosszabb távon kialakítandó összhang céljából, amelynek egyéni szintű hordozója az ember (L. Rédei M. 2001).

A migrációt többféleképpen lehet csoportosítani. Az egyik csoportosítási szempont a térbeliség, mely szerint beszélhetünk belső, illetve nemzetközi vándorlásról. A belső vándorlás országon belüli vándorlást, míg a nemzetközi országok közötti vándorlást jelent. Egy másik szempont szerinti csoportosítás az időtartam. Ez alapján megkülönböztetünk korlátozott, vagy időszakos vándorlást, illetve tartós, vagy folyamatos vándorlást. Beszélhetünk még önkéntes és kényszervándorlásról. Kényszervándorlás alatt értjük a kiűzést, kiűrtést, menekülést, telepítést, deportálást és kivonulást. A vándorlás terjedelmét tekintve két részre lehet osztani, az egyik az egyéni vándorlás, a másik pedig a csoportos vándorlás (Becsei J. 2004, Cseresnyés F. 2005).

A migráció a törvényi szabályozás szerint lehet legális és illegális. Legális migráció alatt értjük azt, amikor a vándorlók nem követnek el törvénybe ütköző cselekedeteket. Az egyes törvények kijátszása, vagy egyenesen megsértése jelenti az illegális migrációt.

A vándorlás növeli, vagy csökkenti az adott terület népességének a számát, megváltoztatja az átlag életkort, a népesség nemek és más ismérvek szerinti összetételét.

A *Csongrád megyében végbemenő vándorlásokról* azt lehet elmondani (2000-es adatok alapján), hogy a városból községbe vándorlók száma a legmagasabb, összesen 2517, míg a legkevesebb a városból városba történő költözések száma, amely csak 907. A községből városba vándorlók száma 907, a községből községbe vándorlóké pedig 1430.

Magas a városból községbe és a községből községbe vándorlók száma, melyből az derül ki, hogy az emberek előnyben részesítik a nyugodt, békés környezetet a nyüzsgő városokkal szemben. Szegedről is sokan költöznek ki a környező településekre, például Deszkre (Csatári B. 2002-2003).

Szegedre a megye lakosságának majdnem négytizede, a környező községekkel együtt pedig közel öttizede koncentrálódik. Tudjuk, hogy Szegedet Krajkó Gyula és Mészáros Rezső településföldrajzi felosztása szerint 4 részre lehet osztani: történelmi városrész, ipari zóna, lakótelepek, csatolt települések (Krajkó Gy., Mészáros R. 1990).

A *szegedi agglomeráció* lakosságának kor szerinti összetétele lényeges területi eltéréseket mutat. A vándorlások következtében az idős korosztály jelenléte nőtt Szegeden, ugyanakkor a városkörnyéki települések fiatalodtak. Jelenleg igen magas a gyermekkorúak aránya a vizsgált településen, Deszken, ezen kívül Újszentivánon és Zsombón, míg a határ menti Röszkére, Kűbekházára és Szatymazra az időskorúak kiemelkedő túlsúlya jellemző.

A területi különbségeket még jobban érzékelteti az öregedési index, amely a 65 éven felüli népesség arányát fejezi ki a 15 éven aluliakhoz képest. Az agglomeráción belül 2003 elején a két pólust Zsombó, illetve Rösztke és Szeged képviseli: míg Zsombón 100 gyermekre 50 idős személy jutott, addig Rösztkén és Szegeden ennek az értéknek megközelítőleg a duplája.

A népesség iskolai végzettsége javult az elmúlt évtizedekben. Főleg az érettségivel és a felsőfokú végzettséggel rendelkezők költöznek ki a városokból a környékbeli településekre. A kiköltözés az esetek többségében drasztikus lakásminőségbeli változásokkal is együtt jár. A legtöbb ember bérházból vagy panelházból költözik ki a város környékére. Magyarországon a saját magánház, valamint a nagyobb lakás iránti igény játszik döntő szerepet a városokból való kiköltözésben (Bajmócy P. 2003).

A *deszki 2000 és 2010 közötti migrációjával* kapcsolatban készítettünk felmérést a következő feltételezések igazolására, illetve megcáfolására:

1. Azt feltételezzük, hogy a fiatalabb és a középkorú korosztály költözött be Deszkre a vizsgált időszakban.
2. A betelepülők jelentős része értelmiségi, egyetemet végzettek, akiknek a havi jövedelme 100.000-200.000 Ft között van.
3. A betelepülők legalább felének 5 milliónál magasabb összegű hitele van.
4. A betelepülők legalább 60%-a Szegedről települt át.
5. A betelepülés oka az olcsó telek- és ingatlanárak, valamint a nyugodt környezet.
6. A betelepülők nagy része Szegeden dolgozik és csak „alvóvárosnak” használja Deszket.
7. Többségük személyautóval jár be dolgozni.
8. A Szegeden dolgozók Szegeden járatják iskolába, óvodába a gyermekeiket.
9. A betelepülők több mint fele Szegeden intézi hivatalos ügyeit.
10. A betelepülők elégedettek a településsel.

2. ANYAG ÉS MÓDSZER

2010 tavaszán készült kérdőíves megkérdezés Deszk újépítésű részein. Összesen 293 db kérdőívet sikerült feldolgozni. A felmérést azon helyi lakosok körében végeztük, akik 2000 és 2010 között költöztek a településre.

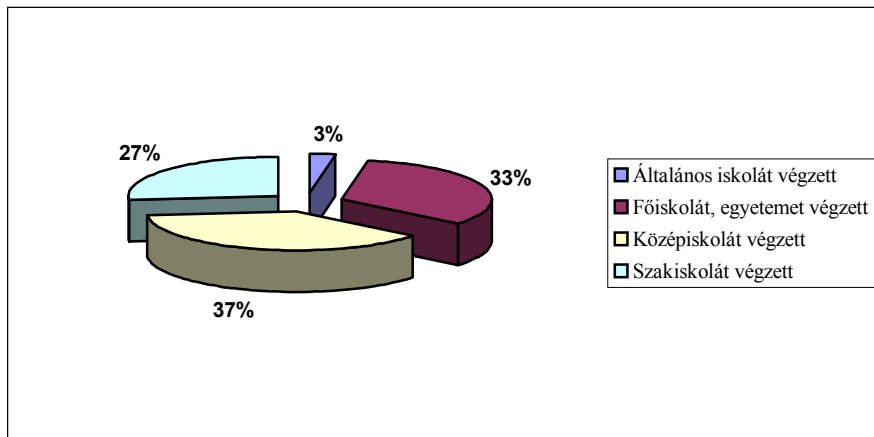
A kérdőív Deszk migrációjáról összesen 12 kérdést tartalmazott. A kérdések között voltak például: Honnan, mikor és miért költözött Deszkre? Mennyire elégedett a közbiztonsággal, parkosítással, az útpépítéssel, a helyi kulturális rendezvényekkel, a helyi iskolával, óvodával, a helyi egészségügyi ellátással? ...stb.

3. EREDMÉNYEK, KÖVETKEZTETÉSEK

Az első feltételezésünk az volt, hogy a fiatalabb és a középkorú korosztály költözik be Deszkre. Ez az állítás bizonyítást nyert, ugyanis a megkérdezettek közül 192-en (65,53%) a 18-40 év közötti korcsoportba sorolható. A beköltözöttek átlagéletkora pedig 40,97 év.

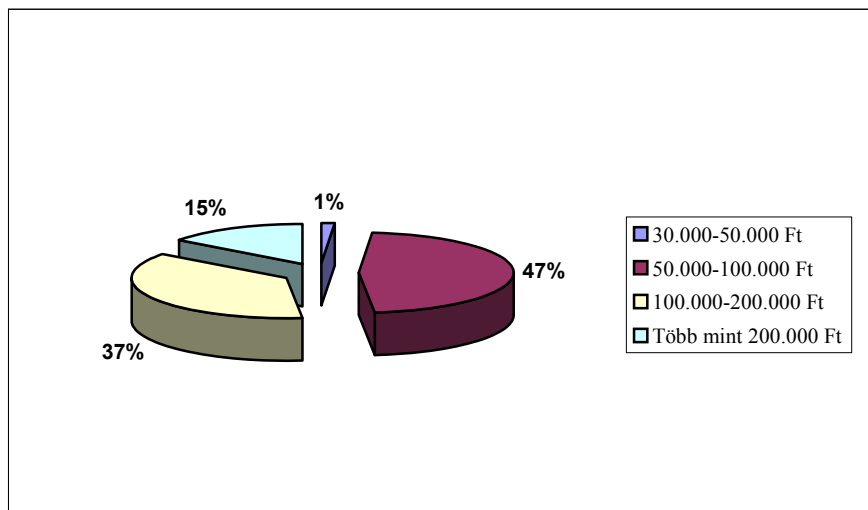
A második feltételezés szerint a betelepülők jelentős része értelmiségi, egyetemet végzett, akiknek a havi jövedelme 100.000-200.000 Ft között van. Ez nem igazolódott be, mert a felmérés során kiderült, hogy a megkérdezettek 33%-ának van csak felsőfokú végzettsége (1. ábra), 52,22%-uk (153 fő) fizikai munkával keresi meg kenyerét (3. ábra). Jövedelmük csak 50.000-100.000 Ft közé tehető (2. ábra).

1. ábra Megkérdezettek iskolai végzettség szerinti összetétele



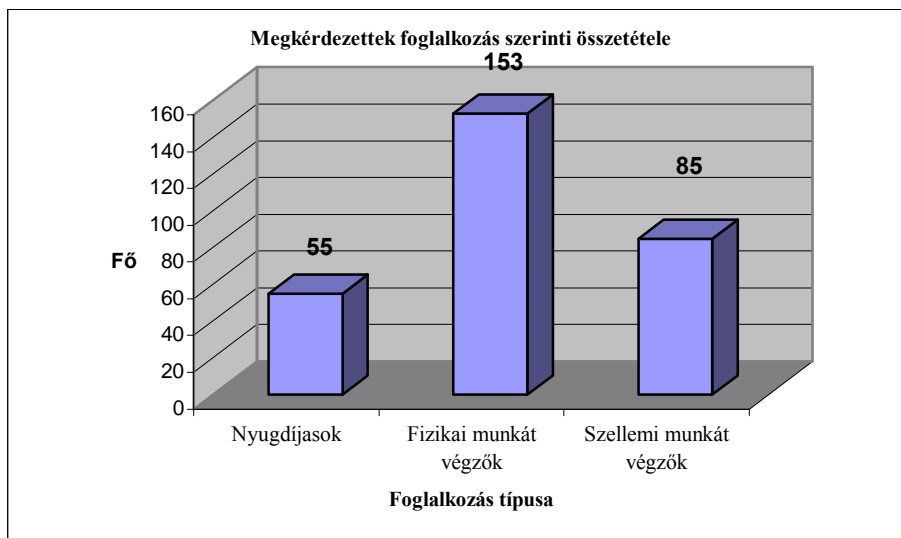
Forrás: saját kérdőíves felmérés, saját szerkesztés

2. ábra A megkérdezettek havi keresetének alakulása %-ban



Forrás: saját kérdőíves felmérés, saját szerkesztés

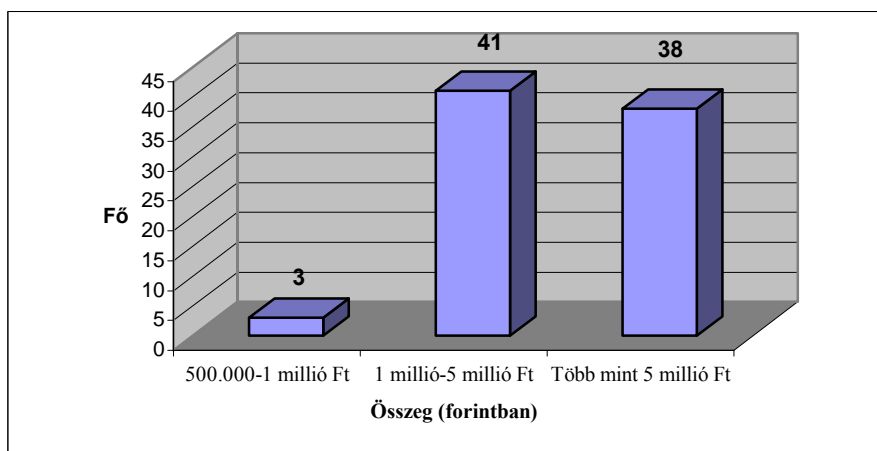
3. ábra Megkérdezettek foglalkozás szerinti összetétele



Forrás: saját kérdőíves felmérés, saját szerkesztés

Az a hipotézis sem igazolódott be, hogy a betelepülők legalább felének 5 milliónál magasabb összegű hitele van. A legtöbben 1-5 millió Ft közötti hitelt vettek fel (4. ábra).

4. ábra A megkérdezettek közül a hitelfelvevők az alábbi összegeket vették fel



Forrás: saját kérdőíves felmérés, saját szerkesztés

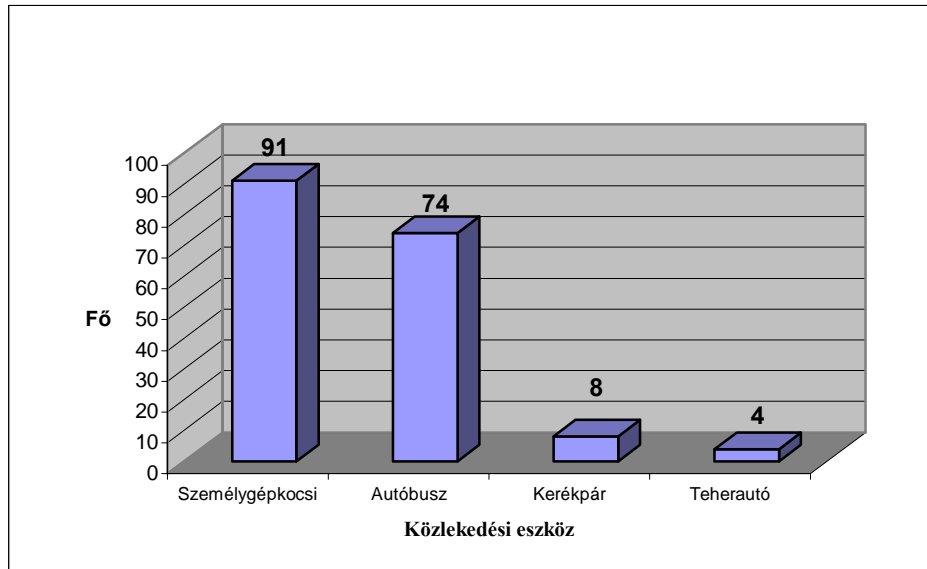
A negyedik feltételezésünk, hogy a beköltözők legalább 60%-a Szegedről települt át, beigazolódott, mivel a megkérdezettek közül 191-en (65,19%) Szegedről és környékéről költöztek a településre.

Az ötödik hipotézisünk is beigazolódott, miszerint a betelepülők az olcsó telek- és ingatlanárak, valamint a nyugodt környezet miatt választják Deszket. A megkérdezettek közül 110-en adták ezt a választ.

A hatodik állításunk szerint a betelepülők nagy része Szegeden dolgozik és csak „alvóvárosnak” használja Deszket. Ez is beigazolódott, mert a megkérdezett 293 fő közül 113-an (47,48%) Szegeden dolgoznak.

A megkérdezettek több mint a fele (91-en 51,41%) autóval jut el a munkahelyére (hetedik hipotézis igazolása) (5. ábra).

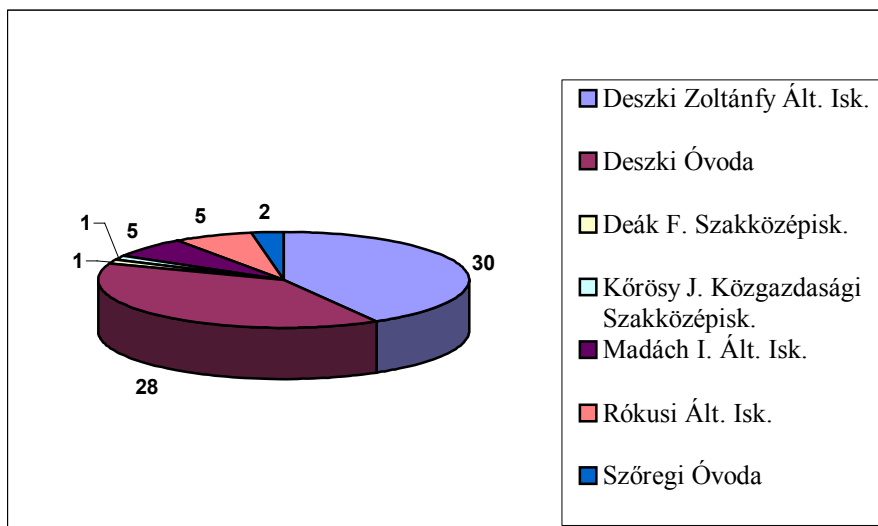
5. ábra A megkérdezettek az alábbi közlekedési eszközökkel jutnak el a munkahelyükre



Forrás: saját kérdőíves felmérés, saját szerkesztés

Az a feltételezésünk, hogy a Szegeden dolgozók Szegeden járatják iskolába, óvodába a gyermekeiket, nem igazolódott be, ugyanis a legtöbben elégedettek a deszki óvodai nevelés és iskolai oktatás színvonalával, ezért ide járatják a gyermekeiket (6. ábra).

6. ábra A megkérdezettek gyermekei az alábbi intézményekbe járnak



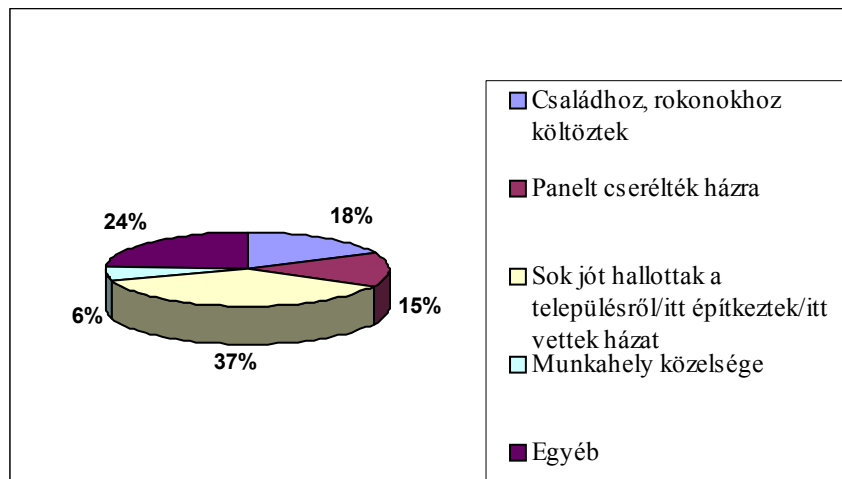
Forrás: saját kérdőíves felmérés, saját szerkesztés

Az állítottuk, hogy a betelepülők több mint fele Szegeden intézi hivatalos ügyeit. Ez sem igazolódott be, mert a megkérdezettek többsége Deszken intézi el a hivatalos ügyeit. Ezt a választ összesen 179-en (61,1%) adták.

Arra a kérdésre, hogy „Miért költöztek Deszkre?” különböző válaszokat kaptunk. Itt most csak a fontosabbakat említjük.

Sokan a családjukhoz, rokonukhoz költöztek ki, összesen a megkérdezettek közül 52-en (17,75 %). Sokan a panelt cserélték házra, mert csendes és nyugodt helyen akartak élni. Ezt a választ 43-an (14,68 %) adták. 110-en (37,54 %) azt válaszolták, hogy sok jót hallottak a településről, itt építkeztek, itt vettek házat az olcsó telek és ingatlanárak miatt. A munkahely közelsége miatt is költöztek Deszkre. Ők 17-en (5,8 %) voltak. Az egyéb kategóriába soroltunk 71 (24,23 %) választ, amelybe az alábbiak tartoznak: ide nősült, felesége/férje/anyósa/apósa/nagyszülei idevalósi, csak egyszerűen ide akartak költözni, itt született – visszavágyott, itt kapott állást, jobb életkörülmény miatt költözött ide, örökölték egy házat (7. ábra).

7. ábra A megkérdezettek az alábbi okok miatt hagyták ott a régi otthonaikat és költöztek Deszkre



Forrás: saját kérdőíves felmérés, saját szerkesztés

A megkérdezettek közül legtöbben a családjukhoz, rokonukhoz költöztek, de sokan voltak azok is, akik a községről sok jót hallottak és ennek hatására vettek, vagy építettek házat a településen a vizsgált időszakban.

A településsel kapcsolatos elégedettség felmérés eredményeit tartalmazza az 1. táblázat.

A tizedik, egyben utolsó hipotézis szerint a betelepülők összességében elégedettek a településsel. Ez a feltételezésünk igazolást nyert.

1. táblázat „Mennyire elégedett Ön az alábbiakkal?” (fő)

	Teljes mértékben	Nagy mértékben	Közepes mértékben	Kis mértékben	Egyáltalán nem	Nem tudom
Köztisztaság	2 (0,68 %)	5 (1,71 %)	19 (6,48 %)	95 (32,42 %)	172 (58,71 %)	0
Közbiztonság	0	5 (1,71 %)	26 (8,87 %)	80 (27,3 %)	182 (62,12 %)	0
Parkosítás	0	32 (10,92 %)	95 (32,42 %)	101 (34,47 %)	65 (22,19 %)	0
Útépítés, járdaépítés	7 (2,39 %)	75 (25,6 %)	114 (38,91 %)	74 (25,25 %)	23 (7,85 %)	0
Helyi kulturális és szórakoztató rendezvények	2 (0,68 %)	10 (3,41 %)	49 (16,73 %)	156 (53,24 %)	66 (22,53 %)	10 (3,41 %)
Csatornázás	46 (15,7 %)	150 (51,19 %)	76 (25,94 %)	13 (4,44 %)	8 (2,73 %)	0
Helyi közlekedés, tömegközlekedés	1 (0,34 %)	1 (0,34 %)	23 (7,85 %)	93 (31,74 %)	165 (56,32 %)	10 (3,41 %)
Helyi iskola, óvoda	87 (29,7 %)	137 (46,75 %)	52 (17,75 %)	9 (3,07 %)	0	8 (2,73 %)
Helyi egészségügyi ellátás (házi orvosok, fogorvos, gyógyszerár)	108 (36,86 %)	126 (43,01 %)	48 (16,38 %)	9 (3,07 %)	1 (0,34 %)	1 (0,34 %)
Helyi önkormányzat tevékenysége	124 (42,32 %)	117 (39,93 %)	37 (12,63 %)	14 (4,78 %)	0	1 (0,34 %)

Forrás: saját kérdőíves felmérés, saját szerkesztés

4. ÖSSZEFOGLALÁS

Összességében elmondható, hogy az első, a negyedik, az ötödik, a hatodik, a hetedik és a tizedik hipotézis beigazolódott, míg a második, a harmadik, a nyolcadik és a kilencedik feltételezés nem igazolódott be.

FELHASZNÁLT IRODALOM

- Bajmócy P. (2003): Szuburbanizáció a budapesti agglomeráción kívüli Magyarországon. <http://www.human.geo.u-szeged.hu/files/c/Bajmocy/tezis3abra.doc> (2010.08.10.)
- Becsei J. (2004): Népszétföldrajz. Ipszilon Kiadó. Békéscsaba.
- Csatári B. (2002-2003): Alföldi tanulmányok XIX. kötet: Migráció és az alföld. Nagyalföld Alapítvány. Békéscsaba.
- Cseresnyés F. (2005): Migráció az ezredfordulón. Dialóg Campus Kiadó. Budapest-Pécs.
- Johnston R. J. (2000): The Dictionary of Human Geography. Blackwell Publishers Ltd.. Oxford.
- Krajók Gy. - Mészáros R. (1990): Az urbanizáció térbeli folyamatai Szegeden. JATE Gazdaságföldrajzi Tanszék. Szeged.
- L. Rédei M. (2001): Demográfia. ELTE Eötvös Kiadó. Budapest.
- Lévai I. (1993): Nemzetközi migrációs modellek: főbb típusok és trendek. MTA Társadalmi Konfliktusok Kutató Központja. Budapest. pp. 19-39.