

KORA NÉPVÁNDORLÁS KORI SÍR PÁCIN–SZENNA-DOMBRÓL

Pintér-Nagy Katalin

Szegedi Tudományegyetem, Régészeti Tanszék

Absztrakt: A Pácín–Szenna-dombi lelőhelyen 2005-ben leletmentő feltárás során került elő a tanulmányban vizsgált D–É-i tájolású sír. A halott mellékleteként egy hosszú, kétélű vaskard, ezüst kardhüvelytorkolat-lemez, páros kardhüvely-felfüggesztő bronzveret, üveg kardgyöngy, ezüstcsat, bronzcsat és egy kisméretű szürke kerámia került elő. A pácini sír a temetkezési szokása alapján nagy hasonlóságot mutat a Tiszadob-körhöz sorolható temetők sírjaival. Leletanyagán kétféle hatás figyelhető meg. A hunok térhódításával jelentek meg a Kárpát-medencében a kerek, csattestrel hajló peckű ezüstcsatok, valamint a kardgyöngyök. Emellett kora Meroving-hatás figyelhető meg a kétélű kard hüvelyszerelékein. Annak ellenére, hogy a pácini sír temetkezési szokásaiban hasonlóságot mutat a 4. század végére, 5. század elejére datálható Tiszadob-körrel, a leletanyaga alapján azonban későbbre keltezhető. A Pácín–Szenna-dombi sír az 5. század középső harmadának végénél korábbra nem datálható.

Kulcsszavak: Pácín–Szenna-domb, kardhüvelytorkolat-lemez, páros kardhüvely-felfüggesztőveret, kardgyöngy

A Borsod-Abaúj-Zemplén megyében, a Bodroghözben fekvő Pácín–Szenna-dombi lelőhelyet elsőként 1991-ben, terepbejárás során észlelték a kassai Kelet-szlovákiai Múzeum és a miskolci Herman Ottó Múzeum munkatársai. A területről népvándorlás- és Árpád-kori leletek kerültek elő. A Tisza árvízmentesítését célzó Vásárhelyi-terv keretén belül épülő árapasztó tározó gátjának nyomvonalára érintette a lelőhelyet, ezért szükségessé vált a feltárása. A munkafolyamatok 2005 novemberében kezdődtek meg, amikor is a felület lőszermesztése során 60 cm mélységben egy sír került elő. A leletmentést Ringer István végezte. Az 1,28 ha alapterű lelőhely megelőző feltárását Wolf Mária vezette 2007. május 2. és július 27. között. Ennek során 41 ház, 38 szabadon álló kemence, 150 gödör, valamint 16 hamvasztásos sír került elő. A telepjelenségek többsége és a hamvasztásos rítusú sírok a 7–9. századra datálhatók, emellett még Árpád-kori objektumokat is feltártak a lelőhelyen.¹ Jelen tanulmány célja a 2005-ös leletmentés során feltárt sír anyagának ismertetése.

SÍRLEÍRÁS

A feltárási munkálatok megkezdése előtt, 2005 novemberében a feltárandó területen tűzserészek a domb

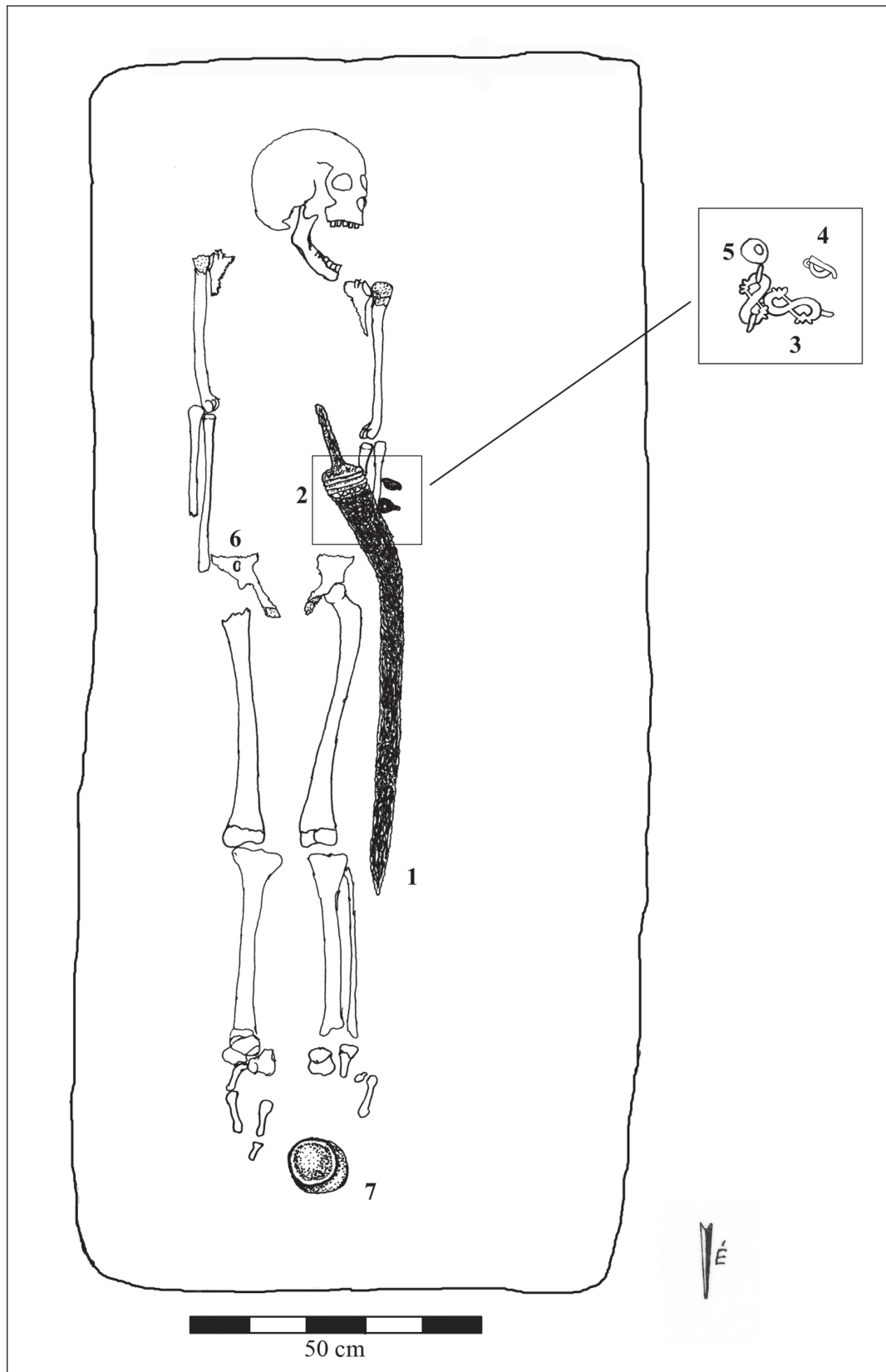
tetején egy sírt észleltek. A halott mellé eltemetett vaskardot és ennek hüvelytorkolat-keretét mozdították el.² A sír feltárásakor a bolygatás következtében csak körülbelül 55 cm mélységben észlelték a leletmentés során. Az aknasír szabálytalan téglalap alakú, 225 cm hosszú, 120 cm széles és 60 cm mély volt. A nyújtott, háton fekvő, D–É-i tájolású váz koponyája balra dőlt, állkapcsa kinyílt. A Pácín–Szenna-dombi halott karjait szorosan a test mellé fektették, lábai is szorosan egymás mellett helyezkedtek el. A csontváz hosszú csontjainak és koponyájának állapota viszonylag rossz megtartású volt, a bordái, a csigolyái, a kéz- és a lábfej csontozata többnyire nem maradtak meg (1. kép). A halott mellékleteként egy vaskard, ezüst kardhüvelytorkolat-lemez, páros kardhüvely-függesztő bronzveret, kardgyöngy, ezüstcsat, bronzcsat és egy kisméretű szürke edény került elő. A sírt a leletmentést végző régész 4–5. századi germán sírnak határozta meg.

LELETEK LEÍRÁSA

A váz bal oldala mentén, közvetlenül a kar és a combcsont mellett feküdt a *hosszú, kétélű vaskard* (2. kép 1). A tűzserészek a terület átvizsgálása során ezt a leletet észlelték, és meghajlították a pengéjét. A markolat vastüskéje a pengével egybekovácsolt, keresztvasa nem volt. A markolat és a penge találkozási derékszöveget

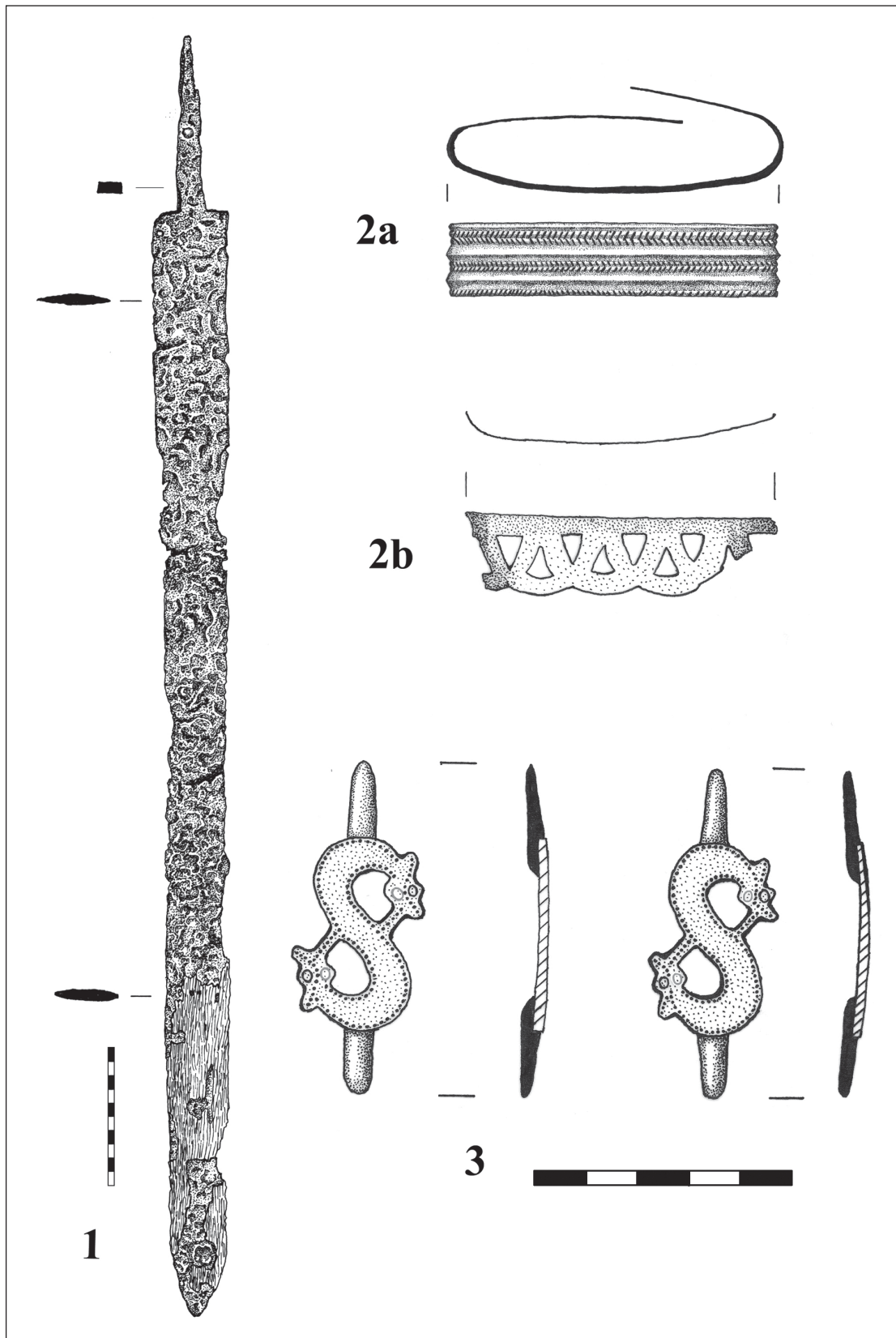
¹ A leletmentő és a megelőző feltárás során előkerült leleteket a miskolci Herman Ottó Múzeum Régészeti Gyűjteménye őrzi.

² A kard pengéjét a felső harmadában meghajlították.



1. kép. A Pácín–Szenna-dombi kora népvándorlás kori sír. 1: hosszú, kétélű vaskard; 2: ezüst kardhüvelytorkolat-lemez; 3: páros bronz kardhüvely-függesztőveret; 4: ezüstcsat; 5: kardgyöngy; 6: bronzcsat; 7: szürke bögre

Fig. 1. The tomb of the Early Migration Period on Pácín–Szenna-hill. 1: the long, double-edged iron sword; 2: the silver scabbard mouth; 3: the double bronze mounts of a scabbard suspension; 4: the silver buckle; 5: the glass sword bead; 6: the bronze buckle; 7: grey piece of pottery



2. kép. 1: hosszú, kétélű vaskard; 2a: ezüst kardhüvelytorkolat-lemez felső tagja; 2b: ezüst kardhüvelytorkolat-lemez alsó tagja;
3: páros bronz kardhüvely-függesztőveret

Fig. 2. 1: the long, double-edged iron sword; 2a: the upper part of the silver scabbard mouth; 2b: the lower part of the silver scabbard mouth;
3: the double bronze mounts of a scabbard suspension

zár be. A markolat átmetszete téglalap alakú, és szegecselés nyoma figyelhető meg rajta.

A kétélű penge fokozatosan keskenyedő, alsó harmadán a hüvely falenyomata látható. A penge átmetszete lapított ovális alakú. A kard teljes hossza 93 cm, a penge hossza 80 cm, a markolat hossza 13 cm. Markolat-szélessége a markolattónál 2,2 cm, a markolat végénél 0,5 cm. A penge szélessége a markolattónál 5,5 cm, alsó harmadában 4 cm.

A vaskard pengéjén került elő az ezüst *hüvelytorkolat-lemez* (2. kép 2a, 2b), mely két tagból áll. Az ezüst torkolatlemez felső tagja fogta körül teljesen a hüvely keresztirányú kerületét, mely lemez végeit egymásra hajlították, nem szegecselték össze őket. A torkolatlemez felső tagjának csak az előlnézete díszített, hosszanti irányban három párhuzamos, ékkiképzésű borda tagolja három mezőre a felületet. A bordák között pedig három hosszanti irányú, vésett halszálkasor díszítés figyelhető meg (2. kép 2a). A hüvelytorkolatlemez felső tagjához forrasztották az alsó tagot, mely nem fogta körül a hüvelyt, csak a hüvely előlnézetét díszítette. Az alsó tag kiképzése – ahogyan a kardhüvely alakját követte – enyhén ívelt, két vége sérült, letört; valószínűleg a bolygatás során sérülhetett meg. A lemezből kivágott, áttört, háromszög alakú díszítése félkör alakú szalagok egymásba fonódásából alakult ki (2. kép 2b). A hüvelytorkolat-lemez teljes szélessége 2,5 cm. A torkolatlemez felső tagjának teljes hossza 14,5 cm, hosszanti átmérője (mely egyben az egykori hüvely átmérőjét is adja) 6,4 cm, a lemez szélessége 1,4 cm. Az alsó tag hossza 5,5 cm, teljes szélessége 1,5 cm, melyből egy 0,3 cm vastag részen a felső taghoz volt forrasztva.

A kardpenge felső harmada alá lokalizálható a páros bronzból készült *kardhüvely-függesztőveret* (1. kép 3). A két veret egymásra merőlegesen helyezkedett el a sírban. Közvetlenül a függesztőveretek mellett található déli irányban egy kardgyöngy, délnyugati irányban pedig egy ezüstcsat. A két öntött bronz függesztőveret teljesen egyforma, középrészükön két, S-alakban ellentétesen meghajló állatfej látható. A veretek szélein poncolt díszítéssor fut végig, maguk az állatfejek gondosan kidolgozottak, jól láthatók a fül, szem és az orr vonalai. Az állatábrázolásos középrészhez forrasztottak két-két, végük felé elkeskenyedő pecket, melyek segítségével rögzítették őket a kardhüvelyhez. Mindkét függesztőveret esetében megfigyelhető, hogy a hozzájuk forrasztott két-két pecek nem azonos méretű, mindkét tárgyon az egyik rövidebb és vastagabb, mint a másik (2. kép 3). A függesztőveretek enyhén ívelték. Ezen tárgyak teljes hossza 6,5 cm; legnagyobb

szélességük 2,2 cm. Az S alakú középrész hossza 3,8 cm. A pecek hossza 1,9 cm, illetve 2,1 cm, szélessége 0,6 cm, illetve 0,4 cm.

Szintén a kardpenge felső harmada alól került elő, közvetlenül a kardhüvely-függesztőveretek mellől egy kisméretű *ezüstcsat* (1. kép 4). A csat karikája kerek alakú, tömör, kör átmetszetű, a forgó része felé fokozatosan keskenyedik. A csat pecekje ugyancsak kör átmetszetű, vége felé egyenletesen keskenyedik, és ráhajlik a csatkarikára (3. kép 4). A csat hossza 1,7 cm, szélessége 1,7 cm. A pecek hossza 2,2 cm, szélessége 0,4 cm.

Közvetlenül a páros függesztőveretek mellett találtak a *kardgyöngyét* (1. kép 5). A sötétkék, bikónikus üvegyöngy testét közepén fehér farkasfog kiképzésű fonalberakással díszítették, valamint több színű (piros, sárga, fehér, kék) márványozás figyelhető meg a gyöngy egész felületén (3. kép 5a, 5b). A gyöngy magassága 1,9 cm, átmérője 2,3 cm, lyukátmérője két oldalán különböző: 1 cm, illetve 0,5 cm.

A medencecsontnál került elő egy *bronzcsat* (1. kép 6). A csat elnyújtott ovális alakú, kör átmetszetű, a pecekhegy felőli részen vastagabb, csatteste nem volt. A csat pecke nem maradt meg, de a feltárás során észlelték a pecek rozsdafoltját (3. kép 6). A csat hossza 2,7 cm, szélessége 1,3 cm.

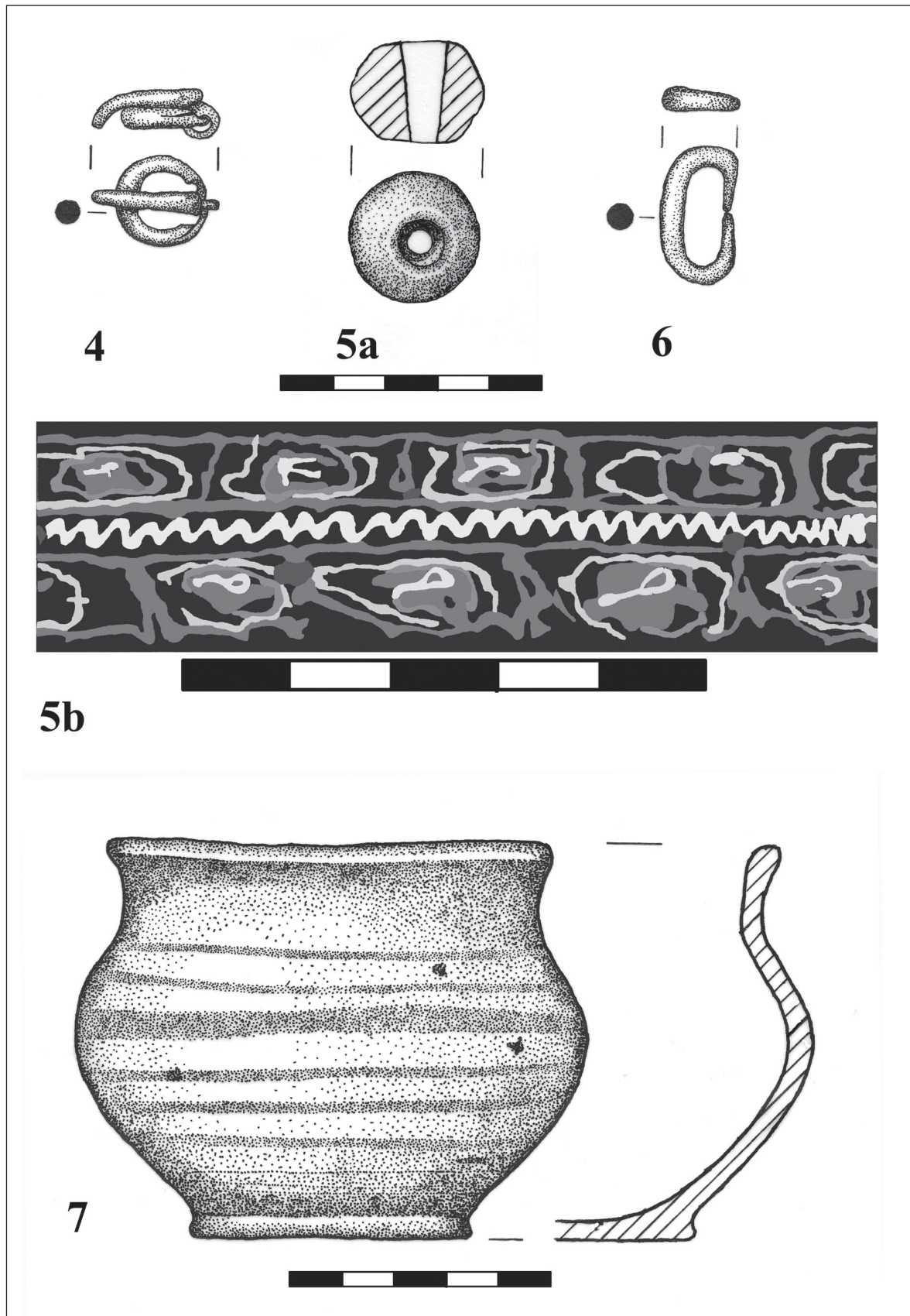
A halott lábához temettek el egy kisméretű, ép állapotú *szürke bögrét* (1. kép 7), kissé a sír aljába vájva. A szürke, korongolt, finom csillámos homokkal jól soványított, néhol foltosra égett, enyhén kihajló peremű, gömbös testű bögre alja tagolt, talpkorongos kiképzésű (3. kép 7). A bögre magassága 7,2 cm, szájmérete 8,5 cm, fenékátmérője 5,2 cm.

TEMETKEZÉSI RÍTUS

A Pácín–Szenna-domb 2007-es leletmentő feltárása során a területen nem került elő több vázas temetkezés, ennek ellenére nem állítható egyértelműen a sírról, hogy magányos temetkezésről van szó, ugyanis a Szenna-domb keleti és nyugati oldalát nem tárták fel.

A Pácín–Szenna-dombi sír tájolásával megegyező D–É-i irányítás a kárpát-medencei szarmata területeken általánosnak tekinthető (KULCSÁR 1998, 16). A 4. század végére, 5. század elejére datálható, az Alföld északi peremére lokalizálható, Tiszadobkörhöz sorolható temető sírjainak döntő többsége is D–É-i tájolású (ISTVÁNOVITS 1998, 309–311): Tiszadob–Sziget,³ Tiszavalk–Kenderföldek (GARAM-

³ A tiszadob–szigeti temető korai sírjai D–É-i tájolásúak, a későbbiek viszont Ny–K-i irányúak (ISTVÁNOVITS 1993, 139–141).



3. kép. 4: ezüstcsat; 5: kardgyöngy; 6: bronzcsat; 7: szürke bögre
Fig. 3. 4: the silver buckle; 5: the glass sword bead; 6: the bronze buckle; 7: grey piece of pottery

VADAY 1990, 175–197), Tiszakarád–Inasa (LOVÁSZ 1982, 124; LOVÁSZ 1985, 88; LOVÁSZ 1986, 10–11), Mezőszemere–Kismari-fenek (VADAY–DOMBORÓCZKI 2001, 8–34),⁴ Szihalom–Pamlényi-tábla (VÁRADI 1997, 117), Szihalom–Budaszög (FODOR 1997, 121). Az 5. század folyamán a Kárpát-medencében azonban a Ny–K-i tájolás vált egyre inkább uralkodóvá a D–É-i és az É–D-i irányú temetkezésekkel szemben (B. TÓTH 1994, 287; TOMKA 2001, 165, 173; OTTOMÁNYI 2001, 44–45; NAGY 2004, 132; OTTOMÁNYI 2008, 237). A gepida soros temetőkben pedig csak néhány esetben figyelhetők meg D–É-i irányú sírok.⁵

A pácin–szennai halottat viszonylag csekély mélységű (60 cm),⁶ szabálytalan téglalap alakú, széles akna-sírba temették el. A 225 cm hosszú és körülbelül 120 cm széles sírgödörben a váz a gödör K-i oldalához közelebb helyezkedett el.⁷ A leletmentő feltárás során koporsóra utaló nyomokat nem észleltek. Azonban a csontváz végtagjainak elhelyezkedéséből – a karcsontok szorosan a test mellett, valamint a lábak csontjai szorosan egymás mellett helyezkedtek el – valószínűsíthető, hogy gyékénybe vagy vászonba burkolhatták a halottat.

A Pácín–Szenna-dombi sír étel- vagy italmelléklet-adási szokására csak a halott lábához elhelyezett kisméretű szürke bögréből következtethetünk,⁸ azonban a kisméretű kerámia földtartalmának kiiszapolását követően sem találtak benne élelmiszerre utaló nyomokat.⁹ A hosszú kétélű kardot és szerelékeit nem a viseleti helyére temették a Pácín–Szenna-dombi halott esetében, hanem a bal válltól a bal combcsont közepéig

fektették. Ez a szokás az 5–6. századi sírok esetében gyakori jelenség (NAGY 2004, 151–152).¹⁰

KARD ÉS A KARDHÜVELY SZERELÉKEI

A Pácín–Szenna-dombi sír kardja a kétélű hosszú kardok (spatha) típusába sorolható. Hasonló méretű keresztvas nélküli kardok a Kárpát-medence egész területéről ismertek az 5–6. századból.¹¹

A Pácín–Szennáról származó torkolatlemez felsőtagja Wilfried Menghin tipológiája alapján az Entringen–Sindelfingen típusába sorolható.¹² Ezen leletek főként aranyozott ezüstből vagy ezüstből készültek, hosszanti irányban több borda díszíti őket. Néhány esetben niello díszítés is megfigyelhető rajtuk. A csoportba tartozó torkolatlemezek hosszmérete általában 5,5–6,4 cm, szélessége 1,3–2,4 cm közötti (MENGHIN 1983, 138, 336). A pácini torkolatlemez díszítéséhez hasonló darab került elő Finglesham (Anglia) 204. sírban, ahol az ezüstlemez hosszanti bordái közötti részt sűrűn egymás mellé vésett, rövid függőleges vonalokból kialakított vonalsorral díszítették (MENGHIN 1983, 222, 336). A Kárpát-medence területéről a népvándorlás korban kardhüvelytorkolat-lemezek csak néhány helyről ismertek. Gepida fennhatóság alá eső területekről Rakovacról (Szerbia) (CSALLÁNY 1961, 242; MENGHIN 1983, 336), Szőreg–Téglagyár 64. sírból (CSALLÁNY 1961, 161; NAGY 2005, 131) és Hódmezővásárhely–Kishomok 64. sírből (BÓNA–NAGY 2002, 60) került elő kardhüvely-torkolatlemez. Ezen leletek közül az aranyozott ezüstből készült rakovaci példányon figyelhető meg a pácin–szennai lelethez hasonló hosszanti bordadíszítés. A Kárpát-medence Dunától nyugatra eső területének 5–6. századra datálható kardleletei közül a felpéci és a dunapentelei/dunaújvárosi példányok torkolatlemezei említhetők meg, ezek azonban különböznek a

⁴ A Tiszadob-körrel kapcsolatos észrevételeket lásd VADAY–DOMBORÓCZKI 2001, 110–114.

⁵ D–É-i tájolású sír került elő például Hódmezővásárhely–Kishomok 38. sírből (BÓNA–NAGY 2002, 50–51; NAGY 2004, 132–133); a viminaciumi temető négy sírjából (ZOTOVIĆ 1994, 183).

⁶ Hasonló mélységűek a Tiszakarád–Inasa temető sírjai is (LOVÁSZ 1982, 124). Azonban valószínű, hogy a pácini sír mélységadata nem feleltethető meg az eredeti sírmélységnek a talajerózió és a talajművelés miatt.

⁷ A Tiszadob-körhöz sorolható temetők sírgödrei szintén szélesek és hosszúak voltak (ISTVÁNOVITS 1998, 311; ISTVÁNOVITS 2001, 16).

⁸ A Tiszadob-körhöz tartozó temetkezéseknél általános szokásnak tekinthető, hogy egy-egy edényt helyeztek a sírba, a láb mellé (ISTVÁNOVITS 1998, 312; ISTVÁNOVITS 2001, 16). Emellett megjegyzendő, hogy a kárpát-medencei szarmata területeken is általános jelenség, hogy egy edényt helyeztek a halott lábához (KULCSÁR 1998, 67).

⁹ Nagy Margit a hódmezővásárhely–kishomoki gepida temető kisméretű agyagpoharai kapcsán feltételezte, hogy folyadékátvitelére szolgálhattak (NAGY 2004, 143–144). Valószínűsíthető a pácin–szennai kerámia esetében is ez a lehetőség.

¹⁰ A tiszadobi kör sírjaiban is megfigyelhető a kard elhelyezésének ezen módja (ISTVÁNOVITS 1998, 313).

¹¹ A Dunától nyugatra lokalizálható 5–6. századi germán hosszú kardokat 1981-ben Kiss Attila (KISS 1981), a gepida hosszú kardokat pedig Cseh János és Kiss Attila gyűjtötte össze, s ők készítették el ezen leletcsoport elterjedési térképét (CSEH 1990, 38–39; KISS 1992, 65–66, 97; KISS 1996, 230). A későbbiekben Nagy Margit e két kutató adatait kiegészítette, és jelölte, hogy mely lelethez tartoztak különböző kardszerelékek (kardhüvely veretei, kardgyöngy) (NAGY 2004, 187).

¹² Az ezen típusú hüvelytorkolat-lemezű kardok Kurt Böhner tipológiája alapján az alemann aranymarkolatú kardok (C. típus) csoportjába sorolhatók, melyek Délnyugat-Németország és a Rajna középső folyásának a vidékéről kerültek elő (BÖHNER 1987, 429, 431, 433–434, 449).

pácini példánytól (KISS 1981, 148).¹³ Az Entringen–Sindelfingen típusú torkolatlemezek leggyakrabban a mai Délnyugat-Németország területéről kerültek elő, néhány példánya még ismert a Skandináv-félsziget déli részéről és Anglia keleti területeiről, a legkeletibb lelőhelye pedig Pácín–Szenna. A típushoz tartozó leletek használata az 5. század második felére és a 6. század elejére tehető (MENGHIN 1983, 138, 336, 184–222, 11. térkép; MENGHIN 1995, 144). A pácín–szennai kardhüvelytorkolat-lemez alsó tagjának párhuzama nem ismert. Díszítése kapcsán ugyanakkor megjegyzendő, hogy hasonló lemezből kivágott, áttört, háromszög alakú kiképzés figyelhető meg egy illerupi lószerszámzat-vereten (CARNAP-BORNHEIM-ILKJÆR 1996, 212. tábla).

A nyugati eredetet tükröző, a germán viselet sajátosságának tekinthető páros kardhüvely-függesztőveret esetében Wilfried Menghin két nagy csoportot különített el: a két végén pecekkel ellátott és a szegecselt változatot (WERNER 1953, 31; MENGHIN 1983, 109–111). Ezen csoportok közül a pácín–szennai lelet az előbbibe sorolható. Menghin a pecekkel ellátott függesztőveretekben belül hat típust különböztetett meg, és bár a pácín–szennai példányok középrészformájának nincs párhuzama, mégis anyagát, kiképzését, díszítését figyelembe véve a Nydam–Porskaer típusú veretekhez áll a legközelebb. Az ezen típusú leletek – a pácini veretekhez hasonlóan – bronzból készültek, lapos kiképzésűek, és leggyakoribb díszítési módjuk a poncolás,¹⁴ viszont a pácini példányokkal ellentétben a középrészük általában kalapács alakú. Az ebbe a csoportba tartozó függesztőveretek hossza 6 és 10 cm közötti (BEHMER 1939, 25. tábl. 8., 23. tábl. 5., 28. tábl. 7., 8.; MENGHIN 1983, 139, 340–341).¹⁵ Legutóbb Jan Bemann foglalkozott behatóbban a Nydam–Porskaer típusú veretekkel, és a középrészük alakja alapján öt csoportot különített el, melyek különböző geometrikus kiképzésűek. Állatfejes alakú függesztőveret azonban ezen újabb gyűjtésben sem szerepel (BEMMANN 2006, 220). A kardhüvely felfüggesztésére szolgáló páros veretek ritka leletnek számítanak a

Kárpát-medencében.¹⁶ Csak két lelőhelyről ismert ilyen páros veret erről a területről: Zsitvabesenyő és Epöl. A Zsitvabesenyőben (Bešeňov, Szlovákia) előkerült példányok mind anyagukban, mind alakjukban, mind díszítésükben eltérnek a pácini leletektől.¹⁷ Az Epöl–Kőkúti-dűlő I. 1. sírban talált páros kardhüvely-függesztőveret azonban mind anyagát, mind kiképzését tekintve nagyon hasonló a pácini leletekhez (HORVÁTH-KELEMEN-TORMA 1979, 74–76; BEMMANN 2006, 217–218), azzal a különbséggel, hogy az epöli veretek középrészformája eltér a páciniétól, ugyanis az epöli példányok alakja megfeleltethető a Nydam–Porskaer típusú geometrikus alakú veretekével. A Nydam–Porskaer típusú veretek leggyakrabban a Skandináv-félsziget déli részéről, illetve a mai Dánia és Északnyugat-Németország területéről kerültek elő, s használatuk az 5. század második felére tehető (MENGHIN 1983, 340, 13. térkép; BEMMANN 2006, 244). Bár a pácini leletek középrészén látható két, S-alakban ellentétesen meghajló állatfej-kiképzésnek a párhuzama nem ismert a függesztőveretek körében, azonban megjegyzendő, hogy hasonló S alakú állatfejes akasztók megfigyelhetők Közép- és Kelet-Európa területén, s használatuk az 5. század első felére datálható (KOKOWSKI 2000, 237–241).

A kardhüvely-felfüggesztő veretek mellől előkerült kisméretű ezüstcsat keleti eredetű, és ez a csattípus a hunok térhódításával jelent meg a Kárpát-medencében. Ez a kerek alakú csat a csattestére hajló tüskével tipikusan hunkori formának tekinthető,¹⁸ melyet nemcsak a hunok viseltek, hanem széles körben elterjedt a használatuk. A Hun Birodalom felbomlása után is használtak ilyen típusú csatokat (ALFÖLDI 1932, 61–63; BÓNA 1993, 90, 39. rajz; OTTOMÁNYI 2001, 55–57).

A Pácín–Szenna-dombi sír kardhüvelyének szerkezetére tehát a torkolatlemezéből, a páros függesztőveretekből, a penge alsó harmadán látható falenyomatából és a kisméretű ezüstcsatból következtethetünk. A függesztővereteket minden esetben párosával a torkolat-

¹³ A két torkolatlemez közül az előbbi a Högom–Selmeston típusba, míg az utóbbi a Samson–Abingdon típusba sorolható (MENGHIN 1983, 138, 333–334).

¹⁴ A pácini veretekhez hasonló poncolt díszítéssor figyelhető meg a 4. századra keltezhető jászberényi-alsómuszaji lófejes ezüstcsüngőkön (NAGY 2007, 11; 1. tábl. 15).

¹⁵ Wilfried Menghin úgy vélte, hogy a Nydam–Porskaer típusú veretek a többi pecekkel ellátott páros felfüggesztőveret-típusok elődjének tekinthetők (MENGHIN 1983, 111).

¹⁶ A Kárpátok nyugati határán fekvő lelőhelyről (Blučina–Cezavy, Csehország) származó függesztőveretek is erősen különböznek a pácín–szennai daraboktól. Ezek a morva-medencei leletek orsó alakúak, aranyozottak, almadin berakással díszítettek, és az Entringen–Blučina típusba sorolhatók (MENGHIN 1983, 184, 341; TEJRAL 1987, 354, 362, 374–375; MENGHIN 1995, 164–165).

¹⁷ A bešeňovi függesztőveretek vasból készültek, orsó alakúak és ezüst tauroszással díszítettek (KOLNIK 1984, 199, 189 kép; PIETA 1987, 404, 415–416; MENGHIN 1995, 165), és az Andernach–Sindelfend típusba sorolhatók (MENGHIN 1983, 341).

¹⁸ A Pácín–Szenna-dombi csat formáját tekintve Zaszecskaja csattípológiájának II.2/a típusába sorolható (ZASZECKAJA 1994, 87, 19b. rajz 18).

lemez alá, a kardhüvely felső harmadába erősítették fel (MENGHIN 1983, 102). Nyugat-európai párhuzamok alapján megállapítható, hogy ezeknek a vereteknek a két végén lévő peckeit keskeny nyílásokon keresztül a hüvely külső borítását képező bőr és a fából készült hüvelytest közé bújatták be,¹⁹ és a függesztőveretek középső része alatt húzták keresztül a felfüggesztőszíjat.²⁰ Tehát a középrésznek a két pecek közti szabadon hagyott része adta a felfüggesztőszíj szélességének a lehetséges maximumát. Ez viszonylag keskeny szíj-szélességet (0,5 és 2 cm) eredményezett (MENGHIN 1983, 102–104). A pácini függesztőveretek esetében a felfüggesztőszíj szélessége legfeljebb 2,1 cm vagy ennél kisebb lehetett. Azonban ha a függesztővereteket szegecselés nélkül, csak ily módon rögzítették volna, akkor nem bírta volna megtartani a fegyvert. Valószínűleg a függesztőszíjat a kardhüvely hátoldalán keresztben áthurkolták vagy összeszegecselték, hogy tehermentesítsék a függesztővereteket, és így a fő funkciója az volt, hogy megakadályozza kardszíj elcsúszását (AMENT 1970, 57–61; MENGHIN 1983, 104).²¹ Ezen páros veretek mellől előkerült kisméretű ezüstcsat, helyzetéből adódóan, valószínűleg a függesztőveretek által leszorított felső függesztőszíjhoz tartozhatott,²² vagy esetleg a kardhüvely alsó függesztőszíj részét képezhette.

KARDGYÖNGY

A kardgyöngy használatának keleti, iráni eredetű szokása a hunok előrenyomulásával jelent meg Közép- és Nyugat-Európában, és a Hun Birodalom bukása után is széles körben elterjedt volt (WERNER 1956, 27; MENGHIN 1983, 143–144; ANKE 1998, 99–100; ANKE 2000, 88; SCHWERIN VON KROSIGK 2005, 132). Bár a leletkörülményekből kitűnik, hogy a kardokhoz tartoztak,²³ funkciójuk, szerepük azonban nem egyértel-

mű.²⁴ Az ilyen típusú gyöngyök különféle anyagokból készültek, ismertek borostyán, hegyikristály, kalcedon, üveg, karneol és mészkő példányok is. A Hun Birodalom időszakában elsősorban a hegyikristály, borostyán és a mészkő kardgyöngyök a dominánsak. Az üvegből készült példányok ritkábban fordulnak elő ebben az időszakban (WERNER 1956, 35–36; ANKE 1998, 105).²⁵ A korai Meroving-korban azonban az üveggyöngyök gyakoribb lelettypussá váltak Nyugat-Európában (WERNER 1956, 35–36; MENGHIN 1983, 143–144, 355–357). A kardgyöngyök általában henger, hordó vagy legömbölyített szélű korong alakúak, méretük 2,5 és 6 cm közötti (WERNER 1956, 35–36; MENGHIN 1983, 143–144, 355–357; BÓNA 1993, 165). A pácin-szennai példányhoz hasonló kettős kónikus forma mind üvegből, mind egyéb anyagból készült gyöngyök estében ritka.²⁶ Az üveg kardgyöngyök esetében jellemző mindkét díszítési mód (fonalberakás, márványozás) megfigyelhető a Pácin-Szena-dombi gyöngy esetében. A hullámvonal vagy farkasfog alakú fonalberakás a kora Meroving-korszakban nagyon gyakori (EIVSON 1967, 81–84; MENGHIN 1983, 142–143; ANKE 1998, 106–107). Ezen üvegből készült tárgytipusból a legtöbb példány a mai Angliából származik, valamint ismerünk még ilyen leleteket a mai Észak-Franciaország, Belgium, Délnyugat-Németország területéről és Rajna-Hessenből (MENGHIN 1983, 143–144, 355–357). A Kárpát-medencében azonban a Hun Birodalom bukása után sem jellemző az üveggyöngyök kardgyöngyként történő alkalmazása (MENGHIN

¹⁹ A kardhüvelyt borító bőr ráfeszült a függesztőveretek peckeire, oly módon, hogy valószínűleg a bőrt nedves állapotban húzták rá a fahüvelyre. A száradási folyamat során a bőr összehúzódott, és megfeszült a hüvelyen (MENGHIN 1983, 102).

²⁰ A függesztőveretek hátoldalának érdességéből feltételezhető, hogy a veretek kardhüvelyhez történő rögzítését enyvel erősítették meg (MENGHIN 1983, 102–104).

²¹ Ebben az esetben is kétséges, hogy az ily módon rögzített felfüggesztőszíj meg bírta volna tartani egy közel 1 m hosszú kétélű kardot.

²² Ebben az esetben azonban az ezüstcsat méretéből adódóan a felső felfüggesztőszíj szélessége nem haladhatta meg a 0,5–0,7 cm-t.

²³ A kardgyöngyök általában a kardmarkolat vagy a keresztvas közelében, vagy a kardpenge felső harmadánál kerültek elő (MENGHIN 1983, 142–143; WERNER 1956, 33; BÓNA 1993, 165).

²⁴ J. Werner „mágikus kardgyöngyöknek” nevezte ezeket a tárgyakat, úgy vélte, hogy amulettként funkcionáltak, és a kard hatékonyságát, erejét növelték (WERNER 1956, 31–35). Bóna István ezzel szemben a kardgyöngyök rangjelző szerepét hangsúlyozta (BÓNA 1993, 165). B. Anke pedig nem zárta ki annak a lehetőségét, hogy mindkét funkció együttesen szerepet játszhatott a kardgyöngyök használatában (ANKE 1998, 99–100). Sz. I. Bezuglov ellenben gyakorlati rendeltetést tulajdonított a kardgyöngyöknek, véleménye szerint a kardszíj részét képezték ezek a gyöngyök (BEZUGLOV 1997, 135; BEZUGLOV 2000, 172). Más elméletre lásd WERNER 1956, 35; ANKE 1998, 99–100.

²⁵ A Kárpát-medencében ebből az időszakból nem ismertek üvegből készült példányok (BÓNA 1993). Emellett megjegyzendő, hogy a Tisza-öböl-Rázompusztán előkerült, 4–5. századra datált sírból ismert egy üveggyöngy, mely közvetlenül a kard részét képezte, a markolat végére volt erősítve. A korong alakú üveg markolatgomb a pácinhoz hasonlóan márványozott díszítésű volt, azonban a pácinival ellentétben csak egy színnel díszített (MÉRI 2000, 115).

²⁶ Az 5. század első felére datált Karden-St. Kastor 71. sírból (Németország) bikónikus alakú pasztagyöngy került elő (ANKE 1998, 113), valamint még Hammelburgból (Németország) ismerünk hegyikristályból készült kettős kónikus példányt (MENGHIN 1983, 196).

1983, 19. térkép).²⁷ Az üvegből készült kardgyöngyök használata Európában elsősorban a Kr. u. 5. század második felében, 6. század legelején a leggyakoribb (MENGHIN 1983, 142–143).

KERÁMIA

A Pácín–Szenna-dombi kisméretű szürke bögre talpkorongos kiképzése gyakori jelenség a késő szarmata és hun idősokban, azonban az 5. század középső harmadától már nem jellemző az ilyen típusú kerámiák használata (B. TÓTH 2006, 107). Hasonló tagolt talpú példányok kerültek elő Hejőkeresztúr–Homokbányán (CSALLÁNY 1958, 84), Tiszadob–Sziget 6. sírból (ISTVÁNOVITS 1993, 95–96), Tiszavalk 11. sírból, Csongrád–Kenderföldekről (GARAM–VADAY 1990, 188, 212), Szihalom–Budaszög X.1.B. sírból (FODOR 1997, 192), valamint a pácini lelőhely közelében fekvő tiszakarád–inasai temetőből (LOVÁSZ 1986, 11).

A PÁCIN–SZENNA-DOMBON FELTÁRT CSONTVÁZLELET VIZSGÁLATA [Kővári Ivett]

Hiányos koponya és vázcsontok. A koponyából az alapi rész teljesen, az arc csontjainak nagy része hiányzik. Az alsó végtag és a felső végtag csontjai rendkívül töredékesek, hiányosak.

A nemmeghatározásra alkalmas jellegek alapján (a tuber frontale et parietale, glabella et arcus superciliaris, processus mastoideus, margo supraorbitalis, caput mandibulea, incisura ischiadica major és linea aspera) a szexjelzője: +1,0.

Életkormeghatározásra a csontok töredékessége alapján csak az obliteráció és a femur proximális epifízise volt alkalmas. Életkorcsoportja senium (60-x). Ennek az életkorcsoportnak megfelel a fogak, különösen a molarisok kopásának erőssége.

A koponya egyes morfológiai jellegeket figyelembe véve curvoccipital, az apertura piriformis anthropin, alveolaris prognathia nincs, a homlok dőlése egyenes.

A rekonstruált testmagasság 171 cm.

Paleopatológiai elváltozás nem volt az egyénen megfigyelhető (ez esetlegesen betudható a maradványok igen rossz megtartásának).

Szájpatológia: Ciszta/Abcessus: a maxilla jobb oldalán a PM2 és a M1 felett.

ÖSSZEGRZÉS

A Pácín–Szenna-dombon feltárt sír temetkezési szokásait vizsgálva megállapítható, hogy nagy hasonlóságot mutat a Tiszadob-körhöz sorolható temetők sírjaival (D–É-i tájolás, egy-egy edény elhelyezése a halott lábához, hosszú és széles sírgödörök). A vizsgált sír leletanyagán kétféle hatás figyelhető meg. A hunok térhódításával jelentek meg a Kárpát-medencében a kerek, csattestrel hajló peckű ezüstcsatok, valamint a kardgyöngyök. Jellegzetes hun kori formának tekinthető a pácini sír ezüstcsatja, melyet széles körben használtak a Hun Birodalom felbomlása után is. Az üvegből készült gyöngyök kardgyöngyként történő használata azonban csak a Hun Birodalom bukása után vált gyakoribbá, a Kárpát-medencében viszont ebben az időszokban sem jellemző ez a tárgytypus. Emellett germán, kora Meroving-hatás figyelhető meg a kétélű kard hüvelyszerelékein. Az 5. század második felére datálható a hosszanti bordadíszítésekkel ellátott ezüst hüvelytorkolat-lemez és a páros kardhüvely-függesztőveret. Ez utóbbi tárgytypus a Kárpát-medencében nem túl gyakori lelet, még Zsitvabesenyőből (Bešeňov, Szlovákia) és Epölből ismert ilyen veret. A zsitvabesenyői példány azonban mind anyagában, mind kiképzésében, mind díszítésében teljesen különbözik a pácini lelettől. Az epöli függesztőveretek pedig a Nydam–Porskaer típusú veretekhez sorolhatók, és a pácín–szennai páros függesztőveretek is ehhez a típushoz állnak a legközelebb. Ezenkívül még megállapítható, hogy a váz lábánál talált kisméretű talpkorongos bögre használata az 5. század középső harmada után már nem jellemző. Annak ellenére tehát, hogy a pácini sír temetkezési szokásaiban nagyfokú rokonságot mutat a 4. század végére, 5. század elejére datálható Tiszadob-körrel, a leletanyaga alapján azonban későbbre keltezhető. Elsősorban a kard hüvelyszereléke (torkolatlemez, páros függesztőveret) alapján a Pácín–Szenna-dombi sír az 5. század középső harmadának végénél korábbra nem datálható.

KÖSZÖNETNYILVÁNÍTÁS

Ezúton szeretném megköszönni az ásatásvezető Wolf Máriának, hogy átengedte a leletanyag közlését; neki, B. Tóth Ágnesnek és Kulcsár Valériának értékes megjegyzéseit, tanácsait; Kővári Ivettnek a Pácín–Szenna-dombon feltárt csontvázlelet vizsgálatát; valamint Haraszi Lászlónak a táblaképek elkészítését.

²⁷ A gepida soros temetőkben elsősorban mészkből, ritkábban borostyán gyöngyök a meghatározók (BÓNA–NAGY 2002, 213; NAGY 2004, 152, 187; NAGY 2005, 126).

IRODALOM

- ALFÖLDI András
1932 *Leletek a hun korszakból és etnikai szétválásuktól*. Budapest. Archaeologia Hungarica 9.
- AMENT, Hermann
1970 *Fränkische Adelsgräber von Flonheim*. Germanische Denkmäler der Völkerwanderungszeit. Berlin. Die Fränkischen Altertümer des Rheinlandes 5.
- ANKE, Bodo
1998 *Studien zur reiternomadischen Kultur des 4. bis 5. Jahrhunderts 1–2*. Weissbach. Beiträge zur Ur- und Frühgeschichte Mitteleuropas 8.
2000 Kulturelle Verbindungen zwischen den Nordpontischen Steppengebieten und Skandinavien in der römischen Kaiser- und Völkerwanderungszeit aufgrund archäologischer Quellen. In BÁLINT, Csanád (Hrsg.): *Kontakte zwischen Iran, Byzanz und der Steppe im 6.–7. Jahrhundert*. Budapest–Napoli–Roma. 87–97. Varia Archaeologica 9.
- BEHMER, Elis
1939 *Das zweischneidige Schwert der germanischen Völkerwanderungszeit 1–2*. Stockholm.
- BEMMANN, Jan
2006 Eine völkerwanderungszeitliche Bestattung aus Epöl, Kom. Esztergom, mit Schwertriemendurchzügen skandinavischer Form. In MIHAILESCU-BÎRLIBA, Virgil–HRIBAN, Cătălin–MUNTEANU, Lucian (Ed.): *Miscellanea Romano–Barbarica in honorem septagenarii magistris Ion Ioniță oblata*. Iași. 217–217.
- BEZUGLOV, Szergej Ivanovics = Безуглов, Сергей Иванович
1997 Воинское позднесарматское погребение близ Азова. В КИЯШКО, В. Я. (Ред.): *Историко-археологические исследования в Азове и на Нижнем Дону в 1994 г.* Азов. 133–142.
2000 Позднесарматские мечи (по материалам Полонья). В ГУГУЕВ, Ю. К. (Ред.): *Сарматы и их соседи на Дону. Материалы и исследования по археологии Дона*. Ростов–на–Дону. 169–193.
- BÓNA István
1993 *A hunok és nagy királyaik*. Budapest.
- BÓNA, István–NAGY, Margit
2002 *Gepidische Gräberfelder am Theissgebiet 1*. Budapest. Monumenta Germanorum Archaeologica Hungariae 1.
- BÖHNER, Kurt
1987 Germanische Schwerter des 5./6. Jahrhunderts. *Jahrbuch des Römisch-Germanischen Zentralmuseums* 34, 411–490.
- CARNAP-BORNHEIM, Claus–ILKJÆR, Jørgen
1996 *Illerup Adal 7. Die Prachtausrüstungen*. Aarhus. Jutland Archaeological Society Publications 25.7.
- CSALLÁNY Dezső
1958 Hamvasztásos és csontvázas hun temetkezések a Felső-Tisza-vidéken. *A Herman Ottó Múzeum Évkönyve* II, 83–99.
1961 *Archäologische Denkmäler der Gebiden im Mitteldonaubecken (454–589 u. Z.)*. Budapest. Archaeologia Hungarica 38.
- CSEH János
1990 Adatok az V–VII. századi gepida emléktárgy egységéhez. *A Szolnok Megyei Múzeumok Évkönyve* 7, 1984–1988, 29–77.
- EVISON, Vera I.
1967 The Dover Ring-sword and Other Sword-rings and Beads. *Archaeologia or Miscellaneous Tracts relating to Antiquity* 101, 63–118.
- FODOR László
1997 Szihalom–Budaszög. Késő szarmata – kora népvándorlás kori temető a IV–V. századból. In RACZKY Pál–KOVÁCS Tibor–ANDERS Alexandra (szerk.): *Utak a múltba. Az M3-as autópálya régészeti leletmentései*. Budapest. 120–123.
- GARAM, Éva–VADAY, Andrea
1990 Sarmatische Siedlung und Begräbnisstätte in Tiszavalk. *Communicationes Archaeologicae Hungariae*, 171–219.
- HORVÁTH István–H. KELEMEN Márta–TORMA István
1979 *Komárom megye régészeti topográfiája. Esztergom és a Dorogi járás*. Budapest. Magyarország Régészeti Topográfiája 5.
- ISTVÁNOVITS, Eszter
1993 Das Gräberfeld aus dem 4.–5. Jahrhundert von Tiszadob–Sziget. *Acta Archaeologica Academiae Scientiarum Hungaricae* 45, 91–146.
1998 Adatok az Észak-Alföld 4. század végi – 5. század eleji lakosságának etnikai meghatározásához. *A Móra Ferenc Múzeum Évkönyve – Studia Archaeologica* 4, 309–324.
2001 Néhány gondolat a 4. század végi – 5. század eleji új észak-alföldi leletekről. In MÁRTON Alfréd (szerk.): *A Kárpát-medence és a steppe*. Szeged. 15–18. Magyar Őstörténeti Könyvtár 14.
- KISS, Attila
1981 Völkerwanderungszeitliches, germanisches Langschwert von Dunapentele/Dunaújváros. *Alba Regia* 19, 145–165.
1992 Germanen im awarenzeitlichen Karpatenbecken. In DAIM, Falko (Hrsg.): *Avarenforschungen* 2. Wien. 35–134.
1996 *Das awarenzeitlich gepidische Gräberfeld von Kölked–Feketekapu A*. Innsbruck. Monographien zur Frühgeschichte und Mittelalterarchäologie 2. Studien zur Archäologie der Awaren 5.
- KOLNIK, Títus
1984 *Römische und germanische Kunst in der Slowakei*. Bratislava.
- KOKOWSKI, Andrzej
2000 „S”-förmige Schließhaken mit „Drachenköpfen” aus der Völkerwanderungszeit. In BOUZEK, Jan–FRIESINGER, Herwig–PIETA, Karol–KOMORÓCZY, Balázs (Hrsg.): *Gentes, Reges und Rom. Auseinandersetzung – Anerkennung – Anpassung*. Brno. 237–243.

- KULCSÁR Valéria
1998 *A kárpát-medencei származású temetkezési szokásai*. Aszód. Múzeumi Füzetek 49.
- LOVÁSZ Emese
1982 Tiszakarád–Inasa. *A Herman Ottó Múzeum Évkönyve* XXI, 123–124.
1985 Tiszakarád–Inasa. *A Herman Ottó Múzeum Évkönyve* XXII–XXIII, 1983–1985, 88.
1986 A tiszakarádi temető. *A Miskolci Herman Ottó Múzeum Közleményei* 24, 10–14.
- MENGHIN, Wilfried
1983 *Das Schwert im frühen Mittelalter. Chronologisch-ty-pologische Untersuchungen zu Langschwertern aus germanischen Gräbern des 5. bis 7. Jahrhunderts n. Chr.* Nürnberg. Wissenschaftliche Beibände zum Anzeiger des Germanischen Nationalmuseums 1.
1995 Schwerter des Goldgriffspathenhorizonts im Museum für Vor- und Frühgeschichte, Berlin. *Acta Praehistorica et Archaeologica* 26–27:1994–1995, 140–191.
- MÉRI István
2000 Hunkori leletek Tiszalök–Rázompusztáról. *Communicationes Archaeologicae Hungariae*, 109–120.
- NAGY Margit
2004 A hódmezővásárhely-kishomoki gepida temető (elemzés). *A Móra Ferenc Múzeum Évkönyve – Studia Archaeologica* 10, 129–239.
2005 Szőreg–Téglagyár. In BÓNA, István–GARAM, Éva–VIDA, Tivadar (Hrsg.): *Gepidische Gräberfelder im Theissgebiet* 2. Budapest. 120–202. Monumenta Germanorum Archaeologica Hungariae 2.
2007 *Állatbrázolások és az I. germán állatstílus a Közép-Duna-vidéken (Kr. n. 3–6. század)*. [Tierdarstellungen und der germanische Tierstil I. im Gebiet der Mittleren Donau (3.–6. Jahrhundert n. Chr)]. Budapest. Monumenta Germanorum Archaeologica 5.
- ÓTTOMÁNYI Katalin
2001 „Hunkori” sírok a pátyi temetőben. *Archaeologiai Értesítő* 126, 35–74.
2008 Hunnenzeitliche Gräber in Budakalász und Páty. *Communicationes Archaeologicae Hungariae*, 229–261.
- PIETA, Karol
1987 Die Völkerwanderungszeit in der Slowakei. In MENGHIN, Wilfried–SPRINGER, Tobias–WAMERS, Egon (Hrsg.): *Germanen, Hunnen und Awaren. Schätze der Völkerwanderungszeit*. (Die Archäologie des 5. und 6. Jahrhunderts an der mittleren Donau und der östlich-merowingische Reihengräberkreis. Germanisches Nationalmuseum, Nürnberg 12. Dezember 1987 bis 21. Februar 1988.) Nürnberg. 383–417.
- SCHWERIN von Krosigk, HILDEGARD Gäfin
2005 Über „Magische Schwertperlen” bei Sarmaten, Alanen und Abchasen. *Prähistorische Zeitschrift* 80/1, 110–133.
- TEJRAL, Jaroslav
1987 Mähren im 5. Jahrhundert. In MENGHIN, Wilfried–SPRINGER, Tobias–WAMERS, Egon (Hrsg.): *Germanen, Hunnen und Awaren. Schätze der Völkerwanderungszeit*. (Die Archäologie des 5. und 6. Jahrhunderts an der mittleren Donau und der östlich-merowingische Reihengräberkreis. Germanisches Nationalmuseum, Nürnberg 12. Dezember 1987 bis 21. Februar 1988.) Nürnberg. 349–382.
- TOMKA Péter
2001 Az árpási 5. századi sír. *Arrabona* 39, 161–181.
- B. TÓTH Ágnes
1994 Kora népvándorlás kori sírok Tápé–Szénégetőn. In LŐRINCZY Gábor (szerk.): *A Kőkortól a középkorig. Tanulmányok Trogmayer Ottó 60. születésnapjára*. Szeged. 285–309.
2006 *Gepidische Siedlungen im Theissgebiet*. Budapest. Monumenta Germanorum Archaeologica Hungariae 4.
- VADAY, Andrea–DOMBORÓCZKI, László
2001 Mezőszemere, Kismari-fenék. [Spätkaiser-, früh-völkerwanderungszeitliches Gräberfeldsdetail.] *Agria* 37, 5–206.
- VÁRADI Adél
1997 Szihalom–Pamlényi-tábla. Késő szármata – kora népvándorlás kori telep és temető a IV–V. századból. In RACZKY Pál–KOVÁCS Tibor–ANDERS Alexandra (szerk.) *Utak a múltba. Az M3-as autópálya régészeti leletmentései*. Budapest. 117–119.
- WERNER, Joachim
1953 Zu fränkischen Schwertern des 5. Jahrhunderts. *Germania* 31, 38–44.
1956 *Beiträge zur Archaeologie des Attila-Reiches*. München.
- ZASZECKAJA, Irina Petrovna = Засецкая, Ирина Петровна
1994 *Культура кочевников южнорусских степей в гуннскую эпоху (конец IV – V. вв.)*. Санкт-Петербург.
- ZOTOVIĆ, Ljubica
1994 Die gepidische Nekropole bei Viminacium. *Starinar* 43–44: 1992–1993, 183–190.

THE TOMB OF THE EARLY MIGRATION PERIOD ON PÁCIN–SZENNA-HILL

Keywords: Pácín–Szenna-hill, scabbard mouth, double mounts of a scabbard suspension, sword bead

The tomb to be discussed in this lecture was discovered during a rescue excavation in a site to be found on Pácín–Szenna-hill, Bodrogköz, Northern-Eastern Hungary in 2005. The stretched out, supine body of South-North orientation was buried in an irregular, rectangular shaft grave. The artifacts found next to the corpse were a long, double-edged iron sword, a silver scabbard mouth, the double bronze mounts of a scabbard suspension, a glass sword bead, a silver buckle, a bronze buckle and a small-sized, grey piece of pottery.

It can be stated on the basis of the burial rituals of the tomb excavated on Pácín–Szenna-hill that it bears a strong resemblance to the tombs of the Tiszadob region (South-North orientation, placing one or two pieces of pottery next to the feet of the deceased, long and wide burial pits). On the assemblage of the tomb in question a double influence can be detected. The round-shaped, silver buckles with incurved toggle as well as the sword beads appeared in the Carpathian Basin with the invasion of the Huns. However, the application of beads made of glass as sword beads became more frequent only after the end of the Hunnic Empire, yet, in the Carpathian Basin, this type of object still was not characteristic, not even during this period.

The other influence that can be recognized on the scabbard accessories of the double-edged sword is the German, early Merovingian one. The silver scabbard mouth adorned by longitudinal cordoned ornaments as well as the double mounts of the scabbard suspension can be dated to the second half of the fifth century. This latter type of object was not a frequent find in the Carpathian Basin, this kind of mounting was encountered only in Zsitvabesenyő (Bešeňov, Slovakia), however, this one is entirely different from the find of Pácín concerning its material, its shaping and its ornamentation, as well. The finds of Epöl are similar to the finds of Pácín concerning their material, crafting. The mounts of Epöl belongs to the Nydam–Porskaer type. The double suspension mounts of Pácín–Szenna are closest to the type of Nydam–Porskaer.

Thus, in spite of the fact that the tomb of Pácín bears strong resemblance to the ones in the Tiszadob region of the late fourth-early fifth century concerning its burial rituals, on the basis of the assemblage, it can be dated later. Primarily on the basis of the scabbard accessories of the sword (scabbard mouth, double suspension mounts), the tomb of Pácín–Szenna-hill cannot be dated earlier than the end of the middle third of the fifth century.

Pintér-Nagy, Katalin