

Egy tankönyvi szövegrészlet mondatszerkesztési sajátossága

Kondacs Flóra

Szegedi Tudományegyetem

Eötvös Loránd Hallgatói Ösztöndíj-2013

Probléma- és célmeghatározás:

Jelen dolgozat kutatási anyagát a természetismeret (5. osztály) tantárgy tankönyvének szövegrészlete képezi. A részlet nyelvrészeti elemzése során tapasztalt értelmezési nehézséget – a szintaktikai jelölétienségből fakadó fogalmi zavart – egy általam összeállított szövegértési teszt egyik feladatán keresztül vizsgálom meg részletesebben, s mutatom be, hogy a felső tagozatosok milyen eredményeket értek el.

Kutatásomban rámutatok arra az összefüggésre, hogy ami a nyelvrészeti elemzés során a szöveg ábrájának felírását megnehezíti, az a diákok szövegértésében is nehézséget okoz.

Elméleti keret:

A tankönyvi szövegek vizsgálatánál az ún. aktuális tagolás (Mathesius 1939) módszerét használom fel, mely fogalmat Elekfi László (1986: 17) a következőképpen definiál: „Ahol az újnak és a hozzá képest réginek, tudottnak az összekapcsolódásában világosan kimutatható a mondatot alkotó kétféle nyelvi elemek között a határ, ott beszélhetünk aktuális mondattagolásról”. Mathesius (1939) a két összetevőt témaként (ismert, gondolt elemként) és rémaként (ismeretlen, a gondolt elemről gondoló elemként) nevezi meg. A téma és réma azonban nem csak egy szövegmondaton belül vizsgálható, hiszen egymással láncot alkotó kapcsolódások a szövegen belül adja meg az ún. tematikus progressziót (Daneš 1982: 47), mely segítségével a tankönyvi szövegek egész belső szerkezete áttekinthetővé válik.

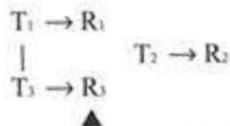
A szövegértés fogalmát Vakula Tímea (2013) tanulmányában (Józsa–Steklács 2010 alapján) eképpen foglalja össze: „szövegértés közben az előzetes tudás és az újonnan szerzett információk közötti összefüggéseket tárjuk fel, ennek az összetett folyamatnak a megvalósításához pedig több részfolyamat összehangolásának a képessége szükséges, amelyben a figyelem és a munkamemória is kulcsszerepet játszik”.

Kutatási anyag:

A Mosaic Kiadó (2013: 92) tankönyvében a következő szerepel a térkép meghatározásaként:

A térkép síkban kiterítve, kisebbítve, felülnézetben ábrázolja a földrajzi környezetet. A színek, jelek jelentését a jelmagyarázat tartalmazza. Méretaránya megmutatja, hogy a térképen mért 1 cm a valóságban hány centiméternek felel meg”.

Szerkezeti ábrája:



Az első mondat témája a térkép lesz, a réma pedig az ábrázolja igel szerkezet. A második mondat témája a jelmagyarázat, azonban a harmadik mondat birtokos személyjeles névszóval (méretaránya) problémánk lehet, hiszen itt nem egyértelmű, hogy az előző mondat témájára

utal-e vissza, avagy az első mondat témájához, a térképhez köthető, vagyis kérdéses, hogy a jelmagyarázat méretarányáról vagy a térkép méretarányáról van-e szó. Ahogyan az ábrából is látszik, a *térkép méretaránya* az, amely megmutatja a kicsinyítés mértékét. A számozásban T₁-mal, új témaként jelöltem, mivel nem konkrétan a térképről, hanem annak *méretarányáról* van szó, ám az ábrán a térképpel való kapcsolata miatt a T₁-hez kötöttem. A harmadik mondat rémája (*megtudhatjuk*) egy tárgyi alárendelést foglal magában, melyet fekete háromszöggel jelöltem.

A szövegértési teszt bemutatása:

A nyelvészeti elemzése során értelmezési nehézséget okozó szövegrészletből készült tesztet összesen 198 tanuló töltötte ki. A válaszadók két pest megyei (P1 – P2 néven jelölve) és két csongrádi megyei (Cs1 – Cs2 néven jelölve) általános iskola tanulói voltak. A tesztfeladatban az írásbeli kikérdezés kérdőíves módszerét alkalmaztam. Ennek lényege, hogy a diákoknak az A és B kérdésben a és b válaszlehetőségből kellett kiválasztaniuk a szöveg alapján a kérdésekre a megfelelő választ, melyet bekarikázva, aláhúzva jelöltek. A diákok a teszt megírása előtt szóbeli instrukciót kaptak: nem az előzetes tudásuk vagy az iskolában tanultak alapján kellett a tesztet kitölteniük, hanem kizárólag a tesztalapon szereplő információ alapján. A teszt kitöltésére 30 percük volt a diákoknak.

A tesztben a következő olvasható:

Válaszd ki a két lehetőség közül azt, amelyik a szöveg alapján szerinted a megoldás!

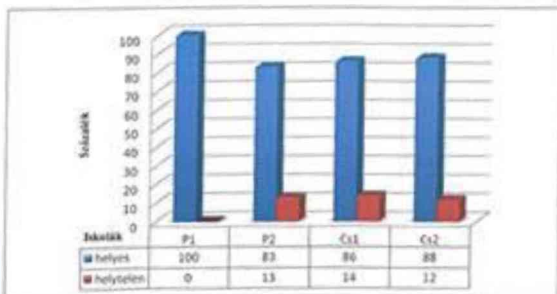
A térkép síkban kiterítve, kisebbítve, felülnézetben ábrázolja a földrajzi környezetet. A színek, jelek jelentését a jelmagyarázat tartalmazza. Méretaránya megmutatja a kisebbítés mértékét.

Minek a méretaránya mutatja meg a kisebbítés mértékét?

- térkép méretaránya
- jelmagyarázat méretaránya

A szövegértési tesztben elért eredmények:

A helyes válasz ebben a feladatban a b-vel jelölt volt. A feladathoz tartozó diagram (1. ábra) a tesztben elért eredményeket mutatja meg:



1. ábra

Az eredményből látszik, hogy a legjobban teljesítő iskola a P1 lett, hiszen 100%-os teljesítményt ért el. A következő iskola 88%-kal a Cs2-es volt, majd a Cs1-es következett 86%-kal, végezetül pedig a P2-es iskola írta a legkevesebb jó választ (83%). A P2-es iskola diákjai közül egy fő nem töltötte ki a tesztet (- 4%).

Összegzés:

Kutatásom nyelvészeti elemzése során a szöveg ábrájának felírását megnehezítette az, hogy a birtokos jelző és a birtokszó túl messzire kerültek egymástól (M. Korchmáros 2005), és ráadásul egy kifejtett alany (*jelmagyarázat*) is megjelent a köztük lévő mondatban. A szövegértési teszt szintén bizonyítja azt, hogy a diákoknak a birtokos jelző pontos beazonosítása nehézséget okoz. Megállapítható tehát, hogy ami a tematikus progresszióra épülő nyelvészeti elemzésnél nem egyértelmű, az a diákok szövegértésénél sem az.

Irodalomjegyzék

1. Daneš, Fratišek 1982: A szövegstruktúra nyelvészeti elemzéséhez, in Penavin Olga – Thomka Beáta szerk.: *Tanulmányok 15, Szövegelmélet*, Magyar Nyelv, Irodalom és Hungarológiai Kutatások Intézete, Újvidék, 45–50.
2. Elekfi László 1986: Az aktuális mondattagolás egyik alapformája a magyarban, *Nyelvtudományi Közlemények* 66, 331–70.
3. Mathesius, Vilém 1975: *A Functional Analysis of Present Day English on a General Linguistic Basis* (http://books.google.hu/books?id=ZdbLSkaPMJwC&printsec=frontcover&hl=hu&source=gbs_ge_summary_r&cad=0#v=onepage&q&f=false – 2014. november 9.)
4. M. Korchmáros Valéria 2005: *Mondattan*, Szeged, Jatepress
5. Vakula Tímea 2013: Kísérlet a munkamemória, a szókincs és a szövegértés összefüggéseinek a jellemzésére 3–8 éves korban, *Anyanyelv-pedagógia* 2013/3. (<http://www.anyanyelv-pedagogia.hu/cikkek.php?id=468> – 2014. november 9.)
6. Jámbor Gyuláné – Kissné Gera Ágnes – Vízvári Albertné 2013: *Természetismeret Élő és élettelen környezetünk*, Szeged, Mozaik