

Magyar Földrajzi Társaság
Societas Geographica Hungarica
1872



FÖLDRAJZI
KÖZLEMÉNYEK



GEOGRAPHICAL
REVIEW

140. évfolyam, 2. szám
2016

FÖLDRAJZI KÖZLEMÉNYEK

A Magyar Földrajzi Társaság tudományos folyóirata

Geographical Review • Geographische Mitteilungen
Bulletin Géographique • Bollettino Geografico • Географические Сообщения

Főszerkesztő
MARI LÁSZLÓ

Szerkesztők
EGEDY TAMÁS (felelős szerkesztő), BOTTLIK ZSOLT,
HORVÁTH GERGELY, PAPP SÁNDOR

Szerkesztőbizottság
FÁBIÁN SZABOLCS, GYÓRI RÓBERT, ILLÉS SÁNDOR,
STEVEN JOBBITT, KOZMA GÁBOR,
LÓCZY DÉNES, MUCSI LÁSZLÓ, SZABÓ GYÖRGY, TIMÁR JUDIT

Tudományos Tanácsadó Testület
BELUSZKY PÁL, FRISNYÁK SÁNDOR, KERÉNYI ATTILA, KOCSIS KÁROLY,
KOVÁCS ZOLTÁN, MEZŐSI GÁBOR,
PROBÁLD FERENC, [SOMOGYI SÁNDOR,] VARAJTI KÁROLY

Szerkesztőség: 1112 Budapest, Budaörsi út 45. Telefon, fax: (06-1) 309-2683
E-mail: kozlemenyek@foldrajzitasasag.hu. Honlap: www.foldrajzitasasag.hu
Az EBSCO által indexált és az MTA X. Földtudományok Osztályán kiemelt státuszba
sorolt folyóirat.

TARTALOM / CONTENTS

Értekezések / Studies

MÉSZÁROS REZSŐ: Földrajz a nanotechnológia világában / Geography in the world of nanotechnology	97
NESZMÉLYI GYÖRGY IVÁN: Társadalmi és gazdasági kihívások Nigériában / Social and economic challenges in Nigeria	107
BARTOS-ELEKES ZSOMBOR: A hatalom névrajza – a névrajz hatalma / The toponym of power – the power of toponyms	124
BALIZS DÁNIEL: Mérhető asszimiláció? – Módszerek az etnikai hasonulás nyomkövetésére / Measurable assimilation? – Methods for tracing changing ethnic identification	135
ILLÉS TAMÁS: Unitáriusok a székelyföldi megyékben – vallásföldrajzi vizsgálat (1850–2011) / Unitarians in the counties of Szeklerland – an analysis within the geography of religions (1850-2011)	152
KINCSES BOGLÁRKA–NAGY GYULA: A szegedi partfal-rekonstrukció komplexitás és nyilvánosság szempontú vizsgálata / Analyzing complexity and publicity of the embankment reconstruction project in Szeged	168

A SZEGEDI PARTFAL-REKONSTRUKCIÓ KOMPLEXITÁS ÉS NYILVÁNOSSÁG SZEMPONTÚ VIZSGÁLATA

KINCSES BOGLÁRKA–NAGY GYULA

ANALYZING COMPLEXITY AND PUBLICITY OF THE EMBANKMENT
RECONSTRUCTION PROJECT IN SZEGED

Abstract

Waterfront developments have a long history in urban regeneration processes. Although there have been several different development waves, each has had specific characteristics in terms of stakeholders, developers, methodology, and so on. Our study's aim is twofold: firstly to present a brief overview of the history of waterfront development theory, and secondly to introduce a case study from Szeged, Hungary. The study describes how the Tisza waterfront was developed in comparison to relevant literature results and best practices. The question is asked if the above project conforms to or is completely different from international examples. Both the recent and the proposed functions and uses of the riverside are analysed in terms of how often people use this space and what they think about the embankment of the Tisza. The study further investigates whether or not the regeneration process was complete, and the extent to which the main principles of publicity and partnership were fulfilled. As a conclusion, we claim that the riverside development of the Tisza was not comprehensive and that the investigated principles were only partly fulfilled, if at all. In some cases the Tisza waterfront project in Szeged excluded disadvantaged groups like people with disabilities or families with young children. The project may have resulted in a better urban-built environment, but the satisfaction of the people can be questioned.

Keywords: waterfront development, urban regeneration, partnership, exclusion, flood prevention

Bevezetés

Számos ősi település a folyó- vagy tengerpartok mentén helyezkedett el, hiszen az élelem- és ivóvízforrásként szolgált, a vízi út pedig a települések külvilággal való kapcsolatát garantálta. A vízpartok fejlődése a későbbiekben sokféle irányt vett, önálló tengeri vagy folyami kikötővárosokká, gyáripari központokká alakultak, majd az 1970-es évek közepétől a települések többségében hanyatlásnak indultak a gazdaság posztfordi átmenetével párhuzamosan.

Az elmúlt évtizedekben a vízparti területeknek nem csak az épített környezete, de szerepe is megváltozott, jelentős funkcióváltáson mentek keresztül. Ezek egyik fő célja, hogy visszaállítsa, újraélessze a közvetlen kapcsolatot a település és a vízpart között, valamint bekapcsolja azt a település vérkeringésébe. Európa-szerte számos ilyen vízparti fejlesztést hajtottak végre, például – a teljesség igénye nélkül – Londonban (BUTLER, T. 2007), Glasgowban, Dublinban, Rotterdamban (DOUCHET, B. 2013), Hamburgban, Zürichben, Berlinben (TIMUR, U. P. 2013). A felsorolt példák esetében az egykori tengeri kikötői negyedek és a folyó-, illetve tópartok revitalizációjára került sor, ami a városi szövet átalakulását és funkcióváltását egyaránt jelentette. Szeged esetében azonban nem egy kikötőnegyed átalakítására került sor, hanem a Tisza-part belvárosi szakaszának felújítására. Tanulmányunkban a Szegeden 2015 májusában a Tisza-part belvárosi szakaszán megvalósult partfal-rekonstrukciós projektet és annak társadalmi megítélését vizsgáljuk.

A fejlesztés mérőföldkő a város életében, hiszen Szeged történetében az árvíz ellen folytatott küzdelem évszázados probléma volt. Újabb és újabb partfalakat építettek, de egyik

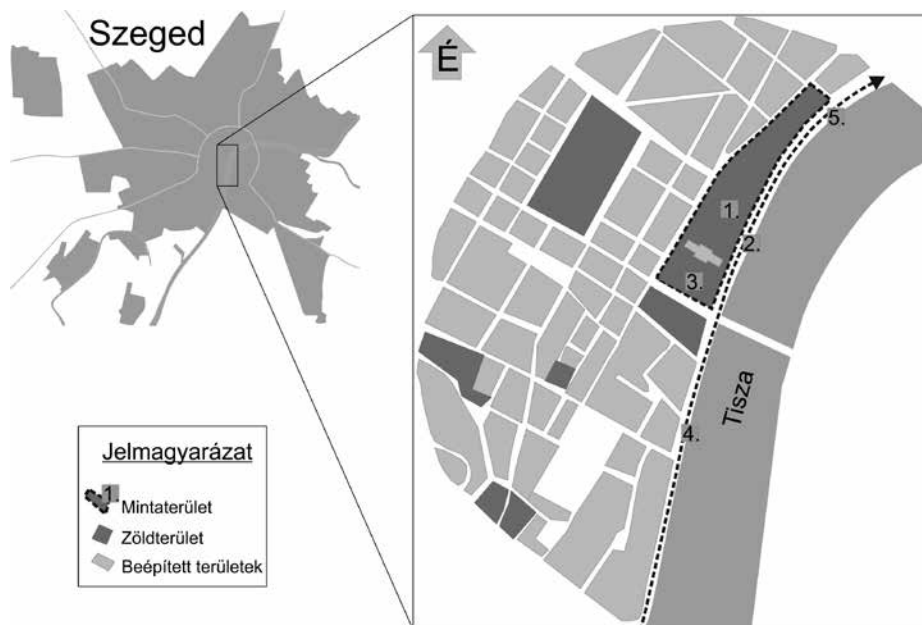
sem bizonyult megfelelőnek; a mértékadó árvízi magasságok emelkedésével idővel elavulttá váltak. Árvízvédelmi szerepén kívül ez a rész Szeged meghatározó közösségi tereként is szolgál, a város arculatát alapvetően meghatározza, ráadásul fejlesztése sok érdekcsoportot érint. Mindezek miatt a beruházás társadalomföldrajzi és fejlesztési szempontú vizsgálata, valamint a korábbi best practice-kkel való összehasonlítása kiemelten fontos.

Kérdések és módszerek

A tanulmányban két fő kérdésre keressük a választ. Az első kérdés elméleti jellegű, arra vonatkozik, hogy a vízparti fejlesztések elmélete, illetve módszere milyen módon jelenik meg a szakirodalomban, valamint hogy a szegedi beruházás mennyiben követi a külföldi trendeket. A másik fő kérdés egyrészt az emberek viselkedésével és véleményével kapcsolatos. Arra keressük a választ, hogy a szegedi lakosok hogyan és mire használják a Tisza-partot. Másrészt a kutatás azt kívánja feltárni, hogy a különböző érdekelttek miként gondolkodnak a partfal fejlesztéséről, van-e véleménykülönbség a lakosság, a beruházó, a civilek „hangadói” és a döntéshozási folyamatban befolyásosabb személyek között.

A kérdésekre adott válaszok begyűjtésére kvantitatív és kvalitatív módszert egyaránt alkalmaztuk. A tanulmány első része elméleti jellegű, szakirodalmi elemzésen alapszik, míg a második egység főként kérdőíves és interjú felhasználó kutatásra épül.

A kérdőíves felmérés két időpontban zajlott: a partfal-rekonstrukció kezdeti szakaszában (2014. március-április) és a fejlesztés kétharmadánál (2014. október-november). A kutatás mintaterülete a partfal-rekonstrukció helyszíne volt. A munkálatok kezdeti időszakában 100 főt kérdeztünk meg a Tisza-part belvárosi szakaszán, öt helyszínen (1. ábra).



1. ábra A kérdőíves kutatás mintaterülete (saját szerkesztés). – 1 – Stefánia és Várkert; 2 – a Huszár Mátyás rakpart lépcsősora; 3 – Múzeumkert; 4 – Korányi fasor; 5 – a Belvárosi híd és a Bertalan híd közötti sétány

Figure 1 The sampling area of the survey (by authors). – 1 – Stefánia és Vár-garden; 2 – Huszár Mátyás embankment and stairs; 3 – Múzeum-garden; 4 – Korányi-alley; 5 – Promenade between Belvárosi bridge and Bertalan bridge

A második felméréskor – a felújítási munkálatok előrehaladt volta miatt csak két helyszínrre koncentrálni (a Móra Ferenc Múzeum előtti park, illetve a Stefánia és Várkert környékén) –, 54 fővel töltöttük ki a kérdőíveket. A személyes megkérdezést azért részesítettük előnyben az online kérdőívvel szemben, mert a kutatás kizárólagos célcsoportja a Tisza-partot használó szegedi lakosság volt. A személyes kérdezéssel elkerülhető volt, hogy olyanok is válaszoljanak, akik nem Szegeden vagy Szeged környékén élnek vagy nem használják a teret rendszeresen.

A kérdőíves munka mellett kilenc személlyel strukturált interjú készítettünk, a teret potenciálisan használó csoportokat megcélözva. A kérdések a tér használatára és a felmérés időpontjában megvalósuló partfal-rekonstrukciós munkálatok megítélésére vonatkoztak. A megkérdezett kilenc személy között középiskolás és egyetemista, főiskolai docens, könyvkiadó-főszerkesztő, környezet- és természetvédelemben jártas egyetemi tanár, önkormányzati képviselő, jogász, illetve egy az Alsó-Tisza-vidéki Vízügyi Igazgatóság egyik munkatársa volt. Személyiségi jogaik védelme miatt interjúalanyainknak csak foglalkozását és életkorát említjük meg, nem nevezzük őket nevükön.

A vízparti fejlesztések elméletének rövid áttekintése

Az 1960-as és az 1970-es években a világ számos nagyvárosa hozzájárított építészei, társadalmi és gazdasági problémáival küzdő belső kikötői negyedének megújítására, amelyek gyakran az eredeti funkciójuktól eltérően „születtek újjá” (waterfront development) (KOVÁCS Z. 1990). A jelenség hazánkban nem terjedt el, hiszen Budapest kivételével (Csepeli Szabadkikötő) nincs is olyan nagyváros, amelynek szerves részét képezné kikötő, s funkciója meghatározó lenne a város életében. Ezzel szemben a világ számos nagyvárosa (pl. London, Amszterdam, Toronto, Rotterdam) sikeresen alkalmazott ilyen fejlesztést, ami lehetőséget teremtett arra, hogy a városok és a vízparti területeik közötti kapcsolat újjáéledjen.

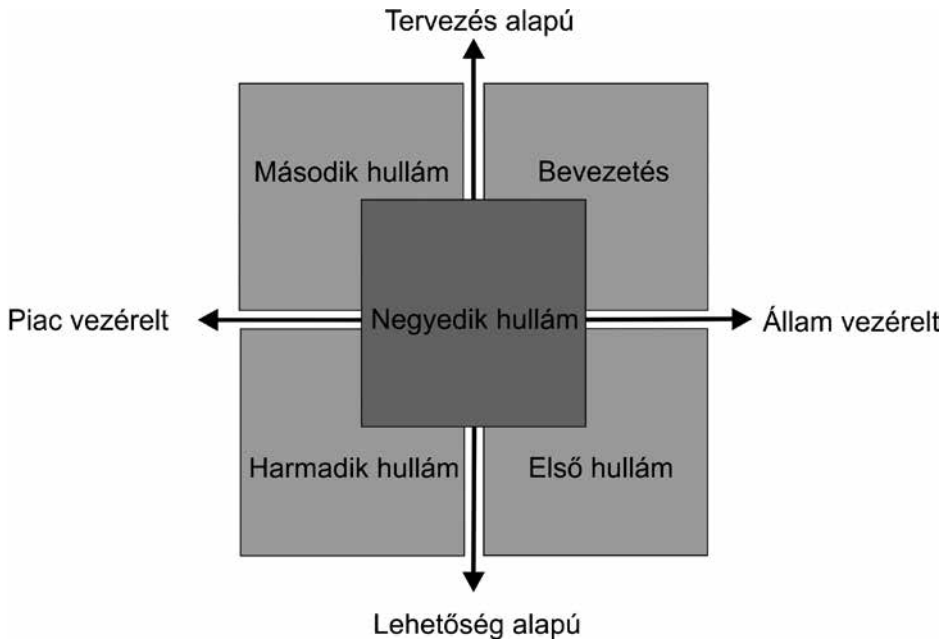
Az általunk vizsgált szegedi beruházás esetében nem egy kikötői városrész, hanem csak a belvárosi partvonal rekonstrukciójára került sor, ami jelenleg több magyarországi város településfejlesztési tervében prioritást élvez (l. Budapest, Miskolc – Szinva-patak).

A tanulmány alapvetően a külföldi waterfront-módszerekből és best practice-ekből indul ki, amelyek, mint azt később láthatjuk, alapvetően különböznek a Szegeden megvalósult partfal-rehabilitációtól.

A szakirodalom a vízparti fejlesztéseket többféleképpen csoportosítja. Ezek közül BREEN, A. – RIGBY, D. (1996) kategorizálását emeljük ki, akik a vízparti fejlesztési projektek öt csoportját különböztették meg aszerint, hogy mi a főbb területhasznosítási céljuk: kereskedelmi, kulturális, rekreációs, munkahelyi vagy lakófunkció. A szakirodalomban a vízparti fejlesztések egyik legfontosabb elemeként jelenik meg a funkciók kombinálása, ami az újjáépített területen munkahelyteremtéssel és életminőség-javulással jár (MERCKX, F. et al. 2003). SHAW, B. (2001) a vízparti fejlesztések három generációját különböztette meg. Az első ilyen fejlesztés az 1960-as és az 1970-es évekre tehető, amikor az észak-amerikai nagyvárosokban, San Franciscóban, Bostonban és Baltimore-ban a belvárosi kikötői területek revitalizációs stratégiája keretében úgynevezett „festival marketplace”-eket hoztak létre, amelyek egyszerre töltenek be lakó, kereskedelmi, kiskereskedelmi és szolgáltató funkciókat. A második generációs vízpartfejlesztések az 1980-as évek alatt zajlottak. Ekkorra ennek gyakorlata már az egész világon elterjedt és megvalósításuk a köz- és magánszféra közötti partnerségen és a magánberuházásokon alapult. A harmadik generációs fejlesztések jellemzője, hogy az első két generáció bevett és elfogadott fejlesztési

elemeit a kisebb és nagyobb vízparti városok egyaránt átvették (pl. Cardiff, Liverpool, Berlin, Vancouver, Sanghaj).

CARMONA, M. (2009) szerint a vízparti fejlesztések között az eltérést a résztvevők köre és a fejlesztési motiváció adja. A fejlesztések bevezetése és első hulláma állami beruházások keretében tervezetten és az adottságok alapján, egy települési szövetet érintő, koncentrált probléma megoldását célozza (2. ábra). Az állam CARMONA (2009) modellje alapján egyrészt a központi kormányzati szintet jelenti, de a helyi önkormányzati szintet is, amely a konkrét megvalósuló projektek helyszínéhez a „legközelebb” áll, s a helyi viszonyokat a legjobban ismeri. A fejlesztési folyamatban ugyan a helyi kormányzatnak mint kezdeményező, tervező és szabályozó szervnek van a legnagyobb szerepe, ám a köz- és a magánszféra üzleti összefogása (public-private partnership) is elengedhetetlen, hiszen a magán-szektor bevonása ösztönzi az ingatlanfejlesztést és a befektetést.



2. ábra A vízparti fejlesztések típusai vezérlők és résztvevők alapján (CARMONA, M. 2009 alapján saját szerkesztés)
 Figure 2 Drivers and participants of waterfront developments (according to CARMONA, M. 2009, by authors)

A második hullámban – SHAW, B. (2001) megállapításával megegyező módon – CARMONA, M. (2009) az állami szerepvállalás mellé fokozatosan vezeti be a privát szektort is, amely a harmadik hullámban már önállóan is belekezd a fejlesztésbe. A magántőke által vezérelt rehabilitáció azonban számos nemkívánatos társadalmi folyamatot, többek között dzsentrifikációt indított el (LADÁNYI J. 1992; EGEDY T. et al. 2002; EGEDY T. 2006; KOVÁCS Z. – SZIRMAI V. 2006). Ezért az állam ismételt beavatkozására van szükség, ami a bevezetés szakaszával ellentétben nem indukálja és katalizálja, hanem koordinálja a rehabilitációs folyamatokat. Az államnak (és az önkormányzatnak) ekkor, megértve a piaci logikát, irányítania kell a folyamatokat (EGEDY T. et al. 2005).

A CARMONA, M. (2009) által felvázolt modell csupán a két fő résztvevőt említi, a civilekkel, a lakossággal és egyéb érdeképviseletekkel nem számol, pedig a közösség (lakos-

ság, természetvédők, civil szervezetek és más, nem piaci szereplők) bevonása is fontos. Eltérő érdekeik miatt a különböző szereplők között konfliktusok alakulhatnak ki a földhasználatban, a köz- és magánszektor befektetéseiben vagy akár a vízhasználatban is (PAPATHEOCHARI, D. 2011; WRENN, D. M. et al. 1983). Éppen ezért, nem elég csupán a magán- és a közszféra bevonása a fejlesztési projektekbe, de a fejlesztendő területet ténylegesen használók, a lakosság szerepvállalása, aktív részvétele, véleményalkotása is meg kell, hogy jelenjen az új generációs „waterfront developmentekben”. Ezáltal a döntéshozók jobban megérthetik az igényeket és felmérhetik a terület fejlesztésének kockázatait (EGEDY T. et al 2005). A helyi szereplők bevonása a fejlesztésbe elősegíti a fejlesztési források tudatosabb és racionálisabb allokációját és felhasználását (EGEDY T. – KOVÁCS Z. 2003). Így a partnerség és a nyílvanosság elvei, más fejlesztésekhez hasonlóan, a vízparti fejlesztések esetén is meghatározók kell legyenek, tehát szükséges az érintett felek minél szélesebb körének bevonása.

A tanulmányban többek között vizsgáljuk, hogy az említettek közül milyen típusú fejlesztés valósult meg, illetve történt-e érdekcsoport-bevonás a fejlesztés során, s ha igen, akkor hogyan. Mindezek előtt a beruházás indokoltságát tekintjük át.

Az árvízvédelmi projekt indokoltsága, rövid bemutatása

Az 1879-es nagy árvíz óta Szeged városát a Tisza két nagyobb és több kisebb árvize sújtotta. A Tisza és Szeged kapcsolatát mindig is kettősség jellemezte. A folyó mint vízi út egyrészt hozzájárult a település fejlődéséhez, másrészt rendszeres áradásaival jelentős pusztításokat is okozott. Az árvizekkel folytatott küzdelem már a 17. század végétől végigkísérhető, hatásukra az évek során fokozatosan bővült a város körüli védelmi rendszer. 1801-ben belvízi elöntés miatt 400 ház összeomlott, 1816-ban – ugyancsak a töltéseken átszivárgó vizek miatt – 1000 ház dőlt össze. 1845-ben Szegednél 672 cm-en tetőzött a Tisza, 18 hónapon keresztül tartott a védekezés. Ekkor az újszegedi házakat öntötte el a víz, a szegedi oldal töltései erősnek bizonyultak az árral szemben (KARDOS I. 1979).

A 19. században a Tisza völgyében megindult folyamszabályozási munkálatok országosan több ezer hektár területet tettek árvízmentessé, azonban hosszú távon növelték Szeged árvízi kitérttségét. Az átvágások következtében megváltozott a Tisza egyes szakaszainak esése, az esésnövekedés a Szolnok és a Szeged alatti szakaszon volt a legkisebb. Az árhullámok levonulási sebessége jóval kisebb lett, mint a felsőbb szakaszokon. Ennek az a következménye, hogy a felsőbb szakaszokon meginduló árhullámok a folyó alsó szakaszain feltorlódnak (LÁSZLÓFFY W. 1982). A töltések közé szorított árvizek vízszintje megemelkedett, ennek következtében gyakori volt a gátszakadás is (MAROSI S. – SZILÁRD J. [szerk.] 1969).

Szeged jelenlegi településszerkezete az 1879. évi, a Tisza, a Körös és a Maros egyidejű árhulláma által okozott árvíz után alakult ki (VÁGÁS I. 1982). Ekkor a házak többsége összeomlott, az árvíz halálos áldozatokat is követelt. A víz 3–4 méter magasan borította az utcákat, apadása rendkívül lassú volt, s csak 186 nap múlva húzódott vissza a medrébe (VÁGÁS I. 1982). A város újjáépítése 1880 tavaszán kezdődött meg Lechner Lajos, pesti mérnök tervei alapján. A kormány kedvezményes kölcsönökkel és építőanyaggal segített, emellett számos európai nagyváros (pl.: London, Berlin, Párizs, Brüsszel) pénzadománnyal is hozzájárult az újjáépítéshez. Ekkor épült ki a körutas-sugarutas városszerkezet, s ezzel egyidejűleg a belvárosi téglapartfalrendszer és a rakpart, illetve a város körül a vasúti töltéssel egybeépített árvízvédelmi körtöltés is (KAJÁN I. – ZOMBORI I. 2004). Ezt köve-

tően több nagyobb árhullám is levonult a folyón. A városi védmű fejlesztése szempontjából legmeghatározóbb árhullám az 1970-es években következett be, ekkor a legtöbb Tiszavölgyi folyó árvízszintje meghaladta az addigi maximumokat. Szegednél június 2-án a Tisza vízállása 961 centiméteren tetőzött (VÁGÁS I. 1982), s negyvenkét napon keresztül áztatta a partfalat. A sikeres védekezésnek köszönhetően a város megmenekült az árvízről, ugyanakkor bebizonyosodott, hogy az akkori védmű már nem képes megvédeni Szegedet a nagyobb árhullámoktól. Műszaki és esztétikai okokból a városvezetés a partfal felújításáról döntött. A téglából készült korábbi falat elbontották, helyette vasbeton szögtámfalat emeltek. A partfal újjáépítését 1974 nyarán kezdték el, a felújítás két szakaszban történt (KARDOS I. – PLESIVSZKI P. 1976).

Ezt követően a 2006. évi tavaszi árvízszint magassága indokolta a további fejlesztéseket: a Tisza vízszintje Szegednél meghaladta az eddig mért legnagyobb értéket, 1009 centiméteren tetőzött. Korábban a partfalat még sohasem érte ekkora terhelés. Az árvízveszély elhárítása közben számos problémával kellett szembenézni. A járdaszint fölé emelkedett vizet a fal tartotta, így kiderült, hogy a védmű mennyire nem vízzáró. A partfal teljes hosszán, még a lépcsőlejárókon keresztül is átszivárgott a víz. A partfalat keresztező, használaton kívüli közművezetékeken keresztül a Korányi fasor épületeinek pincéibe szivárgott a víz, esetenként vizet kapott a szennyvízhálózat is. Le kellett zárni a Felső-Tisza-part nagy részét, mert félt volt, hogy a közlekedés által keltett rezonancia és az átázás miatt megsérülhet az út. Végül is a jelentős segítségnek és a felmerülő problémák szakszerű kezelésének köszönhetően sikerült megakadályozni, hogy a víz betörjön a városba (KOZÁK P. 2007). E legutóbbi árvíz irányította rá a szegedi városvezetés figyelmét arra, hogy a jelenlegi árvízvédelmi rendszer nem megfelelően védi a várost, korszerűsítésére szükség van.

A szegedi partfal-rekonstrukciós projekt a rekordmagasságú árvízkor felmerülő műszaki problémák kezelését célozta meg: egyrészt a magassági hiány megszüntetését és a mélyben átszivárgó vizek kezelését. A Környezet és Energia Operatív Program keretén belül az Önkormányzati árvízvédelmi fejlesztések tárgyú felhívásra Szeged Megyei Jogú Város Önkormányzata „Szeged belvárosi árvízvédelmi rendszer fejlesztése” címmel pályázatot nyújtott be. A kétfordulós eljárásban elbírálásra került pályázat 1500 millió Ft összegű, 100%-os, vissza nem térítendő uniós támogatást nyert. Ehhez még a városi önkormányzat is hozzájárult, így a fejlesztés 2,21 milliárd forintért valósult meg [1].

A magassági hiány megszüntetésére az egyes szakaszokon mobilgátat helyeztek el, a mélyben átszivárgó vizek kezelésére kétféle megoldást alkalmaztak. Egyrészt a mélyben, a felszín alatt vasbeton vízzáró résfalat építettek, amely megakadályozza, hogy a víz a város irányába szivároghon, másrészt az esetlegesen átszivárgó vizek összegyűjtésére a mentett oldalon árokszivárgó rendszer épült ki. A partfal vízzáróságát növeli az is, hogy a Tisza felől a régi támfal elé egy vasbeton köpenyfal épült, körülbelül 20–25 centiméter vastagságban (1. kép). A mintegy 2 kilométer hosszú partvonalat négy szakaszban újították fel. Ezekhez a szakaszokhoz kapcsolódóan zajlott a kérdőíves kutatás is.

Az empirikus felmérés eredményei

A Tisza-part használata a kérdőíves és interjú felmérés alapján

A kérdőíves kutatás igazolta, hogy a Tisza-part Szeged egyik többfunkciós, használt és megélt városi térrésze (1. táblázat), fejlesztésére azonban az utóbbi évtizedben nem fordítottak kellő figyelmet. Mint azt több városi tér esetében is megállapíthatjuk, használatának intenzitása erősen időjárás- és évszakfüggő, ami befolyásolta a vizsgálat eredményét is.



1. kép A résfal és a köpenyfal építése (Forrás: ATIVIZIG)

Photo 1 The construction of the slurry wall and diaphragmwall of the embankment (Source: ATIVIZIG)

A megkérdezettek többsége a Tisza-partot leggyakrabban sétálásra, futásra, parkolásra, közlekedésre, kutyasétáltatásra, nézelődésre és nyáron strandolásra használja. Főként a fiatalok napfényes időben és este szeretnek kiülni a rakpart lépcsőjére olvasni, napozni, tanulni, a baráti társasággal beszélgetni és közben italozni. A gyermekes családok gyakran járnak le a Stefánián található játszótérre. Többen említették a tiszai csónakázást, horgászást, kajakozást, jetskizést, a kacsák etetését, illetve sokan látogatják a Tisza-partot az ott megrendezett fesztiválok miatt is. Gyakran látogatottak a szórakozóhelyként használt

1. táblázat – Table 1

A Tisza-part különböző használata (kérdőíves felmérés alapján saját szerkesztés)
The use of the Tisza riverside (based on authors' questionnaire)

Tevékenység	db	Tevékenység	db
Sétálás	118	Strandolás	28
Futás	94	Randevú	25
Parkolás, autóval közlekedés	69	Napozás	21
Kutyasétáltatás	65	Csónakázás	21
Nézni a Tiszát	64	Játszótérre járni a gyerekekkel	19
Fesztiválok, szórakozó egységek látogatása	60	Olvasás, tanulás	16
Üldögélni a lépcsőn és közben beszélgetni, iszogatni	56	Kajakozás, jetskizés	14
Horgászás	51	Kacsabetés	9

úszóhajók is. Az emberek szeretnek ide lejárni a nyári melegben, mert a folyó összefüggő vízfelülete javít a komfortérzetükön, hiszen a parton mindig kellemesebb az idő, mint a városban. A vízfelületek és a hozzájuk tartozó zöldterületek nyáron hűtik, télen melegítik környezetüket, ezáltal előnyösen befolyásolják komfortérzetünket (DOBI I. et al. 2013). Szeged esetében mindez kifejezetten fontos, hiszen a belváros a sok park ellenére sűrűn beépítettnek tekinthető, ami fokozza a városi hősziget hatását (UNGER J. et al. 2014).

A megkérdezettek közül kivétel nélkül mindenki egyetértett azzal, hogy a Tisza-part találkozóhely, ezért fontos, hogy jó állapotban legyen. A szegediek használják, több funkciója is van és nem csak „átmentő, áramló térként” (MEGGYESI T. 2009) szolgál. Az interjúk is igazolták azt a kérdőíves kutatásból levont egyik következtetést, ami szerint a Tisza-part többfunkciós térsz.

Interjúalanyaink különböző módon használták és használják a Tisza-partot. A 17 éves középiskolás fiú, elsősorban szórakozásra veszi igénybe, nyáron a barátjaival szokott a Tiszán kajakozni, úszni; a rakpart lépcsőin szívesen ülnek le beszélgetni és közben italozni. A 25 éves egyetemista lány nem Szegeden lakik, ezért csak ritkábban látogat ki a Tisza-partra, főként az ott rendezett fesztiválok miatt, illetve régebben a Laposon és a rakpart lépcsőin a baráti társasággal szeretnek összegyűlni.

A megkérdezettek életéhez a Tisza-part sok szempontból kapcsolódik. A 61 éves könyvkiadó-főszerkesztő és a 65 éves főiskolai docens minden nap megsétáltatja kutyáját a Stefánián vagy a hullámtéren, egészen Tápéig. Az előbbi Szegeden született, elmondása szerint „a Tiszán nőtt fel”, hiszen régebben sokat evezett és fürdött itt. A pécsi születésű főiskolai docens egyetemi tanulmányai miatt költözött Szegedre és itt is kapott munkát. Jelenleg a Tisza-parton lakik; tudatosan választott lakást, mert olyan helyen akart élni a városban belül, ahova az akkoriban még kicsi gyermekeit minden nap le tudta vinni sétálni, játszani és levegőzni. Az ő élete nem elsősorban a vízhez kötődik, inkább az erdők, a fák, a növények és a madarak fontosak számára a Tisza árterében.

A 60 éves jogász 1976 óta lakik Szegeden, azóta partfürdő imádó, mert amíg működött a strand, minden este munka után lement a kempingbe és ott a meleg fürdőben ülve elolvasta a napi újságot. Amikor tehetett, nappal is ellátogatott a partfürdőre. Lakásvásárláskor számára is elsődleges szempont volt a Tisza-part közelsége. Manapság a „Tisza-bolondok” által szervezett programokon (csónaktúra, vitorlázás) vesz részt rendszeresen.

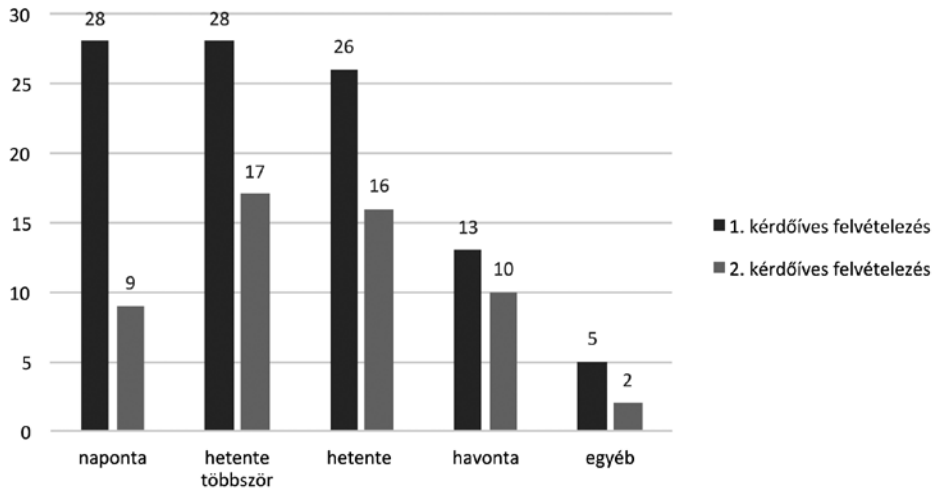
A 47 éves önkormányzati képviselő és a 63 éves egyetemi tanár életében a Tisza-part főként rekreációs funkciót lát el. A képviselő a hullámtérben levő horgásztanyáján nyáron sok időt tölt el családjával, régebben pedig a partfürdőn strandolt, és a Tiszán rendszeresen csónakázott is. Az egyetemi tanár 1992-ben vásárolt egy kis nyaralót a Tápé fölötti üdülőtelepen, ahol nyáron gyakran szerveznek családi összejövetelt főzéssel és fürdéssel egybekötve. Diákként minden évben a Tisza-parton nyaralt, illetve a Boszorkányszigeten töltött sok időt a barátjaival. Elmondta, hogy a sziget akkor még a diákok kedvelt találkozó- és randevühelye volt, illetve vizsgaidőszakban ott szeretett tanulni is. A Boszorkánysziget e funkciója a klinikasor és az 1970-es árvíz utáni új partfal és a rakpart lépcsőinek kiépítésével megszűnt.

Az ATIVIZIG munkatársa, illetve az egyetemi tanár a Tisza-parthoz elsősorban a munkája révén kötődik. A szakember magánéletében csak nagyon ritkán, főként nyáron, havonta egyszer-kétszer látogat el a Tisza-partra családjával. Az egyetemi tanár kollégáival együtt a Tisza menti gátrendszer vizsgálatában vesz részt. Régebben sokszor a parton tanult és hetente kétszer futott is a partfal mentén, az árvízi emlékműtől Tápéig. Kedves emlék számára, hogy a Tiszán tanult meg úszni.

A kérdőíves és interjúk felméréséből kiderült, hogy a megkérdezettek sokrétűen használják a város folyópartját, annak elérhető teljes hosszában. Így a folyópart átalakítása a te-

ret használókat más és más szempontból érinti. Épp emiatt érdemes nagyobb figyelmet fordítani a fejlesztésre, méghozzá a közösség bevonásával, hiszen a közösségi tervezéssel olyan aspektusok is megmutatkoznak, amelyek a tervezéskor nem feltétlenül jelennek meg.

A Tisza-partnak a szegediek életében betöltött fontos szerepét a látogatottsága is meg erősíti. Az első vizsgált időszakhoz képest tapasztaltunk némi eltérést a látogatottságot illetően (3. ábra), ami egyrészt a hűvösebb időjárás beköszöntére vezethető vissza, másrészt arra, hogy a felújítási munkálatok előrehaladtával a Tisza-part egyre nagyobb részét (pl. a partfal mentét) lezárták. Az ábrán látható, hogy a látogatás gyakoriságának eloszlása eltérő. Mindez a területhasznosítás koncepciójának évszakosan tervezett elkészítésére mutat az igényt.



3. ábra A Tisza-part látogatásának gyakorisága az első és második kérdőíves felvételezés során (saját szerkesztés)
 Figure 3 Time frequency of users of the Tisza riverside according to the results of the first and second survey (by authors).
 Legend: - 1 – first survey; 2 – second survey

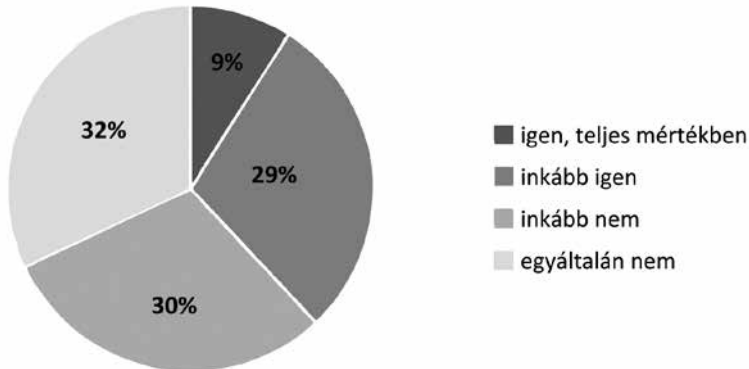
A Tisza-part és a partfal állapotának megítélése a kérdőíves és interjúkutatás eredményei alapján

A megkérdezettek többsége egyetértett abban, hogy a vizsgálat időpontjában a Tisza-part, beleértve a lépcsősort, a zöldterületeket és a partfalat, elhanyagolt állapotban van, ennek ellenére mégis sokan látogatják. A terület összetettsége miatt nem elegendő csak az egyik elem fejlesztése, azok együttes helyreállítására lenne szükség. Szerintük a Stefánia nem tiszta és nem rendezett. Nem szakszerű a park gondozása sem itt, sem a városban. A Tisza-parthoz kapcsolódó ártéri erdők több helyen (pl. a Foka környékén, Boszorkányszigeten) rendezetlenek, szemetesk, s a kidőlt fákat sem szállítják el. Mások arra panaszkodnak, hogy egyes helyeken az ártéri erdők fáit túlságosan is kiirtották, pedig ezek mint összetett ökológiai rendszerek (RAKONCZAI J. 2008) kedvezően módosítják az adott terület mikroklímáját is (TAKÁCS Á. et al. 2014). A nagy kiterjedésű zöldterületek a város szempontjából különösen fontosak, az éghajlat, a levegő- és vízminőség kedvező irányú befolyásolásával a városlakók életkörülményeit javítják (NAGY I. 2008).

A válaszadók szerint a rakpart alsó, repedezett lépcsősora meglehetősen rossz állapotban van és balesetveszélyes is. Az emberek többségét zavarják a rakpart lépcsőin italozó, szemetelő, esténként hangoskodó fiatalok. Többen is megjegyezték, hogy sokszor nincs is

elegendő szeméttartó elhelyezve a rakpart lépcsőinél, de azt is, hogy reggelre a Szegedi Környezetgazdálkodási Nonprofit Kft. munkatársai mindig megtisztítják a lépcsőket a szeméttől.

A védműre vonatkozó esztétikai szempontú értékelés során (4. ábra) a válaszadók majdnem kétharmada úgy gondolta, hogy rossz állapotban van, nem esztétikus, elhanyagolt, amit a „pocsék”, „rémés”, „betonkolonc”, „csúnya”, „betondzsungel” jelzőkkel fejeztek ki. A válaszadók egyharmada más véleményen volt, amit azzal indokoltak, hogy „ők már ezt szokták meg”.



4. ábra Az „Ön szerint esztétikus-e a jelenlegi partfal?” kérdésre adott válaszok százalékos megoszlása (kérdőíves kutatás alapján saját számítás és szerkesztés)

Figure 4 Do you find the state of the river embankment aesthetic? Share of the answers (edited by the authors)

Az interjúalanyok a Stefániát és a vízi bástyát rendezetlennek tartják, véleményük szerint sok a szemét, a törött üveg a parton, a partfal pedig már idejétmúlt, nem korszerű. A kérdőívre választ adók azzal az állítással is többnyire egyetértettek, hogy a jelenlegi partfal nem illik a környezetébe, de azzal már nem, hogy elszakítja a város lakóit a folyótól, mondván „úgyis lemennek az emberek a Tisza-partra, ha akarnak”, illetve „csak a Tiszára való rálátást akadályozza”. Ezt a problémát a Stefánián létesített új partfal részben megoldotta.

Egyetemi tanár interjúalanyunk szerint a part elhanyagoltságát a terület funkcióváltása okozza. A folyó és a város közötti régi, klasszikus kapcsolat megszűnt, most inkább rekreációs és szórakozási lehetőségként szolgál. Az önkormányzati képviselő is úgy véli, hogy a Tiszán megjelenő új szórakozóhelyek megváltoztatják a folyó és a város kapcsolatát. „Ezek a létesítmények egyre exkluzívabb módon működnek [...] ezáltal a társadalom szélesebb köre kiszorul, és az emberek nem érzik szükségét annak, hogy lemenjenek a Tiszához.” A könyvkiadó és főszerkesztő; illetve a főiskolai docens szerint a hanyagság és a fenntartás hiánya miatt a Tisza-part jelenlegi állapota hozzájárul ahhoz, hogy az emberek számára már nem olyan vonzó a terület.

A kérdőíves kutatásból és az interjúkból is kiderült, hogy az emberek nincsenek megelégedve a Tisza-part jelenlegi elhanyagolt állapotával. Ráadásul a térség adta lehetőségek sincsenek kihasználva, ezért Tisza-part és a folyó jobb, ésszerűbb hasznosítása érdekében interjúalanyaink fejlesztési javaslatokat is tettek.

Társadalmi szerepvállalás és nyilvánosság a tervezés és megvalósítás folyamatában

A nyilvánosság és a részvétel elve szerint a területfejlesztési döntések előkészítésének széles körű nyilvánosságot kell biztosítani, a területfejlesztés helyi és területi szereplőit be

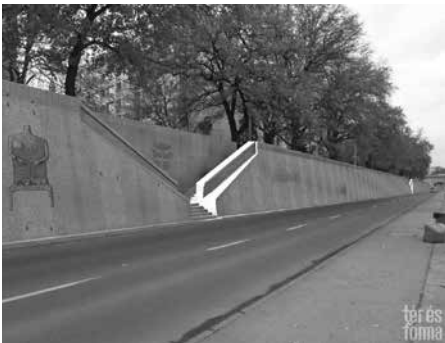
kell vonni a fejlesztések előkészítésébe, programozási és ellenőrzési folyamataiba. Ennek megfelelően a kérdőívben a partfal rekonstrukciójára vonatkozó kérdéseket tettünk fel.

Az összes válaszadó közül 18-an semmit nem tudtak arról, hogy milyen munkálatok folynak a Tisza-parton, a partfal mentén. Másoknak is csak arról volt tudomásuk, hogy a partfalat megerősítik. A legtöbben azzal sem voltak tisztában, hogy mobilgát épül, sőt akadt olyan személy is, aki azt sem tudta, hogy már megkezdődtek a rekonstrukciós munkálatok. Nagyon kevés volt azok száma (12 fő), akik részletesen be tudtak számolni arról, hogy milyen munkálatokat végeznek a partfal felújítása során.

Azt a feltevésünk, hogy a második kérdőívadás alkalmával az emberek többet fognak tudni a parton folyó munkálatokról, téves volt. Mindkét kérdőíves felvételezés idején többen is megjegyezték, hogy a város nem közölt megfelelő mennyiségű információt a felújítással kapcsolatban. Összességében az idősebb korosztály sokkal tájékozottabbnak bizonyult a témában, mint a fiatalok.

Annak ellenére, hogy a megkérdezettek többsége kevés információval rendelkezett a védmű felújításával kapcsolatban, a rekonstrukciót egyértelműen hasznosnak találták, mert „az elmúlt évek árvízi tapasztalatai után ráfér a partfalra a felújítás”, „esztétikai szempontból jobb lesz az új partfal”, „jobban véd majd az árvíz ellen”, „a mobilgát Szentendrén is jól működött”, valamint „jobban rá lehet majd látni a Tiszára”.

Bár a megkérdezettek esztétikai szempontból is hasznosnak találták a védmű felújítását, nem tudták egyértelműen megítélni, hogy az új partfal jobban fog-e kötődni a városhoz és hogy közelebb viszi-e az embereket a környezethez, a Tiszához, mivel a többségük még a látványtervet sem látta (2. kép). Ez egyrészt a városvezetés és a projekt lebonyolítójának hibája, másrészt – mint a kérdőíves felmérés során kiderült – az embereket egyáltalán



2. kép A partfal látványtervei (Forrás: szegedipartfal.hu)

Photo 2 The proposed visualisation of the restored embankment (Source: szegedipartfal.hu)

nem vagy csak kevésbé érdekli, hogy milyen fejlesztés zajlik a környezetükben, mert úgy gondolják, hogy ők úgysem szólhatnak bele, mondván, „ez már előre el van döntve”, ők már „nem befolyásolhatják a fejlesztést”. Mindezek ellenére számos építő jellegű kritikát és fejlesztési irányt is megfogalmaztak.

A kérdőívet kitöltők szerint a Tisza-partra több fát kellene ültetni, növelni kellene a zöld területek arányát. A természetkedvelő könyvkiadó és főszerkesztő; illetve a főiskolai docens, inkább azt szeretné, ha visszaállítanák a Tisza-part korábbi, természetközeli állapotát. Legtöbben azt szeretnék, ha ismét fellendülne a vízi élet a Tiszán. Ehhez népszerűsíteni kellene a vízi sportokat, fejleszteni a szabad strandot és újra el kellene indítani a rendszeres sétahajó-járatokat is.

Elhangzott, hogy a Tisza-part társadalmi hasznosítására civil szervezeteknek kellene alakulniuk, amelyek az igényeket felmérve újfajta használati lehetőségeket javasolnának szervezett keretek között. A válaszadók szerint a folyó kihasználatlan, többen hiányolják a Tiszáról a kirándulóhajókat, „Vissza kellene hozni a Szőke-Tisza által keltett hangulatot.” Szeretnék, ha sokkal több programot szerveznének a Tisza-partra, illetve több „kiülős” vendéglátóhelynek kellene kitelepednie. Mind az interjúalanyok, mind a kérdőívet kitöltők a város és a teret használók szorosabb együttműködésére helyezték a hangsúlyt. Ehhez azonban a város és a lakosok között hatékonyabb kommunikáció szükséges, ami a vizsgálatunk szerint csak részlegesen jellemezte a projektet.

Összefoglalás – a fejlesztés értékelése

Kérdőíves és az interjúk kutatásunk során azt tapasztaltuk, hogy a válaszadók többsége a projekt megvalósulásával komplex rehabilitációt várt, hiszen a városvezetés korábban ezt hirdette. A megkérdezettek úgy vélték, hogy a partfal felújításával a „Szeged főutcája – a Tisza” projekt fog megvalósulni. Ezt a feltételezést erősítette az is, hogy a megkérdezettek azzal sem voltak tisztában, hogy milyen lesz az elkészült partfal, mert az interneten és az újságokban többféle látványtervet is közzétettek, ami megzavarta őket. A kommunikáció tehát nem volt egyértelmű, a lakosság tájékoztatása pedig elégtelennek minősíthető. Mindemellert a válaszadók jelentős többsége általános érdektelenségét fejezte ki a településfejlesztési beruházásokkal kapcsolatban, hiszen véleményük szerint azokba nincs tényleges beleszólási joguk. Az említett projekt célkitűzései komplexen célozták meg a Tisza-part fejlesztését, főbb céljai a hullámtéri infrastruktúrafejlesztés, árvízvédelmi beruházások, természetvédelmi fejlesztések, üzleti vállalkozások és a fenntarthatóság feltételeinek biztosítása, illetve a közvetlen kapcsolat kialakítása volt a város és a folyó között. Ez azonban nem valósult meg, mert a város nem rendelkezett a megfelelő forrásokkal. Mindemellert a lakosok nem vagy nem megfelelő mértékben értesültek a fejlesztés lépéseiről, illetve a tervek módosulásáról sem, ebből adódhatott a projekt félreértelmezése.

A kutatási eredményekből megállapíthatjuk, hogy a fejlesztés valójában nem követi a nyilvánosságra vonatkozó területfejlesztési alapelveket. A fejlesztés során az EU-s elveknek megfelelően biztosítani kellene a nyilvánosságot és a közösségi ellenőrzés lehetőségét, az átláthatóságot, az érdekeltek megfelelő tájékoztatását, a lehetőséget a véleménynyilvánításra és a javaslatételre.

A másik legfontosabb következtetés, amit a kutatás alapján levonhatunk, hogy a partfal rekonstrukciója nem tekinthető vízparti, hanem csak műszaki jellegű árvízvédelmi fejlesztésnek, annak ellenére, hogy azt a városvezetés komplex rehabilitációként hirdette. A vízparti fejlesztések legfontosabb eleme, a komplexitás hiányzik a fejlesztésből. Kereskedelmi, kulturális, rekreációs, munkahelyi és lakófunkciók kombinálása az újjá-

épített területen nem valósult meg, így nem teljesülnek a waterfront development-nek a szakirodalom által lefektetett kritériumai.

Mivel a partfal felújítása inkább árvízvédelmi, műszaki projekt, a helyi lakosság bevonása kevésbé várható el, hiszen nem lehet a műszaki részletekről és a megvalósításról az emberek véleményét kikérni. Ezzel az interjúalanyok és a kérdőívre választ adók többsége is egyetért („ezt a szakemberekre kell bízni.”). A szabad véleménynyilvánítás lehetővé tétele azonban a város vezetőinek és a projekt felelőseinek a feladata lett volna, akár internetes közönségszavazás vagy a környéken lakók véleményének kérdőíves felmérése révén. Mindemellett a kérdőívezés során számos olyan fejlesztési irány és javaslat is felmerült, ami a további tervezésben kifejezetten hasznos lehet a városvezetés számára, amennyiben a partfal-rekonstrukciós műszaki beruházást kibővítik komplex városrész-rehabilitációvá. A fejlesztés másik nagy hiányossága, hogy nem érvényesül az esélyegyenlőség elve: a mozgás- és látássérültek, kisgyermekes anyák számára továbbra sem biztosított az akadálymentes lejutás a rakpartra. Ez kiküszöbölhető lett volna, ha a fejlesztésben nem a technokrata, „planning for people”, vagyis az „emberekért tervezés”, hanem a sokkal emberközpontúbb, „planning with people”, az „emberekkel fejlesztés” elve (NAGY GY. 2014) érvényesül.

Összességében megállapíthatjuk, hogy a partfal rekonstrukciója műszaki szempontból alaposan megtervezett, de az esélyegyenlőség és nyilvánosság szempontjából hiányos projekt, amely nem komplex vízpart-rehabilitációs megújítás, csupán egy árvízvédelmi beruházás. A Tisza-part gyakori használata miatt megélt városi tér, ezért további fejlesztése az érintettek, a városi lakosság és a helyi gazdasági szervezetek széleskörű, intenzívebb bevonásával lehetséges és kívánatos. Emellett a jövőben fontos szerepet kell, hogy kapjon a lakosság (a közvetlenül és a nem közvetlenül érintettek) megfelelő tájékoztatása is.

KINCSES BOGLÁRKA

SZTE-TTIK Gazdaság-és Társadalomföldrajz Tanszék, Szeged
boglarka0901@gmail.com

NAGY GYULA

SZTE-TTIK Gazdaság-és Társadalomföldrajz Tanszék, Szeged
gynagy@geo.u-szeged.hu

IRODALOM

- BABBIE, E. 2008: A társadalomtudományi kutatás gyakorlata. – Balassi Kiadó, Budapest. 744 p.
- BREEN, A.–RIGBY, D. 1996: The new waterfront: A worldwide urban success story. – McGraw-Hill Professional, Singapore. 224 p.
- BUTLER, T. 2007: Re-urbanizing London Docklands: Gentrification, Suburbanization or New Urbanism? – International Journal of Urban and Regional Research, 31. 4. pp. 759–781.
- CARMONA, M. (2009): The Isle of Dogs: Four development waves, five planning models, twelve plans, thirty-five years, and a renaissance ... of sorts. Progress in Planning 71. 3. pp. 87–151.
- DOBI I.–BARANKA GY.–UNGER J. 2013: A városi hősziget-jelenség Közép-Európában – Természet Világa, 9. pp. 397–400.
- DOUCHET, B. 2013: Variations of the Entrepreneurial City: Goals, roles and visions in Rotterdam's Kop van Zuid and the Glasgow Harbour Megaprojects. – International Journal of Urban and Regional Research, 37. 6. pp. 2035–2051.
- EGEDY T.–KOVÁCS Z.–SZÉKELY G.–SZEMZŐ H. 2002: Városrehabilitációs programok eredményei és tapasztalatai Budapesten. – ANEHOM-projekt aktuális eredményei. – Falu Város Régió, 8. pp. 3–10.
- EGEDY T.–KOVÁCS Z. 2003: A városrehabilitáció néhány elméleti kérdése. – Falu Város Régió, 4. pp. 10–16.

- EGEDY T.–KOVÁCS Z.–MORRISON, N. 2005: A városrehabilitációs kezdeményezések nemzetközi tapasztalatai. – In: EGEDY T. (szerk.): Városrehabilitáció és társadalom – tanulmánykötet. MTA Földrajztudományi Kutatóintézet. pp. 71–102.
- EGEDY T. 2006: A városrehabilitációs stratégiák szerepe az épület- és lakásállomány megújulásában. – Tér és Társadalom, 20. pp. 37–56.
- KAJÁN I.–ZOMBORI I. (szerk.) 2004: A szegedi nagyárvíz és újjáépítés. – Európa Szegedért, Vízügyi Múzeum és Könyvgyűjtemény, Budapest–Móra Ferenc Múzeum, Szeged.
- KARDOS I.–PLESOVSZKI P. 1976: A szegedi tiszai partfal felújítása, I–II. – Vízügyi Közlemények, 58. 2–3. pp. 171–207.
- KARDOS I. 1979: Szeged árvízvédelmi rendszerének kialakulása az 1879. évi katasztrófa előtt és után. – Hidrológiai Közöny, pp. 369–397.
- KOVÁCS Z. 1990: A londoni dokknegyed újjászületése. – Természet Világa, 121. 9. pp. 415–417.
- KOVÁCS Z.–SZIRMAI V. 2006: Városrehabilitációs beavatkozások és térbeli-társadalmi kirekesztés: a társadalmilag fenntartható fejlődés budapesti lehetőségei. – Tér és Társadalom, 20. 1. pp. 1–19. p.
- KOZÁK P. 2007: Tanulságok és tapasztalatok. – Vízpart, XVI. 1. 2007. március. Alsó-Tiszavidéki Környezetvédelmi és Vízügyi Igazgatóság. pp. 6–7.
- LADÁNYI J. 1992: Gondolatok a Középső-Józsefváros rehabilitációjának társadalmi összefüggéseiről. – Tér és Társadalom, 6. 3–4. pp.75–88.
- LÁSZLÓFFY W. 1982: A Tisza – Vízi munkálatok és vízgazdálkodás a tiszai vízrendszerben. – Akadémiai Kiadó, Budapest.
- MAROSI S.–SZILÁRD J. (szerk.) 1969: A tiszai Alföld. – Akadémiai Kiadó, Budapest.
- MEGGYESI T. 2009: Városépítészeti alaktan. – Terc kiadó, Budapest. 312 p.
- MERCKX, F.–NOTTEBOOM, T. E.–WINKELMANS, W. 2003: Spatial models of waterfront redevelopment: the tension between city and port revisited. – The International Association of Maritime Economists (IAME). Annual Conference, Busan, Korea, 3–5 September 2003.
- NAGY GY. 2014: Településfejlesztés a gyakorlatban – a fenntartható településfejlesztés kritikai megközelítése a szegedi Dugonics és Árpád tér köztér-megújítási programjának példáján. – In: NAGY GY. (szerk.): Fenntartható önkormányzatok a Dél-Alföldön, NKE, Budapest. pp. 42–67.
- NAGY I. 2008: Városökológia. – Dialóg Campus Kiadó, Budapest–Pécs. 336 p.
- PAPATHEOCHARI, D. 2011: Examination of Best Practices for Waterfront Regeneration – Littoral 2010 – Adapting to Global Change at the Coast, London, 21–23 September 2010.
- RAKONCZAI J. 2008: Globális környezeti kihívásaink. – Universitas Szeged Kiadó, Szeged.
- SHAW, B. 2001: History at the water's edge. – In: MARSHALL, R. (ed.): Waterfrontsin Post-Industrial Cities. – Spon Press, London.
- SMITH, N. 2002: New globalism, newurbanism: gentrificationas global urban strategy. – Antipode, 34. 3. pp. 424–450.
- TAKÁCS, Á.–TANÁCS, E.–KISS, M.–GULYÁS, Á. 2014: Urban tree crown projection area mapping with object based image analysis for urban ecosystem service indicator development. – In: GAVRIL, P.–FLORIN, M. (eds): Air and Water Components of the Environment. 486 p.
- TIMUR, U. P. 2013: Urban Waterfront Regenerations. – In: OZYAVUZ, M. (ed.): Advances in Landscape Architecture, InTech.
- UNGER J.–LELOVICS E.–GÁL T.–MUCSI L. 2014: A városi hősziget fogalom finomítása a lokális klímazónák koncepciójának felhasználásával – példákSzegedről. – Földrajzi Közlemények, 138. pp. 50–63.
- VAGÁS I. 1982: A Tisza árvizei. – VIZIDOK, Budapest.
- WRENN, D. M.–CASAZZA, J. A.–SMART, J. E. 1983: Urban Waterfront Development. Urban Land Institute, Washington. 219 p.

Internetes források

- [1] <http://www.szegedipartfal.hu/index.php/a-projekt> (letöltve: 2014. április 19.)