

Doktoranduszok Országos Szövetsége Pszichológiai és Neveléstudományi Osztály

IPSZIN

IFJÚ PSZICHOLÓGIAI ÉS NEVELÉSTUDOMÁNYI FOLYÓIRAT



2024

3.



Számunk szerzői

Dinnyés Katalin Julianna

- *Szegedi Tudományegyetem
Egészségtudományi és
Szociális Képzési Kar*

Giczi Barnabásné Fehér Ágnes

- *Soproni Egyetem Benedek
Elek Pedagógiai Kar*

Kovács Mátyás

- *Budapesti Műszaki Egyetem*

Négyesi Péter

- *Eszterházy Károly Katolikus
Egyetem Neveléstudományi
Doktori Iskola*

Németh Dóra Katalin

- *Soproni Egyetem Benedek
Elek Pedagógiai Kar*

Selejő Joó Bence Tamás -

Czipa Hanna - Bódi Regina -
Lupócz Zsuzsa - Paronai Ro-
zália - Kovács Karolina
Eszter PhD

- *Debreceni Egyetem*

Siposné Ivancsics Evelin

- *Pécsi Tudományegyetem
Oktatás és Társadalom
Neveléstudományi Doktori
Iskola*

Sütő Attila

- *Eszterházy Károly Katolikus
Egyetem Neveléstudományi
Doktori Iskola*

Szentmiklósi Beáta

- *Pécsi Tudományegyetem
Oktatás és Társadalom
Neveléstudományi Doktori
Iskola*

Tóth Benedek Tibor - Tóth
Hanna Léna - Kocsner Oszkár
Csaba - Lovas Buda - Luká-
csi Csanád - Kovács Karolina
Eszter PhD

- *Debreceni Egyetem*

Tartalomjegyzék

A sportperzisztenciát meghatározó mikrorendszer-szintű faktorok kvalitatív vizsgálata	5
A sportperzisztencia individuális motivációs komponenseinek feltáró vizsgálata	26
Olvasási szövegértés és iskolai eredményesség a motívumok összefüggéseiben	47
A tanári professzió nehézségei és problémái a pályakezdés jegyében.....	64
Integráció és inklúzió a gyógypedagógiában: térhódítás, fogalom, feltételek, előnyök és hátrányok	73
Tanulási stílus azonosításának támogatása szemmozgáskövető technológiával	84
Érzékenyítő foglalkozások hatékonysága egy hatásvizsgálat alapján	94
Tapasztalatok és tervezetek a jezsuita pedagógia első korszakában (1534-1599)	105
Sopron pedagógusképzése és kisednevelő intézményei a 19-20. század fordulójától	119

Elnökségünk



**S. Dinnyés
Katalin Julianna**
elnök



Németh Dóra Katalin
alelnök



Kovács Tamás
tudományos referens



Trixler Bettina
titkár

- org/10.1007/s10648-020-09565-7.
- Kaul P., Rajanna V., Hammond T. (2016). Exploring users' perceived activities in a sketch-based intelligent tutoring system through eye movement data. In Proceedings of the ACM Symposium on Applied Perception, ACM, 134-134.
- Khenissi, M. A., Essalmi, F., Jemni, M., Graf, S., & Chen, N.-S. (2016). Relationship between learning styles and genres of games. *Computers & Education*, 101, 1–14. <https://doi.org/10.1016/j.compedu.2016.05.005>.
- Kővári, A. (2024). Industry 5.0: Generalized Definition, Key Applications, Opportunities and Threats. *Acta Polytechnica Hungarica*, 21, 267-284. <https://doi.org/10.12700/APH.21.3.2024.3.17>.
- Luo, Z., O'Steen, B., & Brown, C. (2020). The use of eye-tracking technology to identify visualisers and verbalisers: Accuracy and contributing factors. *Interactive Technology and Smart Education*, 17(2), 229–247. <https://doi.org/10.1108/ITSE-12-2019-0087>.
- Rajanna V., Malla A. H., Bhagat R. A. & Hammond T. (2018). DyGazePass: A gaze gesture-based dynamic authentication system to counter shoulder surfing and video analysis attacks. In *Identity, Security, and Behavior Analysis (ISBA), IEEE 4th International Conference, on IEEE*, 1-8.
- Racsko, R. (2017). *Digitális átállás az oktatásban*. Iskolakultúra-könyvek, 52. Gondolat Kiadó, Budapest. <https://doi.org/10.17717/IQKONYV.Racsko.2017>.
- Szűts, Z. (2020). *A digitális pedagógia elmélete*. Akadémiai Kiadó.
- Szűts, Z., Lengyel, M., Molnár, T. & Racsko, R. (2022). Az oktatás eszközei és digitális technikái. <https://doi.org/10.1556/9789634548454.17>

Dinnyés Katalin Julianna:

Érzékenyítő foglalkozások hatékonysága egy hatásvizsgálat alapján

Szegedi Tudományegyetem Egészségtudományi és Szociális Képzési Kar

Absztrakt

A felgyorsult gazdasági, társadalmi fejlődés egyik eredménye, hogy a piaccgazdaság térhódítása miatt megváltozott a munkaerőpiac, továbbá napjainkat jellemző viharos változások hatást gyakorolnak az attitűdünkre. Az Európai Bizottság szerint a 15-64 éves korcsoportban minden hetedik ember fogyatékossgal él (European Parliament, 2020) és hazánkban a KSH 2011. évi adatai alapján a magyar lakosság közel 5%-a (490 578 fő) érintett, és az OECD eredményei alapján, így a második legnagyobb kisebbségnek tekintendők (KSH, 2011). Európai Unió tagállamai közül hazánkban a legnagyobb a különbség a dolgozó korosztály (61%) és a fogyatékossgal élő dolgozó (24%) száma között (European Parliament, 2020). Az attitűdöt a nem, az életkor, az előzetes tudás, a fogyatékossgal élő társakkal kapcsolódás, az önértékelés, az életminőség és a kulturális faktorok is befolyásolják és meghatározza a helyzetekre való reagálásunkat. Hazánkban a legnegatívabb a hallgatók attitűdje a fogyatékossgal élő társaikkal szemben (Pongrácz, 2015). Pilot munkánkban saját felmérésünk adataira építve szeretnénk igazolni - a szakirodalom által meghatározott érzékenyítő feltételeket is tartalmazó - foglalkozás-sorozatokat hatékonyságát és szükségességét. Az adatgyűjtéséhez validált attitűd kérdőívet (MAS, ATDP-O) alkalmaztunk saját kérdésekkel kibővítve, amelyet 111 fő töltött ki. Az adatok feldolgozása SPSS 26.0 statisztikai programmal készült. MAS kérdőív eredményei alapján mind

a három dimenzióban igen negatív képet kaptunk a válaszadók attitűdjéről. A megismerési dimenzió értéke a legmagasabb (M=37,78, SD=7,76), tehát a válaszadók a fogyatékos személyekkel kapcsolatban negatív nézeteket vallanak. A többségi társadalom velük szembeni attitűdje negatív, az attitűdformálás, a szociális kompetencia-fejlesztés és az érzékenyítő foglalkozásokra szükség van, mivel ezt a tanult viselkedést a szociális kompetenciák fejlesztésével valószínűsíthetjük meg.

Kulcsszavak: érzékenyítés, fogyatékossgal, attitűd, MAS-kérdőív, ATDP-O

Efficiency of sensitive occupation attitude towards people with disabilities

Abstract

One of the results of the accelerated economic and social development is that the labor market has changed due to the expansion of the market economy, and the turbulent changes that characterize today are having an effect on our attitude. According to the European Commission, one in seven people in the 15-64 age group has a disability (European Parliament, 2020) and according to the 2011 data of the CSO in Hungary, almost 5% of the Hungarian population (490,578) are affected, and according to OECD results, so they are considered to be the second largest minority (KSH, 2011). Hungary has the largest difference between the working age group (61%) and the number of disabled workers (24%) (European Parliament, 2020). Attitudes are also influenced by gender, age, prior knowledge, association with peers, self-esteem, quality of life, and cultural factors and determine our response to situations. In Hungary, the attitude of students towards their peers with disabilities is the most negative (Pongrácz, 2015). In our pilot work, we would like to prove the ef-

iciency and necessity of a series of sessions, including the sensitizing conditions defined by the literature, based on the data of our own survey. To validate the data, we used a validated attitude questionnaire (MAS, ATDP-O) expanded with our own questions, which were completed by 111 people. The data were processed with the statistical program SPSS 26.0. Based on the results of the MAS questionnaire, we obtained a very negative picture of the respondents' attitudes in all three dimensions. The value of the cognition dimension is the highest (M = 37.78, SD = 7.76), so respondents have negative views about people with disabilities. The attitude of the majority society towards them is negative, attitude formation, social competence development and sensitization occupations are needed, as we can implement this learned behavior by developing social competences.

Keywords: sensitization, disability, attitude, MAS questionnaire, ATDP-O

Bevezetés

Fogyatékossgal élők száma, helyzete, jellemzői

A fogyatékossgal élők hazánk egyik leghátrányosabb csoportjának tekinthetők annak ellenére, hogy helyzetük jelentős mértékben javult a 20. században tapasztaltakhoz képest. Az 1900-as években a medikális modell szemléletmódja szerint a fogyatékossgal élő emberek elszigetelt személyiségei a világnak, kizárólag a családokra hárult a problémájuk, amely nem vált nyilvánossá és mindezek túl terhet jelentettek az egész társadalomra. A 21. században azonban az európai tendenciák hazai adaptálásának és a szervezetek igyekezteinek köszönhetően számos javulás indult meg (Szauer, 2009, Laki, 2013). Míg a fogyatékossgal orvosi értelmezése azt sugallja, hogy ez kizárólag az egyén saját tragédiája, aki speciális figyelmet igényel, addig a szociális modell a személyről leveszi a fókuszot és tágabb értelmezésben vizsgálódik (Lisznyai, 2013). Az elmúlt évtizedek emberi jogi mozgalmainak eredményeképpen a fogyatékossgal élő-

ket érintő problémakör az emberi jogok közé került. Azt nem csak egészségügyi és rehabilitációs kérdésnek tekintik (Laki, 2013), hanem újabban a fogyatékossgot már „emberi jogi modellként” emlegetik (Petri, 2019). A fogyatékossgal élők száma nem változott a korábbi évekhez képest, így a feladat megoldása sem szorult háttérbe (Laki, 2013). Az Európai Parlament adatai alapján az EU-ban körülbelül minden hatodik 15 évnél idősebb ember érintett valamilyen fogyatékossgal (European Parliament, 2020). 2020-ban minden korcsoportot tekintve az Európai Unió lakosságának 20%-át érinti ez a probléma és hazánkban a legutóbbi népszámláláskor a fogyatékossgal élő emberek száma az akkori teljes lakosság (9 830 485 fő) 4%-át (408 021 fő) tette ki (KSH, 2016, KSH, 2021).

Inkluzív nevelés, érzékenyítő foglalkozások

Iskolai együttnevelés során beszélhetünk integrációról, illetve az inklúzióról (Szabó, Ács, Kéri, Pusztalvi és Vass, 2020). Az oktatás az egyik legfontosabb terepe az inklúzió társadalmi érvényesítésének (Varga, 2015). Az inklúzió vagy inkluzív pedagógia fogalma az Akadémiai Kiadó által 2002-ben kiadott idegen szavak szótárában még nem szerepelt annak ellenére, hogy a kutatók már 1997-ben alkalmazták ezt a kifejezést (Hoffman és Flamich, 2014). Az **inkluzív nevelés** „napjainkban alapvetően az iskolai környezet átalakítását, befogadóvá tételét jelenti”, tehát „az inkluzív oktatás során egy adott közösségben minden gyerek együtt tanul, függetlenül szociális, kulturális hovatartozásától vagy **fogyatékossgától**”. Az inkluzív iskolákban a diákok olyan oktatásban részesülnek, amely alkalmazkodik az egyéni szükségletekhez és figyel a speciális oktatási szükségletekre” (Varga, 2015, 12.). Modern **oktatási rendszer** alatt egy olyan nemzeti vagy országos rendszert értünk, amelyben a népesség egésze belép, működését törvények szabályozzák és funkciója többek között a kultúra és a társadalmi struktúra újratermelése vagy átalakulásának elősegítése; a változások elősegítése vagy fékezése és a társadalmi integráció

biztosítása. Az oktatási rendszert és a hétköznapokat is meghatározza az **esélyegyenlőség** szemlélete. A „valódi egyenlőség, a fogyatékkal élő emberek társadalomba történő integrációja” számos nehézség elé állítja a többségi társadalmat és a szakembereket egyaránt (Séllei, 2018). Számos pedagógus, oktató vallja, hogy idegen számára a helyzet, amikor fogyatékossgal élő hallgatóval találkozik (Hoffman és Flamich, 2014). Azáltal, hogy megismerjük az egyén fogyatékossgáról alkotott vélekedését, érzelmeit és attitűdjét, következtethetünk a fogyatékos személlyel kapcsolatos viselkedési szándéokra és a tényleges viselkedésre.

Az oktatási rendszerben a fogyatékossgal élők képzési lehetőségei korlátozottak, mind az alap-, közép- és felsőfokú végzettség megszerzését illetően. Rájuk ugyanazok a szabályok, elvárások vonatkoznak, mint ép társaikra, például a tankötelezettség, viszont lehetőségeik minimálisak, rosszabbak, így a felsőoktatási rendszerbe bekerülni és teljesíteni az ott elvártakat nagy kihívást jelentő feladat (Fucskó, 2018).

A fentebb kifejtett problematika kezeléséhez segítséget jelenthetnek az **érzékenyítő foglalkozások**. Ezek hozzájárulnak a szociális érzékenység és az empátikus készség fejlesztéséhez, ez által lehetőség nyílik a célcsoport élethelyzetének komplex megismerésére, az elvégzett feladatok pedig erősítik a globális gondolkodás képességének kialakulását. A kisgyermekkorban végzett társadalmi érzékenyítés célja, hogy a résztvevők életkoruknak megfelelő játékos és informatív tevékenységekkel kipróbálják a különböző élethelyzeteket és átéljék azokat a kommunikációs és szocializációs nehézségeket, amelyeket a mindennapokban átélnek a fogyatékossgal élők (JGYPK, é.n.). Az Európai Tanács Malaga Deklarációja a „Mindenkori Társadalmának” (Society for All) megteremtését segíti elő és véleményük szerint a cél elérése érdekében mindenkinek közösen kellene együtt dolgoznia, beleértve a fogyatékossgal élő személyt, az érdekvédelmi szervezeteket, politikai egyéneket és a velük foglalkozó szakembereket (Szauer, 2009). Az Európa Tanács 2003-ban tartott miniszteri értekezle-

tén elhangzottak alapján a Malaga Deklaráció célja, hogy a megvalósítás segítségével a tagállamok javítsák a fogyatékossgal élő emberek és hozzátartozóik életminőségét. Hangsúlyos szerepet kap a társadalmi életben való részvétel és integráció, hiszen a „hozzáférhető társadalom az egész lakosság érdekeit szolgálja” (Marton és Szauer, 2007, 182.). Az Európai Tanács tízéves Akcióterve a befogadó társadalom megteremtését szolgálja, alapelvei közé tartozik, hogy az anti-diszkriminációt érvényesítse, egyenlő esélyeket biztosítson a lakosság számára, „a fogyatékossg, mint az emberi sokféleség megnyilvánulásának megfogalmazása és tisztelete; az emberi méltóság és autonómia elismerése; a „Semmit rólunk nélkülünk” elv mindenkor érvényesítése egyéni és társadalmi szinten egyaránt (Marton és Szauer, 2007, 183.). Az Akcióterv különböző akcióterületeket határozott meg, amely a fogyatékossgal élő emberek

- politikai és közéletben történő részvételét,
- kulturális életben történő részvételt,
- információhoz és kommunikációhoz történő egyenlő hozzáférést,
- megfelelő munka megszerzését és hosszútávú megtartását,
- épített környezet akadálymentes használatát,
- önálló lakhatást, illetve a
- többségi egészségügyi ellátás hozzáférést segíti (Marton és Szauer, 2007).

Malaga Deklaráció megteremtését azok az akadályok nehezítik, amelyek a többségi társadalom szemléletmódjában és hozzáállásában tapasztalhatóak és ezzel sokszor negatív attitűdöt sugallanak a fogyatékossgal élő emberek felé (Szauer, 2009). Szauer (2009) szakirodalmi javasolja a társadalmi tudatformálást és érzékenyítést a fogyatékossg pozitív megjelenítésével, a fogyatékossgal élő ember teljes értékű társadalmi szereplőként való közvetítésével. Kiemeli, hogy a közmédia foglalkozzon a fogyatékossgot érintő problémákkal és kérdésekkel, alkalmazzon újszerű és

gyakorlati megoldásokat, támogassa és segítse a jógyakorlatok népszerűsítését a társadalom tudatformálása érdekében az oktató-nevelő intézményekben és munkahelyi közösségekben egyaránt (Szauer, 2009, Sipkó at all, 2018).

Vizsgálati minta, célja, anyag és módszertana

A prospektív vizsgálatunk nem véletlenszerű, keresztmetszeti vizsgálat, azonban igyekeztünk minél szélesebb kört megcélozni a hitelesebb kép kialakítása érdekében. Célunk az volt, hogy választ kapjunk, hogyan függ össze a fogyatékossgal élőkkel szembeni attitűd azzal, hogy korábban érzékenyítő foglalkozáson vett részt, továbbá, hogy meghatározó-e, ha a kortársak között volt fogyatékossgal élő társuk? Kiemelt célunk, hogy jelen prospektív vizsgálatlaltal választ kapjunk arra, hogy szükségesszerű-e az érzékenyítő foglalkozások megléte.

Pilot vizsgálatunkban összesen 111 fő vett részt, amelyből 45 férfi (40,5%) és 66 nő (59,5%) volt. A válaszadók átlagéletkora 22,77. A járványügyi helyzet miatt az adatgyűjtési módszerünk az online kikérdezés volt, a felmérés pedig önkitöltős kérdőívvel történt. A kérdőívünk közel 50 – hat főbb csoportba sorolható – kérdést tartalmazott: szocio-demográfiai adatok (kor, nem, szülők és a válaszadó iskolai végzettsége, családi állapot, keresőtevékenységre vonatkozott, anyagi helyzete megítélése, állandó és tartózkodási lakóhely, nemzetiség, foglalkozás, internet-hozzáférés). Alkalmaztuk a Többdimenziós Fogyatékossgal kapcsolatos Attitűd Skálát (Multidimensional Attitudes Scale toward Persons with Disabilities, MAS), amely három dimenziót különít el (kognitív, affektív és megismerési). Az ATDP-O kérdőívet is használtuk (Attitudes Toward Disabled People, ATDP-O) (Finder, Vilchinsky, és Wener, 2007, Yaker, Block és Young, 1966). A MAS és az ATDP-O skála belső konzisztenciája a mintában jónak bizonyult. Az értékek általában 0-1 között változhatnak és az általunk kapott értékek elérik a minimális 0,6 értéket – egy esetben csak kerekítve kaptuk meg ezt az értéket. Az adatfeldolgozáshoz Microsoft Word és Excel,

illetve a statisztikai elemzéshez SPSS 26 programcsomag segítségét vettük igénybe. A leíró statisztikai módszer keretén belül gyakoriságot, szórást számoltunk, a csoportok összehasonlítására Khi-négyzet próbát alkalmaztunk, varianciaanalízist, korrelációs számítását végeztünk, az eltéréseket $p < 0,05$ érték mellett tekintettük szignifikánsnak.

Eredmények

Prospektív vizsgálatunkban azt feltételeztük, hogy az érzékenyítő foglalkozáson való részvétel, az előzetes tantárgy keretein belül szerzett tudás, illetve egy fogyatékossgal élő kortárs megléte kedvezően befolyásolja a válaszadók fogyatékossgal élővel szembeni attitűdjét és hipotézisünk igazolásához statisztikai elemzést végeztünk.

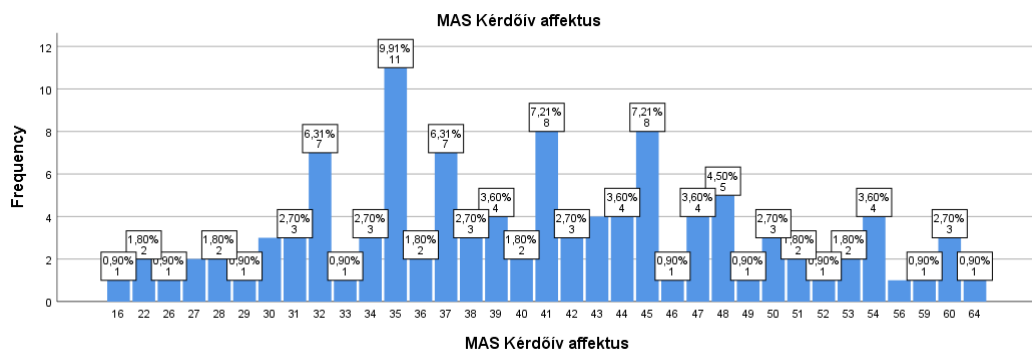
A **Többdimenziós Fogyatékossgal kapcsolatos Attitűd Skála (MAS)** affektív (érzelmi) dimenziójában maximum 80 pontot, a megismerési dimenzióban 50 pontot, míg a viselkedési komponensben 40 pontot lehetett elérni egy Likert skála segítségével. Minél magasabb a pontszám, annál negatívabb az attitűd. Az érzelmi komponens értékeinek átlaga 40,57, a megismerési komponensnek 37,78, míg a viselkedési dimenzióknak 20,23, mind a három dimenzióban igen negatív kép rajzolódik ki. Az eredmények átlagát és mediánját tekintve az értékek szimmetrikus eloszlásúak.

Az **érzelmi komponens** eredményei az 1. ábrán láthatók, ahol összességében igen negatív kép rajzolódik ki. Az attitűd affektív ré-

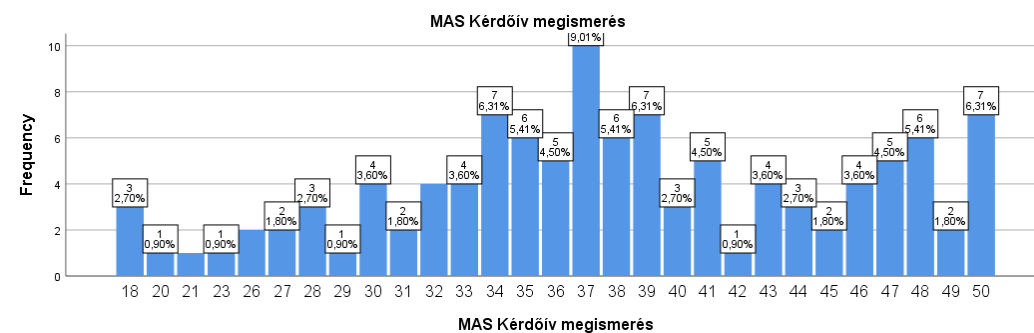
sztét azok az érzések jelentik, amelyeket az attitűddel kapcsolatban érzünk. A válaszadók közül a legmagasabb pontszámot egy fő (0,9%) érte el, a leggyakrabban előforduló érték a 35 pont (11 fő, 9,91%) volt, 8-8 fő kapott 41 és 45 pontot (7,21%), 32 pontot 6,31% (7 fő), továbbá 37 pontot 6,31% (7 fő) ért el.

Az attitűd kognitív eleme az attitűdtárggyal kapcsolatos – habár nem teljes – tudást tükrözi és az eredményeink alapján a **megismerési dimenzió** értékeinek átlaga 37,78, a medián 37. A kapott eredmények a 2. ábrán láthatóak. Az attitűd kognitív összetevőjénél az elérhető legmagasabb pontszám 50 pont volt és negatív, hogy ezt a pontszámot 7 fő (6,31%) érte el. A válaszadóink között a leggyakrabban előforduló érték a 37 pont (10 fő, 9,01%), ugyanannyian értek el 50, 34 és 39 pontot (7-7-7 fő, 6,31%), 32 pontot 6,31% (7 fő) és 37 pontot 6,31% (7 fő) ért el. Mindent összegezve az eredményeink alapján nem csak az érzelmi attitűd affektív alkotóeleménél, hanem az attitűdhez kapcsolódó tudásnál sem kapunk jobb képet. Nemcsak a negatív érzelmek mutatják a probléma létét a fogyatékossgal élővel szemben, hanem a válaszadók által birtokolt tudásnál sem kapunk megnyugtató eredményeket.

A fogyatékossgal élővel szembeni attitűd **viselkedéses összetevőjénél** maximum 40 pontot lehetett elérni és az eredményeink alapján a leggyakrabban előforduló érték a 16 pont (13 fő, 11,71%) volt, egy fő (0,9%) ért el 32 pontot. A kapott eredmények alapján a második leggyakrabban előforduló érték a 17



1. ábra. MAS fogyatékossgal élővel szembeni attitűdkérdőív affektív dimenziójának eredményei (N=111) (%)



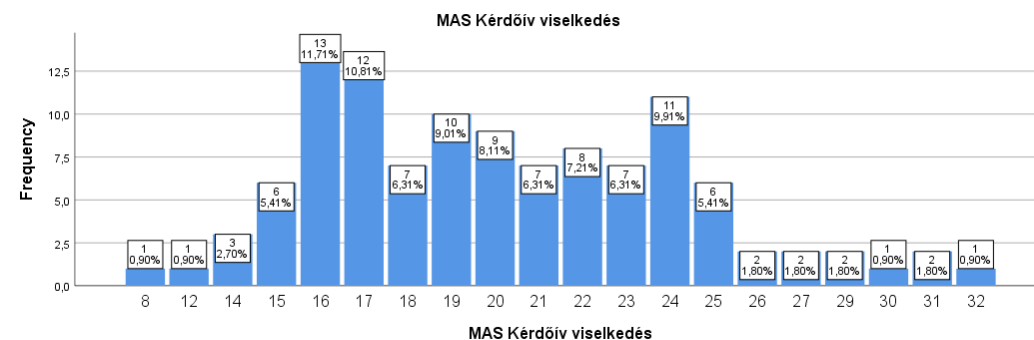
2. ábra. MAS fogyatékossgal élővel szembeni attitűdkérdőív megismerési dimenziójának eredményei (N=111) (%)

pont (12 fő, 10,81%) és igen magas a 24 pontot elértek száma (11 fő, 9,91%). Ezen a területen észrevehetően kevesebb a magas pontszámot elérők száma, hiszen a 25-32-ig terjedő tartományban elért pontszámok értéke összesen 14,4% (16 fő). Összegezve az eredményeink alapján az attitűd viselkedési elemei, amely az attitűdtárggyal kapcsolatos tevékenységre való hajlamot tükrözi, nem mutat olyan negatív képet, mint az érzelmekkel és a kognitív összetevőnél mutatkozott. Az eredmények a 3. ábrán láthatók.

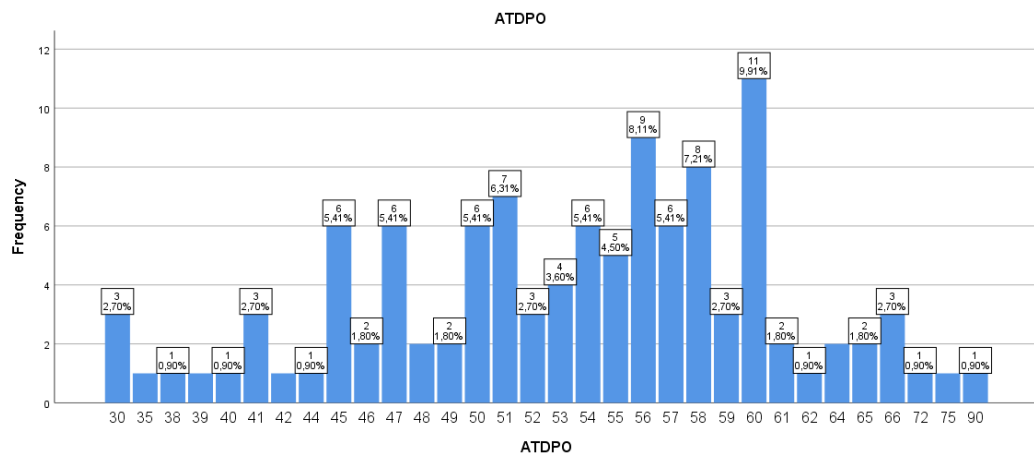
Az **ATDP-O fogyatékossgal élővel szembeni attitűdkérdőívben** egy 1-6-ig terjedő Likert skálán maximum 96 pontot tudtak elérni a válaszadók: a kérdőívben 15 állítást kellett értékelniük és a negatív attitűdöt a magasabb érték jelöli. A kapott eredmények átlaga összesen 53,49, amely igen kedvezőtlen attitűdöt mutat és az adatok átlagtól való négyzetes eltéréseinek átlaga 77,12. A szórási (St.Deviation) értéke 8,78, tehát az adatok

ennyivel térnek el az átlagtól és a válaszadóink leggyakrabban előforduló pontszáma a 60 pont. A válaszadók közül 3 fő (2,7%) ért el 30 pontot, ami a kedvezőbb attitűdre vall. Egy fő (0,9%) 90 pontot ért el összesen, amely pozitívan értékelendő a fogyatékossgal élővel szemben. A vizsgálatból nyert adatokból képet kaphattunk arról, hogy negatív kép rajzolódik ki a fogyatékossgal élővel szembeni attitűddel kapcsolatban, hiszen a legtöbben (9,91%, 11 fő) 60 pontot kaptak és igen magas az 56 pontszámot elértek száma (8,11%, 9 fő), 58 pontot 7,21% (8 fő), továbbá 6,31% (7 fő) kapott 51 pontot. Az ATDP-O attitűdskála eredményeit a 4. ábra szemlélteti.

A pilot vizsgálatunkban kíváncsiak voltunk, hogy a válaszadók részt vettek-e korábban érzékenyítő foglalkozásokon, volt-e bármilyen tantárgy, ahol fogyatékossgal kapcsolatos információátadás történt, továbbá, hogy volt-e fogyatékossgal élő kortársuk. Az adatok feldolgozása alapján a válaszadók 36%-a (40 fő)



3. ábra. MAS fogyatékossgal élővel szembeni attitűdkérdőív viselkedéses dimenziójának eredményei (N=111) (%)



4. ábra. ATDP-O attitűdkérdőív viselkedési dimenziójának eredményei (N=111) (%)

vett részt korábban tanulmányai alatt bármilyen jellegű érzékenyítő foglalkozáson, viszont a megkérdezettek 64%-ának (71 fő) nem volt ilyen jellegű tapasztalata. Arra a kérdésre, hogy „Egyetemi/középiskolai/általános iskolai oktatása során volt-e olyan tantárgya, amely keretein belül tanult a fogyatékosokról, a fogyatékkal élő személyekről?” a kérdőívet kitöltők 47%-a (52 fő) jelölte, hogy volt ilyen jellegű tapasztalata, míg a válaszadók 53%-ának (59 fő) egyáltalán nem volt ilyen tantárgya. A vizsgálatból nyert adatok alapján a válaszadók 34%-ának (38 fő) volt érintett fogyatékossgal élő kortársa a tanulmányai alatt, míg 66%-nak (73 fő) egyáltalán nem.

Az adatok feldolgozása alapján a fogyatékossgal élőkkel szembeni attitűd (ATDP-O értékei) és a között, hogy részt vett-e foglalkozáson ($p=0,395$), volt-e tantárgya ($p=0,662$), továbbá, hogy volt-e érintett csoporttársa ($p=0,137$) **Khi négyzet próba** alapján nem lehet meghatározni összefüggést. Ez arra enged következtetni, hogy az általunk megkérdezettek attitűdjét nem határozza meg, hogy milyen korábbi tapasztalatai vannak, viszont nem vizsgáltuk, hogy mikor voltak korábban ezek az élmények, így előfordulhat az is, hogy ezeknek az érzékenyítő foglalkozásoknak már nem érezhetőek a hatásai. A **varianciaanalízis** elemzés eredményéből megállapítható, hogy a megkérdezettek tolerancia foglalkozáson ($p=0,736$) való részvétele, a tanulmányi

előzmények ($p=0,127$), továbbá, hogy volt-e fogyatékossgal élő csoporttársa ($p=0,982$) nem határozza meg az attitűdjüket (ATDP-O kérdőív).

Statisztikai elemzés során megvizsgáltuk, hogy mutatkozik-e szignifikáns eltérés **Pearson korreláció** alapján az érzékenyítő foglalkozáson való részvétel és az attitűd érzelmi dimenziója között, azonban nem állapítható meg kapcsolat ($-0,037$ ($p=0,698$)), ahogy az attitűd viselkedési dimenziója között sem ($p=0,702$ ($r=0,037$)). A vizsgálat adataiból kitűnik, hogy az attitűd megismerési dimenzióját meghatározza ($p=0,047$ ($r=0,190$)), hogy részt vett-e érzékenyítő foglalkozáson.

Az elemzés eredményéből megállapítható, hogy a fogyatékossgal élőkkel szembeni attitűd egyik részét sem határozza meg, hogy tanulmányaik során volt-e érzékenyítő tantárgyuk az oktató-nevelő intézményben. A vizsgálatból nyert információt a 1. ábra mutatja be.

1. táblázat. MAS kérdőív eredményei a Pearson korreláció alapján (N=111) (saját szerk.)

Pearson's R (r=)	MAS Kérdőív affektív/érzelmekek dimenzió r=	MAS Kérdőív megismerési dimenzió	MAS Kérdőív viselkedési dimenzió
„Részt vett-e érzékenyítő foglalkozáson?” (igen/nem)	-0,037 ($p=0,698$)	0,190 ($p=0,047$)	0,037 ($p=0,702$)
	A korrelációs együttható nem szignifikáns, hiszen $p > 0,05$.	A korrelációs együttható szignifikáns, hiszen $p < 0,05$.	A korrelációs együttható nem szignifikáns, hiszen $p > 0,05$.
„Egyetemi/középiskolai/általános iskolai oktatása során volt-e olyan tantárgya, amely keretein belül tanult a fogyatékosokról, a fogyatékkal élő személyekről?” (igen/nem)	-0,130 ($p=0,179$)	-0,096 ($p=0,321$)	-0,046 ($p=0,632$)
	A korrelációs együttható nem szignifikáns, hiszen $p > 0,05$.		
„Volt vagy van olyan osztálytársa, csoporttársa, aki fogyatékkal élő?” (igen/nem)	0,146 ($p=0,127$)	-0,116 ($p=0,225$)	-0,140 ($p=0,140$)
	A korrelációs együttható nem szignifikáns, hiszen $p > 0,05$.		

Összegzés

Az attitűdünket a nemünk, az életkor, az előzetes tudás, a fogyatékossgal élő társakkal kapcsolódás, az önértékelés, az életminőség és a kulturális faktorok is befolyásolják. A helyzetekre való reagálásunkat meghatározza az attitűdünk (Pongrácz, 2015). Pilot vizsgálatunkban arra kerestük a választ, hogy összefügg-e az általunk vizsgált célcsoport fogyatékossgal élőkkel szembeni attitűdjé az érzékenyítő foglalkozásokon való részvétellel, a tolerancia tantárgy és a kortársakkal való kapcsolódás. A szakirodalom alapján meghatározza a pozitív attitűd kialakulását az, hogy korábban az egyén kapcsolatban állt-e fogyatékossgal élő személlyel (Kovács et al, 2019).

Hipotézisünk igazolásához statisztikai elemzést végeztünk és az eredmények alapján egyik esetben sem mutatott összefüggést a fogyatékossgal élőkkel szembeni attitűd (ATDP-O skála) eredménye a foglalkozáson való rész-

vétellel ($p=0,395$), a témakörhöz kapcsolódó tantárgy meglétével ($p=0,662$), illetve az érintett kortárral való kapcsolódással ($p=0,137$). A szakirodalomban olvasottak szerint a találkozási gyakoriság nem mutatott ki szignifikáns eltérést az enyhe negatív attitűdben (Kovács et al, 2019). A vizsgálat adataiból kitűnik, hogy - az ATDP-O skála eredményeihez hasonlóan - az attitűdskála érzelmi, magatartási és viselkedési dimenzióját tekintve nem határozható meg összefüggés. A vizsgálatból nyert információk alapján a megkérdezettek érzékenyítő foglalkozáson való részvétele nincs hatással az attitűd érzelmi komponensére ($p=0,698$) és az attitűddel kapcsolatos viselkedést sem határozza meg ($p=0,702$). Egy esetben, a megismerési/kognitív komponensnél függ össze a korábban átélt tolerancia foglalkozáson való részvétel ($p=0,047$). Arra is kíváncsiak voltunk, hogy az egyetemi/középiskolai/általános iskolai oktatásuk során volt-e olyan tantárgyuk, ahol a fogyatékossgal, a fogyatékkal élő

személyekről tanulhattak, viszont statisztikai elemzést végezve egyik esetben sem mutatott összefüggést a fogyatékossgal élőkkel szembeni attitűd komponenseivel.

A vizsgálat fent bemutatott eredményeit összegezve megállapítható, hogy nincs hatással a fogyatékossgal élő személyek iránt attitűdre az, hogy korábban volt-e osztálytársa, vagy csoporttársa, aki fogyatékossgal élő volt. Vizsgálati eredményeink alapján feltételezésünk nem igazolódott, viszont az attitűd kognitív komponensét meghatározzák az érzékenyítő foglalkozások és ez bizakodásra ad okot, hiszen Könczei (2009) szerint az ismeretek mennyisége elfogadó attitűdöt eredményez. Összességében a vizsgálatból nyert információk alapján célszerű lenne egy nagyobb mintán elvégezni az általunk végzett vizsgálatot. Az eredmények alapján a pilotvizsgálatot követően egy hatásvizsgálat elvégzésével átfogóbb képet kaphatnánk az attitűd formálásával kapcsolatban. Kovács szakirodalma szerint pozitív attitűd a fogyatékossgal élő személyek iránt abban az esetben volt a legmagasabb, ahol a szűk családban található fogyatékossgal élő személy. Ez a szakirodalom az együttnevelés kérdéskörét kívánja igazolni és vizsgálni és az eredmények alapján beigazolódott, hogy az eredményes inkluzív neveléshez az attitűdformálásra van szükség (Kovács és mtsai, 2019). Fontosnak tartjuk a preventív szemlélet kialakítását, továbbá az inkluzív oktatási közeg megteremtését. Ahhoz, hogy eredményes, sikeres inkluzív oktatás legyen az oktatási intézményekben meg kell ismerni azokat a háttér tényezőket, amelyek meghatározzák attitűdünket. Az ismeretátadással attitűdformálást lehet elérni és egy multikulturális társadalom megalkotásával egészségesebb, élhetőbb közeget tudunk megteremteni a világunkban.

Köszönetnyilvánítás, támogatás

Az Innovációs és Technológiai Minisztérium ÚNKP-23-4 kódszámú Új Nemzeti Kiválóság Programjának a Nemzeti Kutatási, Fejlesztési és Innovációs alapról finanszírozott szakmai támogatásával készült.

Megjegyzés

Eredményeinket korábban részletesebben publikáltuk. Dinnyés, K. J., és Pusztafalvi, H. (2023). Fogyatékossgal élő személyekkel kapcsolatos attitűdformálás megítélése. *SPORT- ÉS EGÉSZSÉGTUDOMÁNYI FÜZETEK*, 7(3), 41–54.

Irodalom

2013. évi LXII. törvény a fogyatékos személyek jogairól és esélyegyenlőségük biztosításáról szóló 1998. évi XXVI. törvény módosításáról, Magyar Közlöny 2013. 51397- 51398. <http://www.kozlonyok.hu/nkonline/mkpdf/hiteles/mk13080.pdf> Utolsó letöltés: 2022.01.28.
- European Parliament. Employment and disability in the European Union. [https://www.europarl.europa.eu/RegData/etudes/BRIE/2020/651932/EPRS_BRI\(2020\)651932_EN.pdf](https://www.europarl.europa.eu/RegData/etudes/BRIE/2020/651932/EPRS_BRI(2020)651932_EN.pdf) Utolsó letöltés: 2022.01.28.
- Fehérné, K. Zs., Szabó, Á. (2009) Fogyatékossgal – a legfontosabb fogalmak szótára, a fogyatékossgal jelentéstartalma, modelljei, az FNO klasszifikációs rendszer bemutatása. In Torda, Ág., Székelyné K., E., Szabó, G.(szerk.). *Ismeretek a fogyatékos, akadályozott személyek segítésére felkészítő képzések hallgatóinak*. Budapest, Fogyatékos Személyek Esélyegyenlőségéért Közalapítvány. https://fszk.hu/wp-content/uploads/2018/09/029_2-10_Ismeretek-a-fogyatekos-akadalyozott-szemelyek-NYOMDAI.pdf Utolsó letöltés: 2022.01.28.
- Finder, L., Vilchinsky, N., Wener, S. (2007). The Multidimensional Attitudes Scale Toward Persons With Disabilities (MAS): Construction and Validation. https://www.researchgate.net/publication/249833220_The_Multidimensional_Attitudes_Scale_Toward_Persons_With_Disabilities_MAS_Construction_and_Validation 10.1177/00343552070500030401 Utolsó letöltés: 2022.01.28.
- Formándi, K. (2013). A klímaváltozás mint kockázat érzékelése és a megoldásával kapcsolatos attitűdök szakirodalmi vizsgálata. *Iskolakultúra*, (23)12. 49-58. http://real.mtak.hu/56340/1/EPA00011_iskolakultura_2013_12_049-058.pdf Utolsó letöltés: 2022.01.28.

- http://real.mtak.hu/56340/1/EPA00011_iskolakultura_2013_12_049-058.pdf Utolsó letöltés: 2022.01.28.
- Fucskó, M. (2018). Fogyatékossgal élő személyek hátrányai a mindennapi életükben. 196-204. In Torgyik, J. (szerk.). *Néhány társadalomtudományi kutatás és innováció*. International Research Institute, Komárno. http://publicatio.bibl.u-szeged.hu/14835/7/30307482_cimlap_tartj.pdf Utolsó letöltés: 2022.01.28.
- Giddens, A. (2008). *Szociológia*. Osiris Kiadó, Budapest.
- Halász, G. (é.n.). *Az oktatási rendszer*. <http://halaszg.elte.hu/download/Oktatasi%20rendszer%20-%20HTML.htm> Utolsó letöltés: 2022.01.28.
- Hoffmann, M. R., Flamich, M. M. (2014). *Inklúzió! Fogalom? Szemlélet? Együttnevelés és kontextusai*. http://epa.niif.hu/00000/00035/00167/pdf/EPA00035_upsz_2014_11-12_026-046.pdf Utolsó letöltés: 2022.01.28.
- Hofmeister-Tóth, Á. (2017). A fogyasztói magatartás alapjai. https://mersz.hu/dokumentum/dj241afma_1 Utolsó letöltés: 2022.01.28.
- Hofmeister-Tóth, Á., Neulinger, Á. (2009): *A fogyasztóvá válás folyamata Magyarországon, OTKA kutatási tanulmány BCE*. http://real.mtak.hu/2626/1/62605_ZJ1.pdf Utolsó letöltés: 2022.01.28.
- Hujber, T. (2017). Módszertani Segédanyag – Érzékenyítő Foglalkozásokhoz. Fof2017 Pályázati Képes Beszámoló. <https://klebi.edu.hu/sites/default/files/2018-07/Egy%C3%BCttm%C5%B1k%C3%B6d%C5%91%20partner%C3%BCnk%20kiadv%C3%A1nya%20-%20Alternat%C3%ADva%20Egyes%C3%BClet.pdf> Utolsó letöltés: 2022.01.28.
- Kovács, E., Bihari, Zs. (2019). Pedagógushallgatók fogyatékkal élők együttneveléséről alkotott véleményei. <https://akjournals.com/view/journals/2063/28/4/article-p819.xml> Doi: 10.1556/2063.28.2019.4.12 Utolsó letöltés: 2022.01.28.
- Könczei, Gy. (2009). A háttérismeretek és a szemléletformálás szövegei. <https://mek.oszk.hu/09500/09523/09523.pdf> Utolsó letöltés: 2022.01.28.
- Központi Statisztikai Hivatal (2015). A fogyatékossgal élők helyzete és szociális ellátásuk. http://www.ksh.hu/docs/hun/xftp/idoszaki/nepsz2011/nepsz_17_2011.pdf Utolsó letöltés: 2022.01.28.
- Központi Statisztikai Hivatal (2016). A fogyatékos és az egészségi ok miatt korlátozott népesség jellemzői. https://www.ksh.hu/docs/hun/xftp/idoszaki/mikrocenzus2016/mikrocenzus_2016_8.pdf Utolsó letöltés: 2022.01.28.
- Központi Statisztikai Hivatal (2016). Fogyatékossgal élők. 2001-2011-2016. https://www.ksh.hu/stadat_files/ege/hu/ege0033.html Utolsó letöltés: 2022.01.28.
- Központi Statisztikai Hivatal (2018). A fogyatékos és az egészségi ok miatt korlátozott népesség jellemzői. https://www.ksh.hu/docs/hun/xftp/idoszaki/mikrocenzus2016/mikrocenzus_2016_8.pdf Utolsó letöltés: 2022.01.28.
- Központi Statisztikai Hivatal (é.n.). 4.1.1.33. Fogyatékossgal élők. https://www.ksh.hu/stadat_files/ege/hu/ege0033.html Utolsó letöltés: 2022.01.28.
- Központi Statisztikai Hivatal, 2020. A népesség, népmozgalom főbb mutatói. https://www.ksh.hu/stadat_files/nep/hu/nep0001.html Utolsó letöltés: 2022.01.28.
- Laki, I. (2013). A fogyatékossgal élő emberekről. *Neveléstudomány*, 2013/3. 79-85. http://nevelestudomany.elte.hu/downloads/2013/nevelestudomany_2013_3_79-85.pdf Utolsó letöltés: 2022.01.28.
- Lisznyai, S. (2013). Mi az intervenciónk alapja? A fogyatékossgalmodelljei. In Juhász, M. (szerk.): *A foglalkozási rehabilitáció támogatása pszichológiai eszközökkel*. Typotex Kiadó, Budapest.
- Marton, K., Szauer, Cs. (2007). Az Európa Tanács tízéves Akcióterve a befogadó társadalom megteremtéséért, valamint a dokumentum hatása a tagállamokra (I. rész) <https://epa.oszk.hu/03000/03047/00038/pdf/>

- [EPA03047_gyosze_2007_3_182-189.pdf](#)
Utolsó letöltés: 2022.01.28.
- Mátai, E. (2016): Óvodapedagógusok sajátos nevelési igényű gyermekek integrációjával kapcsolatos attitűdjének vizsgálata. In Kovácsné, T. T. (szerk.) *Sajátos nevelési igények- méltányos pedagógia*. Konferenciakötet II. 4-31. <https://mek.oszk.hu/16400/16412/16412.pdf> Utolsó letöltés: 2022.01.28.
- Mikola, O. (2018). A fogyatékossgal élő személyek Jogvédelme a fogyatékosjogi ENSZ-egyezményben. PhD-értekezés. Pázmány Péter Katolikus Egyetem Jog- és Államtudományi Doktori Iskola, Budapest, [https://jak.ppke.hu/uploads/articles/12332/file/Mikola_Orsolya_dolgozatv\(1\).pdf](https://jak.ppke.hu/uploads/articles/12332/file/Mikola_Orsolya_dolgozatv(1).pdf) Utolsó letöltés: 2022.01.28.
- Meiszner, K. N., Pusztalvi H. (2021). A civil szervezetek és az állam együttműködése a hátrányos helyzetű munkaerő-piaci csoportok integrálásában: Egy Zala megyei projekt tanulságai, *Civil Szemle*, 18. 45-56.
- Népszámlálás 2011. A fogyatékossgal élő korcsoport és a fogyatékossgal típusa szerint. KSH Elérhető: 2021.10.02. https://www.ksh.hu/nepszamlalas/tablak_fogyatekossgal
- Petri, G. (2019). Az emberi jogok és a fogyatékos emberek társadalmi mozgalmá. http://fogyatekossgaltudomany.elte.hu/wp-content/uploads/2019/09/02_FT_2019_1_Tanulmányok_Petri.pdf Utolsó letöltés: 2022.01.28.
- Pongrácz, K. (2015). Tanulók fogyatékossgal élő társakkal szembeni attitűdjének vizsgálata. *Gyógypedagógiai Szemle*, 43 (4). 290-304. http://epa.oszk.hu/03000/03047/00070/pdf/EPA03047_gyosze_2015_4_290-304.pdf Utolsó letöltés: 2022.01.28.
- Séllei, B. (2018). Szemléleti akadálymentesség a felsőoktatásban. *Opus et Educatio*, 5(1). <http://opuseteducatio.hu/index.php/opus-HU/article/view/242/416> Utolsó letöltés: 2022.01.28.
- Sipkó, L. G., Végh V., Pusztalvi H. (2018): The Status of Individuals Living with Autism, from Identification to Diagnosis, Accessibility of Therapy. *Practice And Theory In Sys-*
- tems Of Education*, 13. 55-63.
- Szabó Z. T., Ács, P., Kéri, K., Pusztalvi, H., Vass, L. (2020). Fogyatékossgal élők sportjával kapcsolatos attitűdvizsgálat. *Egészségtudományi Füzetek*, 4(2). http://etk.pte.hu/public/upload/files/Sport_es_egtudomanyi_fuzetek/SETF_0402.pdf Utolsó letöltés: 2022.01.28.
- Szauer Cs. (2009): Társadalmi, közösségi szintű érzékenyítés – a fogyatékos emberek szerepének, helyzetének bemutatása, társadalmi szemléletváltás, elfogadottság elősegítése a kommunikáció eszközeivel. In Székelyné K., E., Szabó, G. (szerk.). *Fogyatékos emberek társadalmi befogadása – a szociális ellátórendszer feladatai, lehetőségei*. Budapest, Fogyatékos Személyek Esélyegyenlőségéért Közalapítvány. <https://fszk.hu/wp-content/uploads/2017/08/Fogyatekos-emberek-tarsadalmi-befogadasa.pdf> Utolsó letöltés: 2022.01.28.
- Szegedi Tudományegyetem Juhász Gyula Pedagógusképző Kar (én.). A társadalmi érzékenyítés módszertana kisgyermekkorban II. http://www.jgypk.hu/mentorhalo/tananyag/A_tarsadalmi_erzekenyites_modszertana_kisgyermekkorban_ii/103_az_rtelmi_fogyatkos_szemlyek_irtirzkenyts_clja_s_didaktikai_lpsei.html# Utolsó letöltés: 2022.01.28.
- Székelyné Kovács, E., Szabó, G. (2009). Fogyatékos emberek társadalmi befogadása – a szociális ellátórendszer feladatai, lehetőségei. <https://fszk.hu/wp-content/uploads/2017/08/Fogyatekos-emberek-tarsadalmi-befogadasa.pdf> Utolsó letöltés: 2022.01.28.
- Varga, A. (2015). *Az inklúzió szemlélete és gyakorlata*. Pécsi Tudományegyetem Bölcsészettudományi Kar Neveléstudományi Intézet Romológia és Nevelésszociológia Tanszék, Wlislócki Henrik Szakkollégium. <https://pea.lib.pte.hu/bitstream/handle/pea/23810/varga-aranka-az-inkluzio-szemlelete-es-gyakorlata-2015.pdf?sequence=1&isAllowed=y> Utolsó letöltés: 2022.01.28.
- Vidonyiné, S. R. (2010): A sajátos nevelési

igényű tanulók integrált oktatására való érzékenyítéshez kapcsolódó pedagógiai módszerek támogatása. Nyugat-magyarországi Egyetem Regionális Pedagógiai Szolgáltató és Kutató Központ

Yuker, H. E., Block, J. R.; Younng, J. H. (1970). *The Measurement of Attitudes Toward Disabled Persons*. New York, Human Resources Center.

Siposné Ivancsics Evelin: „Az iskola a legfontosabb szolgálat” – Tapasztalatok és tervezetek a jezsuita pedagógia első korszakában (1534-1599)

PTE Oktatás és Társadalom Neveléstudományi Doktori Iskola

Absztrakt

Jelen tanulmány tárgya a Jézus Társasága, vagyis a jezsuita szerzetesrend első évtizedeinek pedagógiával kapcsolatos tapasztalatainak és meglátásainak feltérképezése, amely a tizenhetedik század küszöbe előtt az összegzés és rendszerbe helyezés felé vezette a rendet mindazzal kapcsolatban, amit megértettek sokrétű tapasztalataik során. A Ratio studiorum lett az első nemzetközi tanrend a világon, amely ily módon támaszul szolgált az Európában később kiadásra kerülő Ratio Educationis számára. Hatása egyértelmű az európai iskolák körére, de azokon túlra is. A tanulmány szándéka, hogy bemutasson néhány olyan elemet a rend oktatói és nevelői munkájából, és a mögötte álló eszmékből, amiből józan mérlegeléssel kísérve, meríteni lehetne szemléleti és gyakorlati példákat.

Kulcsszavak: első jezsuita iskolák; tananyag; hasznosság

„The school is the most important service” - Experiences and plans in the first