

CSÁKVÁR KÉSŐ RÓMAI KORI NÉPESSÉGÉNEK EMBERTANI VÁZLATA

Éry Kinga¹, Marcsik Antónia², Rácz Piroska³

¹Budapest, ²SzTE, Szeged

³Bölcseztudományi Kutatóközpont, Budapest

Abstract: *Anthropological sketch of the Late Roman Period population from Csákvár.* At Csákvár-Széchenyi úti kertek site (Hungary, Fejér county) there was excavated a part of a huge Late Roman Period cemetery. 1911 graves came to light, from which 1656 skeletons could be examined. There were 593 infant, 101 juvenile, 454 male and 508 female skeletons. In the adultus age group the mortality rate of the males were higher than that of the females. The traumatic alterations show as well that men were exposed rather to physical stress. The population belonged to the Europoid great race mainly with a dolichocranic skull and tall stature, and shows similarity with the series from Esztergom-Bánomi-dűlő, Tác-Margittelep and Pécs-István-tér. There were 17 artificially deformed skull in the material. In a double grave two decapitated men were buried. No archaeological analysis was accomplished by this time.

Keywords: Paleoanthropology, Late Roman Period, Pannonia, Artificial skull deformation, Decapitation

Bevezetés

A Vértes hegység déli lankáin fekvő Csákvár városa (Fejér megye) római kori falakra épült. Feliratos kövei és bélyeges téglái nyomán Kuzsinszky Bálint 1903-ban az épületek korát az 1–2. századra keltezte, felvetve egyúttal annak lehetőségét, hogy a hely a forrásokból ismert *Floriana* városával azonos.

Az építmények korai keltezéséhez képest a város területén feltárt csontvázak temetkezéseket első értékelőjük, Marosi Arnold 1937-ben a késő római időszakra vélelmezte. De ugyanezt erősítette meg kisebb leletmentések során Fitz Jenő 1963-ban, Jungbert Béla 1981-ben és Fülöp Gyula 1985-ben; majd pedig Nádorfi Gabriella 1981 és 1992 közötti ásatásai.

A feltárások régészeti jellemzőiről mindössze Salamon Ágnes és Barkóczi László 1971-ben írott tanulmánya, valamint Nádorfi Gabriella ásatási jelentései és 1996-ban megjelent rövid összefoglalása szolgál ismeretekkel. E szerint a temetkezések kezdete a 3–4. század fordulójára, felhagyása az 5. század közepére tehető, utóbbira a sírok hun kori, gót és alán leletei utalnak.

A csákvári késő római kori népesség embertani jellemzőiről 16 csontváz alapján elsőként Nemeskéri János adott hírt 1956-ban, ezek a leletek azonban mára nem találhatók. Jelen munkánk Nádorfi Gabriella *Csákvár-Széchenyi úti kertek* néven bejegyzett ásatásának 1656 csontvázát elemzi, melyek közül az első a 82-es, az utolsó az 1911-es sírszámú.

A vizsgálat az alábbi szerzők módszereit követte. Mérés és leírás: Martin, R. 1928; Martin, R. és Saller, K. 1957. Testmagasság-számítás a mindkét oldali karsont, orsócsont, combcsont és sípcsont alapján: Sjøvold, T. 1990. Életkor-meghatározás magzatnál és újszülöttnél: Kósa, F. 1989; 1–14 évesnél Schour, I. és Massler, M. 1941; 15–19 évesnél Schinz, H. et al. 1952; 20–x évesnél: Nemeskéri, J., Harsányi, L. és Acsádi, Gy. 1960. Nemmeghatározás: Éry K., Kralovánszky A. és Nemeskéri J. 1963. Halandóságszámítás: Coale, A. J. és Demeny, P. 1983. Távfolságszámítás és dendrogramszerkesztés: Penrose, L. S. 1954; Knusmann, R. 1967; Creel, N. 1968; átlagszórás és dimorfikus koefficiens: Alekszejev, V. P. és Debec, G. F. 1964.

A leletek a székesfehérvári Szent István Király Múzeum embertani gyűjteményében találhatóak, részben leltározottak 83.1.1.–83.1.343. és 84.1.1.–84.1.310. leltári számok alatt.

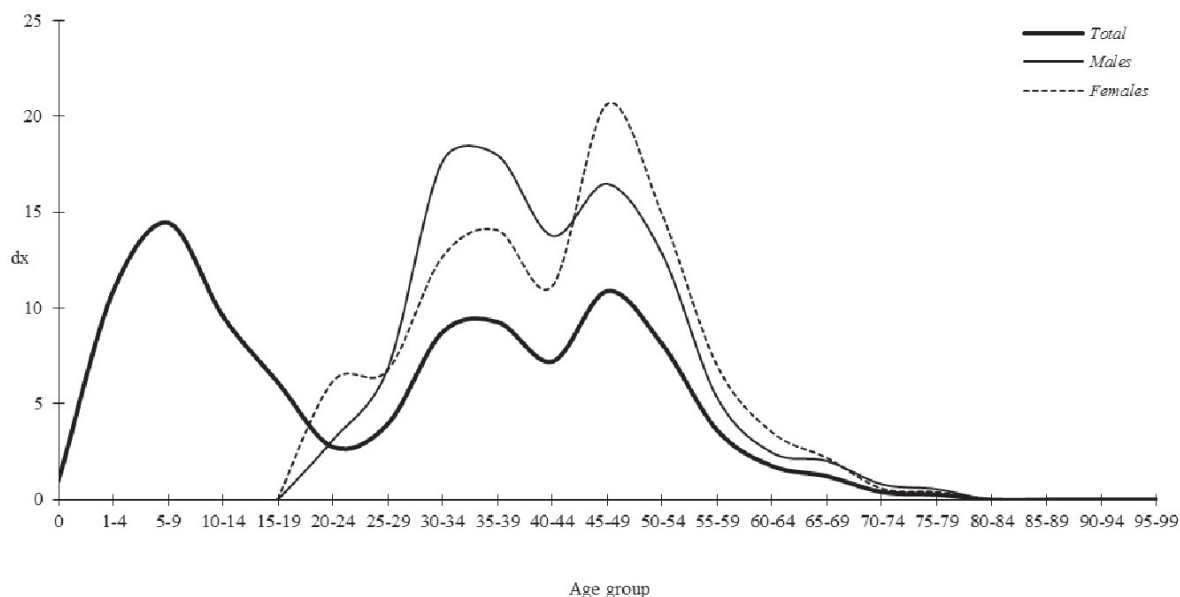
Eredmények

Életkori és nemi megoszlás

A vizsgált 1656 csontmaradványból 593 (35,81%) gyermek, 101 (6,10%) ifjú (15-19 éves), 962 (58,09%) felnőtt. A felnőttek közül 454 (47,19%) férfi, 508 (52,81%) nő.

Halandósági mutatók

Csákvár-Széchenyi úti kertek lelőhely csontvázainak korcsoporti jellemzőit rövidített halandósági táblában¹ adjuk meg, feltüntetve rajta Coale és Demeny Kelet 5. szintű modelljének értékeit is, amelyek történeti sorozatok esetében irányadónak tekinthetők (1. táblázat). Az adatokat grafikusan is szemléltetjük (1. ábra).



1. ábra: Csákvár-Széchenyi úti kertek. Halálózási görbék
Figure 1. Csákvár-Széchenyi úti kertek. Mortality curves

A csákváriak halandósági mutatói szerint alacsony a 0 évesek száma, amely a feltárt egyének 1 százalékát sem éri el. A csecsemőkorú halottak várhatóan alacsonyabb jelenléte azonban régi korok temetőiben másutt is megfigyelhető, s okát a kutatás a sekélyebb mélységű gyermeksírok pusztulásával vagy valamely temetkezési szokással magyarázza (Éry et al. 1997, Merczi 2005). Az össznépességben legkedvezőtlenebb az 5-9 éves korosztály halandósága. A felnőtt népséget tekintve a halálózási görbe mindkét nemnél kétszűcsű, a 35–39 és a 45–49 éves korcsoportokban jelentkezik a legmagasabb a halandóság. Jelentős különbség viszont, hogy a 35–39 éves korcsoportban és az adultus kor egészében is a férfiak halandósága kedvezőtlenebb, míg a nőknél a 45–49 éves korcsoportban és a matus kor folyamán magasabb a halandóság. Ez a jelenség talán a férfiak fokozott testi igénybevételének lehet a következménye.

A koponyák metrikus és formai jellemzői

Mindkét nemre érvényesen a csákváriak agykoponyája hosszú, középszéles és alacsony-középmagas (M 1, 8, 17, 20, 8:1, 17:1, 17:8), koponyaalapja középhosszú (M 5), homloka középszéles (M 9), arcváza rövid, középszéles és középmagas (M 40, 45, 47, 48, 47:45, 48:45). A szemüreg a férfiaknál középszéles, a nőknél középszéles-széles (M 51); mindkét nemnél középmagas (M 52); a szemüregjelző szerint mindkét nemnél alacsony (M 52:51). Az orrüreg középszéles és középmagas (M

¹ Ezúton is köszönjük Bernert Zsoltnak a csákvári halandósági tábla kiszámítását.

54, 55, 54:55), az állkapocs középszéles-széles (M 65, 66). E jellemzésnél az átlagokat és az osztályok közötti megoszlást egyaránt figyelembe vettük (2–3. táblázat).

A méretek és jelzők osztályeloszlását tekintve a legnagyobb gyakoriság mindkét nemnél többnyire azonos helyen található, csupán az archossz, a szemüregszélesség és a szemüregjelző esetében van eltérés (M 40, 51, 52:51) (3. táblázat).

Szórás és szóráshányados tekintetében és ugyancsak mindkét nem esetében az átlag körüli érték a jellemző. Szignifikánsan nagy szórás mindössze a férfiak szemüregmagassága és két jelzője (M 52, 8:1, 20:1), a nők koponyaszélessége és három jelzője (M 8, 8:1, 17:8, 54:55) esetében észlelhető. Szignifikánsan kis szórás mindössze a férfiak arcmagassága (M 47) és a nők járomívszélessége (M 45) esetében mutatkozik (2. táblázat).

Alaki sajátosságokban is csekély a nemi különbség. Mindkét nemre jellemző az erőteljesen ívelt nyakszirt, a mérsékelten hátrafutó homlok, a mérsékelten előreálló felső állcsont és a mély szemfogi árok. Számottevőbb nemi különbség csupán a férfiaknál erőteljesebben kiugró orrtövis (4. táblázat).

A vázcsontok metrikus jellemzői

Az átlagértéket tekintve a férfiak közepes (166,82 cm), a nők nagyközepes (156,15 cm) termetűek; ugyanakkor a legnagyobb gyakoriságot mindkét nemnél a magas termetűek osztályában találjuk (5–6. táblázat).

Traumás elváltozások

Jelen publikációban a kóros elváltozások közül csak a traumákra (s azokra is röviden) térünk ki (7. táblázat).

Vágási sérüléseket 15 év felettieken és többségében férfiakon találtunk, előfordulásuk a koponyán gyakoribb, mint a vázcsontokon. Utóbbiból két esetben lefejezés (feltehetőleg szabályos kivégzés) történt, az 1124–1125. sír két férfi halottjának a 4. nyakcsigolyáján figyelhető meg a vágás nyoma. Lefejezésük módszere rendkívüli pontossággal megegyező, a hátulról érkező vágás lemetszette a hátsó ív és a harántnyúlványok felső részét, valamint a csigolyatest felső oldalsó peremeit (1–2–3. kép). A halottakat egy időben temették el a közös sírba.² Eltemetésük módja (háton fekvő nyújtott helyzet, koponyák a feji végen) viszont nem utal arra, hogy a közösség kitzasztottjai lettek volna.

Zúzódások, sérülések nyomait gyermekeknél, ifjakknál és felnőtteknél egyaránt észleltük; legnagyobb arányban a férfiaknál. Előfordulásuk a koponyán jóval gyakoribb, mint a vázcsontokon.

Törés (ide soroltuk a repedéseket is) szinte minden csonton előfordul, jórészt a 20 év felettiéknél, és a férfiaknál gyakrabban (a nemek közötti különbség legnagyobb a bordák, kulcscsontok és a szárcsapocscsontok esetében). Általánosságban nem lehet kijelenteni, hogy a jobb vagy a bal oldal törései gyakoribbak lennének, de egyes csontoknál lehet ilyen eltérést tapasztalni. Férfiaknál a bordák, valamint a singsontok törése a jobb oldalon; nőknél a sing- és orsócsontok törése a bal oldalon fordult elő nagyobb számban. A szárcsapocscsontok törése mindkét nemnél a bal oldalon gyakoribb. A koponya töréseit mindkét nemnél leggyakrabban az orrcsontokon találtuk. A csigolyák törései kivétel nélkül úgynevezett kompressziós törések, amelyek idősebb (40 év feletti) személyeknél fordultak elő, és csontritkulással (osteoporosis) hozhatók összefüggésbe. Előfordulása férfiaknál annak ellenére nagyobb arányú, hogy a csontritkulás mint alapbetegség a nőknél volt gyakoribb.

Csigolyaív-szakadást (spondylolysis) csak 20 év felettiéknél találtunk, előfordulása férfiaknál gyakoribb, mint a nőknél. Leggyakrabban az 5. ágyékcsigolyán lehetett megfigyelni, ritkábban a 4. ágyékcsigolyán; egy-egy esetben pedig a 2. háti, a 3. ágyéki és a lefűződött (lumbalizálódott) 1. keresztcsonti csigolyán jelentkezett.³ Az esetek nagyobb részében egy csigolyát érintett; ritkán kettőt, egy esetben hármát is, de ilyenkor mindig szomszédos csigolyákat. Egy esetben a csigolyaív szakadása a csigolyatest előrecsúszásával (spondylolisthesis) is járt.

Ficam kizárólag a férfiaknál fordult elő, egy esetben a bal állkapocsízületben, két esetben a bal vállízületben.

² Nádorfi Gabriella szóbeli közlése.

³ Egy esetben nem lehetett bizonyosan megállapítani, hogy a 4. vagy az 5. ágyékcsigolyáról van-e szó, csak a levált hátsó ív van meg, és a többi ágyékcsigolya is töredékes.

Három egyénnél (2 férfi: 1118. és 1237. sír, 1 nő: 991a sír) találtunk olyan elváltozást, amelyek esetében jelképes trepanációt feltételezünk. A csákvári feltételezett jelképes trepanációk értékeléséhez szükség lenne e sírok régészeti kormeghatározására, ugyanis a temető szélén néhány honfoglalás kori sír is előkerült.⁴



1. kép: Az 1124–1125. kettős sír lefejezett halottai
Picture 1. The decapitated male dead of grave 1124–1125



2–3. kép: Lefejezés nyoma az 1124–1125. sír két halottjának negyedik nyakcsigolyáján
Picture 2–3. Signs of decapitation on the fourth cervical vertebrae of both dead from the double grave 1124–1125

Mesterséges koponyaformálás

A lelőhely embertani anyagában a mesterségesen deformált koponyák száma összesen 17 (199., 254., 366., 449., 463., 559., 571., 913., 1088., 1132., 1150., 1170., 1239., 1243., 1286., 1328. és 1434./a sír), részletes leírásuk a *Függelék*ben található. Életkori és nemi megoszlásuk a következő: 8 gyermek, 4 ifjú (2 férfi, 2 nő) és 5 felnőtt (20 év feletti) nő. A mesterségesen alakított koponyaforma tehát a 20 év alatti korcsoportokban gyakoribb. A jelenség mindkét nemnél előfordult, de a nőknél nagyobb esetszámmal.

A koponyaforma alakításához jellemzően két pólyát alkalmaztak, egy körköröset és egy haránt irányút, amely a koronavarrat mentén futott. Kivétel nélkül a körkörös pólya hatása volt a mérvadó. E megegyezésen túl azonban jelentős különbségek figyelhetők meg.

Két egyénnél (366. és 1088. sír) a nagyon határozatlan nyomok alapján nem egyértelmű, hogy volt-e egyáltalán haránt irányú pólya; néhány esetben viszont a haránt irányú pólya is erős nyomot hagyott. Az 1150. sír halottján a koponya töredékessége miatt csupán a rendkívül meredek, megnyúlt

⁴ Nádorfi Gabriella szóbeli közlése.

homlokcsont igazolja a torzítást, ebben az egy esetben tehát a pólyákról, a torzítás típusáról semmi továbbit nem tudunk mondani.

A legnagyobb különbségek a deformáció mértékében jelentkeztek, amely enyhétől a nagyon erősig terjedt. A torzítás mértékét az Oetteking–Ginzburg–Žirov-féle torzítási jelzővel adjuk meg. 6 koponyán lehetett a jelző kiszámításához szükséges méreteket felvenni. A jelző szerint 1 esetben enyhe (913. sír), 4 esetben erős (463., 1170., 1239. és 1243. sír), 1 esetben nagyon erős (254. sír) volt a torzítás. Rendkívül erősen torzított az 1088. sír koponyája is, noha a torzítási jelzőt itt nem lehet megadni. A két, nagyon erősen deformált koponyájú egyénnél feltételezhető, hogy a körkörös pólya többszörös körbetekerésével érték el a kívánt formát.

Néhány torzított koponyán (199., 559. és 1239. sír) a cirkuláris pólya mentén olyan ovális alakú, erősebb benyomódásokat lehetett megfigyelni, amelyek esetleg kiegészítő torzítóeszközökre, vagy a pántot díszítő elemekre utalhatnak. Ezek a mélyebb nyomok a homlokcsonton kétoldalt jelentkeznek, az 559. sír halottján a falcsontok hátulsó részén is.

Fejviselet nyoma

Két gyermek koponyáján (1345. és 1508. sír) olyan enyhébb alakmódosulást figyeltünk meg, amelyek valamilyen szorosabb fejviseletre vezethetők vissza, de nem tartoznak a szándékos torzítás körébe. Az 1345. sír halottjánál még a homlok zöldes-feketés elszíneződése is utal a fejviseletre.

Távolságszámítás

Csákvár népességének a kortársak közötti helyét Penrose távolságszámítási módszerével vizsgáltuk, a férfiak és nők 10-10 koponyaméretének átlagára építve (M 1, 8, 9, 17, 40, 45, 48, 51, 52, 54). Összehasonlításra az ugyancsak késő római kori Esztergom-Bánomi-dűlő (Merczi 2008), Pécs-István tér (Éry 1973), Tác-Margittelep (Éry 2000), Tokod-Erzsébet-akna (Éry 1981) és Visegrád-Dió (Merczi 2001) mintája szolgált (8–9. táblázat).⁵

A távolságszámítás szerint Csákvár-Széchenyi úti kertek férfi és női mintája egyaránt Esztergom-Bánomi-dűlő, Tác-Margittelep és Pécs-István tér mintájával mutat szignifikáns közelséget. A késő római kori minták távolságértékeiből szerkesztett dendrogramok fokozatosan egymásra épülő kapcsolódást jeleznek mindkét nemnél (2–3. ábra).

Összefoglalás

A Fejér megyei Csákvár *Széchenyi úti kertek* elnevezésű részén Nádorfi Gabriella (1955–2018), a székesfehérvári Szent István Király Múzeum régésze 1981 és 1992 között feltárta egy Kr. u. 400 és 550 közé keltezhető római kori temető mintegy 1900 sírját, részét annak a további sok száznak, amelyet Csákvár házai, kertjei és utcái fednek. A sírokból 1656 egyén csontváza volt alkalmas vizsgálatra. Míg az embertani vizsgálat jelentősen előrehaladt, a gazdag és változatos leletanyagú, több rétegű temető régészeti feldolgozása sajnos a mai napig nem történt meg. Így az embertani mintát csupán egységes egészként mutathatjuk be. A lelőhely jelentősége miatt mégis vállalkoztunk eredményeink vázlatos, összefoglaló ismertetésére.

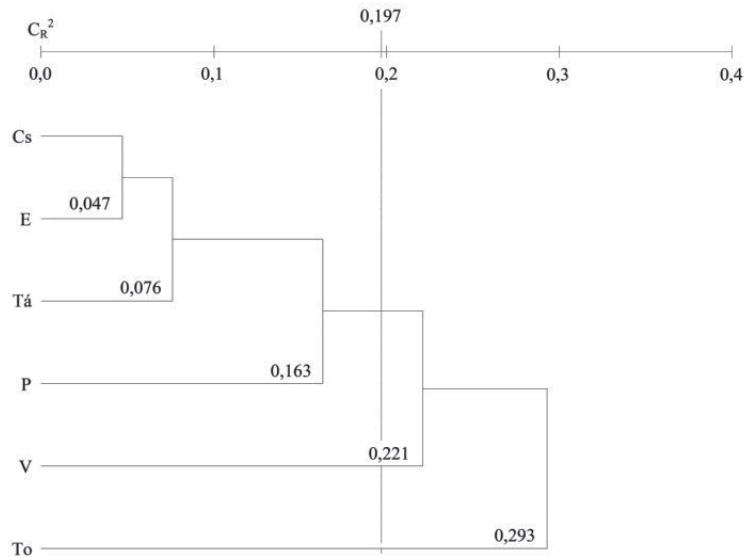
A csákvári leleteken tett megfigyeléseink sarkalatos pontjai a következők. A népesség megjelenésére a hosszúfejűség és többségében a magas termet volt jellemző. Koponyájuk leginkább Esztergom-Bánomi-dűlő, Tác-Margittelep és Pécs-István tér kortárs mintáihoz hasonlatos. Egységes embertani jellegük hosszú helyben lakásra utal. Gyökereik felkutatására azonban a kora római időszak halotthamvasztási szokása, valamint a késő vaskor lelethiánya ma még nem szolgál kellő embertani forrással.

Az eredmények a férfiak és nők közötti életmódbeli különbségeket is jeleznek. A traumás elváltozások, különösen a kompressziós csigolyatörés és a csigolyaív-szakadás férfiaknál gyakoribb

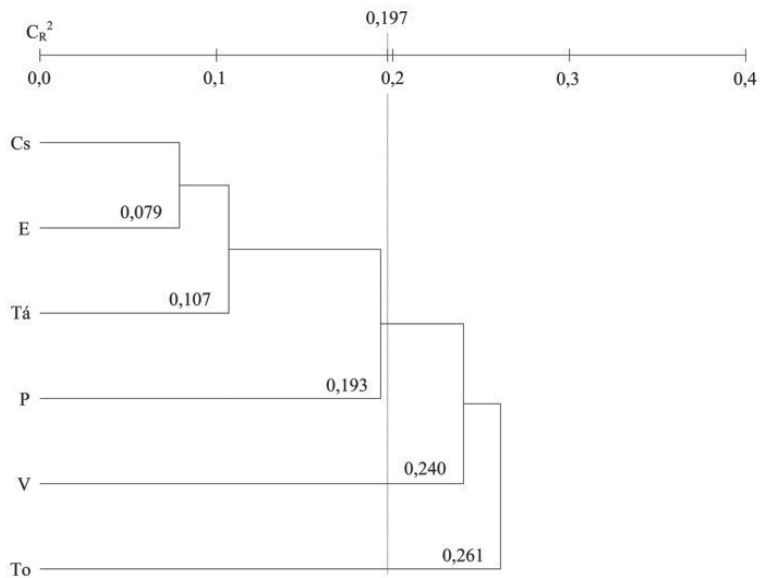
⁵ A Penrose-féle számítás elvégzéséhez a két nem átlagértékeit egymással összehasonlíthatóvá, s a nők átlagértékeit férfi értékévé kellett alakítani Alekszejev és Debec szerint. A minták közötti távolság (C_R^2) 99 százalékra szignifikáns határa 0,197 vagy az alatti érték.

előfordulása a férfiak fokozottabb testi igénybevételére utal; és talán a halandósági mutatók háttérben is ez áll.

A leletanyagban 17 mesterségesen formált koponya fordult elő, amelyek között a torzítás enyhébb és erősebb fokozatait egyaránt meg lehetett figyelni.



2. ábra: Kelet-dunántúli késő római kori férfi minták Penrose-távolságának dendrogramja
 Figure 2. Dendrogram constructed from Penrose-distances between East-Transdanubian Late Roman Period male series



3. ábra: Kelet-dunántúli késő római kori női minták Penrose-távolságának dendrogramja
 Figure 3. Dendrogram constructed from Penrose-distances between East-Transdanubian Late Roman Period female series

Irodalom

- ALEKSZEJEV, V. P., DEBEC, G. F. (1964): *Kraniometrija*. Moszkva, Nauka.
- COALE, A. J., DEMENY, P. (1983): *Regional model life tables and stable populations*. New York, Academic Press.
- CREEL, N. (1968): *Die Anwendung statistischer Methoden in der Anthropologie. Beitrag zur Erklärung der Entwicklungsprozesse europäischer Populationen*. Diss. Tübingen.
- ÉRY K., KRALOVÁNSZKY A., NEMESKÉRI J. (1963): Történeti népességek rekonstrukciójának reprezentációja. *Anthrop. Közl.* 7; 41–89.
- ÉRY K. (1973): Anthropological data to the Late-Roman population at Pécs, Hungary. *Anthrop. Hung.* 12; 63–123.
- ÉRY K. (1981): Anthropologische Analyse der Population von Tokod aus dem 5. Jahrhundert. In: Mócsy, A. (Hrsg.): *Die spätromische Festung und das Gräberfeld von Tokod*. Budapest, Akadémiai Kiadó. 223–263.
- ÉRY, K., MARCSIK, A., SUSKOVICS, CS., T. RENDES, K., TÓTH, G. (1997): Infant mortality patterns in osteoarcheological samples. *Acta Biologica* 42 (*Acta Universitatis Szegediensis*); 25–29.
- ÉRY, K. (2000): Anthropological studies on a Late Roman Period population at Tác-Margittelep. *Annales historico-naturales Musei nationalis hungarici* 92; 347–453.
- FITZ J. (1960): Csákvár, Szilárd Gyula u. 15. Rég. Füz. 1/14; 31.
- FITZ J. (1963): Floriana. Jelentés a csákvári római település ásatásáról, 1960. *Alba Regia* 2–3; 153–158.
- FÜLÖP GY. (1985): Csákvár-Szabadság út – Május 1. utca. Rég. Füz. 1/38; 40.
- JUNGBERT B. (1981): Csákvár, Széchenyi utca 21. Rég. Füz. 1/34; 33.
- KÓSA, F. (1989): Age estimation from the fetal skeleton. In: Iscan, M. Y. (ed.): *Age markers in the human skeleton*. Springfield, Charles C. Thomas Publisher. 21–54.
- KNUSSMANN, R. (1967): Penrose-Abstand und Diskriminanzanalyse. *Homo* 18; 134–140.
- KUZSINSZKY B. (1903): Római köemlékek a Dunántúlról. *Arch. Ért.* 13; 221–234.
- MAROSI A. (1937): A csákvári római sírok tanulságai. *Székesfehérvári Szemle* 7; 62–65.
- MARTIN, R., SALLER, K. (1957): *Lehrbuch der Anthropologie*. I–II. Stuttgart, Gustav Fischer Verlag.
- MERCZI M. (2001): Embertani adatok a Dunakanyar (Visegrád-Diós) késő római kori népességéhez. *Anthrop. Közl.* 42; 33–44.
- MERCZI M. (2008): A castellumtemető (Esztergom-Bánomi-dűlő) népességének embertani vizsgálata. In: H. Kelemen M.: *Solva. Esztergom későrómai temetői (Die spätromischen Gräberfelder von Esztergom)*. (Libelli Archaeologici Ser. Nov. No. III.) Budapest, Magyar Nemzeti Múzeum. 403–478.
- NÁDORFI G. (1982): Csákvár. Rég. Füz. 1/35; 39.
- NÁDORFI G. (1983): Csákvár. Rég. Füz. 1/36; 40.
- NÁDORFI G. (1984): Csákvár-Széchenyi úti kertek. Rég. Füz. 1/37; 47.
- NÁDORFI G. (1993): Csákvár. Rég. Füz. 1/45; 35–36.
- NÁDORFI, G. (1996): Das hunnenzeitliche Gräberfeld von Csákvár. In: Daim, F. (ed.): *Hunnen und Awaren. Reitervölker aus dem Osten. Burgenländische Landesausstellung 1996, Schloss Halbturn vom 26. April bis 31. Oktober 1996. Begleitbuch und Katalog*. Eisenstadt, Amt der Burgenländischen Landesregierung. 96–99.
- NEMESKÉRI, J. (1956): La population de Csákvár dans l'époque romaine tardive. *Crania Hung.* 1; 3–12.
- NEMESKÉRI, J., HARSÁNYI, L., ACSÁDI, GY. (1960) Methoden zur Diagnose des Lebensalters von Skelettfunden. *Anthrop. Anz.* 24; 70–95.
- ORTNER, D. (2003): *Identification of pathological conditions in human skeletal remains*. San Diego, Academic Press.
- PENROSE, L. S. (1952): Distance, size and shape. *Annals of Eugenics* 17; 337–343.
- SALAMON, Á., BARKÓCZI, L. (1971): Bestattungen von Csákvár aus dem Ende des 4. und dem Anfang des 5. Jahrhunderts. *Alba Regia* 11; 35–80.
- SCHINZ, H., BAENSCH, W., FRIEDL, E., UEHLINGER, E. (1952): Ossificationstabelle. In: *Lehrbuch der Röntgendiagnostik*. Stuttgart, Georg Thieme Verlag.
- SCHOUR, I., MASSLER, M. (1941): The development of the human dentition. *Jour. of Amer. Den. Assoc.* 28; 1153–1160.
- SJØVOLD, T. (1990): Estimation of stature from long bones utilizing the line of organic correlation. *Hum. Evol.* 5; 431–447.
- STEINBOCK, R. T. (1976): *Paleopathological diagnosis and interpretation. Bone diseases in ancient human populations*. Springfield, Charles C Thomas Publisher.
- THOMA, A. (1978): Distance de forme entre groupes. *Bulletin et Mémoires de la Société d' Anthropologie de Paris* 13/5; 15–22.

1. táblázat: Csákvár-Széchenyi úti kertek. Rövidített halandósági tábla
 Table 1. Csákvár-Széchenyi úti kertek. Abridged life-table

Korcsoport Age group	Csákvár-Széchenyi úti kertek				
	A meghaltak száma Death's number	A meghaltak százaléka Death's Percentage	Várható élettartam Life Expectancy	Kelet 5. modell Model 5 „East”	
	D_x	d_x	e_x	d_x	e_x
Mindkét nem –Both sexes					
0	16,0	0,97	28,64	33,45	28,7
1–4	180,1	10,88	27,92	11,32	41,97
5–9	238,8	14,42	27,11	2,73	46,30
10–14	158,1	9,55	26,93	1,36	43,59
15–19	101,0	6,10	25,56	1,89	39,68
20–24	45,5	2,74	22,98	2,49	36,10
25–29	65,3	3,95	19,00	2,61	32,89
30–34	144,7	8,74	15,26	2,74	29,68
35–39	153,3	9,26	12,88	2,97	26,48
40–44	119,3	7,20	10,75	3,13	23,32
45–49	179,9	10,87	8,02	3,33	20,16
50–54	133,9	8,09	6,93	3,81	17,01
55–59	59,8	3,61	6,87	4,54	13,97
60–64	29,1	1,75	6,19	5,37	11,18
65–69	20,3	1,22	4,62	5,92	8,71
70–74	6,6	0,40	3,51	5,51	6,65
75–x	4,5	0,27	2,50	6,83	4,29
összesen–total:	1656	100,00		100,00	
Férfiak – Males					
0–19	-	-	27,52	52,62	27,40
20–24	14,2	3,12	22,52	2,44	35,42
25–29	31,1	6,84	18,17	2,37	32,52
30–34	80,3	17,68	14,36	2,51	29,19
35–39	81,8	18,01	12,26	2,89	25,86
40–44	62,6	13,78	10,49	3,29	22,67
45–49	74,9	16,50	8,20	3,66	19,62
50–54	58,3	12,84	7,11	4,03	16,69
55–59	24,2	5,34	7,38	4,50	13,86
60–64	11,2	2,47	6,81	5,00	11,20
65–69	9,2	2,04	4,93	5,38	8,78
70–74	3,7	0,82	3,51	4,99	6,73
75–x	2,5	0,56	2,50	6,32	4,35
összesen – total:	454	100,00		100,00	
Nők –Females					
0–19	-	-	28,39	48,88	30,00
20–24	31,3	6,16	23,39	2,55	36,47
25–29	34,3	6,75	19,76	2,86	33,26
30–34	64,5	12,69	16,10	2,98	30,18
35–39	71,5	14,08	13,42	3,04	27,10
40–44	56,7	11,16	10,96	2,97	23,98
45–49	105,0	20,67	7,88	3,01	20,70
50–54	75,6	14,88	6,79	3,59	17,33
55–59	35,5	7,00	6,48	4,59	14,08
60–64	17,8	3,51	5,70	5,74	11,15
65–69	11,0	2,17	4,31	6,46	8,63
70–74	2,9	0,56	3,50	6,04	6,57
75–x	1,9	0,38	2,50	7,29	4,23
összesen – total:	508	100,00		100,00	

2. táblázat: Csákvár-Széchenyi úti kertek. A koponyaméreték és jelzők statisztikai paraméterei
 Table 2. Csákvár-Széchenyi úti kertek. Statistical parameters of cranial measurements and indices

Martin No.	Esetszám <i>N</i>	Átlag <i>M</i>	Legkisebb <i>Minimum</i>	Legnagyobb <i>Maximum</i>	Szórás <i>S.D.</i>	Szóráshányados <i>S.R.</i>
Férfiak – <i>Males</i>						
1	246	186,61	169	208	6,36	104,25
5	174	101,67	92	114	4,22	102,85
8	261	141,40	132	160	5,01	100,14
9	283	97,01	81	110	4,30	97,73
17	182	134,48	121	152	5,25	107,13
20	240	114,45	103	125	4,10	102,52
40	142	95,69	84	109	5,19	105,87
45	148	134,10	123	146	4,60	90,21
47	169	116,99	102	132	5,88 **	83,95
48	212	70,33	61	80	3,85	93,98
51	245	41,75	38	47	1,70	94,66
52	247	32,75	27	40	2,14 *	112,40
54	250	24,94	19	30	1,78	99,14
55	241	52,07	45	60	2,86	98,54
65	172	121,98	105	139	5,62	98,66
66	236	104,24	89	123	6,68	105,95
8 : 1	228	75,87	67,16	92,94	3,63 *	113,53
17 : 1	165	72,25	64,85	80,92	3,15	101,53
17 : 8	177	95,36	80,13	107,58	4,23	96,22
20 : 1	217	61,53	54,81	69,94	2,81*	112,32
20 : 8	230	81,14	72,03	93,23	3,17	96,20
9 : 8	233	68,65	60,29	77,04	2,97	89,93
47 : 45	105	87,21	78,10	103,23	4,46	84,16
48 : 45	124	52,76	48,06	65,04	2,97	92,71
52 : 51	242	78,53	64,29	97,44	5,36	107,20
54 : 55	225	48,05	35,19	60,00	4,49	109,54
Nők – <i>Females</i>						
1	264	178,98	158	192	6,16	106,12
5	187	97,18	86	110	4,31	110,46
8	274	136,36	122	151	5,33 *	111,10
9	309	94,39	82	113	3,96	92,09
17	200	128,85	114	141	5,22	110,99
20	251	110,86	101	122	3,79	99,82
40	146	92,26	79	110	4,78	101,66
45	142	125,73	117	138	3,98 **	82,96
47	175	109,09	92	123	5,75	88,40
48	237	66,58	56	78	3,91	102,95
51	272	40,68	36	46	1,70	100,10
52	271	32,76	27	38	1,95	102,54
54	261	24,05	19	30	1,7	99,93
55	260	49,39	40	56	2,83	104,75
65	175	116,50	101	133	5,60	103,79
66	244	94,30	80	110	5,77	99,45
8 : 1	245	76,25	66,32	89,63	3,95 *	123,37
17 : 1	184	72,26	63,59	82,91	3,29	106,21
17 : 8	189	94,95	81,08	107,87	5,18 *	117,84
20 : 1	227	62,05	54,05	70,37	2,58	103,31
20 : 8	236	81,50	72,30	94,49	3,24	98,28
9 : 8	242	69,22	61,22	81,25	3,22	97,43
47 : 45	103	86,96	75,78	100,85	5,11	96,42
48 : 45	116	53,33	46,40	62,18	3,44	107,44
52 : 51	269	80,63	65,85	97,44	5,16	103,22
54 : 55	240	48,87	34,55	64,29	4,70 *	114,58

* szignifikánsan nagy szórás (P > 1%)

** szignifikánsan kis szórás (P > 99%)

3. táblázat: Csákvár-Széchenyi úti kertek. A koponyaméretek és jelzők osztályeloszlása
 Table 3. Csákvár-Széchenyi úti kertek. Distribution of cranial measurements and indices between classes

MartinNo.	Osztály – Class	Férfiak – Males		Nők – Females			
		N	%	N	%		
1	i. rövid – <i>very short</i> rövid – <i>short</i> közepes – <i>medium</i> hosszú – <i>long</i> i. hosszú – <i>very long</i>	x-160	-	-	x-152	-	-
		161-171	2	0,81	153-163	2	0,76
		172-177	18	7,32	164-169	17	6,44
		178-184	67	27,24	170-175	50	18,94
		185-190	94	38,21	176-181	109	41,29
		191-201	62	25,20	182-192	86	32,58
		202-x	3	1,22	193-x	-	-
összesen – total:		246		264			
5	i. rövid – <i>very short</i> rövid – <i>short</i> közepes – <i>medium</i> hosszú – <i>long</i> i. hosszú – <i>very long</i>	x-87	-	-	x-83	-	-
		88-95	14	8,05	84-90	10	5,35
		96-99	38	21,84	91-94	41	21,93
		100-103	65	37,36	95-98	65	34,76
		104-107	43	24,71	99-102	56	29,95
		108-115	14	8,05	103-109	13	6,95
		116-x	-	-	110-x	2	1,07
összesen – total:		174		187			
8	i. keskeny – <i>very narrow</i> keskeny – <i>narrow</i> közepes – <i>medium</i> széles – <i>broad</i> i. széles – <i>very broad</i>	x-124	-	-	x-119	-	-
		125-133	12	4,60	120-128	16	5,84
		134-138	72	27,59	129-133	65	23,72
		139-144	117	44,83	134-139	128	46,72
		145-149	45	17,24	140-144	45	16,42
		150-158	14	5,36	145-153	20	7,30
		159-x	1	0,38	154-x	-	-
összesen – total:		261		274			
9	i. keskeny – <i>very narrow</i> keskeny – <i>narrow</i> közepes – <i>medium</i> széles – <i>broad</i> i. széles – <i>very broad</i>	x-81	1	0,35	x-78	-	-
		82-89	13	4,59	79-86	2	0,65
		90-93	39	13,78	87-90	49	15,86
		94-98	128	45,23	91-95	147	47,57
		99-102	74	26,15	96-99	81	26,21
		103-110	28	9,89	100-107	29	9,39
		111-x	-	-	108-x	1	0,32
összesen – total:		283		309			
17	i. alacsony – <i>very low</i> alacsony – <i>low</i> közepes – <i>medium</i> magas – <i>tall</i> i. magas – <i>very tall</i>	x-117	-	-	x-112	-	-
		118-126	9	4,95	113-120	11	5,50
		127-131	43	23,63	121-125	43	21,50
		132-136	70	38,46	126-130	69	34,50
		137-141	42	23,08	131-135	56	28,00
		142-150	17	9,34	136-143	21	10,50
		151-x	1	0,55	144-x	-	-
összesen – total:		182		200			
20	i. alacsony – <i>very low</i> alacsony – <i>low</i> közepes – <i>medium</i> magas – <i>tall</i> i. magas – <i>very tall</i>	x-100	-	-	x-96	-	-
		101-108	16	6,67	97-103	3	1,20
		109-112	62	25,83	104-107	46	18,33
		113-116	82	34,17	108-111	98	39,04
		117-120	59	24,58	112-115	76	30,28
		121-128	21	8,75	116-122	28	11,16
		129-x	-	-	123-x	-	-
összesen – total:		240		251			
40	i. rövid – <i>very short</i> rövid – <i>short</i> közepes – <i>medium</i> hosszú – <i>long</i> i. hosszú – <i>very long</i>	x-82	-	-	x-79	1	0,68
		83-91	27	19,01	80-87	24	16,44
		92-96	53	37,32	88-92	48	32,88
		97-101	40	28,17	93-97	55	37,67
		102-106	18	12,68	98-102	16	10,96
		107-115	4	2,82	103-110	2	1,37
		116-x	-	-	111-x	-	-
összesen – total:		142		146			

MartinNo.	Osztály – Class	Férfiak – Males			Nők – Females		
			N	%		N	%
45		x-116	-	-	x-108	-	-
	i. keskeny – <i>very narrow</i>	117-125	5	3,38	109-116	-	-
	keskeny – <i>narrow</i>	126-130	30	20,27	117-121	20	14,08
	közepes – <i>medium</i>	131-136	70	47,30	122-127	76	53,52
	széles – <i>broad</i>	137-141	36	24,32	128-132	40	28,17
	i. széles – <i>very broad</i>	142-150	7	4,73	133-140	6	4,23
		151-x	-	-	141-x	-	-
	összesen – <i>total:</i>	148		142			
47		x-95	-	-	x-88	-	-
	i. alacsony – <i>very low</i>	96-107	9	5,33	89-99	9	5,14
	alacsony – <i>low</i>	108-114	49	28,99	100-106	46	26,29
	közepes – <i>medium</i>	115-122	77	45,56	107-113	75	42,86
	magas – <i>tall</i>	123-129	33	19,53	114-120	42	24,00
	i. magas – <i>very tall</i>	130-141	1	0,59	121-131	3	1,71
		142-x	-	-	132-x	-	-
	összesen – <i>total:</i>	169		175			
48		x-57	-	-	x-53	-	-
	i. alacsony – <i>very low</i>	58-64	15	7,08	54-59	8	3,38
	alacsony – <i>low</i>	65-68	53	25,00	60-63	46	19,41
	közepes – <i>medium</i>	69-73	98	46,23	64-68	111	46,84
	magas – <i>tall</i>	74-77	37	17,45	69-72	55	23,21
	i. magas – <i>very tall</i>	78-84	9	4,25	73-78	17	7,17
		85-x	-	-	79-x	-	-
	összesen – <i>total:</i>	212		237			
51		x-35	-	-	x-33	-	-
	i. keskeny – <i>very narrow</i>	36-38	6	2,45	34-36	2	0,74
	keskeny – <i>narrow</i>	39-40	51	20,82	37-38	26	9,56
	közepes – <i>medium</i>	41-42	113	46,12	39-40	96	35,29
	széles – <i>broad</i>	43-44	59	24,08	41-42	115	42,28
	i. széles – <i>very broad</i>	45-47	16	6,53	43-45	31	11,40
		48-x	-	-	46-x	2	0,74
	összesen – <i>total:</i>	245		272			
52		x-27	2	0,81	x-27	1	0,37
	i. alacsony – <i>very low</i>	28-30	34	13,77	28-30	30	11,07
	alacsony – <i>low</i>	31-32	73	29,55	31-32	89	32,84
	közepes – <i>medium</i>	33-34	93	37,65	33-34	103	38,01
	magas – <i>tall</i>	35-36	34	13,77	35-36	37	13,65
	i. magas – <i>very tall</i>	37-39	10	4,05	37-39	11	4,06
		40-x	1	0,40	40-x	-	-
	összesen – <i>total:</i>	247		271			
54		x-18	-	-	x-18	-	-
	i. keskeny – <i>very narrow</i>	19-21	4	1,60	19-21	17	6,51
	keskeny – <i>narrow</i>	22-23	43	17,20	22-23	82	31,42
	közepes – <i>medium</i>	24-25	113	45,20	24-25	113	43,30
	széles – <i>broad</i>	26-27	71	28,40	26-27	43	16,48
	i. széles – <i>very broad</i>	28-30	19	7,60	28-30	6	2,30
		31-x	-	-	31-x	-	-
	összesen – <i>total:</i>	250		261			
55		x-42	-	-	x-39	-	-
	i. alacsony – <i>very low</i>	43-47	16	6,64	40-44	12	4,62
	alacsony – <i>low</i>	48-50	51	21,16	45-47	49	18,85
	közepes – <i>medium</i>	51-53	98	40,66	48-50	110	42,31
	magas – <i>tall</i>	54-56	62	25,73	51-53	69	26,54
	i. magas – <i>very tall</i>	57-61	14	5,81	54-58	20	7,69
		62-x	-	-	59-x	-	-
	összesen – <i>total:</i>	241		260			

MartinNo.	Osztály – Class	Férfiak – Males		Nők – Females			
		N	%	N	%		
65		x-100	-	-	x-93	-	-
	i. keskeny – <i>very narrow</i>	101-110	5	2,91	94-104	2	1,14
	keskeny – <i>narrow</i>	111-116	21	12,21	105-109	16	9,14
	közepes – <i>medium</i>	117-122	66	38,37	110-115	60	34,29
	széles – <i>broad</i>	123-128	61	35,47	116-120	58	33,14
	i. széles – <i>very broad</i>	129-138	18	10,47	121-131	38	21,71
		139-x	1	0,58	132-x	1	0,57
	összesen – <i>total:</i>	172		175			
66		x-78	-	-	x-73	-	-
	i. keskeny – <i>very narrow</i>	79-90	3	1,27	74-85	16	6,56
	keskeny – <i>narrow</i>	91-96	23	9,75	86-90	46	18,85
	közepes – <i>medium</i>	97-103	89	37,71	91-97	113	46,31
	széles – <i>broad</i>	104-109	73	30,93	98-102	50	20,49
	i. széles – <i>very broad</i>	110-121	46	19,49	103-114	19	7,79
		122-x	2	0,85	115-x	-	-
	összesen – <i>total:</i>	236		244			
8 : 1		x-67,6	1	0,44	x-68,4	3	1,22
	i. hosszú – <i>very long</i>	67,7-73,2	47	20,61	68,5-74,1	70	28,57
	hosszú – <i>long</i>	73,3-76,4	91	39,91	74,2-77,3	91	37,14
	közepes – <i>medium</i>	76,5-79,9	64	28,07	77,4-80,8	49	20,00
	rövid – <i>short</i>	80,0-83,1	15	6,58	80,9-84,0	19	7,76
	i. rövid – <i>very short</i>	83,2-88,7	9	3,95	84,1-89,7	13	5,31
		88,8-x	1	0,44	89,8-x	-	-
	összesen – <i>total:</i>	228		245			
17 : 1		x-63,7	-	-	x-63,8	1	0,54
	i. alacsony – <i>very low</i>	63,8-69,2	28	16,97	63,9-69,4	32	17,39
	alacsony – <i>low</i>	69,3-72,3	59	35,76	69,5-72,5	65	35,33
	közepes – <i>medium</i>	72,4-75,6	52	31,52	72,6-75,8	64	34,78
	magas – <i>tall</i>	75,7-78,7	22	13,33	75,9-78,9	17	9,24
	i. magas – <i>very tall</i>	78,8-84,2	4	2,42	79,0-84,5	5	2,72
		84,3-x	-	-	84,6-x	-	-
	összesen – <i>total:</i>	165		184			
17 : 8		x-80,1	1	0,56	x-79,3	-	-
	i. alacsony – <i>very low</i>	80,2-87,9	8	4,52	79,4-87,1	13	6,88
	alacsony – <i>low</i>	88,0-92,3	27	15,25	87,2-91,4	28	14,81
	közepes – <i>medium</i>	92,4-97,0	80	45,20	91,5-96,1	73	38,62
	magas – <i>tall</i>	97,1-101,4	50	28,25	96,2-100,4	49	25,93
	i. magas – <i>very tall</i>	101,5-109,2	11	6,21	100,5-108,2	26	13,76
		109,3	-	-	108,3-x	-	-
	összesen – <i>total:</i>	177		189			
20 : 1		x-54,9	1	0,46	x-55,1	2	0,88
	i. alacsony – <i>very low</i>	55,0-59,4	44	20,28	55,2-59,6	30	13,22
	alacsony – <i>low</i>	59,5-61,8	83	38,25	59,7-62,0	89	39,21
	közepes – <i>medium</i>	61,9-64,7	61	28,11	62,1-64,9	80	35,24
	magas – <i>tall</i>	64,8-67,1	19	8,76	65,0-67,3	15	6,61
	i. magas – <i>very tall</i>	67,2-71,6	9	4,15	67,4-71,8	11	4,85
		71,7-x	-	-	71,9-x	-	-
	összesen – <i>total:</i>	217		227			
20 : 8		x-69,9	-	-	x-69,3	-	-
	i. alacsony – <i>very low</i>	70,0-75,8	8	3,48	69,4-75,1	7	2,97
	alacsony – <i>low</i>	75,9-78,9	47	20,43	75,2-78,2	30	12,71
	közepes – <i>medium</i>	79,0-82,8	108	46,96	78,3-82,1	97	41,10
	magas – <i>tall</i>	82,9-85,9	51	22,17	82,2-85,2	76	32,20
	i. magas – <i>very tall</i>	86,0-91,8	15	6,52	85,3-91,0	25	10,59
		91,9-x	1	0,43	91,1-x	1	0,42
	összesen – <i>total:</i>	230		236			

MartinNo.	Osztály – Class	Férfiak – Males			Nők – Females		
			N	%		N	%
9 : 8		x–56,9	-	-	x–57,2	-	-
	i. keskeny – <i>very narrow</i>	57,0–62,7	6	2,58	57,3–63,0	5	2,07
	keskeny – <i>narrow</i>	62,8–66,0	34	14,59	63,1–66,3	41	16,94
	közepes – <i>medium</i>	66,1–69,6	112	48,07	66,4–69,9	98	40,50
	széles – <i>broad</i>	69,7–72,9	66	28,33	70,0–73,2	76	31,40
	i. széles – <i>very broad</i>	73,0–78,7	15	6,44	73,3–79,0	21	8,68
		78,8–x	-	-	79,1–x	1	0,41
	összesen – <i>total:</i>		233		242		
47 : 45		x–71,2	-	-	x–70,9	-	-
	i. alacsony – <i>very low</i>	71,3–80,5	8	7,62	71,0–80,1	9	8,74
	alacsony – <i>low</i>	80,6–85,9	36	34,29	80,2–85,4	32	31,07
	közepes – <i>medium</i>	85,9–91,6	45	42,86	85,5–91,1	44	42,72
	magas – <i>tall</i>	91,7–96,9	14	13,33	91,2–96,4	13	12,62
	i. magas – <i>very tall</i>	97,0–106,2	2	1,90	96,5–105,6	5	4,85
		106,3–x	-	-	105,7–x	-	-
	összesen – <i>total:</i>		105		103		
48 : 45		x–42,7	-	-	x–42,5	-	-
	i. alacsony – <i>very low</i>	42,8–48,3	3	2,42	42,6–48,1	5	4,31
	alacsony – <i>low</i>	48,4–51,4	36	29,03	48,2–51,2	34	29,31
	közepes – <i>medium</i>	51,5–54,9	59	47,58	51,3–54,7	41	35,34
	magas – <i>tall</i>	55,0–58,0	22	17,74	54,8–57,8	26	22,41
	i. magas – <i>very tall</i>	58,1–63,6	2	1,61	57,9–63,4	10	8,62
		63,7–x	2	1,61	63,5–x	-	-
	összesen – <i>total:</i>		124		116		
52 : 51		x–65,0	1	0,41	x–67,3	2	0,74
	i. alacsony – <i>very low</i>	65,1–73,8	50	20,66	67,4–76,4	54	20,07
	alacsony – <i>low</i>	73,9–78,7	77	31,82	76,5–81,5	99	36,80
	közepes – <i>medium</i>	78,8–84,3	80	33,06	81,6–87,3	92	34,20
	magas – <i>tall</i>	84,4–89,2	30	12,40	87,4–92,4	17	6,32
	i. magas – <i>very tall</i>	89,3–98,0	4	1,65	92,5–101,5	5	1,86
		98,1–x	-	-	101,6–x	-	-
	összesen – <i>total:</i>		242		269		
54 : 55		x–35,3	1	0,44	x–36,0	1	0,42
	i. keskeny – <i>very narrow</i>	35,4–42,5	23	10,22	36,1–43,3	23	9,58
	keskeny – <i>narrow</i>	42,6–46,6	59	26,22	43,4–47,5	76	31,67
	közepes – <i>medium</i>	46,7–51,1	94	41,78	47,6–52,1	90	37,50
	széles – <i>broad</i>	51,2–55,2	36	16,00	52,2–56,3	36	15,00
	i. széles – <i>very broad</i>	55,3–62,4	12	5,33	56,4–63,6	13	5,42
		62,5–x	-	-	63,7–x	1	0,42
	összesen – <i>total:</i>		225		240		

4. táblázat: Csákvár-Széchenyi úti kertek. A koponyák alaki jellemzői
Table 4. Csákvár-Széchenyi úti kertek. Characteristics of cranial shape

Jellemzők – Characteristics		Férfiak – Males		Nők – Females	
		N	%	N	%
Nyakszirt oldalnézetben <i>Profile of occiput</i>	kontyos – <i>bathrocran</i>	42	12,35	25	6,72
	erősen ívelt – <i>curved</i>	147	43,24	201	54,03
	enyhén ívelt – <i>mod. curved</i>	137	40,29	134	36,02
	lapult – <i>flattened</i>	14	4,12	12	3,23
Homlok oldalnézetben <i>Profile of forehead</i>	erősen hátrafutó – <i>sloped</i>	85	24,57	15	3,94
	mérsékelt hátrafutó – <i>mod. sloped</i>	195	56,36	189	49,61
	függőleges – <i>perpendicular</i>	66	19,08	177	46,46

Jellemzők – Characteristics		Férfiak – Males		Nők – Females	
		N	%	N	%
Állcsonti ív oldalnézetben <i>Profile of alveolar arch</i>	erősen előreálló – <i>protruded</i>	47	15,36	90	27,11
	enyhén előreálló – <i>mod. protruded</i>	152	49,67	163	49,10
	függőleges – <i>perpendicular</i>	107	34,97	79	23,80
Orrtővis kiugrása <i>Protrusion of nasal spine</i>	nagy – <i>expressed</i>	114	47,70	64	24,81
	közepes – <i>medium</i>	73	30,54	112	43,41
	kicsi – <i>slight</i>	52	21,76	82	31,78
Szemfogi árok mélysége <i>Depth of fossa canina</i>	mély – <i>deep</i>	185	57,63	174	51,94
	közepes – <i>medium</i>	112	34,89	129	38,51
	kitöltött – <i>filled</i>	24	7,48	32	9,55

5. táblázat: Csákvár-Széchenyi úti kertek. A vázcsontmérétek statisztikai paramétereit
Table 5. Csákvár-Széchenyi úti kertek. Statistical parameters of postcranial measurements

Martin No.	Oldal <i>Side</i>	Esetszám <i>N</i>	Átlag <i>M</i>	Legkisebb <i>Minimum</i>	Legnagyobb <i>Maximum</i>	Szórás <i>S.D.</i>
Férfiak – Males						
Humerus 1	d	268	324,27	286	412	15,89
	s	264	317,58	252	413	16,16
Radius 1	d	270	245,25	215	303	13,50
	s	261	243,08	213	297	13,14
Ulna 1	d	217	266,05	235	320	13,87
	s	212	264,64	233	313	13,15
Femur 1	d	295	447,57	396	572	24,58
	s	289	447,03	401	576	24,45
Femur 19	d	324	48,00	42	56	2,68
	s	305	47,83	41	55	2,51
Tibia 1	d	285	361,34	318	483	22,98
	s	276	361,80	315	485	22,86
Fibula 1	d	151	353,84	316	464	21,24
	s	138	354,25	315	469	23,77
Testmagasság – <i>Stature</i> (Hu + Ra + Fe + Ti, d + s)		396	166,82	152,62	200,95	6,30
Nők – Females						
Humerus 1	d	311	294,88	256	331	12,26
	s	298	291,05	251	324	12,56
Radius 1	d	287	219,42	164	252	10,19
	s	281	216,69	165	246	10,27
Ulna 1	d	238	239,16	213	272	10,51
	s	219	235,65	190	266	11,10
Femur 1	d	344	408,76	353	458	18,00
	s	342	410,13	362	461	18,01
Femur 19	d	375	41,91	37	48	2,10
	s	365	41,80	36	49	2,09
Tibia 1	d	329	330,86	283	375	16,38
	s	319	330,97	287	379	16,77
Fibula 1	d	173	325,06	285	363	14,31
	s	168	325,49	283	364	15,71
Testmagasság – <i>Stature</i> (Hu + Ra + Fe + Ti, d + s)		465	156,15	142,67	168,67	4,63

6. táblázat: Csákvár-Széchenyi úti kertek. A termet osztályeloszlása
 Table 6. Csákvár-Széchenyi úti kertek. Distribution of stature between classes

Osztály – Class	Termet – Stature (cm)	N	%
Férfiak – Males			
	x–129,9	-	-
igen alacsony – <i>very small</i>	130,0–149,9	-	-
alacsony – <i>small</i>	150,0–159,9	51	12,88
kisközepes – <i>small medium</i>	160,0–163,9	78	19,70
közepes – <i>medium</i>	164,0–166,9	81	20,45
nagyközepes – <i>tall medium</i>	167,0–169,9	78	19,70
magas – <i>tall</i>	170,0–179,9	97	24,49
igen magas – <i>very tall</i>	180,0–199,9	10	2,53
	200,0–x	1	0,25
összesen – <i>total</i>		396	100,00
Nők – Females			
	x–120,9	-	-
igen alacsony – <i>very small</i>	121,0–139,0	-	-
alacsony – <i>small</i>	140,0–148,9	20	4,30
kisközepes – <i>small medium</i>	149,0–152,9	93	20,00
közepes – <i>medium</i>	153,0–155,9	113	24,30
nagyközepes – <i>tall medium</i>	156,0–158,9	112	24,09
magas – <i>tall</i>	159,0–167,9	126	27,10
igen magas – <i>very tall</i>	168,0–186,9	1	0,22
	187,0–x	-	-
összesen – <i>total</i>		465	100,00

7. táblázat: Csákvár-Széchenyi úti kertek. Traumás elváltozások
 Table 7. Csákvár-Széchenyi úti kertek. Traumatic alterations

	Gyermekek <i>Infants</i> (N=593) N (%)	Ifjak <i>Juveniles</i> (N=101) N (%)	Férfiak <i>Males</i> (N=454) N (%)	Nők <i>Females</i> (N=508) N (%)
Vágás – <i>Cutting</i>				
koponya – <i>cranium</i>	-	1 (0,99)	9 (1,98)	4 (0,79)
váz – <i>postcranium</i>	-	-	4 (0,88)	-
Zúzódás, egyéb sérülés – <i>Contusion or other injury</i>				
koponya – <i>cranium</i>	12 (2,02)	5 (4,95)	34 (7,49)	23 (4,53)
váz – <i>postcrania</i>	-	-	8 (1,76)	-
Törés, repedés – <i>Fracture</i>				
koponya – <i>cranium</i>	1 (0,17)	-	17 (3,74)	15 (2,95)
ebből orrsonton – <i>of which nasal bone</i>	-	-	12 (2,64)	9 (1,77)
csigolyatest – <i>vertebral body</i>	-	-	5 (1,10)	2 (0,39)
borda – <i>rib</i>				
d	1 (0,17)	-	23 (5,07)	10 (1,97)
s	-	1 (0,99)	17 (3,74)	10 (1,97)
ebből kétoldali – <i>from that on the both side</i>	-	-	5 (1,10)	1 (0,20)
kulcsesont – <i>clavicle</i>				
d	1 (0,17)	-	8 (1,76)	1 (0,20)
s	-	-	8 (1,76)	2 (0,39)
lapocka – <i>scapula</i>				
d	-	-	2 (0,44)	2 (0,39)
s	-	-	-	-

	Gyermekek <i>Infants</i> (N=593) N (%)	Ifjak <i>Juveniles</i> (N=101) N (%)	Férfiak <i>Males</i> (N=454) N (%)	Nők <i>Females</i> (N=508) N (%)
karcsont – <i>humerus</i>				
d	-	-	1 (0,22)	-
s	-	-	2 (0,44)	-
ebből kétoldali – <i>from that on the both side</i>	-	-	1 (0,22)	-
singsont – <i>ulna</i>				
d	-	-	11 (2,42)	5 (0,98)
s	-	-	7 (1,54)	13 (2,56)
orsócsont – <i>radius</i>				
d	-	-	6 (1,32)	3 (0,59)
s	-	-	5 (1,10)	8 (1,57)
kézcsont – <i>carpal bones</i>				
d	-	-	3 (0,66)	1 (0,20)
s	-	-	4 (0,88)	1 (0,20)
ismeretlen oldal – <i>unknown side</i>	-	-	2 (0,44)	1 (0,20)
medence – <i>innominate</i>				
d	-	-	1 (0,22)	1 (0,20)
s	-	-	-	-
combcsont – <i>femur</i>				
d	-	-	2 (0,44)	1 (0,20)
s	-	-	-	1 (0,20)
sípcsont – <i>tibia</i>				
d	-	-	1 (0,22)	2 (0,39)
s	-	-	3 (0,66)	-
szárkapocscsont – <i>fibula</i>				
d	-	-	6 (1,32)	2 (0,39)
s	-	-	12 (2,64)	6 (1,18)
lábcsont – <i>tarsal bones</i>				
d	-	-	1 (0,22)	-
s	-	1 (0,99)	1 (0,22)	-
ismeretlen oldali – <i>unknown side</i>	-	-	1 (0,22)	-
Csigolyaív-szakadás – <i>Spondylolysis</i>			26 (5,73)	18 (3,54)
Ficam – <i>Dislocation</i>				
állkapocsízület – <i>temporomandibular joint</i>				
d	-	-	-	-
s	-	-	1 (0,22)	-
vállízület – <i>glenohumeral joint</i>				
d	-	-	-	-
s	-	-	2 (0,44)	-
Mesterséges koponyaformálás – <i>Artificial skull deformation</i>	8 (1,35)	4 (3,96)	-	5 (0,98)
Fejviselet nyoma – <i>Skull shape modified by headwear</i>	2 (0,34)	-	-	-
Jelképes trepanáció? – <i>Symbolic trephination?</i>	-	-	2 (0,44)	1 (0,20)

8. táblázat: Késő római kori minták koponyaméretei
Table 8. Cranial measurements of Late Roman Period series

Martin No.	Csákvár- Széchenyi úti kertek	Esztergom- Bánomi-dűlő	Pécs- István tér	Tác- Margittelep	Tokod- Erzsébet akna	Visegrád- Diós
	M	M	M	M	M	M
	Férfiak – <i>Males</i>					
1	186,6	188,4	187,8	187,7	183,1	186,8
8	141,4	140,9	141,2	141,8	141,9	141,7
9	97,0	97,6	98,4	99,0	96,2	96,1
17	134,5	133,7	132,1	134,3	132,0	134,3
40	95,7	95,2	93,9	97,5	95,0	95,4
45	134,1	133,5	133,3	134,0	132,5	135,9
48	70,3	71,2	68,3	71,3	66,5	70,2
51	41,8	42,3	42,7	42,5	42,4	40,9
52	32,8	32,7	32,8	33,4	33,2	33,0
54	24,9	24,8	25,1	25,1	24,6	24,2

Martin No.	Csákvár- Széchenyi úti kertek M	Esztergom- Bánomi-dűlő M	Pécs- István tér M	Tác- Margittelep M	Tokod- Erzsébet akna M	Visegrád- Diós M
Nők – Females						
1	179,0	178,6	177,0	177,2	178,2	179,3
8	136,4	136,5	134,2	135,2	136,4	137,5
9	94,4	93,1	92,3	94,7	94,5	91,8
17	128,9	127,6	127,8	127,9	125,5	125,3
40	92,3	90,4	88,5	91,7	93,1	90,4
45	125,7	125,5	124,8	126,2	126,8	133,7
48	66,6	67,1	66,8	67,1	65,1	66,3
51	40,7	41,3	41,8	41,1	41,8	40,0
52	32,8	32,7	33,5	33,6	33,0	32,6
54	24,1	23,8	23,6	24,2	24,5	23,9

9. táblázat: Távolagsértékek (C_R^2) késő római kori minták között
 Table 9. Distance values (C_R^2) between Late Roman Period series

	Cs	E	P	Tá	To	V
Férfiak – Males						
Cs	-	-	-	-	-	-
E	0,047	-	-	-	-	-
P	0,180	0,137	-	-	-	-
Tá	0,079	0,072	0,173	-	-	-
To	0,247	0,346	0,197	0,301	-	-
V	0,089	0,177	0,385	0,233	0,374	-
Nők (átalakítva) – Females (transformed)						
Cs	-	-	-	-	-	-
E	0,079	-	-	-	-	-
P	0,286	0,125	-	-	-	-
Tá	0,092	0,121	0,167	-	-	-
To	0,212	0,220	0,392	0,178	-	-
V	0,194	0,132	0,353	0,281	0,301	-

Cs: Csákvár-Széchenyi úti kertek
 E: Esztergom-Bánomi-dűlő
 P: Pécs-István tér
 Tá: Tác-Margittelep
 To: Tokod-Erzsébetakna
 V: Visegrád-Diós

Függelék

A torzított koponyák leírása és fényképei

Description and pictures of the deformed skulls

199. sír (17–19 éves nő)

Hiányos, töredékes koponya, ép állkapoccsal. Hiányoznak az orrcsontok, a felső állcsontok homloknyúlványai; továbbá a felső fogív és a szápadlás is hiányos, töredékes, a koponya többi részéhez nem illeszthető. A falcsontok kisebb darabokból összeállíthatók, de helyenként hiányosak. Hiányzik a bal csecsnyúlvány, a nyakszirt jelentős része. A koponyaalap töredékes, nem illeszthető a koponya többi részéhez. Töredékes az ékcsont.

Ba–antiba: nem mérhető; g–i: nem mérhető.

Pólyák rekonstrukciója: A körkörös pólya nyoma a homlokcsonttól a falcsontokon keresztül a nyakszirtcsont felé halad. A nyakszirtcsont megnyúlt, meredek. A haránt irányú kötés a koronavarrat mögött bemélyedést okozott, amely mindkét oldalon a körkörös pólya magasságáig követhető. A koronavarrat előtt a homlokcsont kidomborodik (eminentia bregmatica). A homlok meredek, hátrafelé megnyúlt. Elképzelhető, hogy a homlokon valamiféle kiegészítő torzítóeszközt (vagy a pántot díszítő elemet?) is alkalmaztak, miután a homlokcsont két oldalán egy-egy erőteljesebb, kör alakhoz közelítő benyomódás figyelhető meg, míg a középvonal ehhez képest enyhén kiemelkedik.

254. sír (23–40 éves nő)

Kis mértékben hiányos koponya állkapoccsal. A jobb falcsont és a nyakszirtcsont találkozásánál hiányzik egy kb. 4 x 5 cm-es rész.

Ba–antiba: 166 mm; g–i: 156 mm. *Torzításjelző:* 106,4 (nagyon erősen torzított).

Pólyák rekonstrukciója: A körkörös pólya hatására a homlok megnyúlt, meredeken hátrafutó, a homlokdudorok felett a felszín süppedt, ez a bemélyülés a falcsontokon keresztül hátrafelé egészen a tarkótájékéig követhető. A nyakszirtcsont és a falcsontok is rendkívül megnyúltak. Közvetlenül a koronavarrat mögött a haránt irányú pánt okozta bemélyedés látható, melynek nyoma egészen az ékcsontig követhető. A koronavarrat előtt a homlokcsont kidomborodik.



199. sír (17–19 éves nő)

Grave 199 (17–19 years old female)



254. sír (23–40 éves nő)

Grave 254 (23–40 years old female)

366. sír (32–38 éves nő)

Töredékes, hiányos koponya állkapoccsal. Hiányos és töredékes a homlokcsont, mindkét falcsont és ékcsont, a koponya alap egyaránt; a halántékcsonatok megtartottak. A töredékek nem mindegyike illeszthető össze, a koponya egyes darabjain enyhe vetemedés is tapasztalható. Hiányos és töredékes az arci rész: hiányoznak az orrcsontok, a bal felső állcsont homloknyúlványa, és hiányos a csontos szápad. Az állkapocs jobb ízületi feje és mindkét processus coronoideus hiányzik.

Ba–antiba: nem mérhető; g–i: 147 mm.

Pólyák rekonstrukciója: A körkörös pólya hatására a homlok- és nyakszirtecsont meredeken emelkedik felfelé, a kötés okozta bemélyedés azonban oldalt, a falcsontokon észlelhető inkább. A falcsontok is megnyúltak. A haránt irányú pólya nyoma bizonytalan, a koronavarrat mögött nagyon enyhe süppedés észlelhető, mely oldalra, a halánték felé már nem követhető.

449. sír (8–11 éves gyermek)

Hiányos koponya állkapoccsal. Hiányos a bal halántékcsontról járomívnagyívnyúlványa, és hiányzik a bal csecsnyúlvány, a bal falcsontnak a csecsnyúlvány felé eső része, valamint a nyakszirtecsont koponyaalapjának része az öreglyukkal egyetemben. Hiányzik az állkapocs bal ízületi feje, és az állkapocs testének bal oldalán egy darabon az alsó szegély is.

Ba-antiba: nem mérhető; g-i: 150 mm.

Pólyák rekonstrukciója: A homlokcsontok fölött vízszintes irányú bemélyedés figyelhető meg, amely követhető a falcsontok oldalán és a nyakszirtecsonton is; ez a körkörös pólya nyoma. A homlok kissé megnyúlt. A haránt irányú kötés nyoma a koronavarrat mentén a falcsontokon a körkörös pólyáig jól követhető, határozott bemélyedés. A koronavarrat előtt a homlokcsont kidomborodik.



366. sír (32–38 éves nő)

Grave 366 (32–38 years old female)

449. sír (8–11 éves gyermek)

Grave 449 (8–11 years old child)

463. sír (18–19 éves férfi)

Majdnem teljesen ép koponya állkapoccsal. A bal halántékcsontról járomívnagyívnyúlványából hiányzik egy kis darab, a felső fogszájpad bal oldalán a bölcsességfoghoz tartozó állcsonti rész, a sphenoidos occipitalis közvetlen környéke és a csontos szájpad bal oldalán kis darabok. Letört az állkapocs jobb ízületi fejéből egy darab, és a bal állkapocsszöglet hiányzik.

Ba-antiba: 155 mm; g-i: 164 mm. *Torzításjelző:* 94,51 (erősen torzított).

Pólyák rekonstrukciója: A körkörös pólya a homlokcsonton és a falcsontokon is jól követhető, hátul a nyakszirtecsont és falcsontok találkozásához fut. A homlokcsont erősen megnyúlt, meredek; a nyakszirtecsont lapos, meredek; erősek a falcsonti dudorok. A haránt irányú pólya nyoma a koronavarrat mentén jól látható süppedés, amely a halánték felé haladva a vízszintes pólyáig követhető. A koronavarrat előtt a homlokcsont kidomborodása kifejezett.

559. sír (6–9 éves gyermek)

Töredékes, hiányos, korhadt és enyhén vetemedett koponya állkapoccsal. Az ékcsontról csak töredékek vannak meg, hiányzik a bal halántékcsontról pikkelyrésze és az állkapocs ízületi árka, hiányzik a jobb halántékcsontról nagy része is (a sziklacsontról, a fülnyílás, a fossa mandibularis van meg). Hiányzik a jobb felső állcsont, a jobb járomcsont, az orrcsontok. Hiányzik a falcsontok mediális részén, a nyílvarrat mentén egy darab. A falcsontok és a nyakszirtecsont felszíne korhadt, mállékony. Hiányzik az állkapocs bal ízületi feje az ízületi nyúlvánnyal együtt.

Ba-antiba: nem mérhető; g-i: nem mérhető.

Pólyák rekonstrukciója: A homlokcsonttól a falcsontokon át a nyakszirtecsont a körkörös pólya nyoma figyelhető meg. A homlokcsonton kétoldalt kifejezett, ovális alakú bemélyedések láthatók, ugyanakkor a mediansagittális vonalban a homlokcsont kevésbé bemélyedt. A falcsontokon a lambdavarrat közelében megint erőteljes ovális alakú bemélyedések láthatók. Ezek az erősebben bemélyedt helyeken akár valamiféle kiegészítő torzítóeszköz (vagy a pántot díszítő elemek?) alkalmazását lehet feltételezni. Megnyúlt, meredek a homlok és a nyakszirtecsont. A haránt irányú pánt nyoma a koronavarrat mögötti enyhe bemélyedés, mely a vízszintes pólyáig követhető. A koronavarrat előtt a homlokcsont enyhén kidomborodik.



463. sír (18–19 éves férfi)
Grave 463 (18–19 years old male)



559. sír (6–9 éves gyermek)
Grave 559 (6–9 years old child)

571. sír (51–57 éves nő)

Hiányos, töredékes koponya állkapoccsal. Megtartott a homlokcsont bal oldala részben (a mediális rész hiányos), a bal falcsont részben (a mediális rész hiányzik), a nyakszirtecsont bal oldalából egy kis darab, a bal halántécsont (de a csecsnyúlvány letörött), a bal járomcsont, a felső állcsontok, az orrcsontok. (A felsoroltakon kívül kisebb, össze nem illeszthető töredékek is vannak.) Az állkapocs jobb szára egészében hiányzik, a bal processus coronoideus csorbult, és hiányzik a bal állkapocsfaj is.

Ba–antiba: nem mérhető; g–i: nem mérhető.

Pólyák rekonstrukciója: A körkörös pólya benyomódása észlelhető a homlokcsont meglévő darabján, és vízszintesen hátrafelé haladva a bal falcsonton. A homlok megnyúlt, meredek; a nyakszirt is meredek; illetve a falcsont is felfelé megnyúlt. A haránt irányú pólya nyoma a koronavarrat mögötti enyhe süppedés, amely körülbelül a körkörös pólyáig érzékelhető. A koronavarrat előtt a homlokcsont enyhén kidomborodik.

913. sír (15–17 éves férfi)

Kis mértékben hiányos koponya állkapoccsal. Hiányzik a homlokcsont bal oldalának koronavarrat felőli részéből egy nagyobb darab, a bal és jobb falcsont koronavarrat felőli részéből egy-egy kisebb darab, a hiány a bregmatájékot is magába foglalja. Hiányoznak az orrcsontok, és letört a jobb szemüreg felső pereménél egy nagyobb darab. Az állkapocs ép.

Ba–antiba: 153 mm; g–i: 174 mm. *Torzításjelző:* 87,93 (enyhén torzított).

Pólyák rekonstrukciója: Két pólya rekonstruálható. A körkörös pólya nyoma a homloktól a falcsontokon át halad a nyakszirtecsont és falcsontok találkozásáig (itt hátul a pólya nyoma kiszélesedni látszik). A nyakszirtecsont régióján erőteljes a lapultság, a homlokon és a falcsontok oldalán enyhe. A falcsonti dudorok erősek. A haránt irányú pólya nyoma a koronavarrat mögötti enyhe süppedés, mely a körkörös pólyáig észlelhető. A koronavarrat előtt a homlokcsont enyhén kidomborodik.

1088. sír (2–4 éves gyermek)

Kis mértékben hiányos és vetemedett koponya állkapoccsal. Az arci részből az orrcsontok és a jobb felső állcsont hiányzik. A halántécsontok járomívi nyúlványai letörött, hiányzik a nyakszirtecsontból a két pars lateralis és a pars basilaris. Az állkapocs teljes, csupán a jobb állkapocsszöglet csorbult kissé. A falcsontok és a nyakszirtecsont vetemedettek, ennek jele például, hogy a két falcsont a nyílvarrat mentén csak egy kis szakaszon érintkezik.

Ba–antiba: nem mérhető; g–i: nem mérhető. (Post mortem vetemedés miatt.)

Pólyák rekonstrukciója: Bizonyossággal csak a körkörös pólya igazolható, melynek következtében a homlokcsont rendkívül magas és meredek. Megnyúltak, megmagasodtak a falcsontok; meredek, megnyúlt a nyakszirtecsont is. Magas helyzetűek és kifejezettek a falcsonti dudorok. Ha volt is a koronavarrat mentén pólya, annak nyoma bizonytalan. Rendkívül erős a torzítás.

1132. sír (3–5 éves gyermek)

Hiányos, töredékes koponya állkapoccsal. Vetemedett. Megvan a két falcsont, a nyakszirtecsont, a halántécsontok, az ékcsont bal nagy szárnya és az állkapocs. A bal halántécsont csecsnyúlványai kissé sérült, a jobb halántécsontnak a pikkelyrésze

hiányos, és a jobb falcsont halántéki részéből is hiányzik egy darab. A homlokcsont és az arci rész teljes egészében hiányzik. Az állkapocs ép.

Ba-antiba: nem mérhető; g-i: nem mérhető.

Pólyák rekonstrukciója: A körkörös pólya nyoma a falcsontok oldalán vízszintesen fut a nyakszirt alsó harmada felé. (A homlokcsont hiányzik, így azon a kötés nyoma nem vizsgálható.) A falcsont megnyúlt, a falcsonti dudorok határozottak. A haránt irányú pólya nyoma a koronavarrat mentén a falcsontokon megfigyelhető bemélyedés, amely a körkörös pólyáig jól követhető.



571. sír (51–57 éves nő)
Grave 571 (51–57 years old female)



913. sír (15–17 éves férfi)
Grave 913 (15–17 years old male)



1088. sír (2–4 éves gyermek)
Grave 1088 (2–4 years old child)



1132. sír (3–5 éves gyermek)
Grave 1132 (3–5 years old child)

1150. sír (2–3 éves gyermek)

Koponyatöredékek hiányos állkapoccsal. A koponyából a bal felső állcsont, a bal járomcsont, a homlokcsont jobb oldala és az ékcsont jobb nagy szárnya van meg. Az állkapocsból a jobb 3-as tejfogtól a bal 6. maradóg csirájáig terjedő rész.

Ba-antiba: nem mérhető; g-i: nem mérhető.

Pólyák rekonstrukciója: A koponya töredékessége miatt csak a homlokon vízszintesen futó körkörös pólya nyoma vizsgálható. A homlokcsont felfelé meredeken megnyúlt.

1170. sír (33–39 éves nő)

Kissé hiányos koponya töredékes, vetemedett állkapoccsal. A homlokcsont jobb oldalán egy kb. 4 x 2 cm-es; illetve a bal oldalon a homlokcsont-falcsont határán egy kb. 4 x 4 cm-es darab hiányzik. A bal orrcsont végéből is hiányzik egy darab. Hiányzik a jobb oldali állkapocsszöglet, a bal oldali állkapocsféj és az állkapocs belső felszíne (a linguális csontfelszín) is töredékes, hiányos. Az állkapocs vetemedés következtében rendkívül keskeny, U alakúvá vált, a száraz egymással párhuzamosak.

Ba–antiba: 149 mm; g–i: 163 mm. *Torzításjelző:* 91,41 (erősen torzított).

Pólyák rekonstrukciója: A homlokcsonton vízszintesen haladó körkörös pólya nyoma a falcsontok oldalán is jól követhető, és hátul a nyakszirtcsont és a falcsontok találkozásához tart. (Itt hátul mintha kiszélesedne a pólya.) A falcsonti dudorok kifejezettek, a homlok és a nyakszirt megnyúlt, meredek. A falcsontokon a koronavarrat mentén enyhe süppedés látható, mely oldalirányba haladva a falcsont halántéki részéig követhető. A koronavarrat előtt a homlokcsont enyhén kidomborodik.



1150. sír (2–3 éves gyermek)
Grave 1150 (2–3 years old child)



1170. sír (33–39 éves nő)
Grave 1170 (33–39 years old female)

1239. sír (9–12 éves gyermek)

Enyhén hiányos koponya állkapoccsal. A homlokcsonton középen a glabellát és a bal felső szemüreg peremét is érintve hiányzik egy kb. 3 x 3 cm-es darab. Hiányoznak az orrcsontok és a bal halántéksont járomívi nyúlványából egy kis darab. Az állkapocs hiánytalan.

Ba–antiba: 140 mm; g–i: kb. 148 mm (post mortem vetemedésből vagy a torzításból eredően a koponya erősen aszimmetrikus, ezért ez a mérési adat csak tájékoztató jellegű). *Torzításjelző:* kb. 94,59 (erősen torzított).

Pólyák rekonstrukciója: A homlokcsonton a körkörös pólya nyoma erőteljes, a falcsontok oldalán enyhébb, majd a nyakszirt felé haladva ismét erőteljes. A homlokcsonton felülnézetből a két homlokfélen egy-egy erőteljesebb benyomódás látható, míg a homlok mediansagittális része kiemelkedik. Ezek a jól kivehető erőteljes benyomatok talán valamiféle kiegészítő torzítóeszközre (esetleg a pántot díszítő elemekre?) utalhatnak. Erőteljesek a falcsonti dudorok. A haránt irányú pólya nyoma a falcsontokon a koronavarrat mentén a vízszintes pólyáig követhető. A körkörös pólya volt a mérvadó, de emellett a haránt irányú pólya is erős nyomot hagyott. A két pólya együttes hatására a homlokcsont koronavarrat előtti része erősen kidomborodik.

1243. sír (16–18 éves nő)

Enyhén hiányos koponya állkapoccsal. A bal halántéksont járomívi nyúlványa hiányos, vége letört.

A bal állkapocsféj és a bal processus coronoideus letört, hiányzik.

Ba–antiba: 150 mm; g–i: 165 mm. *Torzításjelző:* 90,91 (erősen torzított).

Pólyák rekonstrukciója: A körkörös pólya a homlokcsont felől a falcsontok oldalsó részén halad, a falcsontok hátulsó részén és a nyakszirtcsont felső részén erőteljesebbé válik. Erőteljesek a falcsonti dudorok. Megnyúlt, meredek a homlokcsont és a nyakszirtcsont. A haránt irányú pólya nyoma a falcsontokon a koronavarrat mentén a körkörös pólyáig követhető enyhe süppedés. A koronavarrat előtt a homlokcsont enyhén kidomborodik.



1239. sír (9–12 éves gyermek)
Grave 1239 (9–12 years old child)



1243. sír (16–18 éves nő)
Grave 1243 (16–18 years old female)

1286. sír (29–33 éves nő)

Kissé hiányos koponya állkapoccsal. A koponyaalapi rész (az öreglyukkal együtt) hiányos, töredékes. A jobb csecsnyúlvány letörött, kissé a bal oldali is csorbult. A bal halántécsont járomívi nyúlványának vége letörött. A jobb állkapocsfej medialis oldala, a bal állkapocsfej laterális oldala kissé csorbult.

Ba–antiba: nem mérhető; g–i: 152 mm.

Pólyák rekonstrukciója: A körkörös pólya nyoma a homlokcsonttól a falcsontok irányába halad, a falcsontok oldalán kevésbé, hátsó részükön és a nyakszirtecsonton ismét erősebben jelentkeznek. A homlokcsont és a nyakszirtecsont kissé megnyúlt. A falcsonti dudorok kifejezettek. A koronavarrat mögött enyhe süppedés utal a haránt irányú kötésre, ennek nyoma a körkörös pólyáig észlelhető. A koronavarrat előtt a homlokcsont enyhén kidomborodik. A torzítás enyhe mértékű.

1328. sír (1–2 éves gyermek)

Hiányos, töredékes koponya, jórészt darabokban, mert post mortem vetemedés is van. Megvan a homlokcsont, csupán néhány kisebb hiánnyal. A bal falcsont hátulsó része hiányzik, a jobb falcsontból a nyílvarrat mentén egy kb. 2,5 x 4 cm-es rész hiányzik; mindkét falcsont post mortem vetemedett. Megvan a nyakszirtecsonti pikkely, és a jobb pars laterális. Megvan az ékcsont, a halántécsontok (utóbbiak hátulsó része kissé csorbult) és a felső állcsontok. Állkapocs nincs.

Ba–antiba: nem mérhető; g–i: nem mérhető.

Pólyák rekonstrukciója: A körkörös pólya a homlokcsonttól a falcsontokon át a nyakszirtecsontig fut, a falcsontok oldalán, a falcsonti dudorok alatt is jól látható a bemélyedés. A homlokcsont megnyúlt, meredek, a pólya erős bemélyedést hagyott. A nyakszirtecsont is megnyúlt, meredek. Erősek a falcsonti dudorok. A haránt irányú kötés nyoma a koronavarrat mögött észlelhető valamivel enyhébb bemélyedés formájában. A falcsontok oldalán, a halántéki részen már nem érzékelhető. A két pólya együttes hatására a homlokcsont koronavarrat előtti része erősen kidomborodik.

1434./a sír (7–10 éves gyermek)

Hiányos koponya állkapoccsal. A homlokcsont és falcsontok középvonalában hiányzik egy nagy, hosszúkás alakú, összefüggő, kb. 4,5 x 13 cm-es darab. Hiányzik a jobb halántécsont járomívi nyúlványa és a bal orrcsont. Az állkapocsfejek enyhén csorbultak.

Ba–antiba: nem mérhető; g–i: 152 mm.

Pólyák rekonstrukciója: A körkörös pólya nyoma a homlokcsonttól a falcsontok oldalán át a nyakszirtecsontig jól követhető. Megnyúlt, meredek a homlokcsont és a nyakszirtecsont. Kifejezettek a falcsonti dudorok. A koronavarrat mögötti haránt irányú kötés nyoma is jól látható, a körkörös pólyáig észlelhető. A koponya a torzítás következtében egészen megmagasodott, ez még a hiányzó vertex ellenére is jól érzékelhető, különösen hátulnézetben. A körkörös pólya volt a mérvadó, de a függőleges kötés is erős volt. A két pólya együttes hatására a homlokcsont koronavarrat előtti része erősen kidomborodik.



1286. sír (29–33 éves nő)
Grave 1286 (29–33 years old female)



1328. sír (1–2 éves gyermek)
Grave 1328 (1–2 years old child)



1434/a sír (7–10 éves gyermek)
Grave 1434/a (7–10 years old child)

A szerző címe:

Dr. Éry Kinga
Budapest, Amfiteátrum u. 29. 9/81.
1031 HUNGARY
E-mail: ery.koponya@gmail.com