

Fiatal Középkoros Régészek VI. Konferenciájának Tanulmánykötete  
Study Volume of the 6th Conference of Young Medieval Archaeologists

A Szent István Király Múzeum Közleményei  
A sorozat 51. szám

# **Fiatal Középkoros Régészek VI. Konferenciájának Tanulmánykötete**

A Székesfehérváron 2015. november 20–22. között megrendezett  
Fiatal Középkoros Régészek VI. Konferenciájának  
tanulmányai

Szerkesztő  
Szöllősy Csilla  
Pokrovenszki Krisztián



Szent István Király Múzeum  
Székesfehérvár  
2015

KIADÓ  
Szent István Király Múzeum, Székesfehérvár



FELELŐS KIADÓ  
Kulcsár Mihály

SZERKESZTŐ  
Szóllósy Csilla  
Pokrovenszki Krisztián

KÉP- ÉS SZÖVEGSZERKESZTŐ  
Varjaskéri Máté Balázs, Szóllósy Csilla

LEKOTOROK  
Buzás Gergely, Csukovits Enikő, Feld István, Felföldi Szabolcs, Grynaeus András,  
Kálnoki-Gyöngyössy Márton, Laszlovszky József, Mojzsis Dóra, Négyesi Lajos, Siklósi Gyula,  
V. Székely György, Takács Miklós, Végh András, Wolf Mária

FORDÍTÁS  
Fiedler Zsuzsanna, Szücsi Frigyes, Schmitz Jürgen és a Szerzők

FOTÓ, ILLUSZTRÁCIÓ  
a Szerzők fotói, illusztrációi

NYOMDAI KIVITELEZÉS  
Regia Rex Nyomda, Székesfehérvár

© Szent István Király Múzeum, a Szerzők és jogutódjaik 2015

ISSN 1216-7967  
ISBN 978-615-5413-11-7

A címlapon:  
Ismeretlen német mester, rézmetszet, 1721.  
(Baitz Péter: Székesfehérvár. Négy évszázad városképei. Székesfehérvár, 1996.)

TÁMOGATÓ  
Székesfehérvár Megyei Jogú Város Önkormányzata



## TARTALOMJEGYZÉK

|  |     |
|--|-----|
| Előszó   | 7   |
| <b>I. TELEPÜLÉSKUTATÁS</b>   |     |
| <i>Lukács Nikoletta – Kreiter Attila – Lichtenstein László – Pánczél Péter – Tugya Beáta – Rózsa Zoltán</i><br>Kora Árpád-kori teleprészlet Orosháza – Tesco lelőhelyen<br>Früharpadenzeitliche Siedlungsdetails auf dem Fundort Orosháza – Tesco  | 9   |
| <i>Pokrovenszki Krisztián</i><br>Seregélyes – Réti-földek Árpád-kori településrészlet. Előzetes jelentés<br>Seregélyes – Réti-földek arpadenzeitliches Siedlungsdetail. Vorbericht   | 37  |
| <i>Szőllősy Csilla</i><br>Településhálózati kutatások Dél-Borsodban<br>Untersuchungen zum Siedlungsnetz in Süd-Borsod  | 63  |
| <b>II. ANYAGI KULTÚRA</b>  |     |
| <i>Bíró Gyöngyvér</i><br>Árpád-kori fenékbélyeges kerámiák Jászfényszaru – Szőlők alján. Észrevételek a fenékbélyeges edények kérdéséhez<br>Arpadenzeitliche Keramiken mit Bodenstempel in Jászfényszaru – Szőlők alja. Bemerkungen zur Frage von Keramiken mit Bodenstempel   | 79  |
| <i>Polyák Teodóra</i><br>Egy bodrogi közti Árpád-kori település kerámialeletei. Pácín – Alharaszt-dűlő<br>Keramikfunde einer arpadenzeitlichen Siedlung in Bodrogköz. Pácín – Alharaszt-Flur   | 99  |
| <i>Reich Szabina</i><br>Székesfehérvár – Palotaváros Központi Park (Sziget utca és Tolnai utca által határolt terület) területén végzett, 1978–86. évi ásatások középkori leletanyaga<br>Die mittelalterlichen Fundstücke von Ausgrabungen aus Jahre 1978–86 in Székesfehérvár – Palotaváros Központi Park (das Gebiet begrenzt durch Sziget utca und Tolnai utca) | 111 |
| <i>Kolláth Ágnes</i><br>Székesfehérvár kora újkori fazekasságának forrásai<br>Sources of the medieval and early modern potter's trade in Székesfehérvár  | 129 |
| <i>Komori Tünde</i><br>A magyarországi kínai porcelánleletek régészeti feldolgozásának lehetséges útjai<br>Methodological aspects of the research of Chinese porcelain unearthed in Hungary  | 143 |
| <i>Vargha Mária</i><br>Gondolatok három, királyalakot mintázó veretről<br>Thoughts about Three Mounts Depicting the King   | 159 |
| <i>Bartha Annamária</i><br>Magyarországi Klemencia kegytárgyai<br>Clémence of Hungary's objects of devotion  | 169 |
| <i>Ujhelyi Nóra</i><br>Könyvveretek csoportosítási és keltezési lehetőségei. Késő középkori nürnbergi típusú példák a Magyar Nemzeti Múzeum "kaposvári gyűjteményéből"<br>Grouping and dating book fittings. Late medieval Nuremberger type book fittings from the 'Collection of Kaposvár' of the Hungarian National Museum                                       | 181 |
| <i>Mesterházy-Ács Zsófia</i><br>Párták és pártaövek Paks – Cseresznyés lelőhelyről<br>Kopfputze und Kopfputzgürtel aus Fundort Paks – Cseresznyés  | 191 |

|  |   |     |
|--|---|-----|
| <i>Zay Orsolya</i>                     | „Tegnap még lány vala, most immár kontya vagyok” Női haj- és fejviseletek a kora újkorban<br>„Gestern war sie Mädchen, jetzt trägt sie nunmehr einen Dutt” Haar-und Kopftrachten der Frauen in der Frühneuzeit  | 205 |
| <b>III. EGYHÁZI ÉPÜLETEK</b>           |   |     |
| <i>Kocsis Andrea</i>                   | Az egyházasdengelegi Szent Imre templom román kori periódusának kérdései<br>The Problems of the Romanesque Period of the St. Emericus Church in Egyházasdengeleg  | 223 |
| <i>M. Aradi Csilla – Molnár István</i> | Premontrei prépostság feltárása Bárdudvarnokon<br>Excavaton at the Premonstratensian provostry at Bárdudvarnok  | 241 |
| <i>Takács Ágoston</i>                  | Árpád-kori zsinagóga Budán<br>Arpadian age synagogue in Buda  | 253 |
| <b>IV. VÁRAK, VÉDMŰVEK</b>             |   |     |
| <i>Szűcsi Frigyes</i>                  | Székesfehérvár belvárosának északi védművei. Új adatok a Fő utca és környéke rehabilitáció régészeti feltárásaiból<br>Die nördlichen Wehranlagen der Innenstadt von Székesfehérvár. Neue Daten der archäologischen Ausgrabungen von Fő utca und ihrer Gegend  | 263 |
| <b>V. TÁRSTUDOMÁNYOK</b>               |   |     |
| <i>Nagy Balázs</i>                     | Tatárjárás kori pénzletek a Dél-Dunántúlról<br>Südtransdanubische Münzfunde aus der Zeit des Tatarensturms  | 277 |
| <i>Nagy Balázs</i>                     | A mohácsi I. számú éremlelet és tanulságai<br>Der Münzfund Nr. I. und seine Lehre von Mohács  | 287 |
| <i>Dr. Szabó Béla</i>                  | Ideiglenes harctéri védművek fejlődése a 15–17. században, különös tekintettel az orosz könnyűszerkezetes, szállítható „гуляй-город”-ra és csatamezőn való alkalmazására<br>Die Entwicklung der mobilen Feldbefestigungen im 15.–17. Jahrhundert, mit besonderem Rücksicht auf den russischen mobilen Leichtbaukonstruktion „гуляй-город” und auf seine Verwendung auf dem Schlachtfeld | 295 |
| <i>Morgós András – Horváth Emil</i>    | A székesfehérvári új Budai kapu és Fő utca régészeti felleleteinek dendrokronológiai vizsgálata<br>The Dendrochronological Investigation of the Wooden Archaeological Finds from the New Buda Gate and the Main Street in Székesfehérvár, Hungary   | 305 |
| <i>Véninger Péter</i>                  | Tollal rajzolt körvonalak habán padlótéglán<br>Mit dem Federkiel auf habanische Bodenziegel gezeichnete Umrisse   | 319 |
| <i>Véninger Péter</i>                  | Hogyan égethették a kerámiákat fehérre? 2. rész. Hogyan lehet engób és máz a fehér égetéssel égetett edényeken?<br>Wie konnten Keramiken weiß gebrannt werden? Teil 2. Wie kamen Engobe und Glasur auf die weißgebrannten Gefäße?   | 327 |

# ÁRPÁD-KORI FENÉKBÉLYEGES KERÁMIÁK JÁSZFÉNYSZARU – SZŐLŐK ALJÁN ÉSZREVÉTELEK A FENÉKBÉLYEGES EDÉNYEK KÉRDÉSÉHEZ

BÍRÓ GYÖNGYVÉR  
Szegedi Tudományegyetem, Szeged

*Bíró, Gy.: Arpadenzeitliche Keramiken mit Bodenstempel in Jászfényszaru – Szőlők alja. Bemerkungen zur Frage von Keramiken mit Bodenstempel*

**Absztrakt:** Jászfényszaru – Szőlők alján 13 fenékbélyeges töredék és 2 ép, illetve kiegészíthető, 12–13. századi fazék került elő. A fenékbélyeges mintakincse a már ismert motívumokat (András-kereszt, küllős kerék, stb.) foglalja magában. A két edény lelőkörménye felveti annak lehetőségét, hogy esetleg babonás szokáshoz kapcsolódóan ásták el őket. A fenékbélyeges valószínűleg szimbolikus tartalommal bírtak, és az ezzel ellátott edények különleges szerepet tölthettek be az Árpád-kori emberek életében.

**Kulcsszavak:** kerámia, fenékbélyeg, Jászság, település, babonás szokás

## BEVEZETÉS ÉS A LELOHÉLY BEMUTATÁSA

Jelen tanulmányban a Jászfényszaru – Szőlők alján előkerült fenékbélyeges kerámiákat szeretném bemutatni. Az érintett leletek többsége csupán töredék, azonban ezek mellett egy ép, illetve egy majdnem ép, kiegészíthető edény is megtalálható a leletanyagban. Elsősorban az utóbbi két példány tanulmányozása alapján rekonstruáltam a fenékbélyeges fazekak valószínűsíthető készítési folyamatát, valamint megfigyeléseket tettem a fenékbélyeggel ellátott edények esetleges funkciójára vonatkozóan.

Jászfényszaru – Szőlők alján 2007-ben végeztek megelőző feltárást Kertész Róbert vezetésével a Damjanich János Múzeum munkatársai.<sup>1</sup> Az ásatás a Samsung gyár kamionparkolójának kialakítása miatt vált szükségessé, az érintett terület meghaladta a 30.000 m<sup>2</sup>-t és 309 objektum került feltárássra. A régészeti kutatás néhány szarmata objektum és pár őskori lelet mellett egy nagy kiterjedésű Árpád-kori településrészletet hozott napvilágra. Munkám során egyelőre az Árpád-kori falut, azon belül is a hozzá tartozó 44 házat és ezek leletanyagát vontam részletesebb elemzés alá.<sup>2</sup> A kutatás jelen állása szerint a 11. századtól a 14. század elejéig keltezhető a település, melynek életében a kerámiaanyag alapján lehet elkülöníteni egy korábbi és egy későbbi periódust, melyek között a 12. század végén–13. század elején figyelhető meg a váltás. Ekkor a korábbi homokos anyagú, vörösre, barnára, esetleg feketére égetett, gömbölyded formájú, egyszerű peremű fazekak helyét átveszik a nagyobb törmelék szemcsékkel, apróbb kavicsokkal soványított, fehér, szürkés-fehér, sárgás-fehér és szürke kerámiák, melyek zöme nyúlánk fazék, tagolt peremmel. A fazekak mellett kisebb számban tárolóedények, bográcsok és elvétve palackok töredékei is előfordulnak, de végig a fazekak dominálnak. A fenékbélyeges éppen ezeken az általánosan jellemző edényeken, a fazekakon figyelhetők meg a jászfényszarui leletgyűttes esetében. Más lelőhelyeknél is azt tapasztalhatjuk, hogy a fenékbélyeges edények többsége fazék.

## A JÁSZFÉNYSZARUI FENÉKBÉLYEGES TÖREDÉKEK

A viszonylag nagy mennyiségű kerámiaanyagból csak 13 töredék és 2 edény esetében figyelhető meg fenékbélyeg vagy annak részlete. Bár további aljtöredékeknél is láthatóak különböző lenyomatok, ezek feltehetően inkább a korong farostjainak köszönhetően jöttek létre. Egyes kerámiáknál az a lehetőség is felmerült, hogy esetleg az adott edényt elkészülte után valamilyen textíliára helyezték, és ebből származik a fenéken látható lenyomat. Az alábbiakban csak a biztosan

<sup>1</sup> Ezúton is köszönöm dr. Kertész Róbertnek a jászfényszarui leletanyag feldolgozási lehetőségét, valamint dr. Wolf Máriának a tanulmánnyal kapcsolatban adott tanácsait. Továbbá köszönettel tartozom Rácz Tibor Ákosnak, Rózsa Zoltánnak és Varga Máténak, amiért néhány kevésbé ismert szakirodalomra felhívták a figyelmemet.

<sup>2</sup> Az Árpád-kori épületek leletanyagáról és a falu keltezéséről: BÍRÓ 2013; BÍRÓ 2014; a jászfényszarui kerámiákon végzett archeometriai vizsgálatok eredményeiről: BÍRÓ et al. 2014.

fenékbélyeggel ellátott töredékeket mutatom be.<sup>3</sup>

1.

Ltsz. 2012.2.70.378. (1. tábla 1, 15)

Világosbézsre égetett fazék teljes, töredékekből összeillesztett alja. Fenékbélyege kettős körbe foglalt, aszimmetrikus szárú kereszt.<sup>4</sup> Fá: 12 cm. Gödörből került elő. (12–13. század)

2.

Ltsz. 2012.2.142.897. (1. tábla 2, 15)

Öszeillesztett, világosszürke, csigavonallal díszített, nagyméretű fazék aljtöredékei, András-kereszt alakú fenékbélyeg részletével. Fá: 15 cm. Házból került elő. (12. század)

3.

Ltsz. 2012.2.45.229. (1. tábla 3, 16)

Világosbézsre égetett fazék aljtöredéke, virág alakú fenékbélyeg részletével. Fá: 10,5 cm. Házból, annak kemencéjéből került elő. (12. század vége–13. század)

4.

Ltsz. 2012.2.32.152. (1. tábla 4, 17)

Sárgás-, szürkés-fehér, csigavonallal díszített fazék aljtöredéke, három függőleges és három vízszintes vonal alkotta ráccsal kitöltött kör alakú fenékbélyeggel. Fá: 9 cm. Gödörből került elő. (12. század vége–13. század)

5.

Ltsz. 2012.2.17.80. (1. tábla 5, 18)

Szürkés-fehér, csigavonallal díszített nagyméretű fazék két összeillesztett aljtöredéke, a nagyobbik darabon négyküllös kerék alakú fenékbélyeg részletével. Fá: 15 cm. Árokból került elő. (12–13. század)

6.

Ltsz. 2012.2.128.783. (1. tábla 6, 19)

Szürkés-fehér, kívül világosszürke fazékaljtöredék, négyküllös kettős kerék alakú fenékbélyeg részletével. Fá: nem mérhető. Árokból került elő. (12–13. század)

7.

Ltsz. 2012.2.17.79. (1. tábla 7, 20)

Bézs színűre égetett, helyenként sötétszürke foltos fazék aljtöredéke, András-kereszt alakú fenékbélyeg részletével. A kereszt egyik szára túlnyúlt az enyhén rombusz négyzet sarkán. Fá: 16 cm. Árokból került elő. (12–13. század)

8.

Ltsz. 2012.2.89.482. (1. tábla 8)

Szürkés-fehérré égetett, kívül fekete, csigavonallal díszített fazék töredékekből összeillesztett alja, az egyik darabon nem rekonstruálható, eltérő irányú vonalak alkotta fenékbélyeg részletével. Fá: 9 cm. Házból került elő. (12–13. század)

9.

Ltsz. 2012.2.156.946. (1. tábla 9)

Bézs színű, kívül másodlagosan feketére égett, csigavonallal díszített fazék töredékekből összeillesztett, teljes alja, bizonytalanul rekonstruálható, körbe foglalt, egymást metsző átlós vonalak alkotta fenékbélyeggel. Fá: 9 cm. Házból került elő. (12–13. század)

10.

Ltsz. 2012.2.137.862. (1. tábla 10)

Világosbézs, kívül fekete foltos, csigavonallal díszített fazék aljtöredéke, középről a fenékrész szélére merőlegesen húzott egyenes vonal alkotta, nem rekonstruálható fenékbélyeg részletével. Fá: 11 cm. Gödörből került elő. (12–13. század)

11.

Ltsz. 2012.2.139.877. (1. tábla 11)

Világosszürke fazék aljtöredéke, teljesen nem rekonstruálható, kettős kör alakú fenékbélyeg részletével. Fá: 13 cm. Gödörből került elő. (12–13. század)

<sup>3</sup> A leletanyag a szolnoki Damjanich János Múzeum gyűjteményének részét képezi.

<sup>4</sup> Ismertek olyan fenékbélyegek, melyek négyküllös kereket ábrázolnak, melyet a szakirodalomban sokszor körbefoglalt keresztnek neveznek. Azonban, mivel ismerünk olyan fenékbélyegeket is, melyeknél valóban a körön belül, egy, a körvonalat nem érintő kereszt kapott helyet – ahogy az itt említett jászfényszaru példánynál is (ltsz. 2012.2.70.378.) – a félreértések elkerülése végett a körvonalat érintő, egyenlőszárú kereszt mintát négyküllös keréknek nevezem.



12.

Ltsz. 2012.2.130.795. (1. tábla 12)

Szürkés-fehér fazék kisméretű aljtöredéke, teljesen nem rekonstruálható, de jól látható és tapintható, körvonal alkotta fenékbélyeg részletével. Fá: nem mérhető. Árokból került elő. (12–13. század)

13.

Ltsz. 2012.2.139.879. (1. tábla 13)

Szürkés-fehér, kívül fekete, csigavonallal díszített fazék aljának kisméretű töredéke, nem rekonstruálható, de jól látható és tapintható, kevesebb, mint egy 1 cm-es fenékbélyegrészlettel. Fá: 10 cm. Gödörből került elő. (12–13. század)

A fenékbélyeges töredékeket tartalmazó objektumok változóak, 5 példány gödörből, 4 házból (ebből egy a ház kemencéjéből), további 4 pedig árokból került elő. Mivel jelen esetben csak töredékekről, tehát nem egész edényekről van szó, az előkerülési helyek vizsgálata nem lenne célravezető, hiszen az egyes fragmentumok nem feltétlenül elsődleges felhasználási helyükön kerülnek elő.

A fentebbi adatok alapján jól látható, hogy a fenékbélyegek leginkább a település későbbi periódusára, a 12–13. századra jellemzőek. Motívumaik között ugyan akadnak hasonlóságok (pl. a 2. és 7. vagy az 5. és 6. töredék viszonylatában), még sincs két teljesen azonos minta (1. tábla 14–20). A hasonló anyagú és kialakítású fazekakon, melyek a 12–13. századra keltezhetők, egyaránt megfigyelhető a szépen megkomponált, középen elhelyezkedő szabályos bélyeg, illetve a fenékrész széle felé húzó, nonfiguratív ható ábra. Megtalálhatók azok az „alaptípusok”, amelyeket már több lelőhelyről is ismerhetünk, ugyanakkor vannak ritkábban előforduló, valamint nem rekonstruálható motívumok is. Az előbbieket közé a kereszt és a körbe foglalt kereszt,<sup>5</sup> az András-kereszt,<sup>6</sup> a küllős kerék és a küllős kerék kettős körrel,<sup>7</sup> az aszimmetrikus küllős kerék,<sup>8</sup> a kör és a többszörös kör,<sup>9</sup> a vonalakkal tagolt négyzet és a körbe foglalt és vonalakkal tagolt négyzet,<sup>10</sup> valamint a körbe foglalt rácsmintás<sup>11</sup> fenékbélyegek sorolhatók. A virág alakú fenékbélyeg azonban nem számít gyakori típusnak,<sup>12</sup> így különlegességnek tekinthető a jászfényszarui példány. A 8. és 9. számú töredék mintája valamilyen egyenes és átlós vonalak alkotta alakzat volt, amely ma már nem, vagy csak esetlegesen rekonstruálható. Több ilyen egyedi fenékbélyeget is találhatunk az eddig közölt példányok között.<sup>13</sup>

A bélyegek fenékrészen való elhelyezkedése is változatosságot mutat, bár többnyire centrálszimmetrikusak. A fenékbélyegek csak az alj egy részét foglalták el, többségük arányos volt a fenék teljes felületéhez viszonyítva (pl. 4. töredék), azonban egy-két esetben kifejezetten kis mérettel rendelkeztek az aljhoz képest (pl. 2. töredék). Kronológiai

<sup>5</sup> BALOGH 1927, 212, 109 (112–113. kép); HÖLLRIGL 1930, 91. kép 1–4, 92. kép 22, 24, 30, 31, 32, 33, 34, 35, 93. kép 39, 40, 94. kép 1, 98. kép 1; PARÁDI 1960, 92; PLETNYEVA 1967, 126; TÖRÖK 1973, 42 (24. ábra 8), 38a, 38b, 46, 48; KOVALOVSKIZKI 1980, 46; JANKOVICH 1991, 192; H. SIMON 1996, 202 (1. kép 7); SIMONYI 2001, 371; WOLF 2002, 46 (9. kép), 50 (19. kép); WOLF 2006, 53 (11. kép 1); VARADZIN 2007, Obr. 3, C/6; MERVA 2008, 41–43; WADYL 2008, 99 (Ryc. 3), 100 (Ryc. 4); CAMENZIND 2011, 57 (Abb. 24, 1–5, 8, 21–24, 40, 43); VLKOLINSKÁ 2012, Obr. 11, 2; WOLF 2013, 767, 790 (22. kép); GULYÁS 2014, 50 (6. kép 3); MERVA 2014, Fig. 3, 6.

<sup>6</sup> VLKOLINSKÁ 1996, IV. tábla 3; BALOGH 1927, 213 (112. kép II. 3–4); HENSEL 1950, 27. kép 3; PLETNYEVA 1967, 32. kép; PARCHOMENKO 1990, 311 (11. tábla 19); COSMA 2002, 50. kép 3; WOLF 2006, 53 (11. kép 3); VARADZIN 2007, Obr. 3, B/4; WADYL 2008, 100 (Ryc. 4), 101 (Ryc. 5); VLKOLINSKÁ 2009, 271 (Fig. 4); CAMENZIND 2011, 57 (Abb. 24, 30, 46); VLKOLINSKÁ 2012, Obr. 5, 6, Obr. 11, 5; WOLF 2013, 767, 790 (22. kép)

<sup>7</sup> HÖLLRIGL 1930, 91. kép 5–8, 92. kép 23, 25–26, 93. kép 42–43, 97. kép 1, 99. kép 1–2; PARÁDI 1960, 92; PLETNYEVA 1967, 126 (32. kép); SÁGI 1967, 44. kép; ŠTEFAN et al. 1967, 134. kép; GÁDOR 1973, 32 (12. és 14. kép), 33 (16. kép); TÖRÖK 1973, 42 (24. ábra 132); M. NEPPER – MÓDY 1984, 113 (6. rajz); JANKOVICH 1991, 192; VÖRÖS 1990, 118; BIKIĆ 1994, Ca. 4, 2, 12, Ca. 10, 7, Ca. 12, 1, Ca. 29, 1, 5, Ca. 39, 2; H. SIMON 1996, 202 (1. kép 16, 7. kép 6); BENCZE 1998, 170 (6. kép 5–6); KÁRPÁTI 2002, 609 (18–19. kép), 613 (23. kép); WOLF 2002, 51 (22. kép); WOLF 2006, 53 (11. kép 2); VARADZIN 2007, Obr. 3, A/5–6, 11, 21, 23; MERVA 2008, 42–43; WADYL 2008, 99 (Ryc. 3), 100 (Ryc. 4); VLKOLINSKÁ 2009, 270 (Fig. 3–4); CAMENZIND 2011, 57 (Abb. 24, 9–20); VLKOLINSKÁ 2012, Obr. 3, 1, 8, 11, Obr. 5, 4, 8, Obr. 6, Obr. 11, 9; WOLF 2013, 767, 790 (22. kép); GULYÁS 2014, 50 (6. kép 1)

<sup>8</sup> HÖLLRIGL 1930, 95. kép 2; BIKIĆ 1994, Ca. 4, 11; WOLF 2006, 53 (11. kép 4); VLKOLINSKÁ 2012, Obr. 11, 4; GULYÁS 2014, 51 (7. kép 2)

<sup>9</sup> HÖLLRIGL 1930, 91. kép 11–12, 92. kép 38, 96. kép 2; VARADZIN 2007, Obr. 3, A/1–3; VLKOLINSKÁ 2009, 271 (Fig. 4); VLKOLINSKÁ 2012, Obr. 5., 1, 2, 7, Obr. 11., 1; GULYÁS 2014, 50 (6. kép 4)

<sup>10</sup> HÖLLRIGL 1930, 92. kép 28, 93. kép 44–45; TÖRÖK 1973, 42 (24. ábra 31); TAKÁCS 1996, 335; VARADZIN 2007, Obr. 3, B/2; WADYL 2008, 100 (Ryc. 4), 101 (Ryc. 5); VLKOLINSKÁ 2009, 271 (Fig. 4); CAMENZIND 2011, 57 (Abb. 24., 25–26); VLKOLINSKÁ 2012, Obr. 11., 6.

<sup>11</sup> TÖRÖK 1973, 30; VÖRÖS 1990, 118; GULYÁS 2014, 51 (7. kép 1); rácsminta, de négyszögletes keretben: VARADZIN 2007, Obr. 3., B/9–11.

<sup>12</sup> SZÓKE 1992, 257 (18. kép 5); TÖRÖK 1973, 42–43 (24. ábra 79, 98, 101); BARANOV 1990, 5. kép 1, 3; JAKOBSZON 1959, 165. kép 1–2; MAKAROVA – PLETNYEVA 2003, 34. tábla 15, 25; DONCSEVA-PETKOVA 1977, 42. kép 2; DONCSEVA-PETKOVA 1980, 34 (XLI. tábla 8); WOLF 2006, 53 (11. kép 6); WOLF 2013, 767, 790 (22. kép)

<sup>13</sup> TÖRÖK 1973, 86; KÁRPÁTI 2002, 613 (23. kép); VARADZIN 2007, Obr. 3, A/31–32, C/20; VLKOLINSKÁ 2009, 271 (Fig. 4); CAMENZIND 2011, 57 (Abb. 24, 7, 44–45); VLKOLINSKÁ 2012, Obr. 6, 1, 4–7, 9, Obr. 7, 1, 8–9, Obr. 11, 16–17.

eltérés tehát nem mutatható ki az előbbi különbségek kapcsán.<sup>14</sup>

### FENÉKBÉLYEGES FAZEKAK ÉS ELŐKERÜLÉSI KÖRÜLMÉNYEIK JÁSZFÉNYSZARU – SZŐLŐK ALJÁN

A Szőlők alján feltárt leletegyüttes jellegzetessége, hogy csupán egy teljesen ép és egy kiegészíthető fazék került elő, a többi kerámialelet mind töredék. Jelen dolgozat szempontjából ez azért is fontos, mert mindkét említett edény rendelkezik fenékbélyeggel.

Az ép és a majdnem ép, kiegészítésre váró fazék a fenékbélyeges példányok között is a legkésőbbinek tartható. Anyagában, színében és méretében a virág alakú mintával ellátott töredék mutat velük hasonlóságot (3. töredék). A fehérre égetett agyag, a vékony fal, a teljes edényeknél pedig a tagolt perem és a széles közzel bekarcolt csigavonal is már a 13. századi kerámiaművesség jellegzetességeit mutatja.

#### Az ép fazék (Ltsz. 2012.2.122.734.)

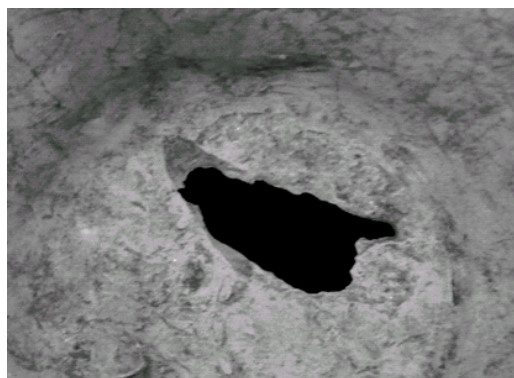
Az ép fazék egy formátlan objektumon belül került elő,<sup>15</sup> méghozzá egy szabályos kör alakú gödörből (2. tábla 1).<sup>16</sup>

Az ép és a kiegészíthető fazék méretei szinte azonosak voltak: magasság: 19,2 cm; peremátmérő: 13,6–13,9 cm; legnagyobb szélesség: 14,1 cm; fenékátmérő: 9,4 cm; falvastagság: 0,4 cm. A fehérre égetett, nyúlánk, vékony falú, tagolt peremű, széles közzel bekarcolt csigavonallal díszített, teljesen ép és új (főzésre nem használt) fazék alján körbe foglalt, vonalak alkotta fenékbélyeg látható (1. tábla 21; 2. tábla 1). Maga a minta nehezen kivehető, sűrű fénynél látszik jobban, de viszonylag jól kitapintható. Egy hosszabb egyenes vonal megfelelt a kört és túl is nyúlt azon. A kör közepén ehhez az egyenes vonalhoz további két (vagy három?) rövidebb vonal csatlakozott, melyek a kör szélétől indultak, ezáltal körcikkeket képeztek. Érdekesség, hogy a fazék alján, a fenékbélyeg szélén egy picike, kb. 2–3 mm széles és 7–8 mm hosszú rés látható, amely még az edény aljának belső falán is jól kivehető. Tehát az edény alja át van lyukasztva. A rés kicsiny mérete miatt nem állítható, hogy szándékosan alakították ki,<sup>17</sup> de mivel mindkét oldalon látható – tehát teljesen átvágja az aljrészt – elgondolkodtató a jelenléte.

#### A kiegészíthető fazék (Ltsz. 2012.2.94.542.)

A második fenékbélyeges, kicsit hiányos fazék egy szabályos kör alakú gödörből került elő, azonban ebben az esetben sajnos nem készült fotó még az edény kiemelése előtt, illetve a rajzon sem szerepel a fazék (2. tábla 2). Ebből eredően csak feltételezhető, hogy az előzőhöz hasonlóan itt is a gödörbe volt állítva az edény. Erre utal az is, hogy magából a fazékból került elő egy apró, kb. 3 cm-es csontdarab (2. tábla 2).

Az edény az előzőhöz hasonlóan új (főzésre nem használt), fehérre égetett, nyúlánk, vékony falú, tagolt peremű és széles közzel bekarcolt csigavonallal díszített. A fenékbélyeg ebben az esetben valamivel jobban kivehető, de még inkább kitapintható: egy kör közepén egy négyzet kapott helyet, amelyet két, egymást merőlegesen metsző vonal tagol négy részre (1. tábla 22; 2. tábla 2). A négyzet sarkai közel vannak a körvonalhoz, de nem érintik azt. Az edény alján ezen kívül egy szándékosan áttört, kb. 1–2 cm széles és 4–5 cm hosszú nyílás látható (1. ábra). A törés szabálytalan, éles széle és viszonylag nagy mérete is egyértelműen a szándékosságra utal.



1. ábra

A fazékból származó csontot még korábban megmutattam Bereczki Zsoltnak, aki biztosított róla, hogy nem

<sup>14</sup> Hasonló következtetésre jutott Wolf Mária is (WOLF 2006, 53–54; WOLF 2013, 767–768), ellentétben Höllrigl József és Kovalovszki Júlia korábbi megállapításával (HÖLLRIGL 1930, 162–164; KOVALOSZKI 1980, 46).

<sup>15</sup> Az objektum leírása alapján a betöltés humuszos volt, a leletek között csak egy állatcsont szerepelt, kerámia nem. Jelenleg az állatcsont már nem lelhető fel, de a kerámia teljes épségében megmaradt és a leletkísérők, illetve a fotók alapján is egyértelműen ezen objektumhoz köthető.

<sup>16</sup> Bár erről nincs említés az ásatási dokumentációban, a felszínrajz és a fotó, illetve a gödör objektumon belüli elhelyezkedése alapján elképzelhető, hogy jelen esetben egy felszíni vagy csak kevéssé a földbe mélyített épület állt itt, melynek már csak ezen formátlan, sekély részletei maradtak meg. Felmenő falú épületek meglétét tételezték fel néhány kánai fazék esetében is, melyeket egyértelműen babonás cselekmény keretein belül helyeztek a gödrökbe. Magukat az épületeket itt sem tudták már megfigyelni, de a jelenségek kapcsán felmerült a lehetőség, hogy a gödrök eredetileg házakhoz tartoztak, tehát a beljük rejtett, állati maradványokat tartalmazó – öt esetben fenékbélyeges – fazekak építőáldozatként értelmezhetők (TEREI 2010, 94; DARÓCZI-SZABÓ – TEREI 2011, 200).

<sup>17</sup> Lehet, hogy a tökéletlen formázásból eredően légbuborék keletkezett ezen a helyen, ami égetéskor kipukkadt, ezáltal hézagot hagyva maga után. A lyuk kiképzése alapján valószínű, hogy még kiegészítés előtt/alatt keletkezett, s nem azt követően.

emberi maradványról van szó. A közelmúltban nyílt lehetőségem arra, hogy Kováts István véleményét is kikérjem a csont ügyében.<sup>18</sup> Igen apró méretű és nem túl jellegzetes csonttöredékről lévén szó, csak bizonytalan meghatározásra volt lehetőség. Feltehetően valamilyen madárféltől származik, amelyet a külső nyomok alapján megfőztek. A csont egyik oldalán embertől vagy állattól (?) származó rágásnyomok is láthatóak. Az előbbi megfigyelések azért is érdekesek, mert a fazék fehér, főzésre biztos nem használták, gyakorlatilag „vadonatúj” edény, tehát a csontot – azaz a húst – semmiképp sem főzhatték meg ebben a fazékban, csak utólag helyezhették bele.

A két fenékbélyeges edény előkerülési helyét illetően a csekély szám miatt nem érdemes és nem is lehetséges bármiféle következtetést levonni. Annyi azonban megállapítható, hogy mindkét gödör, amely fenékbélyeges edényt tartalmazott, a település területén belül, annak középvonalában, a feltételezett utcasáv<sup>19</sup> északi felén volt megtalálható. Bár az előkerülési hely erre nem utal egyértelműen, a fenékbélyeges edények lelőköri körülményei (szabályos kör alakú gödörbe állítva a településen belül), állapota (új, főzésre nem használt, ép, de szándékosan megrongált), valamint a kísérő- vagy az általa tartalmazott egyéb lelet (állatcsont) jelezhet egyfajta babonás szokásban betöltött szerepet.

## A FENÉKBÉLYEGES EDÉNYEK KÉSZÍTÉSE

A téma kapcsán fontos tisztázni, hogy mit értünk fenékbélyeg alatt, illetve, hogy ennek milyen típusait ismerjük. Maga a fenékbélyeg elnevezés Höllrigl Józseftől ered,<sup>20</sup> szabad megfogalmazásban talán így lehetne definiálni: a kerámiaedény alján *szándékosan* kialakított pozitív (kidomborodó) vagy negatív (bemélyülő) minta.<sup>21</sup> Utóbbi típusal kapcsolatban fontos szempont, hogy nem tekintjük fenékbélyegnek a korong tengelyének vége által *akaratlanul* kialakított, többnyire kör alakú bemélyedést.<sup>22</sup> A fenékbélyegek legtöbbször egyszerű geometriai alakzatok, illetve ezek kombinációi, de ritkábban egyedi, összetettebb formák is megfigyelhetők.

A fenékbélyegek készítését illetően több hipotézis is született, feltehetően többféle módon is elláthatták az edényeket ezekkel a bélyegekkel. A magyarországi leletanyagban a pozitív (domború) fenékbélyegek a jellemzőek, a jászfényszarui kerámiákon is ezek fordulnak elő. Ebből eredően a jászfényszarui példányokon tett megfigyelések alapján egy domború fenékbélyeges fazék elkészítésére tettem kísérletet. Az alábbiakban ezen kísérlet eredményeinek segítségével rekonstruálom a pozitív fenékbélyeges edények (jelen esetben fazekak) készítésének folyamatát.

A pozitív bélyegek kialakítását valószínűleg a fa-korongba, vagy még inkább a korongra rögzíthető, cserélhető, fából készült vendégtányérra<sup>23</sup> vésett mintával készíthették (2. ábra).<sup>24</sup> Hogy a negatív minta fából készült lapon volt, az bizonyos, ugyanis több fenékbélyeges kerámia esetében is jól láthatóak vagy kitapinthatóak a farostlenyomatok. A vendégtányér használata logikusabb, mivel ezt könnyen cserélhették és így, ha újabb mintát akartak, nem kellett az egész korongot leváltani, csupán egy új vendégtányért kellett készíteni. Ugyanakkor egy vésett mintával ellátott vendégtányért akár többször és megszakításokkal is alkalmazhatták, azaz két fenékbélyeges edény készítése között – amennyiben eltávolították a korongról a vendégtányért – több fenékbélyeg nélküli kerámiát is megformálhattak. Ez a feltételezés abból a szempontból is érdekes lehet, hogy két ugyanolyan fenékbélyeggel ellátott edénynek nem feltétlenül kellett egyidőben készülnie.

Miután a fazekas megrajzolta és kivéste a mintát, kézi (lassú) korongról lévén szó, egy agyagpályót helyezett a



2. ábra

<sup>18</sup> Ezúton is köszönöm szépen dr. Bereczki Zsolt és Kováts István segítségét.

<sup>19</sup> BÍRÓ 2014, 115.

<sup>20</sup> HÖLLRIGL 1930, 142.

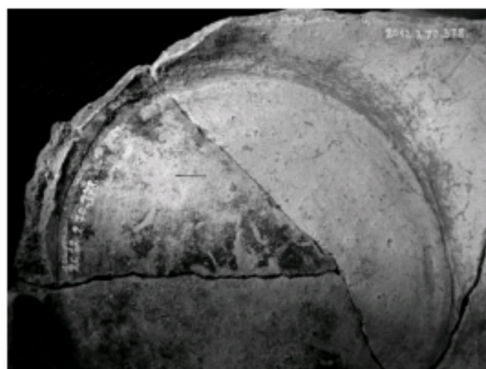
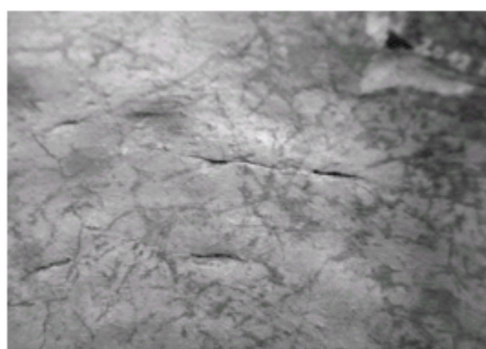
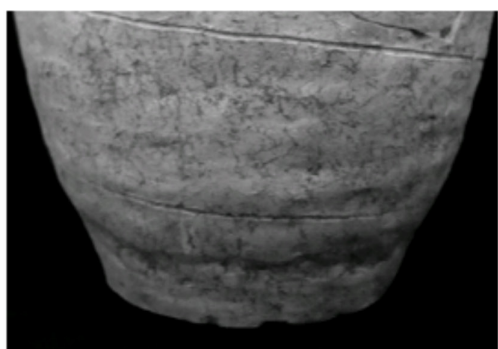
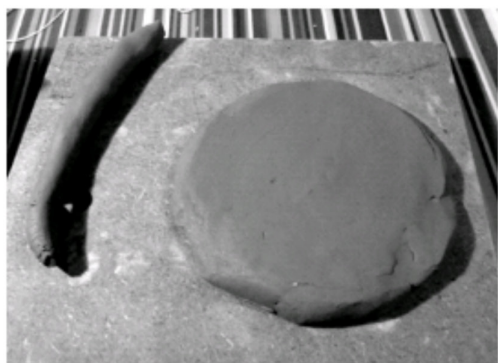
<sup>21</sup> A negatív, tehát bemélyülő, homorú típust Delle fenékbélyegnek is nevezik (TÖRÖK 1973, 42).

<sup>22</sup> PARÁDI 1959, 14, 31; TÖRÖK 1973, 43.

<sup>23</sup> Vendégtányér elnevezéssel illetik a fazekasok, keramikusok azt a korongot, amelyet az alap fazekaskorongra lehet erősíteni, illetve le is lehet arról választani. A sárospataki fazekasoknál: „Vendégtányér (korongnagyobbító) ~ fn. A korongtányérra agyaggal ragasztott nagyobb korong, nagyobb edények korongolására. Szélesebb fenékű edényeket csak vendégtányérral lehet csinálni, anyaggal ragasztjuk fel a korongra.” (ROMÁN 1965, 379) Ilyesmi alkalmatosság

<sup>24</sup> TÖRÖK 1973, 41.





3–10. ábra

megmintázott korongra, vendégtányérra.<sup>25</sup> Ezt ellapítva egy kerek, lapos agyagkorongot hozott létre, mely a készülő edény alakjént szolgált (3. ábra). Az agyagkorong szélén kezdve, körkörösén felfelé haladva agyaghurkákból/agyagszalagokból építette fel az edény falát (4. ábra).<sup>26</sup>

Az egyes agyagcsíkokat először feltehetően belülről dolgozták össze, majd a külső oldalon is összesímitották az egyes sorokat (5. ábra). Ezzel az összedolgozással fokozatosan kellett haladniuk, tehát ahogy egy pár cm-es részt felépítettek az agyaghurkákból, összedolgozták, majd azt követően teheték rá a következő sorokat (6. ábra). Erre azért volt szükség, mert különben nem fértek volna már hozzá az alsóbb részekhez, illetve a pusztán agyaghurkákból, -szalagokból rakott magasabb edényfal instabillá válhatott volna. A sorok összedolgozása nem mindig volt tökéletes, több edény felületén is kitapinthatók a hurkák által okozott



11. ábra



12. ábra

finom bordák, valamint esetenként hajszálnyi rések is láthatók az egyes agyaghurkák között (7–8. ábra). Az edények aljának és alsó falrészének összedolgozási nyoma a belső oldalon sokszor jól látható, sekély kis vájatot eredményezett a fenék és az oldal találkozásánál, de a külső oldalon is szemmel láthatóan elkülöníthető volt a két rész (9–10. ábra).<sup>27</sup> Miután az edényt felépítették és az agyaghurkákat összedolgozták, még valamilyen ronggyal vagy bőrrrel finomabban elsimíthatták, illetve pl. vékony papálca segítségével díszíthették is a felületét. Az elkészült fazekat nem távolították el azonnal a korongról/vendégtányérról, hanem kb. egy napig hagyták száradni és csak ezt követően fordították a szájára, hogy az alja is kiszáradhasson (11–12. ábra).<sup>28</sup>

Az egyenletes és teljes száradást követően történhetett meg az edény kiegészítése,<sup>29</sup> mert ekkor már nem volt képlékeny és a fenékbélyeg is elég keménnyé száradt ahhoz, hogy ne legyen sérülékeny. Érdeemes megemlíteni, hogy míg a korongon esetleg növelhette az edény stabilitását a fenékbélyeg,<sup>30</sup> addig a síkból több mint 1–2 mm-rel kiemelkedő minta a korongról levéve már instabillá tette a fazekat, ami ezáltal dülöngélt. Persze ezt a problémát orvosolhatták azzal, hogy homokba állítják, mégsem tekinthetjük praktikusnak ezt a megoldást.

A készítési folyamat rekonstruálása kapcsán még fontos megjegyezni, hogy a fazekasságot kedvelő, hobbiszinten ismerő, laikus érdeklődőként készítettem el egy fenékbélyeges edényt. Rendes fazekaskorong sajnos nem állt rendelkezésemre, csupán egy forgatható falap, azonban a készítés során igyekeztem olyan eszközöket használni (még ha épp nem is fából készültek), melyekkel az Árpád-kori fazekasok is rendelkeztek. A fazék megformálása gyorsan kivitelezhető volt, a fenékbélyeg tartósan megmaradt, nem deformálódott el, és kiszáradás után sem repedt szét az edény. Mindezek alapján tehát elmondható, hogy gyakorlatilag bárki készíthetett ilyen kerámiát, nem kellett hozzá különösebb szakértelem, mindössze megfelelő állagú agyag, kézi korong, egy bekarcolt mintával ellátott, fából készült korong vagy vendégtányér, valamint némi kézügyesség.

<sup>25</sup> Meglehet, hogy annak érdekében, hogy a bélyeg pont az edény közepére kerüljön, a minta körül húztak egy körvonalat (a fenékbélyeges fazekak esetében ez többnyire 8–16 cm körüli átmérővel rendelkezett), amely a készülő aljrész határát jelezte, ezáltal segítve a fazekast abban, hogy ehhez igazítva alakítsa ki az edény fenekét. Azonban még így is „elcsúszhatott” a minta az alj közepéről, mivel a fokozatos összedolgozás miatt enyhén deformálódhatott a fenék. Több fenékbélyeges fazék(töredék) alsó részénél megfigyelhető, hogy a fenékrész és az oldalfal találkozásánál a külső oldalon kb. 1–2 cm-es magasságig egy, a koronghoz képest hegyes szögben tartott eszközt (falapot vagy fakést) húztak végig (13–14. ábra). Ennek köszönhetően az egyenletlen részeket levágták, a megmaradó felületet pedig elsimították (PARÁDI 1959, 35; TÖRÖK 1973, 41). Viszont éppen ezzel a művelettel akarva-akaratlanul az aljrész vonalát, méretét is megváltoztathatták, így gyakorlatilag „eltolhatták” az edény fenekét a középponthez képest. A fentebbiek értelmében véleményem szerint nem célszerű a fenékbélyeges edények között akár tipológiai, akár kronológiai szempontból különbséget keresni azon szempont alapján, hogy a minta az alj közepén vagy valamelyik részén helyezkedik-e el. Ehhez kapcsolódóan még fontos megemlíteni, hogy a fenékbélyegek funkciójának értelmezésekor egy olyan lehetőség is felmerült, hogy – a díszítő szerep mellett és legalábbis kezdetben – valószínűleg arra szolgáltak ezek a jelek, hogy segítsék a fazekast abban, hogy pont a korong közepére helyezze a készülő edény alapját (GROSS 1991, 139; GUTJAHR – TIEFENGRABER 2003, 123). Ez az elmélet azonban az előbb ismertetett eljárás és a nem centráliszimmetrikus minták jelenléte miatt – továbbá, mivel nem minden edényen van fenékbélyeg – elvethető.

<sup>26</sup> PARÁDI 1959, 34, 37.

<sup>27</sup> HOLL 1956, 184; PARÁDI 1959, 38; MERVA 2014, Fig. 3: 1, 3.

<sup>28</sup> A ma is működő fazekasok általában az elkészült edényt levágják a korongról (mivel gyorskorongon készítik), majd aljával lefelé ráhelyezik egy sima felületre, ahol egy napig hagyják száradni. Másnap óvatosan a szájára fordítják, hogy az alja is kiszáradhasson. A két részre bontott szárítási folyamat, illetve magának az edénynek a megfordítása fontos mozzanat, mivel ez segít abban, hogy egyenletesen száradjon ki az edény, ellenkező esetben megrepedhetnek a falai.

<sup>29</sup> TÖRÖK 1973, 41.

<sup>30</sup> CSÁNYI 2008, 14.



13. ábra



14. ábra

### A FENÉKBÉLYEGES KERÁMIÁKRÓL ÁLTALÁBAN

A fenékbélyeges kerámia jellemző, de nem túl gyakori leletei az Árpád-kori településeknek, illetve a velük egykorú, külföldi lelőhelyeknek.<sup>31</sup> A tárgytypus elterjedését tekintve eddig Észak-Magyarország területe mutatkozik a leggazdagabbnak, míg Veszprém megye 10–11. századi leletanyagában,<sup>32</sup> illetve a Kisalföld déli részén is ritkaságnak számítanak a fenékbélyeges edények.<sup>33</sup> Azonban az elterjedési terület pontosításához, és az esetleges regionális sajátosságok kimutatásához még további kutatásra lenne szükség. Előkerülésükkel kapcsolatban több lelőhely is igaz, hogy a teljes leletegyütteshez, illetve az egész kerámiaanyaghoz képest viszonylag kevés ilyen edény vagy töredék kerül elő.<sup>34</sup> Ez Jászfényszaru – Szőlők alja esetében is elmondható, ugyanis a több mint 1000 beletározott lelet közül (melyeknek több mint 90%-a kerámia), mindössze 13 töredék és két ép, illetve majdnem ép példány esetében figyelhető meg valószínűsíthető fenékbélyeg vagy annak részlete.

Hazánkban az elsők között Balogh Albin közölte az esztergomi fenékbélyeges kerámiákat,<sup>35</sup> majd Höllrigl József foglalkozott először behatóbban velük.<sup>36</sup> Tanulmánya napjainkban is alapirodalomnak számít, bár feltevéseit azóta több kutató is árnyalta. Hosszabb-rövidebb terjedelemben Parádi Nándor és Sági Károly tárgyalta még a témát,<sup>37</sup> de a közelmúltban is születtek olyan írások – elsősorban egy-egy leletegyüttest feldolgozó munkák – melyek az éppen előkerült fenékbélyeges edények okán érintették a kérdést.<sup>38</sup> Bár ezen kutatók fontos megfigyeléseket tettek, mégis javarészt inkább az új adatokkal járultak hozzá az Árpád-kori fenékbélyeges edények hazai kutatásához.

Pedig már jó ideje foglalkoztatja a régészeket a kérdés, hogy mire használhatták a fenékbélyeges edényeket? Volt-e valamilyen különleges szerepük? Megkülönböztető jegyként szolgált-e a fenékbélyeg? Megfigyelhető-e valamilyen különbség a fenékbélyeggel ellátott és a fenékbélyeg nélküli kerámiák között? Bár ezen edények rendeltetését illetően több elmélet is született, még egyik sem tekinthető általánosan elfogadottnak. A téma több szempontú revízióját, valamint az újabb adatok felgyűjtését támogatja az a tény is, hogy Höllrigl írása óta nem született összefoglaló jellegű mű ebben a

<sup>31</sup> Például a borsodi leletek körülbelül egyharmadánál lehetett különböző fenékbélyeg megfigyelni, a 8. házból több ilyen is előkerült (WOLF 2002, 53; WOLF 2003, 91; WOLF 2006, 53; WOLF 2013, 767). Ugyanakkor több Árpád-kori lelőhelyet is ismerünk, ahol egyáltalán nem voltak fenékbélyeges edények – pl. a Székkutas határában feltárt falurészlet 400 leltározott tétele között több kiegészíthető fazék is szerepelt, azonban a fenékbélyeges kerámiák teljesen hiányoztak (CSÁNYI 2008, 14).

<sup>32</sup> TAKÁCS 1996, 335.

<sup>33</sup> TAKÁCS 1993, 217.

<sup>34</sup> Pár példa erre vonatkozóan (9–14. század): Kána: teljes kerámiaanyagból kb. 90–95 darab (Terei György szíves szóbeli közlése alapján – ezúton is köszönöm); Karos – Tobolyka: 12 darab (SIMONYI 2010, 112); Mezőkeresztes – Cethalom: 2 darab (SIMONYI 2001, 366, 371; SIMONYI 2010, 113); Mezőkeresztes – Lucernás: 1 darab (SIMONYI 2010, 113); Felsőzsolca – Várdomb: 5 darab (SIMONYI 2003b, 115, 126; SIMONYI 2010, 113); Tiszaeszlár – Bashalom: 6 darab (KOVALOVSZKI 1980, 46 [26. rajz]); Borsod: edények egyharmada (WOLF 2006, 53; WOLF 2013, 767), szintén Borsod, 8. ház: 15 edényből 4 darab (WOLF 2003, 91); Budaújlak 4. épület: 5 darab (KÁRPÁTI 2002, 587, 592–594); Alt – Hollenegg: 111 aljtöredékből 6 darab (GÜTJAHR – TIEFENGRABER 2003, 123); Stará Boleslav: kerámiaanyag 38%-a (VARADZIN 2007, 57, 78); Bílina: kerámiaanyag 29%-a (VÁŇA 1973; VARADZIN 2007, 57 [Tab. 1]); Hradiš'ko u Davle: kerámiaanyag 35–40%-a (RICHTER 1982; VARADZIN 2007, 57 [Tab. 1]); Hradsko u Mšena: kerámiaanyag 47%-a (ŠOLLE 1979; VARADZIN 2007, 57 [Tab. 1]); Stará Kouiřim: kerámiaanyag 8%-a (ŠOLLE 1963; VARADZIN 2007, 57 [Tab. 1]); Zabuřany: kerámiaanyag 35%-a (VÁŇA 1973; VARADZIN 2007, 57 [Tab. 1]); Kassa: kerámiaanyag 20%-a (RUSNÁK 2011, 165); Nyitra – Lupka: 92 sírból 40-ben volt edény, az 53 edényből pedig 21 fenékbélyeges (VLKOLINSKÁ 2009, 267–268); 84 temető kerámiaanyagának egyharmada volt fenékbélyeges (MERVA 2008, 41; MERVA 2014, 217); 160 Kárpát-medencei lelőhely esetében szintén a sírokból származó kerámiák egyharmada volt fenékbélyeges (KVASSAY 2013, 503).

<sup>35</sup> BALOGH 1927.

<sup>36</sup> HÖLLRIGL 1930.

<sup>37</sup> PARÁDI 1960; SÁGI 1967.

<sup>38</sup> Többek között: SIMONYI 2010; WOLF 2013, 766–768.



témában a magyar kutatók tollából. A szakma külföldi képviselői azóta már több ízben is foglalkoztak a kérdéssel, de a nem túl távoli környezetünket érintő publikációk is többnyire egy-egy nagyobb régió vagy egy konkrét lelőhely kapcsán tárgyalják a fenékbélyeges kerámiákat.<sup>39</sup>

Fontos még az elején leszögezni, hogy ennek a kérdéskörnek a vizsgálatához kizárólag az egész vagy kiegészíthető edényeket célszerű figyelembe venni, mivel a töredékek többnyire nem szolgáltathatnak adatot erre vonatkozóan.

A következőkben érdemes a korábbi hipotézisek közül néhány fontosabbat, illetve többek által elfogadottat megemlíteni. Höllrigl József a fenékbélyeges edényaljhoz viszonyított mérete, illetve elhelyezkedése alapján különített el régi és újabb típusú fenékbélyegeket.<sup>40</sup> Véleménye szerint a régi típusúak centrálszimmetrikusak, az egész aljrészét kitöltik, céljuk pedig mindössze ornamentális. A díszítő funkciót főként úgy tölthették be ezek a fenékbélyegeket, hogy a tisztántartás miatt szájjal lefelé tárolták az edényeket, ezáltal a fenék vált a legfeltűnőbbé.<sup>41</sup> Höllrigl csoportosítása szerint az újabb fenékbélyegeket csak az alj középső részét töltik ki, vannak közöttük centrálszimmetrikusak és aszimmetrikusak is.<sup>42</sup> Ezeknél a fenékbélyegeket már nem pusztán díszek, hanem műhely- vagy mesterjegyek.<sup>43</sup> Bár az általa említett típusok valóban megfigyelhetők az Árpád-kori leletanyagban, kronológiai csoportokat mégsem lehet ezek alapján elkülöníteni.

A jászfényszarui leletegyüttes is jól példázza, hogy az egy időszakból származó fenékbélyegeket között együtt fordulnak elő a Höllrigl által különböző kronológiai csoportba sorolt egyes típusok, a szimmetrikusak és az aszimmetrikusak. Funkciót tekintve, ha a fenékbélyegeket valóban csak díszítő céllal készülték (legalábbis a korábbi időszakban), akkor felmerül a kérdés, hogy miért nem jelennek meg mindegyik edényen? Hiszen ha valami tetszetősre akad az ember, akkor azt igyekszik minél több helyen alkalmazni, feltüntetni.<sup>44</sup> Ráadásul ahogy fentebb láthattuk, fenékbélyeget, illetve azzal ellátott edényt gyakorlatilag bárki készíthetett, aki megfelelő alkalmatossággal és némi nyersanyaggal bírt.

A későbbi fenékbélyeges kapcsán Höllrigl József vetette fel, de más kutatók is elfogadhatónak tartották az edények alján lévő minták „gyári bélyegként”, műhely- vagy mesterjegyként történő alkalmazásának elméletét,<sup>45</sup> Climent Čermák pedig hasonlónak látta a fenékbélyegeket, mint a mai véd- vagy árujegyeket.<sup>46</sup> Azonban – ahogy arra már Kostrzewski is rámutatott – ezek a minták egyszerűek voltak, így könnyű lett volna őket leutánozni, tulajdonjegynek pedig nem elég kifejezésteljesek.<sup>47</sup> Ennek ellenére Kostrzewski nemzetiségi eredetű mesterjegyeknek tekintette a fenékbélyegeket.<sup>48</sup> 1948-as munkájában Rybakov már véglegesnek tekintette azt a régészetben kialakult nézetet, miszerint a fenékbélyeges mesterjegyként szolgáltak,<sup>49</sup> de valójában mégsem került pont a vita végére. A 10–11. századi fenékbélyeges mesterjegyként való alkalmazása ellen érvelt Wolf Mária is, mivel nem volt még ekkor olyan szintű fazekasság, hogy egyáltalán igény lett volna a mesterjegyekre.<sup>50</sup> Már Max Näbe is elvetette ezen motívumok „gyári bélyegként” való használatát, mivel egymástól távol eső területeken is hasonlóak.<sup>51</sup> Bár Näbe megfigyelései a németországi anyagon alapultak, érdemes kiemelni, hogy ez a tendencia tapasztalható hazai viszonylatban is. Tehát, míg az egyes területeken, lelőhelyeken ugyanazon vagy hasonló motívumok (pl. kör, négyzet, kereszt, stb.), illetve ezek kombinációi újra és újra feltűnnek, addig egy-egy kisebb régió vagy akár egy lelőhelyen belül többféle fenékbélyeg jelenik meg, ráadásul gyakran

<sup>39</sup> Néhány, az utóbb megjelent külföldi írásközül: GROSS 1991, 138–139; BIKIĆ 1994; VARADZIN 2007; WADYL 2008; VLKOLINSKÁ 2009; CAMENZIND 2011; VLKOLINSKÁ 2012.

<sup>40</sup> HÖLLRIGL 1930, 162–164. Újabbban Ladislav Varadin is készített egy tipológiát Stará Boleslav fenékbélyeges kerámiái alapján. Négy formacsoportot különített el: A) kör alakú kerettel ellátott motívumok, B) négyszögletes kerettel ellátott motívumok, C) egyszerű motívumok (azaz keretezés nélküli minták), D) nem rekonstruálható minták (VARADZIN 2007, 58, 65 [Obr. 3]).

<sup>41</sup> HÖLLRIGL 1930, 162.

<sup>42</sup> HÖLLRIGL 1930, 164. A nagyobbtól a kisebb fenékbélyeg felé tartó változásról számol be Uwe Gross is a németországi leletanyag kapcsán (GROSS 1991, 138). Érdemes lenne több nagyobb leletegyüttes anyagát is megvizsgálni ebből a szempontból, mivel az egyes lelőhelyeken előkerülő néhány példány nem igazán ad lehetőséget ilyen jellegű megfigyelésekre. A jászfényszarui darabok összességében a település későbbi periódusára (12/13. század fordulója–14. század eleje) tehető és csak az edényalj egy részét töltik ki a fenékbélyegeket, tehát ebben a tekintetben nem cáfolják a korábbi feltételezést. Azonban több lelőhelyről (pl. Borsod, Cegléd – Bűrgházi-dűlő, Kána, Nyitra – Lupka, stb.) ismerünk egy időszakból származó, az edényaljhoz viszonyítva kis- és nagyméretű bélyegeket is, ezért valószínűleg nem korhatározó a méret.

<sup>43</sup> HÖLLRIGL 1930, 164.

<sup>44</sup> A magyarországi leletanyagból eddig egy fedőt ismerünk Edelény – Csebi-dűlőről, amelyet a fenékbélyegekkal azonos módon és mintával díszítettek (GÁDOR 1973, 330 [17–18. kép]). A fedő „bélyegzésére” a belgrádi leletek között is találunk példát (BIKIĆ 1994, 67 [Ca. 24. 10]), illetve Ulmból és Löwenstein várából, valamint Felső-Ausztriából ismerünk még hasonlót (GROSS 1991, 139). Mivel a fedőket fejjel lefelé – tehát a fedőgombtól a perem felé haladva – formázták meg a korongon, valóban elképzelhető, hogy a fenékbélyegekhez hasonlóan, a korongba vésett mintával alakították ki a fedőgombon látható bélyeget.

<sup>45</sup> HÖLLRIGL 1930, 164; PARÁDI 1960, 93; SZÓKE 1992, 66–67; SZÓKE 1994, 257.

<sup>46</sup> ČERMÁK 1886, 659.

<sup>47</sup> KOSTRZEWSKI 1925, 117.

<sup>48</sup> KOSTRZEWSKI 1925, 126.

<sup>49</sup> RYBAKOV 1948, 176.

<sup>50</sup> WOLF 2013, 768.

<sup>51</sup> NÄBE 1918, 71.

egyidőben.<sup>52</sup> Erre már Gross is felfigyelt a németországi leletanyag kapcsán, és éppen emiatt vetette el azt az értelmezési lehetőséget, hogy a fenékbélyegesek a kőfaragók jeleihez hasonló mesterjegyek.<sup>53</sup> Vlkolinská is hasonló jelenségről számol be a most tárgyalt időszaknál valamivel korábbi (9–10. századi) nyitrai temető kapcsán, ahol bár a minták ismétlődtek, de eltérők voltak a méretarányaik, így nem bírhattak egy-egy mesterre utaló szereppel.<sup>54</sup> Maradva a jászfényszarui leleteknél: nincs két teljesen egyforma fenékbélyeg a leletegyüttesben, ellenben több minta is nagy hasonlóságot mutat más lelőhelyek, többek között a Cegléd határában feltárt település kerámiáinak fenékbélyegeivel.<sup>55</sup> Mindezek alapján úgy vélem, hogy az Árpád-kori fenékbélyegesek nem lehettek mesterjegyek.

A kutatók egy csoportja szerint a fenékbélyegesek szimbólumokként értelmezhetők, melyek mögöttes tartalommal rendelkeztek.<sup>56</sup> Ezt a fajta értelmezést támogatta többek között Sági Károly is, aki hosszan értekezett a fenékbélyegként alkalmazott minták egyéb régészeti tárgyakon való előfordulásáról.<sup>57</sup> Nába elvetette ezeknek a szimbólumoknak a pogány mivoltát, inkább a keresztény jelképként történő értelmezésüket tartotta elfogadhatónak.<sup>58</sup> Ezzel kapcsolatban viszont ellentmondásba ütközünk, ha figyelembe vesszük, hogy ezek a jelek már az őskori kerámiákon<sup>59</sup> és egyéb tárgyakon is előfordulnak, ebben az esetben pedig semmiképp sem beszélhetünk még a kereszténységről. Ezek a szimbólumok sokkal régebbre nyúlnak vissza, mint a kereszténység,<sup>60</sup> s középkori előfordulásuk is sok esetben pogány szokásokhoz köthető, így ebben a kérdésben nem tartom elfogadhatónak Nába álláspontját. A motívumok valós jelentését természetesen még kevésbé ismerhetjük – mivel ez már inkább eszmetörténeti kutatást igényelne, ami az Árpád-kor és ezen téma tekintetében valószínűleg elég ingoványos területre tévedne – a fenékbélyegesek szimbolikus jelentése azonban így is nyilvánvaló.

Több tényező is arra utal, hogy a fenékbélyeges edények különleges szerepet tölthettek be elődeink életében. A többi edénytől eltérő használatot mutathatja már eleve a fenékbélyeges edények lelőhelyenként kis számban való előfordulása. Ugyanakkor érdekes, hogy a fenékbélyeggel ellátott edények már az Árpád-kort megelőzően is jelen voltak, és ha ezeket a 10. és a 13. századi fenékbélyeges mintakincsével összevetjük, bizony sok átfedést találhatunk. Ha a korábbi hipotézisek (pusztán díszítés vagy mesterjegy) elfogadhatók lennének, akkor ezek a minták cserélődnének, illetve egy-egy lelőhelyen belül lennének azonosak, míg több lelőhelyet összevetve eltéréseket találnánk a mintakincsben, azonban ennek épp az ellenkezőjét tapasztalhatjuk. A szimbolikus jelentés mellett szólhat az is, hogy a fenékbélyegként alkalmazott minták közül többet is jelképként alkalmaznak az őskortól kezdődően a mai napig,<sup>61</sup> valamint, hogy ezek a jelek (pl. szvasztika, pentagramma, egyenlőszárú kereszt) egymástól távol eső területeken és más típusú tárgyakon is feltűnnek.<sup>62</sup>

A fenékbélyegesek mögöttes tartalmát, illetve az ilyen edények különleges funkcióját támogathatja az a tény is, hogy ezek gyakran új, főzésre egyáltalán nem használt, azonban sok esetben szándékosan áttört, megcsönkített kerámiák.<sup>63</sup> A speciális funkcióra utaló nyomok előkerülési körülményeikben is tetten érhetők: megjelennek babonás szokások kellékeként, sírok mellékleteként, olykor pedig különleges lelőköri körülmények között találunk rájuk. Előbbiekre néhány példa: Keszthely – Dobogón egy gödörből került elő egy fenékbélyeggel ellátott fazék.<sup>64</sup> Az edény peremével lefelé volt fordítva, alatta tojást és vasszeget találtak. A lelőköri körülmények, illetve a kísérőleletek is egyértelműen babonás szokásra, Sági megfogalmazása szerint „termésvarázslás maradványaira” utaltak.<sup>65</sup> A Kánán feltárt 21, valószínűleg babonás cselekmény keretein belül elásott edény közül 5 fazék alján figyeltek meg fenékbélyegyet, melyek mind különbözőek

<sup>52</sup> A sírmellékletként előforduló fenékbélyeges edények tanulmányozásakor is csupán annyi volt kimutatható, hogy a több leletet adó Felső-Tisza vidék fenékbélyegei voltak a legváltozatosabbak, míg az észak-magyarországi leletek ehhez képest homogén képet mutattak (MERVA 2008, 43; MERVA 2014, 217).

<sup>53</sup> GROSS 1991, 139.

<sup>54</sup> VLKOLINSKÁ 2009, 269.

<sup>55</sup> GULYÁS 2014, 33–34 (6. kép, 7. kép 1–2)

<sup>56</sup> SÁGI 1967, 69; WOLF 2013, 768.

<sup>57</sup> SÁGI 1967, 66–72.

<sup>58</sup> NÁBE 1918, 85.

<sup>59</sup> HÖLLRIGL 1930, 103–104. kép, 162; SÁGI 1967, 60 (10–19. kép)

<sup>60</sup> WOLF 2013, 768.

<sup>61</sup> Érdekes összefüggésre találhatunk, ha sorra vesszük a babonás rituálék kapcsán alkalmazott kerámiákon fenékbélyegként vagy egyéb díszként előforduló motívumok és az edénybe kerülő dolgok jelentését. Előbbinél a csigavonal, a csillag, a kerék, a kereszt, a kör, a négyszög, a pentagramma, a rács és a virág esetében hasonlóság, hogy – megjelenési közegüktől függően – a mindenséget, a földet, az univerzumot, a körforgást, az állandóságot, illetve a tér-idő összefüggést jelképezik. Az edények tartalmának kapcsán a hal, a kakas és a tojás az újjászületést és magát az életet, a szeg a biztos pontot szimbolizálta, míg a kutya pedig „lélekvezetőként” szolgált (JELKÉPTÁR 57, 59, 113, 141, 154, 156, 175, 179, 216, 240, 246, 275, 300, 318). Ezen jelentésekre már Sági Károly is utalt (SÁGI 1967, 57–59, 73).

<sup>62</sup> SÁGI 1967, 66–72; TEREI 2010, 107.

<sup>63</sup> Sági is kiemeli az új edény használatának fontosságát (SÁGI 1967, 56). A Kánán feltárt nagy számú babonás jelenséghez kapcsolódó edények is több esetben újak voltak (TEREI 2010, 94; DARÓCZI-SZABÓ – TEREI 2011, 203). Sérült, de használaton kívüli edényt tártak fel többek között Csanádpalotán (SZABÓ 2013, 11) és Keszthely – Dobogón is (SÁGI 1967, 60).

<sup>64</sup> SÁGI 1967, 56.

<sup>65</sup> SÁGI 1967, 55.



voltak.<sup>66</sup> Az Árpád-kori eredetű Fancsika falu templomától mindössze 500 m-re kerültek elő 12–13. századra keltezhető, edényben elhelyezett kutyaáldozatok. A feltárt öt nagyméretű kerámia közül kettőt fenékbélyeggel – az egyiket kör alakú, rácsszerűen osztott mintával, a másikat egy nyolcküllös kerékkel – látták el.<sup>67</sup>

A 10–11. századi sírokból származó edények nagyjából egyharmada rendelkezett különböző formájú fenékbélyeggel,<sup>68</sup> azonban ismerünk valamivel későbbi, 11–12. századi fenékbélyeges fazekakat is, amelyek temetőből kerültek elő. Az alsó-józsai lelőhelyen egy délkelet-északnyugati tájolású sírban, a halott koponyája mellett találtak két fenékbélyeges edényt. Érdekes, hogy egy sírból két edény is előkerült, de még ezek fenékbélyege is eltérő volt, mivel az egyik nyolcküllös kereket, a másik pedig kettőskeresztet ábrázolt.<sup>69</sup> Említésre méltó, hogy ugyanez volt megfigyelhető a 9–10. századi nyitrai temetőben is, ahol hat sírban találtak két-két fenékbélyeges edényt is, de ezek mintái páronként eltérőek voltak.<sup>70</sup> A Stará Boleslav-i (9/10–13. század) leletanyag esetében a temetőben és az elővárban közel azonos számban fordultak elő a fenékbélyeges kerámiák.<sup>71</sup>

Végül pedig egy példa a különleges lelőköri körülményekre vonatkozóan: a közelmúltban került részletesen publikálásra az a Cegléd határában feltárt Árpád-kori épület, amely már nem csak szakmai körökben, de az érdeklődők számára is ismertté vált, mivel kemencéjében egy fiatal nő és két gyermek keresett menedéket a tatárok elől – sajnos nem túl szerencsésen. Azonban nem csupán ennyi az érdekesség ezzel a házzal kapcsolatban. Fentebb már láthattuk, hogy a fenékbélyeges kerámiák általában igen kicsiny százalékát teszik ki a teljes kerámiaanyagának, illetve ritkán találhatunk több fenékbélyeges edényt egy objektumban. A Cegléd határában feltárt épületben összesen 7 ép edény volt, és ebből 6 (!) fazék rendelkezett fenékbélyeggel, melyek – az eddigiek alapján már nem meglepő módon – mind különbözőek voltak,<sup>72</sup> viszont közülük kettő teljes, három pedig részleges hasonlóságot mutatott a jászfényszarui fenékbélyegeekkel.<sup>73</sup> A kísérőleletek között is találhatunk érdekességet, ugyanis ugyanebből az épületből – sok egyéb fémtárgy mellett – egy ostyasütő is előkerült, ami már önmagában is különlegességnek számít. Azonban ez azért is fontos, mert már a szerző, Gulyás Gyöngyi is felveti annak lehetőségét, hogy az épület lakói valamilyen különleges szereppel bírhattak a település szellemi életében.<sup>74</sup> Ebből eredően viszont talán az sem tekinthető véletlennek, hogy éppen ebben a házban találtak ennyi fenékbélyeges edényt. Hasonló okból fontos az a leletgyűjtés is, ami az edényi Csebi-dűlőben végzett leletmentő ásatás során került elő egy gödörből, az egykori templom kerítésének vélt, rakott kőhalmaz külső oldalánál. A kevert, szürke hamus feltöltésből több Árpád-kori töredék is napvilágot látott, melyekből három edényt lehetett kiegészíteni: két fazekat és egy fedőt. A két fazekat nyolcküllös kerék alakú fenékbélyeggel, míg a fedő gombját egy négyküllős kerékkel látták el. Szintén erről a lelőhelyről származik egy másik fazék is, ugyancsak négyküllős kerék mintájú fenékbélyeggel. Ezt a példányt önmagában, egy szabálytalan formájú kettős gödör padkáján találták.<sup>75</sup> Itt tehát a keresztény élet színteréhez kapcsolódóan, a templom közvetlen közelében kerültek elő a 12–13. századra keltezhető fenékbélyeges edények.<sup>76</sup> Szintén a templomhoz közel ásták el a fentebb már említett fancsikai kutyaáldozatokat.<sup>77</sup>

Különös ez a kettősség (mondhatni szinkretizmus) az Árpád-korban, hogy bár már keresztény hitre tértek az emberek, az építési áldozatot és egyéb babonás szokásokat még jó ideig alkalmazták és tiszteletben tartották.<sup>78</sup> A fentebb említett, Cegléd határában feltárt házból is a keresztény szertartás kelléke, egy ostyasütő került elő, de mellette több olyan fenékbélyeges edényt is találtak, ami – mint láthattuk – gyakori kelléke volt a még pogány eredetű rituáléknak. Az eddigi ismereteink alapján valószínűnek tűnik, hogy ezek a motívumok valamilyen olyan jelentéssel bírtak, ami a hitükhöz,

<sup>66</sup> DARÓCZI-SZABÓ – TEREI 2011, 204, 208–209. Pusztán a kísérőleletek (ló- és marhacsont, tojás összetört darabjai) alapján nem kizárt, hogy Gyál 10. lelőhelyen is egy babonás szokás kapcsán került a földbe egy fenékbélyeges edény, melynek töredékeit sikerült megtalálni (SIMONYI 2003a, 357). Különleges leletgyűjtést sikerült feltárni Tiszaeszláron is: egy fenékbélyeges – bár lehet, hogy csak a korong rögzítő csavarjainak és farostjainak lenyomatai láthatóak az edény alján – fazékban helyeztek el érdekes pozícióban egy vaskést és két vasszeget, majd egy edénytöredékekkel lefedték az egészet (KOVALOVSKÁ 1980, 46 [26. rajz], 47, 81 [17. tábla 3–3a]).

<sup>67</sup> VÖRÖS 1990, 117–118.

<sup>68</sup> KVASSAY 2013, 503. A 9–10. századra keltezhető nyitrai temetőnél hasonló érték, valamivel több mint 39% jön ki erre vonatkozóan (VLKOLINSKÁ 2009, 268).

<sup>69</sup> M. NEPPER – MÓDY 1984, 114.

<sup>70</sup> VLKOLINSKÁ 2009, 269. Ebben az esetben az edények jelenlétét a pogánysággal és a halál utáni életben való hittel hozta kapcsolatba a szerző (VLKOLINSKÁ 2009, 267).

<sup>71</sup> VARADZIN 2007, 58 [Tab. 2], 78.

<sup>72</sup> GULYÁS 2014, 34.

<sup>73</sup> GULYÁS 2014, 6. kép 1. – Jászfényszaru 6; GULYÁS 2014, 7. kép 1. – Jfsz. 4; hasonló lehet még: GULYÁS 2014, 6. kép 3. – Jfsz. 10; GULYÁS 2014, 6. kép 4. – Jfsz. 11; GULYÁS 2014, 7. kép 2. – Jfsz. ép edény.

<sup>74</sup> GULYÁS 2014, 35, 43.

<sup>75</sup> GÁDOR 1973, 34.

<sup>76</sup> Bár nem fenékbélyeges, de erre a kettősségre utaló, építőáldozatként elásott edény került elő Buda 13. században épült plébániatemplomának szentélyében is (H. GYÜRKY 1967).

<sup>77</sup> VÖRÖS 1990, 117.

<sup>78</sup> A pogány szokások keresztény közegeben való továbbéléséről írt Sági Károly is (SÁGI 1967, 61). E jelenség kutatásának fontosságára Wolf Mária is felhívta a figyelmet (WOLF 1993, 543–544), mivel valóban elgondolkodtató, hogy a minden bizonnyal nem keresztény eredetű építési áldozatok és ehhez hasonló babonás szokások hogyan fértek össze a keresztény hittel és az annak helyet adó templomokkal.

hiedelemvilágukhoz kapcsolódott.

Mindezek után persze felmerülhet a kérdés, hogy ha ezek a fenékbélyeggel ellátott edények valamilyen különleges szerepet tölthettek be a mindennapokban, tehát pl. babonás szokások kellékeként vagy sírba helyezett ételmellékek tárolójaként voltak jelen, akkor miért nem ezeket használták minden egyes rituálénál és temetkezésnél? Erre vonatkozóan talán az emberek egyéniségének különbözősége szolgálhat válaszként. Ezzel kapcsolatban természetesen csak hipotézisekről beszélhetünk, mivel ilyen kérdésben biztos választ adni már nem lehetséges. Így csak feltételezhető, hogy egy-egy babonás szertartásnál maga az edény, amibe vagy ami alá a tojást, szöveget, követ, stb. elhelyezték, nem feltétlenül volt fontos és elhagyhatatlan. A fenékbélyeges – tehát különböző jelentésű szimbólummal ellátott – kerámia inkább csak egyfajta biztosíték lehetett, hogy ha ilyet használnak, akkor mindenképp elérik céljukat. Mivel az emberek mindig is különböző egyéniséggel bírtak, ebben a korban is eltérő mértékben vehették komolyan a hiedelmeket, ezért egyesek nem tartották fontosnak, hogy fenékbélyeges edényben ássák el az áldozatot vagy az ételmellékletet, míg mások szükségesnek látták, hogy ezzel is fokozzák, biztosítsák a szertartás sikerét.<sup>79</sup> A különböző szemléletre utalhat a szándékos rongálás is, amely bár sokszor megfigyelhető a babonás szokásoknál használt edényeknél, mégsem alkalmazták minden esetben.<sup>80</sup>

## ÖSSZEZÉS ÉS TOVÁBBI KUTATÁSI SZEMPONTOK

Jelen tanulmány célja az újabb jászfényszarui példányok bemutatása, illetve az Árpád-kori fenékbélyeges kerámiák kérdésével kapcsolatban született elméletek egyfajta revizója és a téma folytatása volt. A fenékbélyeggel ellátott edények hazai kutatása még mondhatni gyerekcipőben jár a külföldi kutatottsághoz képest, mivel bár összefoglaló művek még ott sem igen születtek, de több új tanulmány is napvilágot látott ebben a témában. Éppen ezért a további kutatási szempontok között elsőként időszerű lenne a magyarországi leletanyag lehetőség szerint minél teljesebb felgyűjtése. Már az így létrehozott adatbázis is sokat segíthetne abban, hogy esetleges regionális jellemzőket, különbségeket keressünk, illetve átfogóbb képet kapjunk a fenékbélyeges edények előkerülési körülményeire és mintavilágára vonatkozóan. Miután áttekinthetővé válik a hazai leletanyag, lehetőség nyílik a külföldön megfigyelt jelenségekkel való összevetésre is.

A téma különlegességét az adja, hogy a fenékbélyeges edények nem pusztán mindennapi használatra szánt tárgyak, hanem egyben az akkor élt emberek hiedelemvilágának, szimbólumrendszerének tárgyiasult emlékei is. A rajtuk fellelhető jelképek fontosságát és mondhatni örökérvényű jelentését erősíti az is, hogy a motívumok térben (Európa több részén, de más kontinenseken is) és időben (az őskortól egészen napjainkig) is széles körben ismertek, és újra meg újra felbukkannak az egyes korok és népcsoportok különböző tárgyain.

<sup>79</sup> Egy másik lehetőség, hogy egyfajta váltás figyelhető meg az áldozat elhelyezésében, mert az áldozat edényben történő elhelyezésének szokása megmarad, de az edény már mint csak tárolóedény és nem mint az áldozat szerves része van jelen (PÖLÖS 2001, 470). A jelenleg még hiányos és nem szisztematikus adatgyűjtés miatt, illetve mivel ismerünk azonos időszakból származó, de különböző minőségű és jellegű (egyszerű és díszített, fenékbélyeges és fenékbélyeg nélküli, import és helyi készítésű, stb.), áldozatot tartalmazó edényt, ez a feltevés egyelőre nem támasztható alá. Azonban az több lelőhely esetében is megfigyelhető, hogy valamilyen szempontból különleges kerámiát választottak ki erre a célra és ha épp nem is volt ellátva fenékbélyeggel, de legalább ritka import edény volt (H. GYURKY 1967, 82 [13. j.]; SZABÓ 2013, 11).

<sup>80</sup> Sági Károly az edény átfúrását azzal magyarázza, hogy a szájjal lefelé fordított edény jót és rosszat is megkötött, ezért szabad utat kellett nyitni a jó kiáramlására, erre pedig a legegyszerűbb megoldás az volt, ha átfúrták vagy áttörték az edény alját (SÁGI 1967, 57 [5. kép], 60). Bár a jászfényszarui edények fenékekkel lefelé voltak a gödörbe állítva (legalábbis a fotók alapján a teljesen ép fazék bizonyosan így került elő), hasonló megfontolásból lyukaszthatták át az aljukat. A kiegészíthető edény hiányzó darabjai nem kerültek elő, így az sem kizárható, hogy ezek is a szándékos rongálás áldozatai lettek. A babonás szokás kellékeként használt kánai edények között is találtak olyat, amelynek oldalfalából szándékosan törtek ki egy darabot (TEREI 2010, 94; DARÓCZI-SZABÓ – TEREI 2011, 199).

## RÖVIDÍTÉSEK

Fá = fenékátmérő  
Jfsz. = Jászfényszaru  
Ltsz. = leltári szám

## IRODALOM

BALOGH Albin

1927 Az esztergomi múzeum bélyeges agyagedényei. *Archaeologiai Értesítő* 41, 209–217.

BARANOV, Igor A.

1990 Die Keramik der Saltovo-Majaki-Kultur in der Krim. In: Bálint Csanád (Hrsg.): *Die Keramik der saltovo-Majaki Kultur und ihrer Varianten*. (Varia Archaeologica Hungarica 3.) Archaeologisches Institut der UAW, Budapest. 23–47.

BENCZE Zoltán

1998 Egy sziklagödör kerámiaanyaga a hadtörténeti múzeum udvarán. *Budapest Régiségei* 32, 165–170.

BIKIĆ, Vesna

1994 *Srednjovekovna keramika Beograda./Medieval Pottery from Belgrade*. (Posebna izdanja 25.) Arheološki Institut, Beograd.

BÍRÓ Gyöngyvér

2013 Árpád-kori település Jászfényszaru–Szőlők-alján./Part of a settlement from the Árpadian Age in Jászfényszaru–Szőlők-alja. In: Pintér-Nagy Katalin – Takács Melinda (szerk.): *Acta Universitatis Szegediensis. Acta Iuvenum Sectio Archaeologica. Tomus I*. Szegedi Tudományegyetem, Szeged. 144–171.

2014 Többretegű Árpád-kori település Jászfényszaru–Szőlők-alján./Multi-layered Árpád Age Settlement at Jászfényszaru–Szőlők-alja In: Rácz Tibor Ákos (szerk.): *A múltnak kútja. Fiatal középkoros régészek V. konferenciájának tanulmánykötete./The Fountain of the Past. Study Volume of the Fifth Annual Conference of Young Medieval Archaeologists*. Ferenczy Múzeum, Szentendre. 113–131, 385–397, 454.

BÍRÓ et al.

2014 BÍRÓ Gyöngyvér – FINTOR Krisztián – RAUCSIK Béla – WOLF Mária – TÓTH Mária Jászfényszaru–Szőlők-alja lelőhelyről származó Árpád-kori kerámiák archeometriai vizsgálata./Archaeometrical Analysis of Árpadian Age Ceramics from Jászfényszaru–Szőlők-alja. *Archeometriai Műhely* 2014. XI./1, 27–38.

CAMENZIND, Eva

2011 *Das Dorf Biňa im Mittelalter. Unter Berücksichtigung der Ausgrabungsperioden 1989–1996./Biňa v stredoveku. Výskumy v rokoch 1989–1996*. (Zborník Slovenského Národného Múzea. Archeológia Supplementum 5.) Slovenské Národné Múzeum-Archeologické Múzeum, Bratislava.

COSMA, Călin

2002 *Vestul și Nord-Vestul României în Secolele VIII–X. D. H. Interferențe etnice și culturale în milenile I a. Chr. - I p. Chr 6*. Editura Nereamia Napocae, Cluj-Napoca.

ČERMÁK, Kliment

1886 Archäologische Forschungen auf dem Hrádek in Čáslau. *Zeitschrift für Ethnologie* 18, 659–664.

CSÁNYI Viktor

2008 Egy Árpád-kori falrészlet feltárt emlékei Székkutas határában. *Hombár Múzeumi Műhely* 5. *Múzeumi Tanulmányok*, 9–34.

DARÓCZI-SZABÓ Márta – TEREI György

2011 Szájjal lefele fordított edények és tartalmuk az Árpád-kori Kána faluból. *Budapest Régiségei* 44, 198–226.

DONCSEVA-PETKOVA, Lyudmila

1977 *Błgarszka bitova keramika prez pannoto srednovekovije*. BAN, Szofia.

1980 *Znaci v'rbu arheologičeszkei pametnyici otszrednovekovna Błgarija VII–X. vek*. BAN, Szofia.

GÁDOR Judit

1973 Középkori templom és temető az edelényi Csebi-dűlőben. *A Miskolci Herman Ottó Múzeum Közleményei* 12, 26–36.

GROSS, Uwe

1991 *Mittelalterliche Keramik zwischen Neckarmündung und Schwäbischer Alb. Bemerkungen zur räumlichen Entwicklung und zeitlichen Gliederung*. Landesdenkmalamt Baden-Württemberg Archäologische Denkmalpflege, Stuttgart.

GULYÁS Gyöngyi

2014 Egy elpusztult tatárjárás kori ház Cegléd határában. In: Rosta Szabolcs – V. Székely György (szerk.): „*Carmen Miserabile*” A tatárjárás magyarországi emlékei. *Tanulmányok Pálóczi-Horváth András 70. születésnapja tiszteletére*. Katona József Múzeum, Kecskemét. 29–56.

GUTJAHR, Christoph – TIEFENGRABER, Georg

2003 *Die mittelalterliche Motte Alt-Hollenegg. Eine abgekommene Burganlage bei Deutschlandsberg, Steiermark*. (Beiträge zur Mittelalterarchäologie in Österreich. Beiheft 4/2003) Österreichische Gesellschaft für Mittelalterarchäologie, Wien.

H. GYŰRKY Katalin

1967 Középkori építőáldozat Buda egykori külvárosában. *Archaeologiai Értesítő* 94, 80–83.

HENSEL, Witold

1950 *Studia i materiały do osadnictwa Wielkopolski wczesnohistorycznej. Źródła wczesnodziejowe, Seria archeologiczna t. 1–2*. Nakł. Polskiego Tow. Prehistorycznego, Poznań.

HOLL Imre

1956 Adatok a középkori magyar fazekasság munkamódszereihez. *Budapest Régiségei* 17, 177–196.

HÖLLRIGL József

1930 Árpád-kori keramikánk. I. Fenékbélyeges edények. *Archaeologiai Értesítő* 44, 142–169.

JAKOBSZON, A. L.

1959 Rannyeszrednyevkovij Herszonesz. *MLA* 63.

JANKOVICH B. Dénes

1991 Ásatások az Árpád-kori Fenék falu területén 1976–1978./Ausgrabungen auf dem Gebiet des árpádenzeitlichen Dorfes Fenék 1976–1978. *Zalai Múzeum* 3, 185–211.

JELKÉPTÁR

2010 Hoppál Mihály – Jankovich Marcell – Nagy András – Szemadám György: *Jelképtár*. Helikon Kiadó, Budapest.

KÁRPÁTI Zoltán

2002 Árpád-kori majorság Budaújlak területén. *Budapest Régiségei* 35, 587–615.

KOSTRZEWSKI, J.

1925 *Znaki na dnach naczyn wczesnohistorycznych z Wielkopolski*. Niederluf Obornik, Praha. 117–130.

KOVALOVSKI Júlia

1980 *Településásatások Tiszaeszlár – Bashalmon./Siedlungsausgrabungen in Tiszaeszlár-Bashalom*. (Fontes Archaeologici Hungariae) Akadémiai Kiadó, Budapest.

KVASSAY Judit

2013 Kerámia 10–11. századi sírokban. Régi leletek, új lehetőségek. In: Révész László – Wolf Mária (szerk.): *A bonfoglalás kor kutatásának legújabb eredményei. Tanulmányok Kovács László 70. születésnapjára.* (Monográfiák a Szegedi Tudományegyetem Régészeti Tanszékéről 3.) Szegedi Tudományegyetem, Szeged. 499–510.

MAKAROVA, T. I. – PLETNYEVA, Sztvetlana A. (szerk.)

2003 *Krim. Szevero-Vosztocnoje Pricernomorje i Zakavkazje v epohu srednyevkovja IV–XIII. veka.* Archeologija, Moszkva.

MERVA Szabina

2008 *Kerámia a 10–11. századi sírokban.* Szakdolgozat. Eötvös Loránd Tudományegyetem, Budapest.

2014 The analysis of pottery from 10<sup>th</sup>–11<sup>th</sup> century graves in the Carpathian Basin. Technological and typo-chronological studies. In: Doncheva-Petkova, Lyudmila – Balogh, Csilla – Türk, Attila (eds.): *Avars, Bulgars and Magyars on the Middle and Lower Danube. Proceedings of the Bulgarian-Hungarian Meeting, Sofia, May 27–28, 2009.* National Institute of Archaeology and Museum BAS – Pázmány Péter Catholic University Faculty of Humanities and Social Sciences Department of Archaeology, Sofia – Piliscsaba. 197–262.

M. NEPPER Ibolya – MÓDY György

1984 Szentgyörgy (Kismacs) Árpád-kori templomának feltárása. A falu a XIII–XIV. században. *A Debreceni Déri Múzeum Évkönyve* 64, 91–121.

NÄBE, Max

1918 Die Bodenstempel auf wendischen und frühdeutschen Gefäßen des 9–14. nachchristlichen Jahrhunderts. *Mannus* 10, 71–91.

PARÁDI Nándor

1959 *Technikai vizsgálatok népvándorláskori és Árpád-kori edényeken/Technologische Untersuchungen an Töpferware aus der Völkerwanderungs- und Arpadenzeit.* (Régészeti Füzetek I. 12.) Magyar Nemzeti Múzeum – Történeti Múzeum, Budapest.

1960 Árpád-kori perembélyeges edénytöredék Pécsről./Gefäßbruchstück aus der Arpadenzeit, von Pécs. *A Janus Pannonius Múzeum Évkönyve* 1959, 91–93.

PARCHOMENKO, Olga V.

1990 Die Keramik der Variante der Saltovo-Kultur am oberen Lauf des Flusses Don. In: Bálint, Csanád (Hrsg.): *Die Keramik der Saltovo-Majaki Kultur und ihrer Varianten.* (Varia Archaeologica Hungarica 3.) Archäologisches Institut der UAW, Budapest. 291–313.

PLETNYEVA, Sztvetlana A.

1967 Ot kocsevij k gorodam. Szaltovo-majackaja kultura. *MLA* 142.

PÖLÖS Andrea

2001 Építőáldozatok. In: Cseri Mikós – Tárnoki Judit (szerk.): *Népi építészet a Kárpát-medencében a bonfoglalástól a 18. századig.* Szabadtéri Néprajzi Múzeum – Jász-Nagykun-Szolnok Megyei Múzeumok Igazgatósága, Szentendre – Szolnok. 467–485.

RICHTER, Miroslav

1982 *Hradištko u Davle – městečko ostravského kláštera.* Academia, Praha.

ROMÁN János

1965 A sárospataki fazekasság műszókincs és szerszámkészlete. *Herman Ottó Múzeum Évkönyve* 5, 347–397.

RUSNÁK, Rastislav

2011 Dve sredoveké parcely v Košiciach. *Slovenská Archeológia* LIX-1, 149–188.

RYBAKOV, Boris Aleksandrovič

1948 *Remeslo drevnej Rusi.* Izd. Akademii nauk SSSR, Moszkva.



SÁGI Károly

1967 Árpád-kori varázslás régészeti emlékei. *Veszprém Megyei Múzeumok Közleményei* 6, 55–85.

H. SIMON Katalin

1996 Árpád-kori és késő középkori leletek Gellénháza-Városrét lelőhelyen./Árpádenzeitliche und spätmittelalterliche Funde in Gellénháza-Városrét. *Zalai Múzeum* 6, 197–220.

SIMONYI Erika

2001 Kora Árpád-kori település részlet Mezőkeresztes–Cethalomról. Újabb adatok az Északkelet-magyarországi Árpád-kori kerámia keltezéséhez és az ún. fabéléses lakóházakról. *Wosinsky Mór Múzeum Évkönyve* 23, 359–391.

2003a Beszámoló az M0. autópálya Gyál 3. és Gyál 10. lelőhelyén feltárt Árpád-kori lakóházakról. *Békés Megyei Múzeumok Közleményei* 24–25, 353–374.

2003b Előzetes jelentés a felsőzsolca-várdombi ásatásról (1992–2001). *Herman Ottó Múzeum Évkönyve* 42, 109–133.

2010 *10–13. századi települések Északkelet-Magyarországon és a régió Árpád-kori kerámiája*. Doktori disszertáció. Eötvös Loránd Tudományegyetem, Budapest.

ŠOLLE, M.

1963 Statistický rozbor kourimské keramiky z 9.–10. století. *Archeologické rozhledy* 15, 177–180, 189–195.

1979 Pšovská keramika a její vztahy k hrncářskému okruhu Kourimskému. *Archeologické rozhledy* 31, 498–526.

ȘTEFAN et al.

1967 ȘTEFAN, Gh. – BARNEA, I. – COMȘA, Maria – COMȘA, Eugen  
*Dinogetia I. Așezarea feudală timpurie de la Biserița-Garvăn*. (Biblioteca de arheologie 13.) Editura Academiei Republicii Socialiste România, București.

SZABÓ Dénes Kristóf

2013 Árpád-kori mágikus deponáció Csanádpalota Juhász T.-tanya lelőhelyről. In: Varga Máté (szerk.): *Fiatalközépkoros Régészetek IV. Konferenciájának Tanulmánykötete./Study Volume of the 4th Conference of Young Medieval Archaeologists*. Rippl-Rónai Múzeum, Kaposvár. 11–18.

SZÓKE Béla Miklós

1992 Die Karolingenzeitliche Gräberfelder I-II. von Garabonc-Ófalu. *Anteus* 21, 41–271.

1994 Karoling-kori szolgálónépi temetkezések Mosaburg/Zalavár vonzaskörzetében: Garabonc-Ófalu I–II./Karolingerzeitliche Diestvölkerbestattungen im Umkreis von Mosaburg/Zalavár: Garabonc-Ófalu I–II. *Zalai Múzeum* 5, 252–317.

TAKÁCS Miklós

1993 A kislalföldi Árpád-kori cserépbográcsok pontosabb időrendje (Egy kísérlet a leletanyag rendezésére)./Die präzisere Chronologie der Árpádenzeitlichen Tonkessel der Kleinen Tiefebene (Versuch einer systematisierung des Fundmaterials). *Herman Ottó Múzeum Évkönyve* 30–31/2, 447–487.

1996 Veszprém megye 10–11. századi kerámiája./Die Keramik des 10–11. Jahrhunderts im Komitat Veszprém. *Pápai Múzeumi Értesítő* 6, 329–350.

TEREI György

2010 Az Árpád-kori Kána falu. In: Benkő Elek – Kovács Gyöngyi (szerk.): *A középkor és a kora újkor régészete Magyarországon./Archaeology of the Middle Ages and the Early Modern period in Hungary*. Magyar Tudományos Akadémia Régészeti Intézete, Budapest. 81–111.

TÖRÖK Gyula

1973 *Sopronkőhida IX. századi temetője*. (Fontes Archaeologici Hungariae) Akadémiai Kiadó, Budapest.

VARADZIN, Ladislav

2007 Značky na dnech keramických nádob ze Staré Boleslavi/Bodenmarken auf den Keramikgefäßen aus Stará Boleslav. *Archeologické rozhledy* LIX–2007, 53–79.

VÁŇA, Z.

- 1973 Značky na keramice ze slovanských hradišt' v Zabuřanech a v Bílině, okr. Teplice. *Archeologické rozhledy* 25, 196–215.

VLKOLINSKÁ, Ivona

- 1996 Die Grabverbände mit der Keramik des 9–10. Jh. aus dem Gebiet der Slowakei aufgrund geographisch-chronologischer Analysen. In: Bialeková, Darina – Zábajník, Jozef (hrsg.): *Ethnische und kulturelle Verhältnisse an der mittleren Donau vom 6. bis zum 11. Jahrhundert. Symposium Nitra 6. bis 10. November 1994*. VEDA, Bratislava. 313–333.
- 2009 The cemetery Nitra-Lupka and the marks on the vessel's bottoms. In: V. Grigorov, M. Daskalov, E. Komatarova (eds.): *Eurika. In honorem Ludmílae Donchevae-Petkovaie*. Nacionalen archeologičeski institut i muzej BAN, Sofija. 267–273.
- 2012 K problematike značiek na dnách nádob z Nitry-Lupky. *Archaeologia historica* vol. 37. iss. 1., 236–250.

VÖRÖS István

- 1990 Kutyaáldozatok és kutyatemetkezések a középkori Magyarországon I. *Folia Archaeologica* 41, 117–145.

WADYL, Sławomir

- 2008 Geneza znaków na dnach naczyń średniowiecznych. In: Kucypery, Pawła – Wadył, Sławomir (pod red.): *Kultura materialna średniowiecza w Polsce. Materiały ze studenckiej konferencji naukowej Toruń, 24–25 kwietnia 2008 roku*. Toruń. 95–104.

WOLF Mária

- 1993 Babonás szokások Árpád-kori falvainkban. *Herman Ottó Múzeum Évkönyve* 30–31/2, 543–559.
- 2002 10. századi kerámialeletek Borsodon. *Herman Ottó Múzeum Évkönyve* 41, 39–60.
- 2003 Adatok 10. századi edényművességünkhöz. A borsodi leletek tanúságai. *Herman Ottó Múzeum Évkönyve* 42, 85–108.
- 2006 Adatok a X. századi magyarság kerámiaművességéhez. In: Holló Szilvia Andrea – Szulovszky János (szerk.): *Az agyagművesség évezredei a Kárpát-medencében. (Az anyagi kultúra a Kárpát-medencében 1.) Magyar Tudományos Akadémia Veszprémi Akadémiai Bizottsága, Budapest – Veszprém*. 47–58.
- 2013 Kerámiavizsgálatok eredményeinek felhasználása 10–13. századi településeink kutatásában I. (Borsod). In: Révész László – Wolf Mária (szerk.): *A honfoglalás kor kutatásának legújabb eredményei. Tanulmányok Kovács László 70. születésnapjára*. (Monográfiák a Szegedi Tudományegyetem Régészeti Tanszékéről 3.) Szegedi Tudományegyetem, Szeged. 755–797.

**ÁRPADENZEITLICHE KERAMIKEN MIT BODENSTEMPEL IN JÁSZFÉNYSZARU – SZŐLŐK ALJA**  
BEMERKUNGEN ZUR FRAGE VON KERAMIKEN MIT BODENSTEMPEL

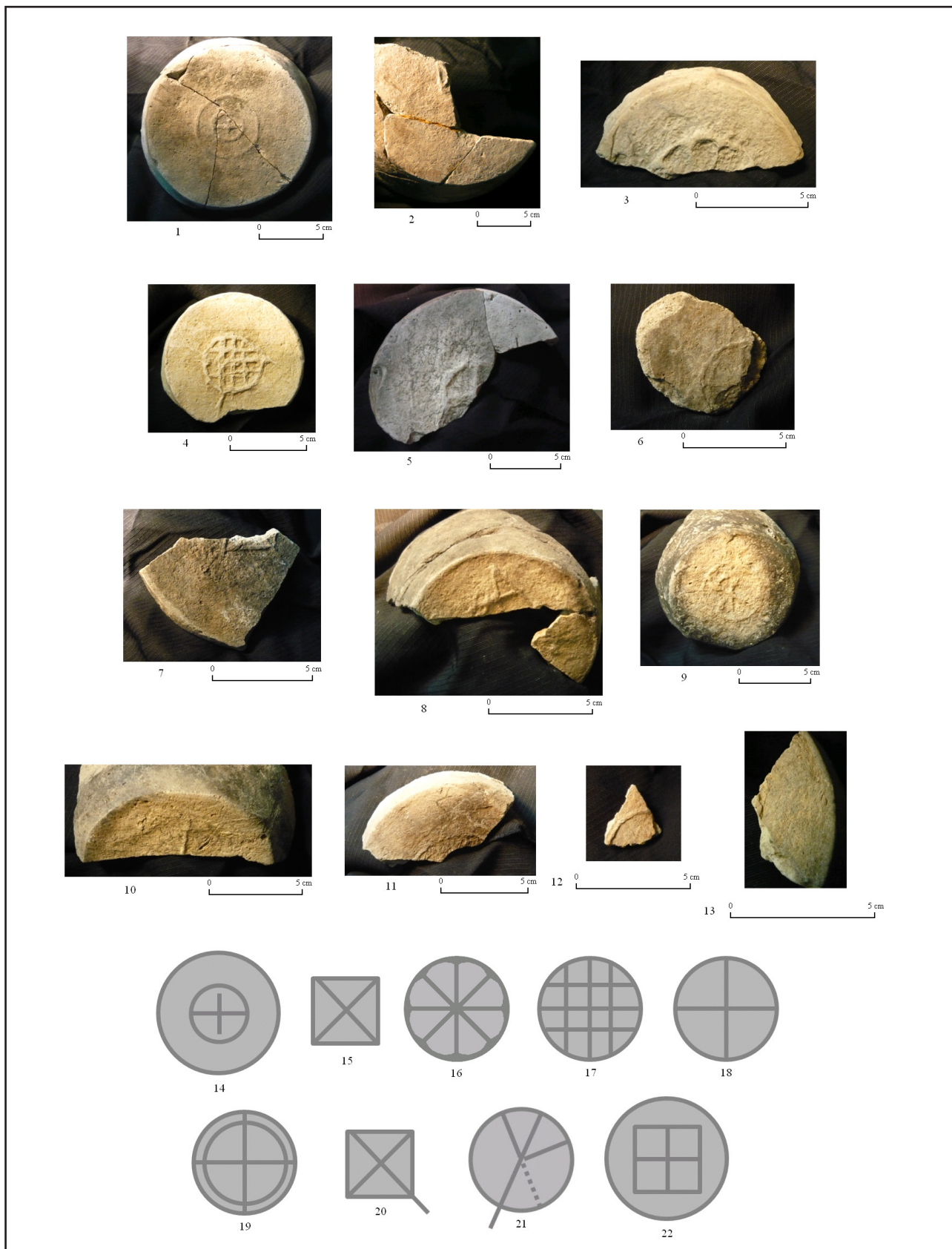
GYÖNGYVÉR BÍRÓ

In Jászfényszaru-Szőlők alja sind ein großer, arpadenzeitlicher Siedlungsabschnitt, einige sarmatische Objekte und vorgeschichtliche Funde zum Vorschein gekommen. Der Siedlungsabschnitt bestand aus 44 Gebäuden, mehreren Gräben, Gruben, äußeren Backofen, einer Koppel und aus einem als Räucher bestimmbares Objekt.

Das Ziel dieses Aufsatzes ist die Vorstellung der Keramiken mit Bodenstempel aus den arpadenzeitlichen Objekten, weiterhin die Untersuchung der Theorien in diesem Thema. In Jászfényszaru sind aus den mehr als 900 Keramikfundstücken insgesamt 13 Scherben mit Bodenstempel und 2 heile, bzw. ergänzbare, auf 12.–13. Jahrhundert datierbare Töpfe zum Vorschein gekommen. Nach der Untersuchung ist hervorgegangen, dass die Muster der Exemplare aus Jászfényszaru wahrscheinlich auf eine Scheibeunterlage gemeißelt wurden, die später an eine Scheibe befestigt wurde. Man braucht zur Herstellung der Töpfe mit Bodenstempel keinen besonderen Sachverstand, die Zeichen konnten leicht hergestellt werden. Das Motiv kann im Fall der Scherben nicht immer rekonstruiert werden, und die Scherben verraten auch die Funktion nicht sehr viel. Aufgrund des Fundumstandes der zwei heilen Gefäße tritt aber die Deutungsmöglichkeit auf, ob diese Gefäße eventuell als Zubehör für einen abergläubischen Brauch verwandt wurden. Seit langem ist die Frage der Funktion von Gefäßen mit Bodenstempel umstritten, von den früheren Ansichten nehmen die meisten Forscher vielleicht die Auslegung als Gefäßmarke an.

Diese Hypothese kann aber verworfen werden, weil (1) die Motive zu einfach sind, können leicht nachgeahmt werden, und sie sind nicht genug ausdrucksvoll; (2) wir können den gleichen Musterschatz von voneinander weit entfernten Fundstellen finden; (3) in je einer Fundstelle – oder sogar auch innerhalb eines Grabes – sind die Motive sonderlich vielfältig. Aufgrund der manchmal besonderen Fundverhältnisse (z. B.: als Zubehör eines abergläubischen Brauches, als Grabbeigabe) ist vorstellbar, dass die Bodenstempel symbolischen Inhalt hatten und die damit versehenen Gefäße haben eine spezielle Rolle im Leben der arpadenzeitlichen Menschen gespielt.





1. tábla

1–13: Fenékbélyeges kerámiatöredékek Jászfényszaru – Szőlők aljáról: 1–13. töredék  
 14–22: A jászfényszarui fenékbélyegesek rekonstrukciói



2. tábla

- 1: Az ép fenékbélyeges edény és az azt tartalmazó objektum  
 2: A kiegészíthető fenékbélyeges edény és az azt tartalmazó objektum, illetve a fazékból származó állatcsont