

ZWISCHEN BYZANZ UND DER STEPPE

ARCHÄOLOGISCHE UND HISTORISCHE STUDIEN
FESTSCHRIFT FÜR CSANÁD BÁLINT ZUM 70. GEBURTSTAG

BETWEEN BYZANTIUM AND THE STEPPE

ARCHAEOLOGICAL AND HISTORICAL STUDIES IN HONOUR OF
CSANÁD BÁLINT ON THE OCCASION OF HIS 70TH BIRTHDAY



INSTITUTE OF ARCHAEOLOGY
RESEARCH CENTRE FOR THE HUMANITIES
HUNGARIAN ACADEMY OF SCIENCES

ZWISCHEN BYZANZ UND DER STEPPE

ARCHÄOLOGISCHE UND HISTORISCHE STUDIEN

FESTSCHRIFT FÜR CSANÁD BÁLINT ZUM 70. GEBURTSTAG

BETWEEN BYZANTIUM AND THE STEPPE

ARCHAEOLOGICAL AND HISTORICAL STUDIES IN HONOUR OF

CSANÁD BÁLINT ON THE OCCASION OF HIS 70TH BIRTHDAY



Csanád Bálint in Istanbul, in front of the finds brought to light during the excavations preceding the underground construction (2013)

ZWISCHEN BYZANZ UND DER STEPPE

ARCHÄOLOGISCHE UND HISTORISCHE STUDIEN
FESTSCHRIFT FÜR CSANÁD BÁLINT ZUM 70. GEBURTSTAG

BETWEEN BYZANTIUM AND THE STEPPE

ARCHAEOLOGICAL AND HISTORICAL STUDIES IN HONOUR OF
CSANÁD BÁLINT ON THE OCCASION OF HIS 70TH BIRTHDAY

EDITED BY

ÁDÁM BOLLÓK, GERGELY CSIKY AND TIVADAR VIDA

with assistance from
Anett Mihácz-Pálfi and Zsófia Masek

INSTITUTE OF ARCHAEOLOGY
RESEARCH CENTRE FOR THE HUMANITIES
HUNGARIAN ACADEMY OF SCIENCES
BUDAPEST 2016

The publication of this volume was generously funded by the
Hungarian Academy of Sciences
and the
Research Centre of the Humanities, Hungarian Academy of Sciences



MTA

Bölcsészettudományi
Kutatóközpont

DRAWINGS AND ILLUSTRATIONS
Magda Éber and Sándor Ósi

DESKTOP EDITING AND LAYOUT
AbiPrint Kft.

© Institute of Archaeology, Research Centre for the Humanities
Hungarian Academy of Sciences, 2016
© The authors, 2016
© The editors, 2016

All rights reserved. No part of this publication may be reproduced or transmitted in any form or by any means, electronic or mechanical, including photocopy, recording or any other information storage and retrieval system, without requesting prior permission in writing from the publisher.

Cover photo: Detail of an Early Byzantine mosaic floor, Kissufim, Israel
(© Photo: Vladimir Naichin, Courtesy of the Israel Antiquities Authority)

Responsible editor: Pál Fodor

ISBN 978-615-5254-05-5

Printed in Hungary by
Kódex Könyvgyártó Kft., Budapest
Director: Attila Marosi

TABLE OF CONTENTS

Editors' Preface	9
FALKO DAIM	
Der Forscher und sein Gegenstand. Ein Gespräch mit Csanád Bálint	13
GLIMPSES OF BYZANTIUM AND THE WESTERN WORLD IN LATE ANTIQUITY	
ÁDÁM BOLLÓK	
A Fifth-Century Scriptural Amulet from Hács-Bédepuszta in its Mediterranean Context	31
ELLEN RIEMER	
Eine Ostgermanin in der Pfalz	63
PATRICK PÉRIN – THOMAS CALLIGARO	
Note sur l'origine des grenats utilisés par les orfèvres du haut Moyen Âge occidental européen	75
NOËL ADAMS	
Of Men and Mushrooms	87
PAOLO DE VINGO – PAOLA MARINA DE MARCHI	
The Circulation of Artefacts, Fashions and Styles in Langobard Lombardy and their Interactions with the Contemporary Byzantine Culture	115
CHRISTOPH EGER	
Vielteilige Gürtel im südlichen und östlichen Mittelmeerraum	153
ZSÓFIA RÁCZ	
Ein frühmittelalterlicher Pressmodellfund aus dem mittleren Dnjepr-Gebiet	175
YVONNE PETRINA	
Das spätantike Schätzchen von Taposiris Magna (Ägypten)	183
SEBASTIAN BRATHER	
Grubenhäuser und Haushalte. Zur Sozialstruktur frühmittelalterlicher Siedlungen in Ostmitteleuropa	195
GERGELY CSIKY	
Inner Asian or Byzantine? Lanceheads from Merovingian Cemeteries: A View from the Carpathian Basin	209
PETER SCHREINER	
Die Donau als Paradiesfluss: Ein unbekannt gebliebenes byzantinisches Lexikonlemma aus dem frühen 10. Jahrhundert.	223

BARTŁOMIEJ SZYMON SZMONIEWSKI Metalwork in Gold and Silver during Tang and Liao Times (618–1125)	231
THE AVARS AND THEIR CONTACTS WITH THE MEDITERRANEAN WORLD	
TIVADAR VIDA “They Asked to Be Settled in Pannonia...” A Study on Integration and Acculturation – The Case of the Avars	251
RÓBERT MÜLLER Spätantike Elemente in den Gräberfeldern der frühen Keszthely-Kultur	271
ORSOLYA HEINRICH-TAMÁSKA Une époque de bouleversement? Remarques sur l’étude de l’antiquité tardive et de la paléochrétienté en Pannonie.	291
FLORIN CURTA Amphorae and Seals: The “Sub-Byzantine” Avars and the <i>Quaestura Exercitus</i>	307
UWE FIEDLER Nochmals zur Datierung der Wall- und Grabenzüge an der mittleren Donau. Vorgelagerter Grenzschutz des spätrömischen Reiches oder Machtdemonstration der awarischen Herrscher?	335
GERGELY SZENTHE Crisis or Innovation? A Technology-Inspired Narrative of Social Dynamics in the Carpathian Basin during the Eighth Century	351
RAIMAR W. KORY Die nautilusförmige Schale Nr. 18 von Nagyszentmiklós – Erwägungen zu Parallelen und Provenienz.	371
RADU HARHOIU Archäologische Grabungen in Schässburg – Dealul Viilor, Fundstelle „Gräberfeld“. Befund 359 – ein Wohngebäude aus der Spätawarenzeit.	393
ERWIN GÁLL – SÁNDOR ROMÁT The Current State of Archaeological Research on the Avar Period in the Banat. Observations on the Changes in the Avar Settlement Territory in this Region and on Some Early Medieval Cultural-Sociological Phenomena	433
PÁL SÜMEGI – KATALIN NÁFRÁDI – GUSZTÁV JAKAB – TÜNDE TÖRŐCSIK Did an Extreme Dry Climate Lead Actually to the Collapse of the Avar Empire in the Carpathian Basin – A Fact or Fiction?	469

EASTERN EUROPE, THE ANCIENT HUNGARIANS AND THE CARPATHIAN BASIN IN THE NINTH CENTURY

MIKLÓS TAKÁCS

The Ninth-Century Carpathian Basin on the North-Western Edge of the First Bulgarian State. An Overview of Some Hypotheses and Remarks and Their Evaluation 501

MECHTHILD SCHULZE-DÖRRLAMM

Zur Interpretation der vergoldeten Kupferblechreliefs aus dem grossmährischen Burgwall Bojná I (Slowakei) 519

ISTVÁN VÁSÁRY

Hungarians and Mongols as "Turks": On the Applicability of Ethnic Names 537

АЛЕКСЕЙ В. КОМАР

Поясные наборы IX-X вв. с «мифологическими» сюжетами 545

VLADIMIR A. IVANOV

Similarities in the Funerary Rites of the Ancient Hungarians of the Conquest Period and the Ugric Peoples of the Urals: A Possible Genetic Link. 557

THE CARPATHIAN BASIN IN THE TENTH–ELEVENTH CENTURIES

PÉTER LANGÓ – ANDRÁS PATAY-HORVÁTH

Hungarian Belt – Bulgarian Belt? Some Notes on the Distribution of Ribbed Belt Mounts 567

LÁSZLÓ KOVÁCS

Eine Variante der sogenannten geflochtenen Drahringe: die doppelt gedrehten Drahringe im 11. Jahrhundert im Karpatenbecken (Skizze) 591

ADAM BIRO

Notes on the Tenth-Century Magyar Bow. Mutilated, Ruptured and Broken Lateral Tip Plates in the Tenth–Eleventh-Century Archaeological Material of the Carpathian Basin 605

GABRIEL FUSEK

Eine karolingische Prunkschnalle von Nitra-Šindolka, Grab F246. 623

LÁSZLÓ RÉVÉSZ

Die Gräberfelder des 10.–11. Jahrhunderts im Banat 631

CENTRAL AND EAST-CENTRAL EUROPE IN THE MIDDLE AGES

ALEXANDER T. RUTTKAY

Nitrianska Blatnica – The Origins and the Ninth–Sixteenth-Century History of the St. George Rotunda as Reflected in the Archaeological Record 663

MARCIN WOŁOSZYN – IWONA FLORKIEWICZ – TOMASZ DZIEŃKOWSKI – SYLWESTER SADOWSKI – ELŻBIETA M. NOSEK – JANUSZ STĘPIŃSKI Cherven before Cherven Towns. Some Remarks on the History of the Cherven Towns Area (Eastern Poland) until the End of 10 th Century	689
ELEK BENKŐ Burials in Medieval Cistercian Monasteries – A Case Study from the Cistercian Abbey at Pilis	717
BALÁZS GUSZTÁV MENDE The Demographic Character of the Bátmonostor Population	741
CHRISTIAN LÜBKE Das Phänomen der Gäste im östlichen Europa: Ansätze einer Willkommenskultur für Migranten im Mittelalter.	755
JOHANNES FRIED Aufstieg aus dem Untergang. Der Geist der Apokalypse und die Geburt der Wissenschaft	765
List of Contributors	783

DIE GRÄBERFELDER DES 10.-11. JAHRHUNDERTS IM BANAT

László Révész

Cemeteries of the Tenth–Eleventh Centuries in the Bánát

The southern part of the Bánát region was sparsely settled during the tenth century. The archaeological heritage of the assumed Slavic and Bulgar local population do not appear in the archaeological record. The settlements of the ancient Hungarian form three major clusters in the northern Bánát and along the Maros. Their burial grounds contain few graves, reflecting a mobile lifestyle and briefly occupied encampments. Permanent villages only emerged from the close of the tenth century onward. The marchland protecting the Hungarian settlement territory ran between the Temes and Bega rivers and to their south. However, no traces of military settlements guarding the marchland have yet been found.

Keywords: Bánát, tenth–eleventh-century cemeteries, ancient Hungarians, settlement territory, micro-regions, archaeology

DIE GEOGRAPHISCHEN VERHÄLTNISSE IM BANAT

Die kurze historisch geographische Charakterisierung des Raumes kann aufgrund der Monographie von Sándor Kókai¹ folgenderweise zusammengefasst werden: Das Banat begrenzen im Norden die Marosch, im Westen die Theiß und im Süden die Donau, während seine Ostgrenze die senkrechte Linie vom Eisernen Tor bis zur Marosch ist. Die sich in der abgesenkten und zerstückelten Torontal-Temescher Lößebene befindliche Serie von Schwemmkegeln (z. B. Marosch, Béga, Temesch, Berzava usw.) und Becken (z. B. Sumpfgebiet in Alibunar) bzw. schmalen bis breiteren Talsohlen und Überschwemmungsgebiete mit ihrem wechselhaften Formenschatz (Sümpfen, Uferdünen, Gürtelbänken, Morästen und Mooren) gliedern reich die ebenen Mezzo- und Mikrolandschaften. Die Überschwemmungsebenen des Banats bildeten jahrhundertlang morastige, sumpfige, zeitweise und ständig wasserbedeckte Schilfdickichte, Rohrkolbenflächen, Wiesen und Weiden. Über dieses Terrain erhoben sich – zuweilen nur einige Meter – hochwasserfreie Terrains (Schwemmkegel, Lößterrasseninseln, Lößbrücken, Sandsteppen), die den hier Lebenden vorteilhafte Ansiedlungs- und Lebensbedingungen boten und mit ihrem wechselhaften morphologischen Formenschatz die ebenenartigen Landschaften des Banats reich gliederten. All das vereint sich mit günstigen

¹ KÓKAI 2010, 13–36. Diese Forschungen wurden vom Europäischen Union und vom Ungarischen Staat durch den European Social Fund im Rahmen des Projektes von TÁMOP 4.2.4. A/2-11-1-2012-0001 'National Excellence Program' finanziert.

agro-ökologischen Einflüssen, und so verwirklicht sich auf diesen Terrains die Dominanz der Pflugwirtschaftung seit Jahrhunderten.

Das Gebiet bedecken Fließwasser-Lössschlamm, lößartige Ablagerung aus dem Pleistozän und Holozän. Der vorherrschende Boden sind verschiedene Varianten von Schwarzerde. Die Flüsse und die Nebenarme der Marosch sowie die aus den Schwemmkegelrändern kommenden Wasserläufe haben gemeinsam ein gegliedertes hydrographisches Bild geschaffen, das die ständig und zeitweise wasserbedeckten sumpfig-moorigen Gebiete und Moräste noch weiter bereicherten. Die Flüsse und Bäche des Gewässersystems Temesch-Begatal, die sich mit ihrem schwankenden Wasserlauf und geringen Gefälle beim Herumwandern in den ebenen Gebieten des Banats bis zur Unkenntlichkeit in verschlungene Adern aufgliederten, haben bei Hochwassern so außerordentliche Wassermassen befördert, zu deren Ableitung die Flussbetten unfähig waren und so, über ihre Ufer tretend, mehrere hunderttausend Morgen überfluteten und riesige Moräste schufen.

In diese Umgebung sind die Gräberfelder und Grabfunde des 10.–11. Jahrhunderts einzusetzen. Bei der Analyse und Kartierung der letzteren hat sich jedoch ergeben, dass die Grenzen des der Untersuchung unterzogenen Raumes in archäologischem Sinne weiter zu verstehen sind als die geographischen Grenzen. Denn die Fundorte verteilen sich nicht gleichmäßig, sondern gruppieren sich auf den Trockenflächen, die aus den Überschwemmungsgebieten der Flüsse herausragen, oder entlang deren Rändern, und zwar einander gegenüber, auf beiden Seiten der Flüsse und Überschwemmungsgebiete. Diese Erscheinung lässt sich entlang der Marosch, der Theiß und der unteren Donau gleichermaßen gut verfolgen, sie verdeutlicht, dass die Flüsse keine trennende, sondern eine verbindende Funktion im Leben der Gruppen erfüllten, die diesen Raum besetzt hatten. Andererseits aber sind die mittleren Gebiete sowohl der später zu behandelnden Batschka als auch des Banats (Temesch-Ebene, Sandgebiet in Deliblat) abgesehen von einigen verstreuten Gräberfeldern praktisch fundfrei, nur am östlichen Rand des letzteren Gebietes ist im Streifen zwischen Ebene und Berggebiet eine kleinere Gruppe von Gräberfeldern nachzuweisen.

In das Gebiet des Banats teilen sich seit 1920 drei Staaten, und diese Tatsache darf man keinesfalls bei der Bewertung der Gräberfelder des 10.–11. Jahrhunderts unberücksichtigt lassen. Während an seiner NW-Ecke, dem kleinen Stück des im Besitz Ungarns verbliebenen Gebiet zwischen Theiß, Marosch und Aranka, die Mitarbeiter des zuständigen Szegeder Museums eine ständige und intensive Forschungsarbeit betreiben, sind in den Rumänien und Jugoslawien (später, nach dessen Zerfall Serbien) angeschlossenen Gebieten höchstens gelegentliche Fundrettungen geschehen, als deren Ergebnis kleinere oder größere Gräberfeldteile gefunden wurden; vollkommen freigelegte und auswertbare Fundorte sind aber nur wenige bekannt. Eine bezeichnende Angabe ist, dass aufgrund der methodischen Ausgrabungen von Gyula Kisléghi Nagy in den Gemarkungen von Dudeştii Vechi /Óbesenyő (Ro) und Pusta Bucova/Bukovapuszta (Ro) genau ein dutzend Fundorte an der Wende vom 19. zum 20. Jahrhundert bekannt wurden, wogegen wir aus den seither vergangenen hundert Jahren aus dieser an landnahmezeitlichen Gräberfeldern reichen Gegend insgesamt nur von einem neueren Fundort (Dudeştii Vechi /Óbesenyő-Dragomir halma, Ro) Kenntnis haben.² Besonders in den südlichen Gebieten des Banats gehört die überwiegende Mehrheit der Fundgegenstände zu den Streufunden, von denen nur zu vermuten ist, dass sie einst als Grabbeigaben in die Erde gelangten. Als Beispiel verweise ich hier nur auf die problematische Beurteilung des Fundmaterials aus der Umgebung von Versec, auf das ich später noch ausführlicher zurückkomme.³ All diese Faktoren determinieren grundsätzlich den Quellenwert der uns zur Verfügung stehenden archäologischen Hinterlassenschaft und die Gültigkeit der aus ihrer Untersuchung zu ziehenden Schlussfolgerungen. Die Streuung der Fundorte ermöglicht aus der Sicht der Ausdehnung des Siedlungsgebietes vorsichtige Folgerungen, bezüglich seines Charakters und seiner Dichte verfügen wir jedoch kaum über gewichtigere Anhaltspunkte. Und das Faktum, dass das Gebiet des Banats in

² KISLÉGHI 1904, 417–421; KISLÉGHI 2010.

³ BÁLINT 1991, 221, 224, 260–261 (Kat.-Nr. 84, 104a, 320–323).

neuester Zeit politische Grenzen zerschnitten haben, hatte auch zum Ergebnis, dass dessen archäologisches Fundmaterial der ungarischen Landnahme- und Staatsgründungszeit unter Berücksichtigung des gesamten Gebietes nur im seltensten Fall untersucht wurde,⁴ die Analysen sich meist auf einzelne der von den modernen Staatsgrenzen zerschnittenen Gebiete beschränkten und nur selten über diese hinausblickten.

DIE GRÄBERFELDER UND GRABFUNDE DES 10.–11. JAHRHUNDERTS IM BANAT (ABB. 1)

Beim Verlassen des Erdőhát erreicht die Marosch das Gebiet der Großen Ungarischen Tiefebene, und von Deva/Déva (Ro) nach Westen setzt sich hier auch die Reihe der Gräberfelder des 10.–11. Jahrhunderts fort. Eine gut eingrenzbare Gruppe der Fundorte ist im Flussabschnitt von Glogovác/Öthalom (Ro) bis Nădlac/Nagylak (Ro) zu erkennen.⁵ Mit hoher Wahrscheinlichkeit kennen wir nur einen in die ersten beiden Drittel des 10. Jahrhunderts datierbaren Fundort von hier, das in Sânpetru German /Németszentpéter (Ro) gefundene und mit Beglaubigungsgrabung auch untersuchte einsame Frauengrab mit Rosettenpferdegeschirr. Aufgrund seines Säbels mit palmettenverzietem Bronze- und Kupfergehänge könnte zwar hierzu auch das Reitergrab von Arad-Csálya/Calea (Ro) gerechnet werden, doch mahnt das unter den geretteten Funden des beim Sandabbau zerwühlten kleinen (?) Gräberfeldes auftauchende zweischneidige Schwertfragment zur Vorsicht. Dasselbe betrifft auch den bei einer Geländebegehung in der Gemarkung von Şagu/Németság (Ro) gefundenen Streufund eines (vermutlich ein Gräberfeld anzeigenden) birnenförmigen Steigbügelpaars und Eisenmessers. Von der Mitte des 10. Jahrhunderts an wächst die Zahl der Gräberfelder erheblich an. Auf dem Gebiet zwischen der Marosch und dem östlichen Abschnitt des von ihr abzweigenden Száráz ér sind außer den Gräbern von Calea/Csálya die in der Gemarkung von Arad-Gáj (Ro) gerettete Bestattung (Bronzedraht-Armring, Lunula, Ösenknopf, Messer), die Funde von Covasânt/Kovaszinc, Ro. (gedrehter Halsring, Drahtarmring, Bandfingerring, offene Haarringe) sowie etwas entfernter auf der Nordseite des Száráz ér, der Gräberfeldteil von Siria/Világos (Ro) mit 11 Gräbern, gekennzeichnet durch Haarringe mit S-Enden, und auch die in der Gemarkung von Măsca/Muszka (Ro) in den Weingärten von Ödön Nachtnébel und Hugó Gruber zerwühlten zwei (?) Gräberfelder hierher zu zählen. Die auf dem Nachtnébel- Grundstück geretteten prächtig ausgeführten silbertauschierten trapezförmigen Steigbügel mit Schulter und die Trensen zeugen von der Ansiedlung einer ausnehmend wohlhabenden Gemeinschaft. Die Umgebung von Arad war im 11. Jahrhundert dicht besiedelt. Darauf verweisen die großenteils nicht freigelegten oder zerstörten Gräberfelder mit vermutlich mehreren hundert Gräbern in Arad/Újarad (Ro), am Südufer der Marosch, Zimandu Nou/Zimándújfalu-Földvári puszta (Ro) (in der früheren Fachliteratur mit dem Namen Arad-Pusztaföldvár) sowie die bisher bekannten 242 Gräber eigentlich des arpadenzeitlichen Ó-Aradvár in Glogovác/Öthalom (Ro). Ein wichtiger Siedlungsknotenpunkt lässt sich auch im Umkreis von Sânpetru German/Németszentpéter (Ro) nachweisen. Außer dem schon genannten Frauengrab mit Rosettenpferdegeschirr kann eine in der zweiten Hälfte des 10. Jahrhunderts hier niedergelassene Gemeinschaft von einem Streufund, einem trapezförmigen Steigbügel angezeigt werden, und ein kleinerer Gräberfeldteil (Römerschanz/Római sánc, 8 Gräber) und Streufunde (Geschenk von Homerák, Marhák forrása) verweisen zumindest auch auf ein oder zwei Gräberfelder des 11. Jahrhunderts. Einen ähnlichen Fundort zeigen die Streufunde von Felnac/

⁴ BÁLINT 1991.

⁵ Über die behandelten Fundorte neuestens (mit der auf sie bezüglichen früheren Literatur) GÁLL 2013, 40–49, 313–316, 342–346, 352–365, 406–416, 434–435, 439–445, 550–555.

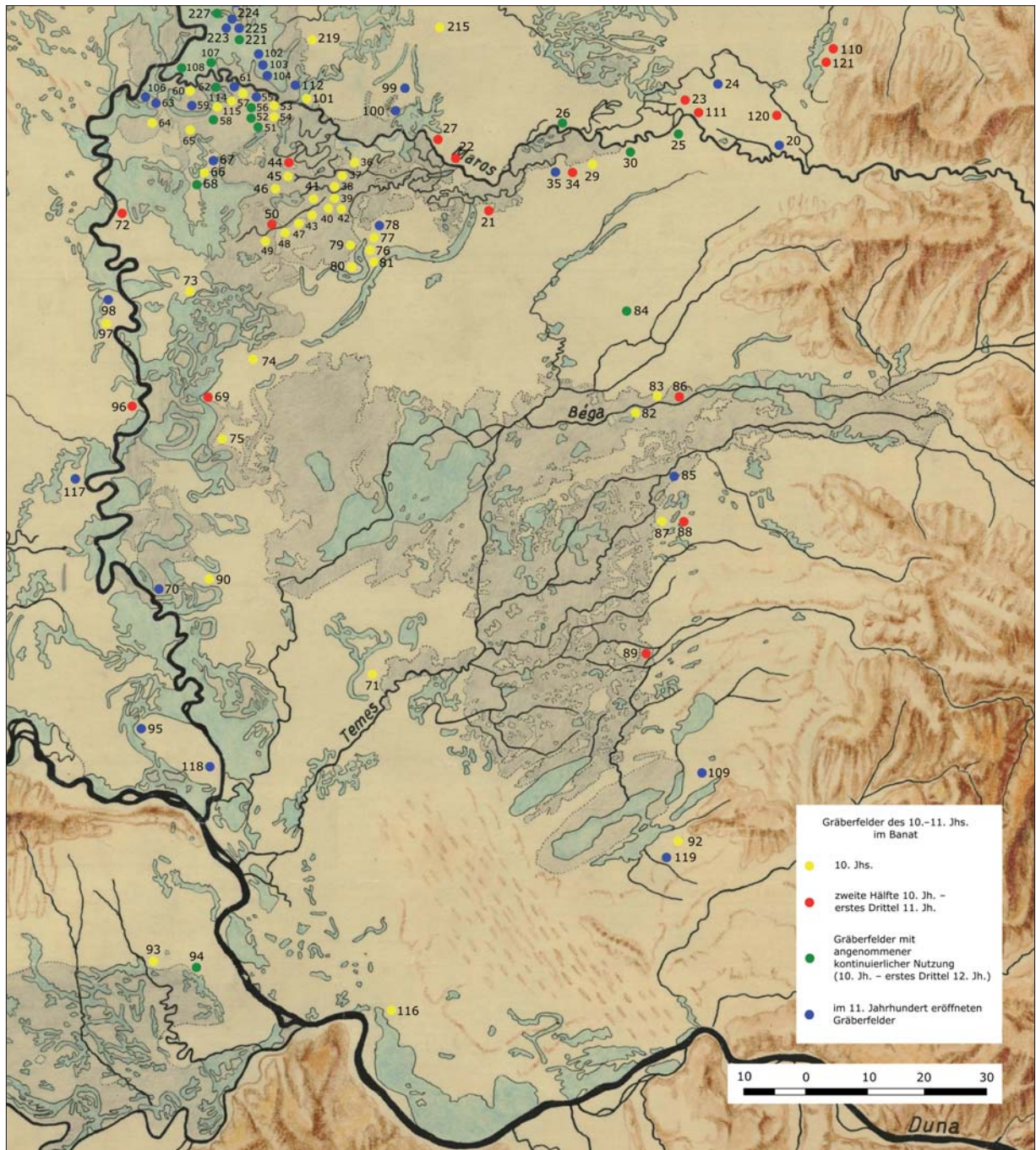


Abb. 1. Die Gräberfelder vom 10. Jahrhundert bis ins erste Drittel des 12. Jahrhunderts im Banat (für die Fundorte sieht Anhang)

Fönlak (Ro) an, und am Nordufer der Marosch wurde am Ende des 19. Jahrhunderts das Gräberfeld Pecica/Magyarpécska-Nagysánc (Ro) mit zahlreichen Gräbern des 10.-11. Jahrhunderts zerwühlt.

An der Marosch in westlicher Richtung voranschreitend, tauchen ausschließlich in die zweite Hälfte des 10. bis zum Anfang des 11. Jahrhunderts datierbare Fundorte auf. Der auf der Südseite des Flusses, in Periam/Perjámos-Sánchalom (Ro) gefundene einzelne ranken- und blumenverzierte silbervergoldete Gürtelbeschlag ist zwar auch in frühere Jahrzehnte als diese zu datieren, aber

es ist nicht einmal sicher, dass dieser Fund aus einem Grab stammt.⁶ Auf ein Gräberfeld verweist dagegen das trapezförmige Steigbügelpaar mit Schulter und der offene Haarring von Periam/Perjámos-Régi posta utca (Ro). Am gegenüberliegenden Maroschufer, in Şeitin/Sajtény (Ro), wurden auf einem halb abgetragenen Sandhügel fünf Gräber gerettet, die Zahl der im Boden verbliebenen oder vernichteten Bestattungen ist unbekannt. Unter den Beigaben sind ein geretteter bronzener Bandfingerring und ein Bandarmring mit abgerundeten Enden sowie sieben bronzene Gürtelbeschläge eher in die zweite Hälfte des 10. Jahrhunderts zu datieren. Und schließlich kann in dieselbe Periode der freigelegte Gräberfeldteil von Nädlac/Nagylak (Ro) gehören. Aus den 15 freigelegten und weiteren acht zerwühlten Gräbern ist neben offenen Haarringen auch gezwirbelter Ringschmuck und solcher mit S-Enden bekannt, unter dem Armschmuck gibt es auch gedrehte, geflochtene und Drahtarmringe. Auf diese Periode weisen auch die Lunulae hin. Der Gräberfeldteil enthielt vier Gräber mit Pferd und drei mit Pferdegeschirr, die in ihnen liegenden Steigbügel gehören ausnahmslos zur späten, trapezförmigen Variante. Die Bedeutung der einst in Nädlac /Nagylak (Ro) angesiedelten Gemeinschaft zeigt, dass von den sechs Männern fünf mit Pferd oder Pferdegeschirr ins Jenseits entlassen wurden und man ihnen auch ihre Bogenschützenausrüstung beigegeben hatte. Eine Frau wurde mit silbervergoldeten Beschlägen an der Kleidung, mit runden und Anhängergliedbeschlägen am Hemdkragen und mit Kaftanbeschlägen bestattet. Die Zahl der Gräber im Gräberfeld kann nach Angabe der Ausgräber ursprünglich sogar 60 betragen haben.

In der NW-Gemarkung von Nagylak (Hu), die bereits auf dem Gebiet des heutigen Ungarn liegt, wurde neben mehreren Streufunden des 11. Jahrhunderts ein Gräberfeldrest mit 27 Gräbern ebenfalls aus dem 11. Jahrhundert gefunden.⁷ Am Nordufer der Marosch zieht sich von dort weiter bis nach Makó (Hu) ein fundloser Streifen hin. Als Streufund in der Gemarkung der Stadt kennen wir Pferdegeschirr-Rosettenbeschläge des 10. Jahrhunderts, über deren Fundumgebung es keine weiteren Informationen gibt.⁸ Neuerdings wurde am Fundort Makó-Igási járandó (Hu) ein kleines Gräberfeld mit 11 Gräbern freigelegt, das sein Fundmaterial in die erste Hälfte des 11. Jahrhunderts datiert.⁹

Von Makó nach Westen bis zur Maroschmündung fanden sich auf kleinen, aus der Sumpfwelt zwischen dem Nordufer des Flusses und dem Hód-tó herausragenden kleinen Inseln Gräberfeldreste, die leider alle als unvollständig zu betrachten sind. Von diesen sind allein die frühesten Gräber der Fundorte Tápé-Malajdok B (Hu) (Gräberfeldteil mit 13 Gräbern) und Tápé-Lebő (Hu) (Pferdegeschirr, Ohrgehänge Typ Köttlach) in die zweite Hälfte des 10. oder an den Anfang des 11. Jahrhunderts zu datieren, sämtliche übrigen Streufunde und Gräberfeldfragmente gehören ins 11. Jahrhundert (Maroslele-Kuzslic telek, Maroslele-Bíró I. földje, Maroslele-Temető, Hu).¹⁰ Diese Fundorte sind aber in Wirklichkeit Teile des Gebietes der Mikroregion Hódmezővásárhely (Hu).

Der am dichtesten besiedelte Teil des Banats ist das ungefähr dreieckige Gebiet zwischen Theiß, Marosch und Aranka. Auf den Schwemmkegeln in diesem durch Moräste und zeitweise überschwemmte Wiesen gegliederten Raum fanden sich zahlreiche Gräber und Gräberfelder des 10.–11. Jahrhunderts, die überwiegend von Gyula Kislégghi Nagy freigelegt wurden.¹¹ Der scharfäugige Amateurarchäologe hat an der Wende des 19. zum 20. Jahrhundert systematisch die natürlichen Erhöhungen und Hügelgräber der Umgebung erforscht, und als Ergebnis seiner Arbeit zeichneten sich die Umrisse eines sehr charakteristischen Bestattungssystems ab. Die Fundorte gliedern sich in drei größere Gruppen auf. Im Ostteil des Gebietes verdichten sich zwischen Tomnatic/Nagyósz

⁶ RÉVÉSZ 1996, 124; über die Parallelen des Gürtelbeschlagtyps: RÉVÉSZ 1996, 111–114.

⁷ BÁLINT 1991, 241–241, No. 181–183.

⁸ BÁLINT 1991, 238, No. 156–157.

⁹ BALOGH 2009.

¹⁰ Nach KÜRTI-SZEGFŰ 1983, 252, Anm. 129 (der genannte Teil ist die Arbeit von B. Kürti) ist aufgrund der Kartierung der Ausgrabungen von F. Móra und M. Párducz sowie der Streufunde zu vermuten, dass sich in Lebő ein Gräberfeld befand, das bis zum Ende des 11. Jh. genutzt wurde. Die Funde FÉK 1071–1074 sind die zu verschiedenen Zeiten freigelegten Details desselben Gräberfeldes.

¹¹ KISLÉGHY 1904, 417–421; KISLÉGHY 2010.

(Ro) und Teremia Mare/Nagyteremia (Ro) die Gräberfelder.¹² Am Fundort Tomnatic/Nagyósz-Kleine Hügel (Ro) liegt ein von ihm völlig freigelegtes Gräberfeld mit zwei Gräbern. In beiden hatten Münzen gelegen, die verloren gingen und deren Typ wir leider nicht kennen, und in einem lagen Pferdeknochen und feingearbeitete silbervergoldete Gürtelbeschläge. In der Lehmgrube des Ziegelwerkes von Tomnatic/Nagyósz (Ro) wurde 1910 ein Gräberfeld mit vielen Gräbern des 11. Jahrhunderts vernichtet. In Comloşu Mare/Nagykomlós (Ro) wurden ein Reitergrab mit Köcher und ein weiterer Pferdeschädel gefunden, und von einem unbekanntem Fundort im Gemeindebereich kam eine bronzene Gürtelgarnitur ins Ungarische Nationalmuseum. In Teremia Mare/Nagyteremia (Ro) wurden auf einem kleinen Hügel mit 10–12 m Durchmesser 1839 zwei Gräber durchwühlt, deren Beigaben verloren gingen. Ebendort fand sich 1875 ein Frauengrab mit reichen silbervergoldeten Kleiderzierden und Schmuck. Schließlich wurden auch in der Gemarkung der Gemeinde Vizejdia/Pusztavizesdia (Ro) zwei Gräber gefunden (in einem ein gedrehter Halsring, Drahtarmringe und ein Bandfingerring, das andere war der Rest eines durchwühlten Reitergrabes), den Aufzeichnungen Kisléghis gemäß hatte er die Bestattungen aber nicht auf demselben Hügel gefunden.

Aufgrund des Lokalausweisens von Erwin Gáll lagen etwa 800 m von dem kleinen Gräberfeld von Tomnatic/Nagyósz (Ro) die Fundorte von Teremia Mare/Nagyteremia (Ro) und Comloşu Mare/Nagykomlós (Ro) und nur 400 m entfernt das Frauengrab mit Halsring von Vizejdia/Pusztavizesdia (Ro).¹³ Die nahe beieinander liegenden Gräberfelder des 10. Jahrhunderts mit wenigen Gräbern weisen darauf hin, dass eine wohlhabende Gemeinschaft relativ kurze Zeit in der Umgebung Quartier bezogen hatte, vielleicht irgendwann im mittleren Drittel des Jahrhunderts.

Etwas Ähnliches ist auch noch westlicher festzustellen, im mittleren Bereich zwischen Marosch und Aranka, im Raum Cenad/Csanád–Pusta Bucova/Bukovapuszta–Cheglevici /Keglevicháza–Dudeştii Vechi/Óbesenyő (Ro), gleichfalls aufgrund der Freilegungen von Gyula Kisléghi Nagy.¹⁴ Die häufig nur einige hundert Meter voneinander entfernten insgesamt 13 Fundorte gehören eindeutig zu demselben Fundhorizont, der nicht genauer als in die ersten sieben bis acht Jahrzehnte des 10. Jahrhunderts datiert werden kann. Bei den Ausgrabungen kamen allgemein nur ein bis zwei Gräber zum Vorschein, die meisten Bestattungen (fünf) waren diejenigen im Gebiet des als vollständig freigelegt erklärten Hügels IV von Pusta Bucova/Bukovapuszta (Ro). Neben den insgesamt 20 freigelegten Gräbern der 13 Fundorte kann man mit einer unbekanntem Zahl weiterer durchwühlter oder unausgegrabener Bestattungen rechnen. Obwohl die Gräber mehrheitlich (12) Reiter- oder Pferdegeschirrbestattungen waren, ist das Fundmaterial recht armselig. Die Bewaffnung vertreten die Stücke der Bogenschützenausrüstung (11 Gräber). Gürtelbeschläge kennen wir aus dem einzelnen Männergrab von Pusta Bucova/Bukovapuszta (Ro) Hügel III sowie als Streufund aus der Cheglevici/Keglevicháza-Fuchs-Sammlung. Unter den Frauenschmuckstücken ragt das durchbrochene bronzegegossene Zopfscheibenpaar aus Pusta Bucova/Bukovapuszta Hügel II hervor, Edelmetall-Kleiderzierden hatten sie nicht, ihr Schmuck bestand aus Kugelreihen-Ohrgehängen, offenen Haarringen, Perlen und Bandarmringen mit abgerundeten Enden. Im Fundmaterial fehlen eindeutig die in der zweiten Hälfte des 10. Jahrhunderts auftauchenden Gegenstandstypen,¹⁵ so dass es in die ersten zwei Drittel, höchstens ins erste Dreiviertel datiert werden kann, ohne jedoch eine feinere Chronologie geben zu können. So hat es den Anschein, als könne man diese Fundgruppe sowohl zeitlich als auch hinsichtlich der Bestattungsweise den aus dem Tomnatic/Nagyósz-Teremia Mare/Nagyteremia-Kreis bekannten Gräberfeldern gleichstellen. Beide Fundortgruppen verbindet auch, dass sich ausschließlich in diesem Gebiet in den Gräbern Tongefäßbeigaben finden (Tomnatic/Nagyósz, Teremia Mare/Nagyteremia, Dudeştii Vechi /Óbesenyő-Drăgomi

¹² GÁLL 2013, 348–352, 366–369, 376–387, 437–438.

¹³ GÁLL 2013, 367.

¹⁴ GÁLL 2013, 66–84, 238–243, 420–432, 474–476.

¹⁵ Einzig die als trapezförmiges Steigbügelpaar mit Schulter bestimmten Funde des einsamen (?) Männergrabes in Hügel IX verweisen auf die zweite Hälfte des 10. Jh., die einstige Form der fragmentarischen, schlecht erhaltenen Gegenstände kann aber heute nicht mehr eindeutig bestimmt werden.

halma, Pusta Bucova/Bukovapuszta Hügel V, Grab 2), wogegen dieser Brauch in den Gräberfeldern der Teile des Ostbanats völlig fehlt.¹⁶ In ihren Beigaben mangelt es dagegen an den reichen Funden der Gräber letzterer.

Wir besitzen jedoch einige Funde, die auf die spätere Bevölkerung des Raumes am Ende des 10. und Anfang des 11. Jahrhunderts hinweisen. In der Umgebung von Sânnicolau Mare/Nagyszentmiklós (Ro) wurde ein Armring mit Tierköpfen entdeckt, bei Beba Veche/Óbéba (Ro) ein gedrehter Halsring und 16 Kleiderbeschläge mit Anhängerglied und in Cheglevici/Keglevicháza (Ro) ein zweischneidiges Schwert – alle als Streufunde.¹⁷ Das einzige Gräberfeld, das in diese Periode datiert werden kann, ist das von Dudeștii Vechi/Óbesenyő-Dragomir halma. Von seinen vermutlich ursprünglich 50–70 Gräbern wurden acht gerettet, in denen neben Gefäßen, Beil und Pfeilspitze ein gedrehter Halsring, ein Haarring mit gewirbelten Enden und ein kleiner, dünner Drahthaarring mit S-Enden lagen. In einem Grab (meines Wissens als im Karpatenbecken frühester Fund) bildeten ein birnen- und ein trapezförmiger Steigbügel ein Paar.¹⁸

Eine den vorigen ähnlich hochgradige Fundortkonzentration findet sich im NW-Teil des untersuchten Raumes, im Theiß-Marosch-Winkel, vor allem in den Gemarkungen von Kiszombor, Deszk und Klárafalva (Hu). Die Fundorte wurden zumeist in der ersten Hälfte des 20. Jahrhunderts freigelegt, überwiegend bei den Ausgrabungen von Ferenc Móra. Mehrheitlich sind sie nicht völlig freigelegt, ihre Dokumentation ist mangelhaft, eine Gräberfeldkarte wurde in den meisten Fällen nicht angefertigt, sie sind sämtlich unveröffentlicht, weshalb also ihre umfassende Auswertung auf ernsthafte Schwierigkeiten stößt. Mehrmals ist sogar die Feststellung der genauen Grabzahl erschwert, weil nämlich einen Teil der Fundorte auch die Sarmaten, Gepiden und Awaren als Bestattungsplatz benutzt hatten, so dass die epochenweise Einreihung beigabenloser Gräber problematisch ist.

In der Gemarkung von Kiszombor (Hu) sind sechs in unsere Periode gehörende Gräberfeldreste bekannt, alle liegen südwestlich der heutigen Siedlung, innerhalb eines Radius von ca. 1,5 km.¹⁹ Am Fundort Kiszombor-B wurde eine große Zahl von Gräbern mehrerer Epochen 1915 vernichtet, dann wurden 1928 426 freigelegt. Von diesen sind 78 Gräber²⁰ (nach anderer Meinung 220)²¹ ins 10.–11. Jahrhundert zu datieren. Nach Béla Kürtis Meinung wurden die Überreste eines Gräberfeldes gerettet, das mit den Bestattungen einer waffentragenden „Mittelschicht“-Kleinfamilie begann und 100–150 Jahre kontinuierlich benutzt wurde. Den frühesten Horizont bildet die Hinterlassenschaft von Männern mit Pferd und Bogenschützenausrüstung sowie Frauen mit rhombischen oder zweigliedrigen Anhängerkleiderzierden, Zopfscheibe aus vergoldetem Silberblech und Weintraubenanhängern. In einem Grab fand sich eine gefälschte durchbohrte vergoldete Bronzemünze von Romanos II. und Konstantin VII. (945–959). Typisch für die jüngeren Gräber sind Haarringe mit gewirbelten Enden, mit S-Enden und mit gerippten S-Enden (in je drei Gräbern), gedrehte Hals- und Armringe, Draht- und im Querschnitt rhombische Armringe sowie Fingerringe mit Stein, bandförmig, mit sich schildförmig verbreiterndem Kopf, mit Stufenkopf, gedreht und geflochten. Die Münzbeigaben sind Denare von Andreas I. (1046–1060) und Ladislaus I. (1077–1095).

Am Fundort Kiszombor-C wurden von Ferenc Móra 15 und später von Péter Langó und Attila Türk weitere drei Gräber des 10.–11. Jahrhunderts freigelegt.²² Drei von den ins 10. Jahrhundert datierten Gräbern enthielten ein Pferdegeschirr, und in vier lagen Waffen: außer der Bogenschützenausrüstung lagen im 2003 freigelegten Objekt 37 Beil und Säbel mit silbervergoldetem Griffknauf.

¹⁶ GÁLL 2013, 631.

¹⁷ GÁLL 2013, 241, 375, 418–419.

¹⁸ GÁLL 2013, 427–431.

¹⁹ Der bis heute detaillierteste Überblick der Gräberfelder von Kiszombor: KÜRTI 2008, 76–91.

²⁰ FÉK 1962, 48, No. 573; BÁLINT 1991, 234–236, No. 134.

²¹ KÜRTI 2008, 87–91; 220 Gräber des Fundortes nennt CSALLÁNY 1961, 170.

²² LANGÓ-TÜRK 2004a, 203–206, mit dem kritischen Überblick der früheren Berufungen und Bekanntgabe der neueren Ergebnisse.

Die trapezförmigen Steigbügel mit Schulter werden in die zweite Hälfte des Jahrhunderts datiert.²³ Die Gräber des 11. Jahrhunderts charakterisieren der gedrehte Halsring mit Schlaufe und Haken, der geflochtene und Stufenkopf-Fingerring sowie in vier Gräbern die Münzen von Ladislaus I. (1077–1095). Wie im Gräberfeld B wurde auch in diesem Fall das Detail eines größeren Gräberfeldes freigelegt.

Am Fundort Kiszombor-E befanden sich in 13 der 17 von Ferenc Móra freigelegten und der weiteren drei von Péter Langó und Attila Türk geöffneten Gräbern Pferdeknochen und Pferdegeschirr.²⁴ Den bisher bekannten Angaben nach hatten sieben Männer Bogenschützenausrüstung bei sich. Der Schmuckbestand und die Kleiderzierden der Frauen waren auch diesmal bescheiden, nur die Kleidung einer war mit rhombischen Beschlägen geschmückt. Nach Béla Kürtis Beobachtungen zeigt Móras Gräberfeldkarte, dass die Frauengräber gleichsam die in der Mitte ruhenden Männer umgaben.²⁵ In dem durch Beglaubigungsgrabung als völlig freigelegt bezeichneten²⁶ 20er Gräberfeld fehlen jedoch die Kinderbestattungen.²⁷ Kürti Béla meint, die Bestattungen enthalten zwei bis drei Generationen von Mitgliedern der landnehmenden „Mittelschicht“, und sämtliche Gräber stammen aus dem 10. Jahrhundert.²⁸ Ähnlicherweise betrachten sie auch Péter Langó und Attila Türk als Hinterlassenschaft einer Soldatendienst leistenden Gruppe des 10. Jahrhunderts.²⁹ Mit der Datierung stimme ich überein, mit der Anmerkung, dass der Stufenkopf-Fingerring des berittenen Bogenschützen in Grab 39 nahelegt, dass diese Funde gegen Ende des Jahrhunderts in die Erde gelangten.³⁰

Am Fundort Kiszombor-F (Hu) hat Ferenc Móra bei der Freilegung eines Awarengräberfeldes acht Gräber des 10. Jahrhunderts entdeckt. Aus den kurzen Beschreibungen³¹ geht nur hervor, dass zwei von den Bestattungen Gräber von berittenen Bogenschützen waren, das Gräberfeld kann nicht als vollständig freigelegt betrachtet werden.³² Weitere zwei Fundorte (Kiszombor-Juhos-halom bzw. -Téglavető) von Streufunden weisen auf Gräberfelder mit unbekannter Grabzahl vielleicht aus dem 11. Jahrhundert hin.³³

Die Gräberfelddetails in der Gemarkung von Deszk (Hu) sind unveröffentlicht, ihre Beglaubigungsgrabung hat noch nicht stattgefunden.³⁴ Am Fundort Deszk-Ambrus J. földje (Újmajor) fanden sich vier Gräber des 10. Jahrhunderts, unter den Beigaben waren Bogenknochen, Pfeilspitzen, Pferdegeschirr, Halsring mit Drehungimitation und Kugelreihen-Ohrgehänge. Am Fundort Deszk-D (Nádashalmi dúlő) wurden 216 Gräber freigelegt, und wie sich aus dem Fundmaterial (Bogenschützenausrüstung, Beil, Pferdeknochen und Pferdegeschirr, offene Haarringe und solche mit gewirbelten und mit S-Enden, geflochtene, gedrehte Fingerringe und solche mit rhombischem Querschnitt, Drahtarmringe und solche mit rhombischem Querschnitt und Tierköpfen) ergab, dass Ferenc Móra ein Gräberfelddetail des 10.–11. Jahrhunderts gerettet hatte. In den Gräbern liegen von Stephan I. (997/1000–1038) bis zu Ladislaus I. (1077–1095) die Münzen fast aller ungarischer Herrscher des 11. Jahrhunderts. An dem zerstörten Fundort Deszk-E (Gehöft von Tukakovics Gyorgye) hat man vier Gräber mit „früharpadenzeitlichen“ Beigaben freigelegt. Die Fundstücke der sechs (?) Gräber vom Gräberfeld Deszk-I stammen vielleicht aus dem 10. Jahrhundert, ebenso wie die der

²³ LANGÓ–TÜRK 2004a, 206.

²⁴ LANGÓ–TÜRK 2004a, 207–209, mit dem kritischen Überblick der früheren Berufungen und der knappen Darstellung der neueren Ergebnisse. Letztere geht nicht auf Typ und Zusammensetzung des Fundmaterials aus der Beglaubigungsgrabung ein.

²⁵ KÜRTI 2008, 76–79.

²⁶ LANGÓ–TÜRK 2004a, 209.

²⁷ KÜRTI 2008, 77.

²⁸ KÜRTI 2008, 79.

²⁹ LANGÓ–TÜRK 2004a, 209.

³⁰ KÜRTI 2008, Taf. VIII.7.

³¹ KÜRTI 1994, 379, Anm. 17.

³² FÉK 1962, 49, No. 576; BÁLINT 1991, 236, No. 137; KÜRTI 2008, 79.

³³ FÉK 1962, 49, No. 577, No. 578; BÁLINT 1991, 236, No. 138, No. 139.

³⁴ FÉK 1962, 31, No. 221–226; BÁLINT 1991, 218, No. 54–58.

zwei (?) Gräber des Gräberfeldes Deszk-T.³⁵ In dieselbe Periode kann auch das einsame (?) Grab am Fundort Deszk-1. sz. olajkút datiert werden, das Bandring, Drahtarmring, Feuerschlagstahl und Astragalusknochen enthielt.

Unveröffentlicht sind auch die Fundorte von Klárafalva (Hu).³⁶ In Gräberfeld Klárafalva-B wurden 23 Gräber freigelegt, mehrere Dutzend wurden bei der Sandförderung vernichtet, die Funde scheinen ins 11. Jahrhundert zu gehören.³⁷ In Fundort Klárafalva-Faragóék földje fanden sich zwölf Gräber, zwei enthielten berittene Bogenschützen, die übrigen Beigaben des 11. Jahrhunderts.

Ins 10. Jahrhundert können die zwölf unveröffentlichten Gräber von Kübekháza-Gehöft von Bálint A. (Hu) (Pferdegessirre, Bogenschützenausrüstung)³⁸ ebenso gehören wie die reiche Frauenbestattung von Tiszasziget (Hu) (Hemdkragenzierden mit Anhängerglied und Kaftanbeschlüge, Pferdegessirr), in deren Nähe auch zwei beigabenlose Gräber gefunden wurden.³⁹

In der Gemarkung von Szőreg (Hu) hat Csanád Bálint am Fundort Homokbánya 44 Gräber eines größeren Gräberfeldes aus dem 11. Jahrhundert freigelegt (nach Annahme des Ausgräbers beträgt diese Grabzahl ca. 10 % des Gräberfeldes),⁴⁰ und in dieselbe Periode kann auch das auf dem Péli-féle szélmalomdomb gerettete Gräberfelddetail datiert werden.⁴¹

Südlich der im Raum Kiszombor–Szőreg nachweisbaren Fundortgruppe befinden sich die Gräberfelder von Banatsko Arandelovo/Oroszlámos und Rabe/Rábé (Srb), die bei Feldarbeiten zwischen 1879 und 1909 größtenteils vernichtete wurden. Die Klärung der Fundumstände des geretteten Fundmaterials hat László Kovács vorgenommen.⁴² Das Endergebnis seiner vorbildlichen Analyse wird folgendermaßen in Kürze zusammengefasst: Aus sieben durchwühlten Gräbern eines Gräberfeldes des 10. Jahrhunderts von Rabe/Rábé-Ankasziget kamen Funde ins Móra-Ferenc-Museum von Szeged. Die silbervergoldeten Kleiderzierden und das fein gearbeitete gegossene Kugelreihen-Ohrgehänge weisen auf die Ansiedlung einer hochrangigen Gemeinschaft hin. Die beim Bahnschrankenhaus von Rabe/Rábé gefundenen Armringe mit rhombischem Querschnitt, der gegossene gekerbte Bronzefingerring und die Bronzebeschlüge mit Anhängerglied sind Überreste eines Gräberfeldes des 11. Jahrhunderts mit vermutlich größerer Grabzahl. Im Bereich von Banatsko Arandelovo/Oroszlámos-Vasútállomás fanden sich gleichermaßen Gegenstände des 10. und des 11. Jahrhunderts. Möglicherweise handelt es sich in diesem Fall um ein Gräberfeld, das 150–200 Jahre in Nutzung war. Zugleich ist auch die Möglichkeit nicht auszuschließen, dass auf dem 2–2,5 km langen Hügelzug ein oder mehrere kleinere Gräberfelder des 10. und ein selbstständiges Gräberfeld des 11. Jahrhunderts bei der intensiven Bodenabtragung vernichtet wurden.⁴³

In der Südhälfte des Gebietes zwischen Theiß, Marosch und Aranka ist die Zahl der Fundorte des 10.–11. Jahrhunderts in anderer Weise weit kleiner als in der nördlichen.⁴⁴ Eine Frage ist, ob dies die wahre einstige siedlungsgeschichtliche Situation spiegelt oder dem Mangel an planmäßiger Forschung und Fundrettungen zuzuschreiben ist. Die bisher bekannten Funde weisen darauf hin, dass auch diese Gegend einen Teil des ungarischen Quartiergebietes bildete. In Jazovo/Hódegyháza (Srb) wurden zehn Gräber einer Gemeinschaft des 10. Jahrhunderts freigelegt, darunter eine Reiterbestattung (Grab 3), und vier Frauen (Grab 5, 6, 8 und 9) waren mit reichen silbervergoldeten

³⁵ KÜRTI 1994, 379–380. Den ersteren Fundort rechnet er zu denen des 10., den letzteren zu denen des 10.–11. Jh.

³⁶ FÉK 1962, 49, No. 579–580; BÁLINT 1991, 236, No. 140–141.

³⁷ KÜRTI 1994, 380 hat ihn zu den Fundorten des 10.–11. Jh. gerechnet.

³⁸ BÁLINT 1991, 238, No. 151.

³⁹ BÁLINT 1991, 259, No. 309.

⁴⁰ BÁLINT 1991, 75–97.

⁴¹ GALÁNTA 1978, 89.

⁴² KOVÁCS 1993, 37–74.

⁴³ Letztere Möglichkeit erörterte in seinem Lektorenbericht über die Arbeit von László Kovács István Bóna, s. Kovács 1993, 57, Anm. 83a.

⁴⁴ Über das Gebiet der Woiwodina steht außer den Fundkatastern FÉK 1962 und BÁLINT 1991 auch der Fundkataster von STANOJEV 1989 zur Verfügung, der allerdings viele Fehler enthält. Über letzteren mit gründlicher Kritik s. Kovács 1991, 389–421.

Kleiderzierden und Schmuck bestattet worden.⁴⁵ Die Gräber eines ähnlichen Gräberfeldes wurden auch in Kikinda/Nagykikinda-Galád dűlő (Srb) zerwühlt, aus dem einzigen geretteten Grab blieben ebenfalls silbervergoldete Kleiderzierden erhalten.⁴⁶ In Bočar/Bocsár (Srb) wurden bei der Sandförderung 10–15 Gräber vernichtet, weitere acht hat man freigelegt. Das Fundmaterial (Pfeilspitzen, Feuerschlageisen, fächerförmiger Steigbügel, Weintrauben-Ohrgehängepaar, gedrehter Armring mit Spiralen an beiden Enden) ist in die zweite Hälfte des 10. Jahrhunderts zu datieren.⁴⁷ Zeugnisse derselben Periode sind die aus zerwühlten Gräbern stammenden Funde von Novi Kneževac/Törökkanizsa (Srb) an der Theiß (verzinnte Bronzeblech-Zopfscheibe, gedrehter Armring, Bandarmring mit gewirbelten Enden, Weintraubenanhänger).⁴⁸ Ein Gräberfeld im Südteil des Gebietes zwischen Theiß, Marosch und Aranka kam in Novo Miloševo/Karlova (Srb) zum Vorschein. Ein Teil der Gräber wurde auch hier vernichtet, die erhaltenen Bestattungen sind relativ ärmlich, enthalten aber typische Funde des 10. Jahrhunderts (Ösenknöpfe, Kaurimuschel, Perlenhalskette). In einem Grab lag ein fächerförmiges Steigbügelpaar. In Novi Bečej/Törökbecse-Matej puszta (Srb) fand sich das Grab eines berittenen Bogenschützen⁴⁹ und in Taraš/Tiszatarros (Srb) ein Gräberfeldteil aus drei Gräbern, mit Haarringen mit S-Enden.⁵⁰

Geographisch gehören sie zwar nicht zur behandelten Mikroregion, doch müssen hier die Fundorte in der Umgebung von Senta/Zenta (Srb) erwähnt werden. Sie liegen unmittelbar an der Theiß, und in ihrem weiteren Umfeld findet sich in der Batschka kein damaliger Fundort. Dasselbe gilt für den rechten Uferstreifen der Theiß bis zur Mündung des Flusses. Die einst dort wohnenden Gemeinschaften haben sich offensichtlich gleichfalls am Saum der Überschwemmungsgebiete von Theiß und Aranka niedergelassen wie ihre Gefährten weiter östlich, das Hauptbett des sich launhaft schlängelnden Flusses war in dieser Sumpfwelt kaum zu erkennen. In der Nähe von Senta/Zenta-Paphalom (Friedhof um die arpadenzeitliche Kirche) wurden 18 Gräber freigelegt, deren Beigaben (Münzen des 11. Jh. Haarringe mit S-Enden) geben das Alter des Friedhofes an.⁵¹ Auf Niederlassung im 10. Jahrhundert deuten die Funde des (sicher ein Gräberfeld vertretenden) in Gornji breg/Felsőhegyes (Srb) geretteten Grabes (silbervergoldete Hemdkragenbeschlüge, Silberfingerring mit Stein).⁵² Ebenfalls ins 10. Jahrhundert, vielleicht in dessen zweite Hälfte, ist der Grabfund von Mol/Mohol (Srb) (gedrehter und Drahtarmring, zweigliedrige Anhänger) datierbar.⁵³ Die Erinnerung an die Bevölkerung des 11. Jahrhunderts der Umgebung bewahren die Funde von Bačko Petrovo Selo/Péterréve (Srb).⁵⁴ In diese Periode können auch der Gräberfeldrest von Mošorin/Mozsor (Srb) nahe der Theißmündung und einige Streufunde von Titel (Srb) datiert werden.⁵⁵

Weiter nach Süden fortschreitend, besitzen wir im östlichen, donaunahen Streifen Sirmiens Angaben über zwei Gräberfelddetails, beide unveröffentlicht, nur aus einer knappen Berufung wissen wir von ihnen.⁵⁶ Gemäß der Materialsammlung von Csanád Bálint kamen in Vojka (Srb) aus durchwühlten Gräbern rhombische Hemdkragenbeschlüge als Herolde eines Gräberfeldes des 10. Jahrhunderts zum Vorschein, und in Batajnica (Srb) wurden 100–200 Gräber vernichtet, 102 dagegen gerettet. An diesem sicher aus dem 10.–11. Jahrhundert stammenden Fundort wurden zumindest drei Bestattungen mit Pferdergeschirr, Stücken einer Bogenschützenausrüstung, Weintraubenan-

⁴⁵ BÁLINT 1991, 226–229; STANOJEV 1989, 46–51.

⁴⁶ STANOJEV 1989, 53.

⁴⁷ STANOJEV 1989, 32–35.

⁴⁸ HAMPEL 1907, 149–150.

⁴⁹ STANOJEV 1989, 63–65.

⁵⁰ BÁLINT 1991, 260, No. 310.

⁵¹ BÁLINT 1991, 261, No. 327.

⁵² STANOJEV 1989, 115–116.

⁵³ FÉK 1962, 54, No. 683.

⁵⁴ FÉK 1962, 21, No. 28.

⁵⁵ STANOJEV 1989, 59–60; BÁLINT 1991, 260, No. 311.

⁵⁶ BÁLINT 1991, 211, No. 11, 261, No. 324.

hänger, Haarringe mit S-Enden sowie Münzen von Stephan I. (997/1000–1038) und Peter (1038–41, 1044–46) gefunden.⁵⁷

Leider haben wir nur unsichere Angaben über die Fundorte an der unteren Donau von Pančevo/Pancsova (Srb) bis Orșova (Srb). Am Fundort Pančevo/Pancsova-Új tégláégető wurden gemäß der Materialsammlung von Csanád Bálint in den 1960er Jahren zwei NW–SO orientierte Reitergräber gefunden, mit Trense, fünf Pfeilspitzen und Gürtelschnalle. Der Fund ist unveröffentlicht und somit nicht kontrollierbar. Wenn die Angabe stimmt, dann wären diese die im Karpatenbecken südlichsten Reitergräber des 10. Jahrhunderts. Ebenfalls aus Pančevo/Pancsova nennt er Streufund-Haarringe, einen gedrehten Tierkopf-Armring, einen gegossenen Halsring und Maisohrhänge.⁵⁸ Wahrscheinlich hat N. Stanojev in seinem Fundkatalog den letzten Fund veröffentlicht, der aber einerseits in seiner Zusammensetzung nicht mit der Beschreibung von Cs. Bálint übereinstimmt und andererseits ins 12.–13. Jahrhundert zu gehören scheint.⁵⁹ Aus Vojlovica/Hertelendyfalva (Srb) hat Csanád Bálint aus einem Reitergrab stammende Haarringe mit S-Enden, Anhänger mit aufgezogener Blechkugel, gegossenen Fingerring mit rhombischem Kopf und ein punziertes Blecharmringpaar sowie eine Sichel gesammelt.⁶⁰ Diese Funde stammen in Wirklichkeit aus dem 13.–14. Jahrhundert, ebenso wie die von N. Stanojev veröffentlichten.⁶¹ Gleichfalls nicht landnahmezeitlich sind die aus der Umgebung von Banatska Palanka/Palánk (Srb) mitgeteilten Funde, und unbewiesen ist auch die südungarische Herkunft der angeblich aus der Orșova-Gegend stammenden silbervergoldeten Gürtelbeschläge.⁶²

In den mittleren Gebieten des Banats befinden sich Gräberfelder des 10.–11. Jahrhunderts am Rand der ständig oder zeitweise wasserbedeckten Räume von Béga, Temesch und Berzava sowie ihren Nebenflüssen. Das nördlichste Gräberfeld wurde in Hodoni/Hodony (Ro) gefunden, wo man bei der Freilegung einer neolithischen Tellsiedlung 18 Gräber fand, die als kleines Detail eines größeren Gräberfeldes betrachtet werden können.⁶³ Das Fundmaterial – Pferdegeschirr- bzw. Reitergrab, letzteres mit trapezförmigem Steigbügelpaar mit Schulter, offene, gezwirbelte, birnenförmige und Haarringe mit S-Enden, gedrehter Halsring, bronzene Kleiderzierten mit Anhängerglied, Münzen von König Stephan I. (dem Heiligen) (997/1000–1038) – datieren die Gräber ins 10.–11. Jahrhundert. Die weiteren Fundorte verdichten sich im Umkreis von Timișoara/Temesvár (Ro). Das kleine Gräberfeld von Dumbrăvița/Újszentés (Ro) ist aufgrund der auf einer großen Fläche vorgenommenen Ausgrabung mit den drei Gräbern dieses Fundortes als völlig freigelegt zu betrachten. Aufgrund des außerordentlich bescheidenen Fundmaterials (Eisenmesser, offener Haarring) können die Gräber aus dem 10. Jahrhundert stammen.⁶⁴ Das in Uivar/Újvár-Gomila (Ro) freigelegte Gräberfeld ist unveröffentlicht, es ist nur bekannt, dass in einem Grab ein Solidus von Romanos Lakapenos I.–Konstantinos (931–944) lag.⁶⁵ Am Fundort Pădureni/Temesliget-Templomdomb (Ro) wurden um 1870 noch 25–30 Gräber eines vermutlich größeren Gräberfeldes gestört. Die ins Ungarische Nationalmuseum gekommenen Gegenstände – gedrehter Fingerring, runder Bronzebeschlag, Mün-

⁵⁷ Die Streufunde von Zemun/Zimony und Novi Banovci (Gürtelbeschläge, Gussmodel, Haarringe mit S-Enden, mit Lunula kombinierter kreuzförmiger Anhänger) können nicht mit Gräbern verbunden werden: BÁLINT 1991, 243, No. 192, 261, No. 329–332.

⁵⁸ BÁLINT 1991, 246, No. 204–205.

⁵⁹ STANOJEV 1989, 89–90.

⁶⁰ BÁLINT 1991, 222, No. 88a, Abb. 27.

⁶¹ STANOJEV 1989, 38–42.

⁶² BÁLINT 1991, 245–246, 199–201, No. 203a. Bei einem Gespräch mit István Dienes Anfang der 1990er Jahre gab dieser seiner Überzeugung Ausdruck, dass die in der Sammlung des UNM fälschlich als vom Fundort Orșova registrierten Gürtelbeschläge in Wirklichkeit von Orosháza stammen, wie ein zum letzteren Fundort gehörendes und in der Sammlung des Orosházaer Museums befindliches Nachbildungsstück bezeugt: DIENES 1965, 153–154, Taf. XIII. (In der betreffenden Studie hat Dienes die Gürtelbeschläge noch als solche von Orșova bezeichnet!)

⁶³ GÁLL 2013, 228–235

⁶⁴ GÁLL 2013, 502–504.

⁶⁵ GÁLL 2013, 505.

ze von König Andreas I. (1046–1060) – lassen ein Gräberfeld des 11. Jahrhunderts vermuten. Die Streufunde der Umgebung (Murani/Temesmurány: Pfeilspitze, Ernei/Nagyerenye: zweischneidiges Schwert, Timișoara/Temesvár-Belváros: Haarringe mit S-Enden) sind nur dafür ausreichend, auf weitere, noch in der Erde verborgene oder vernichtete Fundorte hinzuweisen.⁶⁶

In Timișoara/Temesvár-Csókaerdő (Ro) wurden 41 Gräber freigelegt, weitere fünf bis sechs waren durchwühlt. Der Fundort gilt nicht als vollständig freigelegt, es gelang nur, den nördlichen Rand abzugrenzen. Es wurden sechs Gräber mit Waffen (Pfeilspitzen, Köchern, Fokosch) und zumindest drei mit Pferdegeschirr (birnenförmige und trapezförmige Steigbügel mit Schulter) gefunden. Im Frauenschmuck gibt es Kugelreihen- und Weintrauben-Ohrgehänge, Hals- und Armringe aus Draht, Armringe mit rhombischem Querschnitt und mit Tierköpfen. Kleiderzierden sind einzig durch zwei Hemdkragenzierden mit Anhängerglied vertreten. Aufgrund all dessen kann das Gräberfelddetail in die zweite Hälfte des 10. bis ins erste Drittel des 11. Jahrhunderts datiert werden.⁶⁷

Südlich von Timișoara/Temesvár wurden in der Gemarkung von Ciacova/Csák (Ro) zwei Gräber des 10. Jahrhunderts eines Gräberfeldes mit unbekannter Grabzahl freigelegt (offene Haarringe, Drahtarmringe, Pfeilspitzen).⁶⁸ In 3 km Entfernung von dort, gleichfalls in der Ciacovaer/Csáker Gemarkung, wurden die sieben Gräber gefunden, die fälschlich nach Voiteg/Vejte (Ro) lokalisiert waren.⁶⁹ Die sieben Bestattungen liegen in mindestens fünf Reihen und lassen ein größeres Gräberfeld vermuten. In zwei Gräbern lagen Pferdegeschirr (in einem auch Pferdeknochen) sowie Bogenschützenausrüstung. Der in Grab 4 gefundene Armring und Fingerring mit rhombischem Querschnitt weisen darauf hin, dass das Gräberfelddetail in die zweite Hälfte des 10. bis an den Anfang des 11. Jahrhunderts datierbar ist. In Deta/Detta (Ro) wurden in dem am Ende des 19. Jahrhunderts eröffneten Friedhof Gräber gestört, die in die Jahrzehnte der Wende vom 10. zum 11. Jahrhunderts datierbar sind und unter deren geretteten Funden sich Ohrgehänge Typ Köttlach, Gürtelbeschlagn, Anhängergliedbeschläge, Brustkreuz sowie Weintrauben-Ohrgehänge und Haarring mit S-Enden befanden.⁷⁰

Südlich von dieser Gräberfeldgruppe, entlang des Sumpfgebietes in Alibunár, weisen nur noch Streufunde schwach auf die Bevölkerung des 10.–11. Jahrhunderts hin. In der Gemeinde Gherman/Germán (Ro) kamen acht Gräber zum Vorschein, in denen ein geflochtener Halsring, offene Haarringe und eine Münze unbekanntens Typs lagen.⁷¹ In Vršac/Versec (Srb) gab es in einem Grab des 10. Jahrhunderts fein gearbeitete silbervergoldete Hemdkragenbeschläge mit Anhänger, und von einem anderen Fundort werden Tierkopf-Armring, runde Beschläge und Gürtelbeschlagn erwähnt.⁷² In Banatski Karlovac/Nagykárolyfalva (Srb) wurden einige Gräber eines Gräberfeldes des 11. Jahrhunderts gerettet.⁷³

Am W-Rand der Temesch-Béga-Berzava-Sumpfwelt, entlang des Temesch-Unterlaufes, fand sich in Banatski despotovac/Ernőháza (Srb) ein reiches ungarisches Frauengrab des 10. Jahrhunderts mit silbervergoldeten Anhängerglied-Kaftanbeschlügen, Hemdkragenbeschlügen und offenen Haarringen.⁷⁴

⁶⁶ GÁLL 2013, 347, 478–480, 498–499.

⁶⁷ GÁLL 2013, 481–497.

⁶⁸ GÁLL 2013, 84–86.

⁶⁹ GÁLL 2013, 537–541.

⁷⁰ GÁLL 2013, 91–93.

⁷¹ BÁLINT 1991, 221, No. 84.

⁷² FÉK 1962, 84, No. 1215–1216. FODOR 1980, 192–196 glaubte, dass die Hemdkragenbeschläge von demselben Fundort stammten wie das flache scheibenartige Bronzegussstück (seiner Ansicht nach eine landnahmezeitliche Zopfscheibe mit archaischem Muster), das aber in Wirklichkeit zu einer Trense des 13. Jh. gehörte.

⁷³ ŽIVKOVIĆ 1997, 143–154.

⁷⁴ STANOJEVIĆ 1989, 13.

DIE GRÄBERFELDER IM BANAT AUS DER ZEIT DER UNGARISCHEN LANDNAHME UND DER STAATSGRÜNDUNG

Die Menge und Qualität der derzeit der Forschung zur Verfügung stehenden Quellenbasis ist bei weitem nicht befriedigend. Aus dem untersuchten Gebiet kennen wir von insgesamt 99 Fundorten kleinere oder größere Gräberfelddetails oder zumindest Angaben über Grab- bzw. Gräberfunde (Abb. 1). Den Wert der Datenbasis verringert in großem Maße die Tatsache, dass wir nur sechs Fundorte kennen, die von den Ausgräbern oder die Funde aufarbeitenden Fachleuten als vollständig freigelegt erklärt wurden. Von diesen sind aber Pusta Bucova/Bukovapuszta-IV. halom (5 Gräber), das Einzelgrab von Sânpetru German/Németszentpéter (durch Beglaubigungsgrabung untersucht) und Tomnatic/Nagyősz-Kleine Hügel (2 Gräber) nicht durch Ausgrabungen von Fachleuten ans Licht gekommen, eine Dokumentation gibt es nicht, oder sie entspricht nicht den heutigen Anforderungen. Im Bereich von Gräberfeld Kiszombor-E wurde die von Ferenc Móra vorgenommene Freilegung von P. Langó und A. Türk durch Beglaubigungsgrabung fortgesetzt, die dadurch bekannt gewordenen insgesamt 20 Gräber sind jedoch unveröffentlicht, wie ebenso auch die 11 Gräber im Bereich von Makó-Igási járandó, auf der Trasse der Autobahn M43. Geschehen sind allein die vollständige Veröffentlichung und Aufarbeitung der drei Gräber mit bescheidenem Fundmaterial des kleinen Gräberfeldes von Dumbrăvița/Újszentcsanak. Sämtliche übrigen Fundorte sind kleinere bis größere Gräberfelddetails, deren Dokumentation (wenn überhaupt angefertigt) unterschiedlicher Qualität ist. Auch ist ihre überwiegende Mehrheit unveröffentlicht, meistens kann man sich einzig auf die knappen Beschreibungen der Fundkataster stützen.⁷⁵ Allein die in Rumänien liegenden Fundorte des Raumes (genauer, die ihm zugänglichen) hat Erwin Gáll in Form einer Monographie aufgearbeitet.⁷⁶ Die kritische Ausgabe des Fundmaterials von Banatsko Arandelovo/Oroszlámos und Rabe/Rábé stammt von László Kovács.⁷⁷ Von den zahlreichen Fundorten des ungarischen Gebietes im Theiß-Marosch-Aranka-Dreieck hat Csanád Bálint einzig das Gräberfelddetail des 11. Jahrhunderts von Szőreg-Homokbánya veröffentlicht,⁷⁸ sämtliche anderen warten noch auf Publizierung. Diese Mängel schränken in großem Maße die Bewertung dieser Datenbasis ein und erschweren sie. Gerade deshalb sind die aus der Analyse gezogenen Folgerungen auch in diesem Falle als bloße Hypothese zu betrachten.

Vorausgehend möchte ich erklären, dass sich aus der Dichte der Fundorte in einzelnen Gebieten nicht weitgehende Folgerungen ziehen lassen. Denn es ist völlig klar, dass z. B. die systematische Forschungsarbeit von Gyula Kisléghi Nagy im Umkreis von Tomnatic/Nagyősz und Dudeștii Vechi/Óbesenyő, von Ferenc Móra im unteren (ungarischen) Abschnitt der Marosch und später der Mitarbeiter des Szegeder Museums bzw. die aufgrund der Fundmeldungen veranlassten Fundrettungen zur momentan auffallenden Fundkonzentration geführt haben. In geringerem Maße gilt dasselbe auch für den Umkreis von Arad und Timișoara/Temesvár. Ließe man diese Tatsache unberücksichtigt, würde dies zu einer Verfälschung des Bildes der einstigen Siedlungsgeschichte führen. Zugleich kann nur vermutet werden, dass dessen Gegenteil in der einstigen jugoslawischen Woiwodina (heute ein Teil Serbiens) der Fall sein kann, wo es nach 1920 überhaupt keine Bestrebung gab, planmäßig nach Gräberfeldern des 10.–11. Jahrhunderts zu forschen, und sogar die Rettung zufälliger Funde nur fallweise zu sein scheint.⁷⁹ Die von dort bekannten verstreuten Angaben ermöglichen nicht, den Hiatus zu füllen. All dies voranschickend, versuche ich im Weiteren

⁷⁵ FÉK 1962; STANOJEV 1989; BÁLINT 1991.

⁷⁶ GÁLL 2013.

⁷⁷ KOVÁCS 1993, 37–74.

⁷⁸ BÁLINT 1991, 75–97.

⁷⁹ TAKÁCS 2013, 641–666, mit hervorragendem forschungsgeschichtlichen Überblick der Beurteilung des Fundmaterials dieses Gebietes und den Gründen für das Fehlen planmäßiger Forschungen.

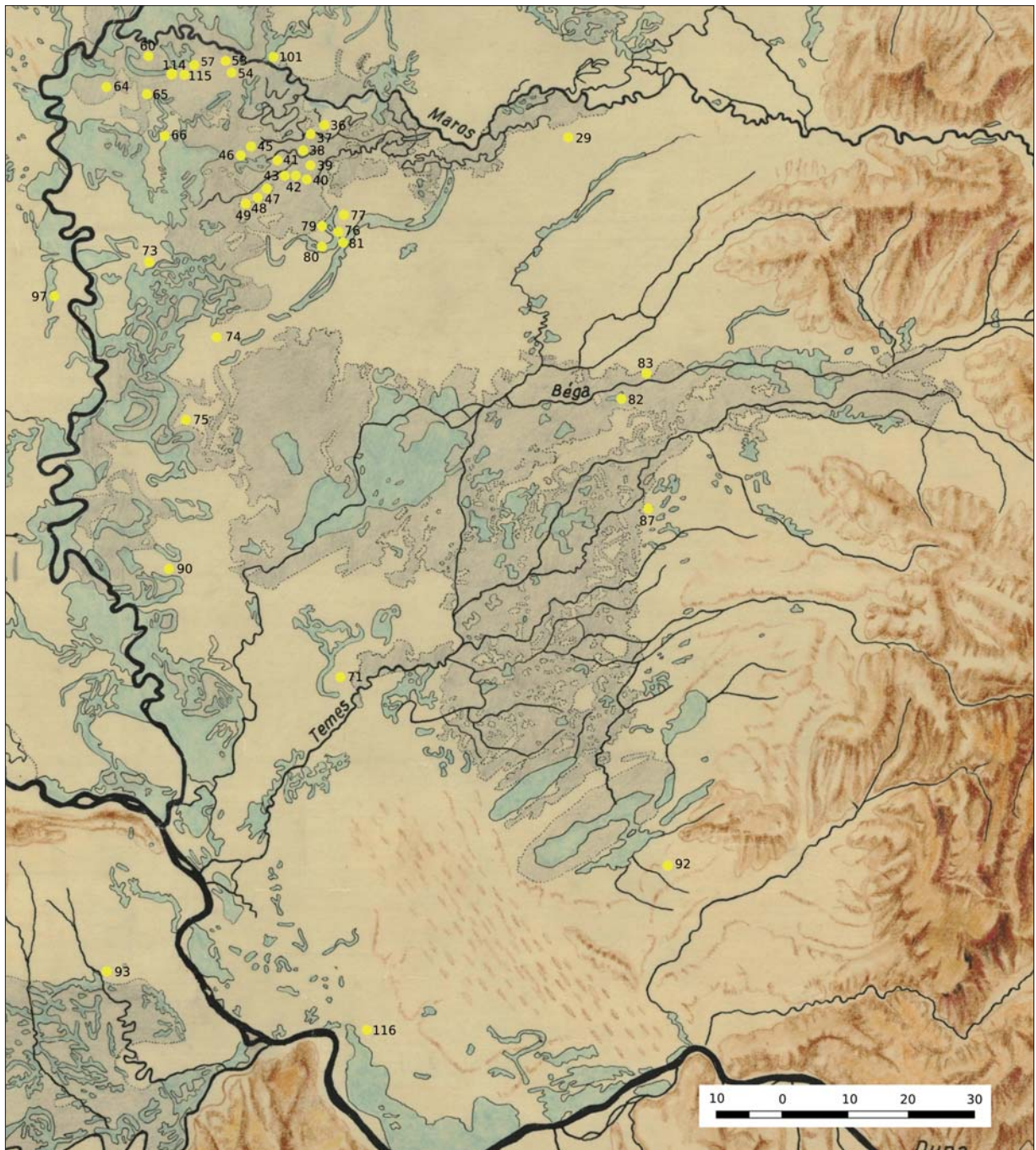


Abb. 2. Die Gräberfelder des 10. Jahrhunderts im Banat (für die Fundorte sieht Anhang)

aufgrund des uns vorliegenden Fundmaterials ein durch die Gräberfelder des 10.–11. Jahrhunderts vorgezeichnetes Modell der Siedlungsgeschichte zu skizzieren.

Die Fundorte habe ich in vier chronologische Kategorien eingeteilt. Die Gruppe I bilden jene, die unserem derzeitigen Wissen nach ins 10. Jahrhundert und vermutlich sogar in dessen erste sieben bis acht Jahrzehnte datiert werden können (Abb. 2). Ihr Fundmaterial bilden die sog. „klassischen“ landnahmezeitlichen Gegenstände, und in ihnen kommen nicht die Varianten vor, die in den Jahrzehnten um die erste Jahrtausendwende erscheinen. Natürlich ist mir bewusst, dass eine Reihe

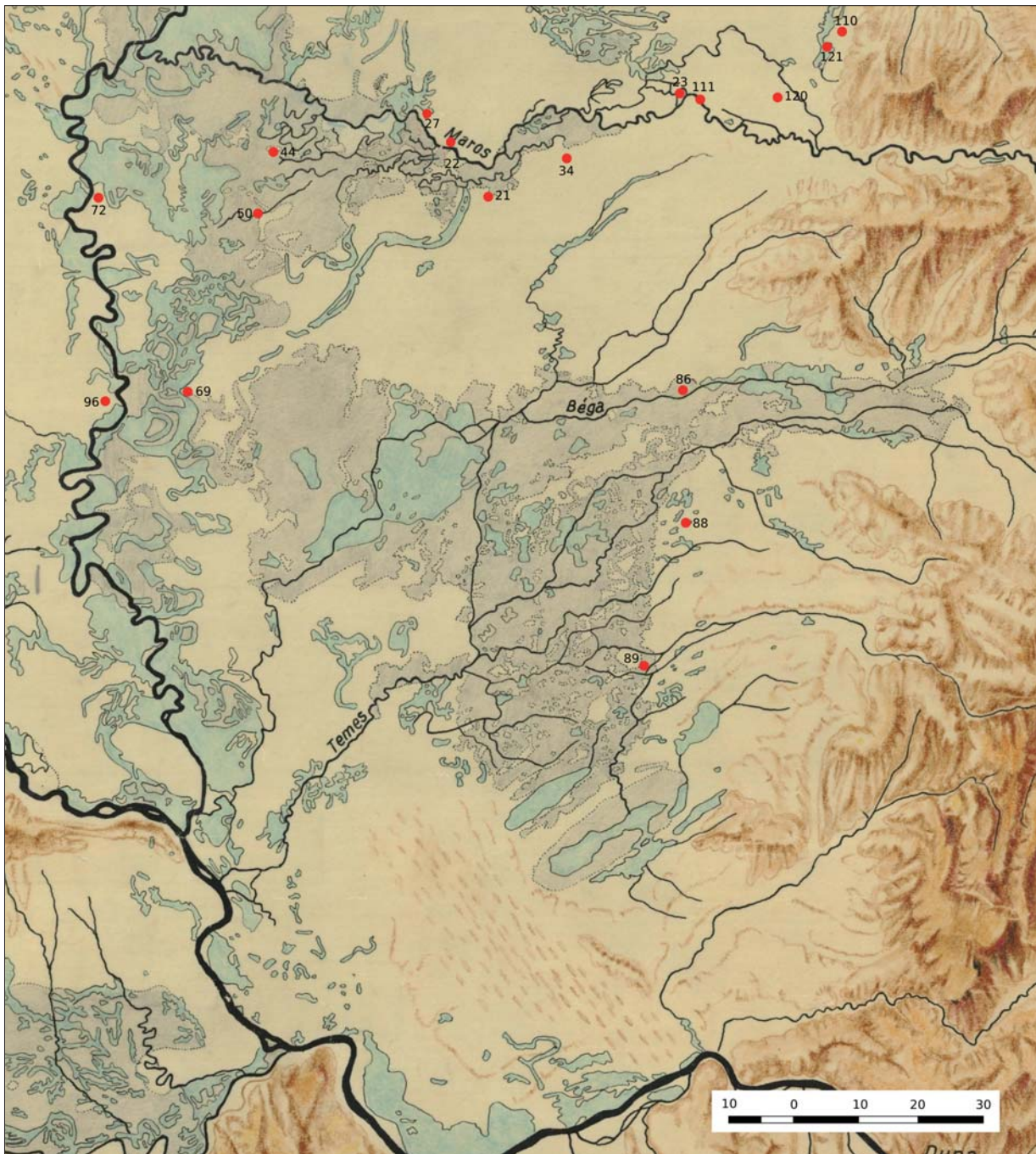


Abb. 3. Die von der zweiten Hälfte des 10. bis zum ersten Drittel des 11. Jahrhundertsss genutzten Gräberfelder im Banat (für die Fundorte sieht Anhang)

von diesen Gegenständen (offene Haarringe, Drahtarmringe mit rundem Querschnitt, Ösenknöpfe, kleine Kleiderzierden mit Anhängerglied, Bogenschützenausrüstung, Pferdegeschirr usw.) gut datierbar auch noch Mitte des 11. Jahrhunderts auftauchen,⁸⁰ (auch) in diesem Fall legte ich das vom gesamten bekannten Fundmaterial skizzierte Bild zugrunde. Gruppe II bilden jene Fundorte, die

⁸⁰ RÉVÉSZ 1997a, 183–184, Anm. 34.

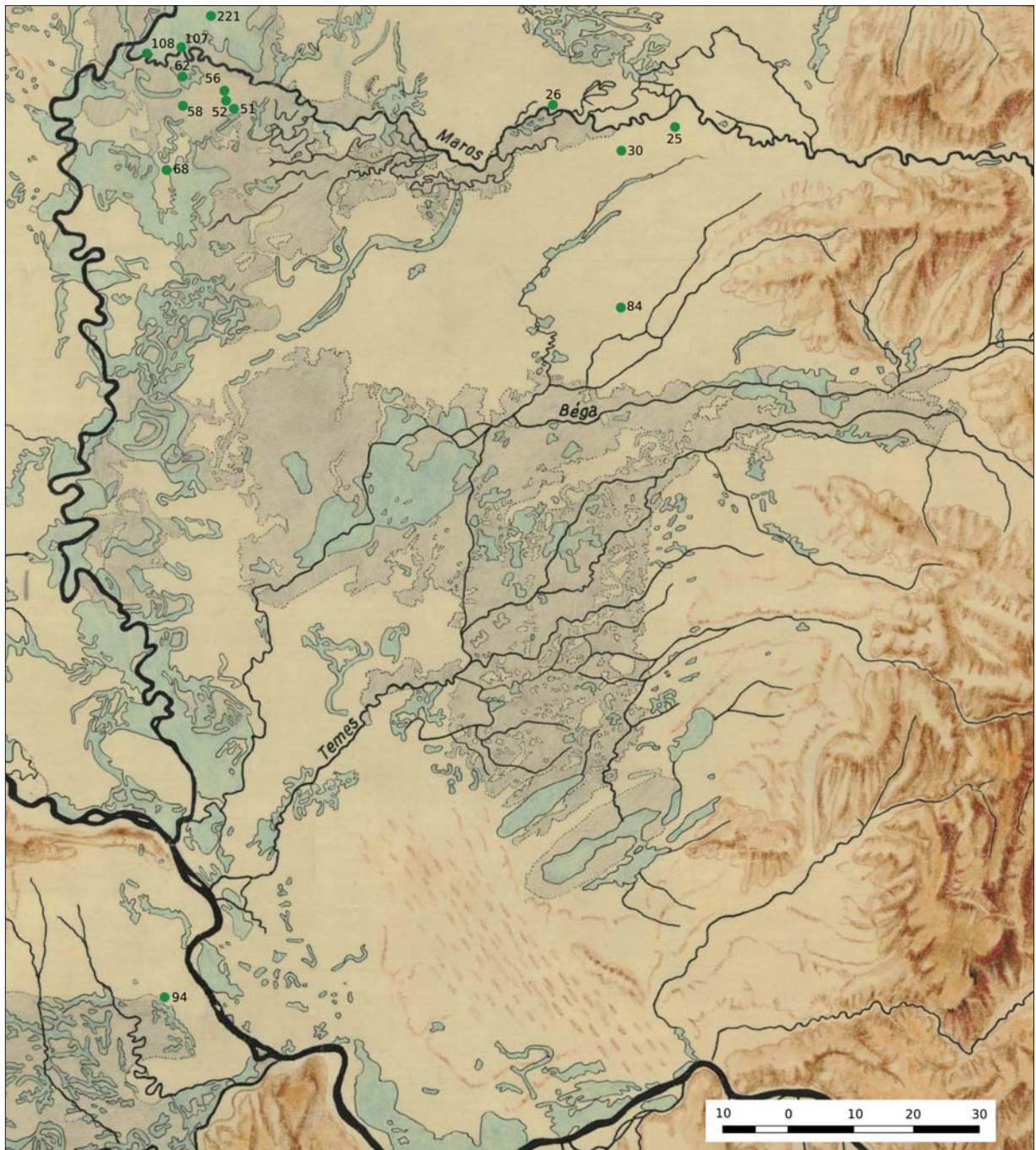


Abb. 4. Die Gräberfelder mit angenommener kontinuierlicher Nutzung (10. Jh. – erstes Drittel 12. Jh.) im Banat (für die Fundorte sieht Anhang)

aufgrund ihrer Funde (trapezförmige Steigbügel mit Schulter, zweischneidige Schwerter, birnenförmige bzw. Haarringe mit gezwirbelten Enden, Haarringe mit S-Enden „frühen“ Typs, dünne gedrehte Hals- und Armringe, Tierkopf-Armringe) von der Mitte des 10. bis ans Ende des ersten Drittels des 11. Jahrhunderts datiert werden können, dagegen die Münzen der Herrscher nach Stephan I. (997/1000–1038), die gerippten Haarringe mit S-Enden und mit Folie versehenen, die oberflächlich in Würfel geschnittenen und die Fluoritperlen fehlen (Abb. 3). Kategorie III umfasst die Fundorte,

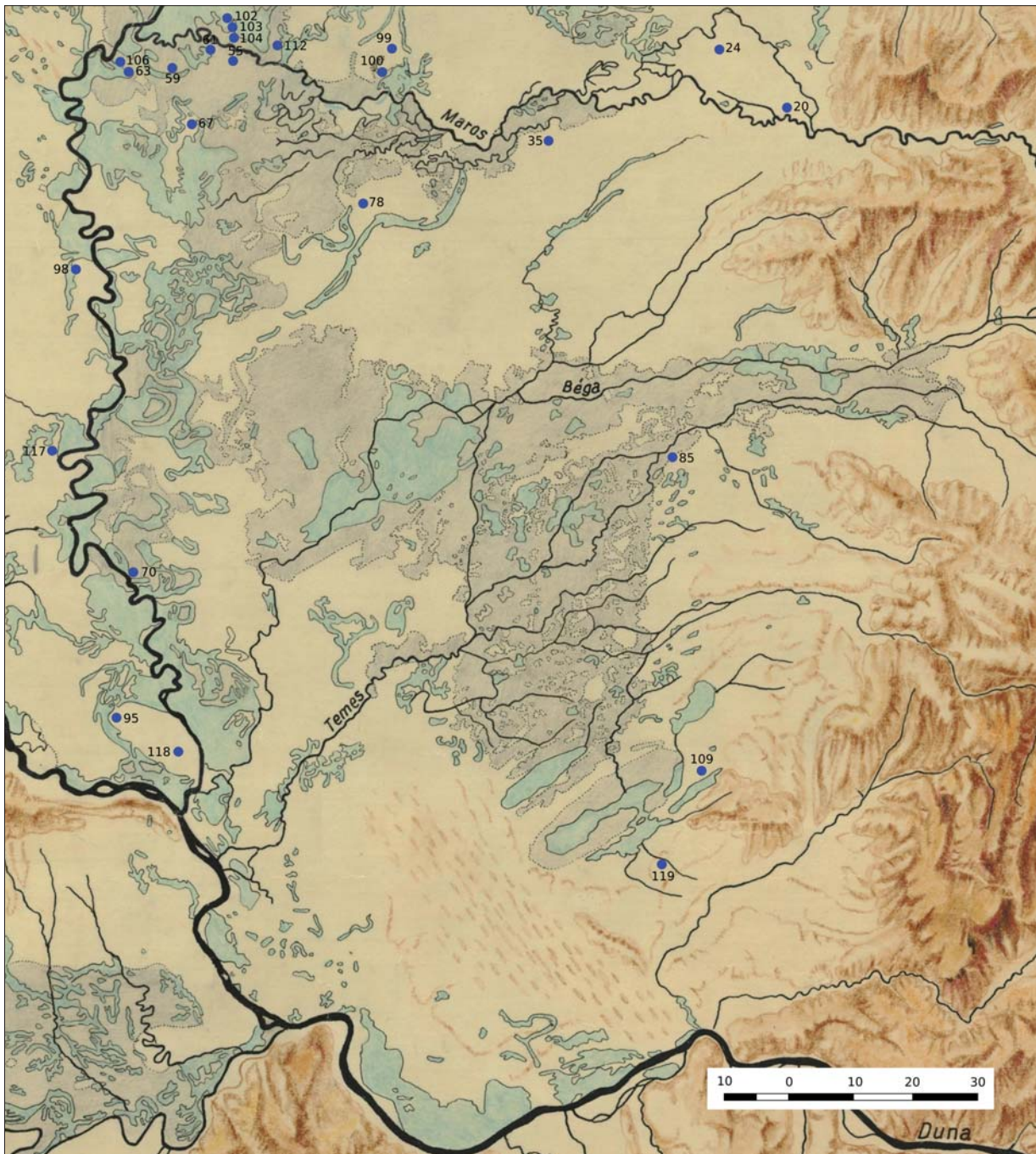


Abb. 5. Die im 11. Jahrhundert eröffneten Gräberfelder im Banat (für die Fundorte sieht Anhang)

an denen die Gegenstandstypen des 10. Jahrhunderts und die bis zum Ende des 11., Anfang des 12. Jahrhunderts benutzt sowie die Münzen der Herrscher aus dem Arpadenhaus gleichermaßen nachweisbar sind (Abb. 4). In den Gräberfeldern der Gruppe IV schließlich kennen wir nur Funde des 11. Jahrhunderts (Abb. 5).

Im Gebiet des Banats sind fast überall Gräberfelder und Grabfunde nachweisbar im 10. Jahrhundert, wenn auch nicht immer mit derselben Intensität (Abb. 2). Als am dichtesten bewohnter Teil ist eindeutig das Gebiet an der Marosch und vor allem der N-Teil des Theiß-Marosch-Aranka-Drei-

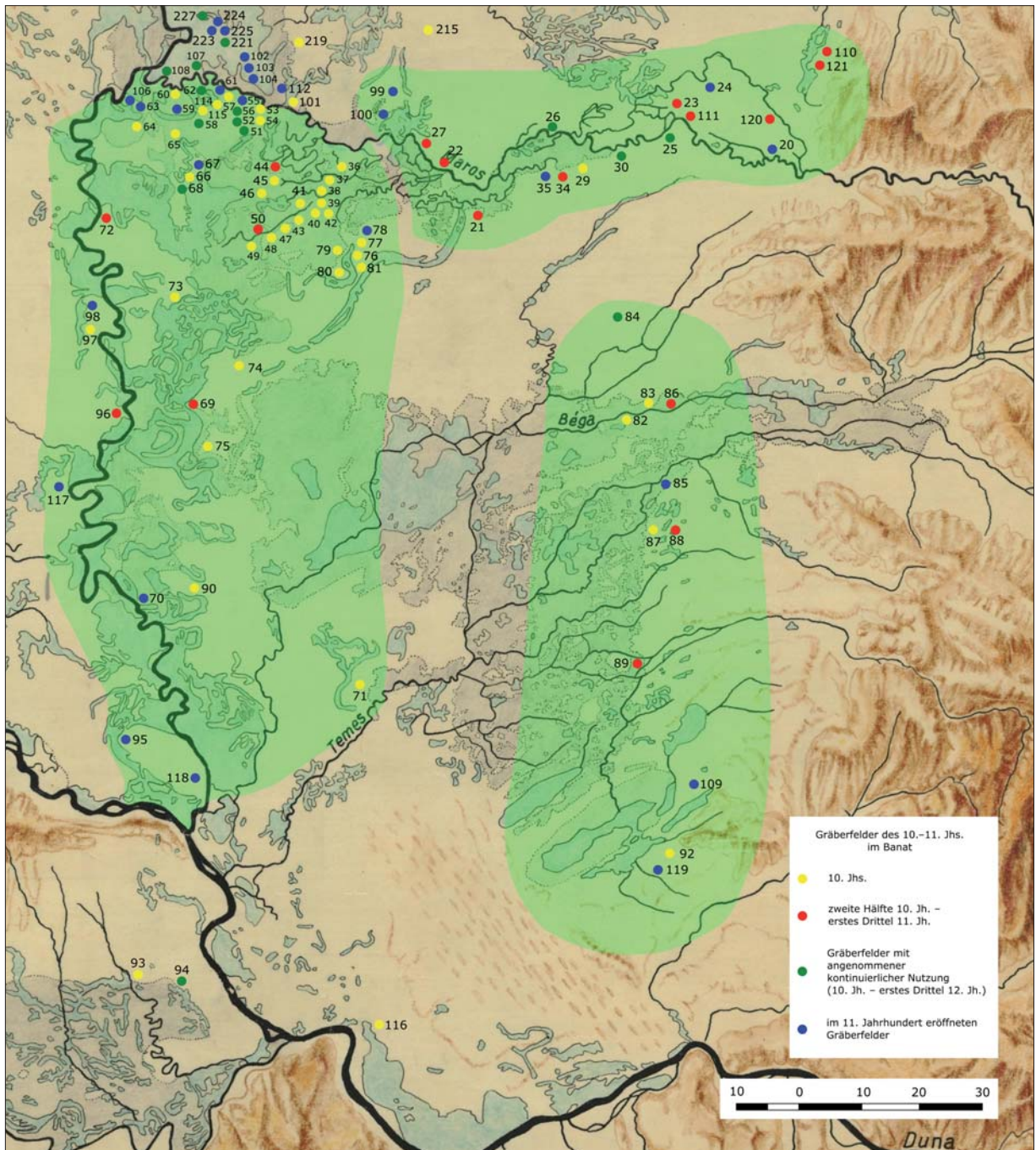


Abb. 6. Die mikroregionalen Gruppen der Reihengräberfelder im Banat (10. Jh. – erstes Drittel 12. Jh.) (für die Fundorte sieht Anhang)

eckes zu betrachten. Die Fundorte dieses Raumes bilden gut sichtbar drei Blöcke im 10. Jahrhundert. Zur westlichen Gruppe, die sich von Tiszasziget bis nach Makó und im Süden bis Rabe/Rábé hinzieht, werden 10 Gräberfelder gerechnet, ihre bekannten Gräberzahlen sind in untenstehender Tabelle zusammengefasst:

<i>Fundort</i>	<i>Grabzahl</i>
Deszk-Ambrus Gehöft	4
Deszk-I	6+?
Deszk-T	2+?
Deszk-1. sz. olajkút	1+?
Kiszombor-E	20
Kiszombor-F	8
Kübekháza-Bálint A. Gehöft	12
Makó-Igási járandó	11
Rabe/Rábé-Ankasziget	7+?
Tiszasziget	3+?

Diese Fundorte werden kleine Gräberfelder kurzzeitig genutzter Quartiere gewesen sein. Typisch ist die Häufigkeit der Gräber mit Pferd oder Pferdegeschirr. Unter den Beigaben der Männer kommen oft die Elemente der Bogenschützenausrüstung vor, dagegen fehlen Säbel, Beile, Lanzen und nicht zuletzt die Würdezeichen. Herausragende Stücke der Frauentracht und des Schmuckbestandes fanden sich in Tiszasziget (Kaftan- und Hemdkragenbeschlüge mit Anhängerglied) sowie in Rabe/Rábé-Ankasziget. Insgesamt ist das Fundmaterial als ärmlich anzusehen.

Das siedlungsgeschichtliche Bild wird erheblich dadurch nuanciert, dass einige der das Fundmaterial des Raumes analysierenden Forscher meinen, dessen archäologisches Antlitz werde von im 10.–11. Jahrhundert kontinuierlich genutzten Gräberfeldern charakterisiert. Nach der ganzen Theiß-Marosch-Aranka-Dreieck betreffenden Beobachtung von László Kovács wurde neben einigen kleineren Mittelschicht-Gräberfeldern des 10. Jahrhunderts⁸¹ die große Menge der Fundorte im 10.–11. Jahrhundert kontinuierlich genutzt, und er weist auch auf die historischen Zusammenhänge dieser Erscheinung hin: „Zweifelloso haben die Bewohner der Siedlungen den Machtwechsel Ajtony-Csanád ohne besondere Erschütterung erlebt, da sie ja ihre Gräberfelder kontinuierlich weiter genutzt haben. Obwohl der Bischof von Csanád, Gellért (Gerhard) (1030–1046), von Anfang an erfolgreich missioniert hat, [...] gelang es gemäß den lückenhaften Beweisen der archäologischen Funde ihren Nachfolgern erst entsprechend dem landesweiten Prozess, eher während der Herrschaft von Ladislaus I. und Koloman, die Dorfgemeinschaften zur Auflassung ihrer heidnisch geprägten Gräberfelder zu bewegen und zur Fortsetzung ihrer Bestattungen in den Kirchhöfen der erbauten Kirchen zu zwingen.“⁸² Fast gleichzeitig mit ihm gelangte auch Béla Kürti zu derselben Folgerung: „[...] hat es den Anschein, als bezeugten die Gräberfelder im Gebiet südlich der Marosch die intensive Bewohntheit der relativ kleinflächigen Trockengebiete, ihre im Laufe des 10.–11. Jahrhunderts ungebrochen fortlaufende Besiedelung.“⁸³ Kürti ging später, im Zusammenhang mit Gräberfeld Kiszombor-B auch detaillierter auf die Charakteristiken dieser Fundorte ein, wonach sie mit der Bestattung einer waffentragenden Kleinfamilie der Mittelschicht beginnende, 100–150 Jahre fortlaufend genutzte Gräberfelder waren. Ihren frühesten Horizont charakterisieren die Männer mit Pferd und Waffen und die in Prunkkleidung mit silbervergoldeten Beschlügen und Schmuck bestatteten Frauen. Die Mittelschichtbestattungen endeten im ersten Drittel des 11. Jahrhunderts, die Gemeinvolkbestattungen dagegen waren fortlaufend bis zum Ende des 11. Jahrhunderts. Seiner Ansicht nach ist dies die typische archäologische Projektion des Machtwechsels (Beseitigung der Ajtonyschen Herrschaft).⁸⁴

Die derartige Deutung, die das archäologische Fundmaterial anscheinend mit historischen Ereignissen synchronisiert, ist allerdings in Wirklichkeit bei weitem nicht so unproblematisch. Im

⁸¹ Kovács 1993, 66. Für solche der Mittelschicht des 10. Jahrhunderts hält er die folgenden Fundorte: Jázovo/Hódegyháza, die Fundorte zwischen Cenad/Csanád, Sännicolau Mare/Nagyszentmiklós und Pusta Bucova/Bukovapuszta sowie Deszk-Ambrus, Kiszombor-E und Tiszasziget.

⁸² Kovács 1993, 66–67, mit der Liste der betreffenden Fundorte.

⁸³ KÜRTI 1994, 369–386, die zitierte Stelle: KÜRTI 1994, 377, die periodisierten Fundortlisten: KÜRTI 1994, 379–381.

⁸⁴ KÜRTI 2008, 87–91.

Zusammenhang mit Banatsko Arandelovo/Oroszlámos-Vasútállomás, dem von László Kovács als ins 10.–11. Jahrhundert verlegten und in diesem Falle 150–200 Jahre genutzten Gräberfeld hat István Bóna aufgeworfen, dass auch die Möglichkeit nicht auszuschließen sei, wonach auf dem Hügelzug die Gräber eines oder mehrerer kleinerer Gräberfelder des 10. Jahrhunderts und die eines selbstständigen Gräberfeldes des 11. Jahrhunderts bei der intensiven Erdentnahme vernichtet wurden.⁸⁵ Ich glaube, dass man mit einer ähnlichen Erscheinung auch an anderen Fundorten rechnen kann. Im damaligen Fundmaterial des Karpatenbeckens weisen zunehmend mehr Anzeichen darauf hin, dass die frühen Abschnitte von vormals als einheitlich und kontinuierlich von derselben Bevölkerung genutzt betrachteten Gräberfeldern nicht mit den späteren, den Gräbern des 11. Jahrhunderts, in Beziehung gebracht werden können. Eines der bezeichnendsten Beispiele dafür ist das freigelegte Gräberfeld Magyarhomorog-Kónyadomb (Hu),⁸⁶ es ist aber nicht ausgeschlossen, dass den anthropologischen Forschungen nach mit ähnlichem auch im Falle des um die Jahrtausendwende einen Bevölkerungsaustausch erleidenden Ibrány-Esbóhalom (Hu) gerechnet werden muss.⁸⁷ Im Theiß-Marosch-Aranka-Dreieck gehören in diese Kategorie die Fundorte Kiszombor-B und -C, Kiszombor-Tégláégető, Deszk-D, Klárafalva-Faragóék földje und am gegenüberliegenden Maroschufer Tápé-Malajdok und Tápé-Lebő. Besonders Kiszombor-C scheint in dieser Hinsicht verdächtig zu sein, denn das für das 10. Jahrhundert typische Fundmaterial trennen mindestens sechs bis sieben Jahrzehnte von dem ausschließlich durch Münzen von König Ladislaus I. (1077–1095) datierten Fundhorizont vom Ende des 11. Jahrhunderts.⁸⁸ Ein Gesichtspunkt, der weitere Überlegung verdient, ist auch, dass wir außer den nur Fundmaterial des 10. Jahrhunderts enthaltenden Gräberfeldern in diesem Gebiet auch solche finden, an denen es ausschließlich ins 11. Jahrhundert datierbare Gegenstände gibt (Szőreg-Homokbánya, Szőreg-Péli-féle szélmalom, Kiszombor-Juhos-halom, Deszk-E, Klárafalva-B bzw. sämtliche Fundorte in der Gemarkung von Maroslele). Das wäre also ein weiterer Gräberfeldtyp. In dieser Frage kann heute noch kaum die endgültige Antwort gegeben werden. Da es sich um teilweise freigelegte, schwach dokumentierte und zudem unveröffentlichte Gräberfelder handelt, könnte man in diesem Bereich teils mit Publizierung des Fundmaterials, teils mit Hilfe um Vollständigkeit bestrebter neuerlicher Ausgrabungen vorankommen. Auf jeden Fall muss aber erwogen werden, dass es sinnvoll wäre, das durch die bisherigen Forschungen gezeichnete Bild erneut zu überdenken, wonach der Herrschaftswechsel nach dem Sturz von Ajtony allein die Mitglieder der „waffentragenden Mittelschicht“ hat verschwinden lassen, das „Gemeinvolk“ jedoch ungestört weiterleben konnte.

Besonders fällt die Notwendigkeit neuerlicher Untersuchungen ins Auge, wenn diese nicht bei den 1920 künstlich gezogenen Staatsgrenzen stehenbleiben, sondern die gesamte Mikroregion überblickt wird, die als möglicher Lebensraum der damaligen Bevölkerung diente.⁸⁹ Denn es ist völlig eindeutig, dass jeder der im Raum Cenad/Csanád–Pusta Bucova/Bukovapuszta–Dudeștii Vechi/Óbesenyő gefundenen 13 Fundorte mit insgesamt 20 Gräbern ins 10. Jahrhundert datierbar ist und nur im Falle zwei weiterer (Dudeștii Vechi/Óbesenyő-Drăgomi halma, Beba Veche/Óbéba)

⁸⁵ Kovács 1993, 57, der Hinweis auf István Bónas Lektorenbericht Kovács 1993, Anm. 83a.

⁸⁶ Kovács 1997, 368–384.

⁸⁷ ISTVÁNOVITS 2003, 383 verwirft die Möglichkeit des Bevölkerungsaustausches; ISTVÁNOVITS 2003, 400–402 setzt jedoch Lajos Hüse in seiner paläodemographischen Analyse des Gräberfeldes eindeutig einen Bevölkerungsaustausch voraus.

⁸⁸ Das ist auch dann wahr, wenn bei der Beglaubigungsgrabung im Grab des berittenen Bogenschützen mit silbervergoldetem Griffknaufsäbel trapezförmige Steigbügel mit Schulter gefunden wurden: LANGÓ-TÜRK 2004a, 206. Nachweislich wurde nämlich bisher ein ins 11. Jh. datierbares Reitergrab nicht gefunden, über die fälschlich in diese Periode datierten Bestattungen LANGÓ-TÜRK 2004a, 206.

⁸⁹ Béla Kürtis Feststellung, dass sich die Ostgrenze des Theiß-Maros-Aranka-Dreiecks bei Kiszombor befindet, KÜRTI 1994, 369–370, stimmt nicht. Das von ihm beschriebene Gebiet ist in Wirklichkeit das Marosköz (Mureschwinkel), das nur einen Teil des Theiß-Maros-Aranka-Dreiecks bildet, dessen östlicher Endpunkt sich im Raum Periam/Perjámos befindet. Geomorphologisch wurde dieser Raum als Maros-Schwemmkegel bestimmt: KÓKAI 2010, 13–36. Die richtige geographische Interpretation des Theiß-Maros-Aranka-Dreiecks s. Kovács 1993, 65, Abb. 15.7.

zu überlegen ist, ob ihre Nutzung auch bis ins erste Drittel des 11. Jahrhunderts hinüberreichte. Dasselbe betrifft auch weiter östlich die Gruppe Comloşu Mare/Nagykomlós–Tomnatic/Nagyósz–Teremia Mare/Nagyteremia–Vizejdia/Pusztavizesdia. Hier kennen wir bereits im südlichen Gemarkungsteil von Tomnatic/Nagyósz auch einen Fundort, der nur Gegenstände des 11. Jahrhunderts enthält. Ähnlich ist schließlich die Lage auch in der Südhälfte des Theiß-Marosch-Aranka-Dreiecks. Die Gräber von Frauen mit silbernen Kleiderzierden und von Männern mit Pferd und Bogenausrüstung der Fundorte Jazovo/Hódegyháza, Kikinda, Novo Miloševo/Karlova, Novi Bečej/Törökbecse und sogar am rechten Theißufer Gornji breg/Felsőhegyes lassen ein ähnliches Bild wie die bisher kennengelernten ahnen.

Das Bisherige zusammenfassend bin ich der Meinung, dass sich im Gebiet zwischen Theiß, Marosch und Aranka im 10. Jahrhundert kleine, bewegliche Gruppen niedergelassen haben, die die Überschwemmungsweiden und die Gegebenheiten der zeitweise überfluteten Räume ausnutzten. Im Gegensatz zu den bisherigen Forschungen zähle ich zu diesen Gruppen die Gräberfelder des 10. Jahrhunderts zwischen Tiszaziget und Kiszombor, hypothetisch auch jene, aus denen zusätzlich Fundmaterial des 11. Jahrhunderts bekannt ist. Den Gegenstand weiterer Forschungen bildet, ob in diesem Gebietsstreifen (und im untersuchten Raum nur hier!) die Bevölkerung in diesen Siedlungen bis ans Ende des 11. Jahrhunderts weitergelebt hat oder in den Jahrzehnten um die Jahrtausendwende neue Ansiedler im Gräberfeld ihrer Vorgänger weiter bestatteten.

Im 10. Jahrhundert lebten die einzelnen Familien entweder in selbstständigen, relativ kurze Zeit (einige Jahre oder höchstens ein bis zwei Jahrzehnte) bestehenden Quartieren oder sie öffneten, falls sie größere Siedlungen gründeten, als Familien oder Hausgemeinschaften gesonderte, aber nahe beieinander liegende selbstständige Gräberfelder.⁹⁰ Leider gibt es nicht genügend Angaben, um eine feinere Chronologie der verschiedenen Fundorte des 10. Jahrhunderts aufzustellen, die Gleichzeitigkeit oder Aufeinanderfolge ihrer Nutzung zu bestimmen. Denn offensichtlich sind die zusammen kaum 100 Gräber nicht genug, um mit ihnen das ganze 10. Jahrhundert oder auch nur sieben bis acht seiner Jahrzehnte auszufüllen. Wenn die Gemeinschaften, welche diese kleinen Gräberfelder hinterließen, gleichzeitig im Theiß-Marosch-Aranka-Dreieck gelebt haben, kann ihr Aufenthalt nur sehr kurzzeitig gewesen sein und wissen wir über die Jahrzehnte der Siedlungsgeschichte des Raumes vor ihrer Ankunft und nach ihrem Weggang gar nichts. Natürlich ist auch vorstellbar, dass dieselben einigen Familien oder Hausgemeinschaften von Zeit zu Zeit in ein anderes Quartier innerhalb dieses Territoriums umsiedelten und dort auch ein neues Gräberfeld eröffneten. Dann aber war die Bevölkerung des Gebietes weit kleiner an Zahl, als man aufgrund des dichten Gräberfeldnetzes vermuten würde. Falls wir nur mechanisch von der Landkarte mit den damaligen Fundorten des Raumes ausgehen, kann das hier wie überall im Karpatenbecken an sich schon sehr irreführend sein, einfach deshalb, weil die Hinterlassenschaft eines Jahrhunderts (die sich einst wahrscheinlich verteilte), vermischt wird und auch ungewollt Fundorte als gleichzeitig erklärt werden, die in Wirklichkeit Jahrzehnte voneinander trennten. Um diese Fragen zu klären, sind die Mittel der Archäologie allein nicht ausreichend, ein Fortschritt kann künftig von der gesteigerten Einbeziehung naturwissenschaftlicher Untersuchungsmethoden erwartet werden. Im Zusammenhang damit gehört noch ein Gedanke zur Frage der Kontinuität der Gräberfelder des 10.–11. Jahrhunderts in der Umgebung von Kiszombor hierher: Selbst wenn wir diese Möglichkeit annehmen, konnten die zahlenmäßig kleinen Gemeinschaften des 10. Jahrhunderts an sich keinesfalls die Basis der Bevölkerung der Gräberfeldteile des 11. Jahrhunderts mit mehreren hundert Gräbern bilden. Ein weiteres Problem bedeutet, dass Béla Kürti seit dem Sturz Ajtonys mit dem Verschwinden der Gräber der waffentragenden Mittelschicht (als dem archäologischen Beweis des Herrschaftswechsels) in den Gräberfeldern rechnet, die er als kontinuierlich genutzt betrachtete. Nur wissen wir nicht, wann dieser Machtwechsel tatsächlich eingetreten ist. Schriftliche Quellen

⁹⁰ Letztere Möglichkeit hielt im Zusammenhang mit den Gräberfeldern von Kiszombor KÜRTI 1994, 377 für möglich.

geben darüber keine eindeutige Auskunft. Das Datum des Sieges über Ajtony ist umstritten, Die Forscherhypothesen rechnen mit den Jahren 1003, 1004, 1008, 1014, 1028 und 1030. Wenn wir von den möglichen Zeitpunkten die späteren als wahre Möglichkeit betrachten, müssten wir zumindest auch einen Teil der Reitergräber dieser Gräberfelder ins erste Drittel des 11. Jahrhunderts datieren. Bisher kennen wir aber im Karpatenbecken kein einziges Reitergrab, von dem unbezweifelbar bewiesen wäre, dass es aus dem ersten Drittel des 11. Jahrhunderts stammt.

Aufgrund der Zusammensetzung des Fundmaterials scheint sich auch abzuzeichnen, dass sich diese Familien in sehr unterschiedlicher materieller Lage befanden. Die reicheren von ihnen kleideten ihre Töchter und Frauen in Kleider mit silbervergoldeten Beschlägen, überwiegend trugen sie jedoch nur bescheidenen Bronzeschmuck. Ich möchte davor warnen, nur aus diesem Grunde tiefgehende gesellschaftliche Unterschiede zwischen ihnen vorauszusetzen, vor allem in der Weise, dass wir die einzelnen Fundorte gemäß den veralteten und niemals genau definierten Kategorien Gemeinvolk und Mittelschicht unterscheiden. In diesem Zusammenhang muss auch mit der früheren Vorstellung abgerechnet werden, nach der die Gräberfelder mit einigen Gräbern oder kleiner Grabzahl in allen Fällen Ruhestätten der Stammes- und Sippenaristokratie oder der sog. „Mittelschicht“ andeuten würden. Unmissverständliche Belege dafür sind im Banat das außerordentlich ärmliche Gräberfeld Dumbrăvița/Újszentes⁹¹ und am Nordufer der Marosch die elf Gräber von Makó-Igási járandó. Beide Fundorte werfen zugleich auch ein Licht darauf, dass zahlreiche Freilegungen von ein bis fünf Gräbern durch Gyula Kislégghi Nagy in der Mehrheit der Fälle kaum als fragmentarisch zu betrachten sind, also nicht damit zu rechnen ist, dass bei ihnen eine größere Zahl von Bestattungen in der Erde blieb.

Unsere heutigen archäologischen Forschungen weisen darauf hin, dass diese spezifische Kette kleiner Quartiergräberfelder nicht nur im Theiß-Marosch-Aranka-Dreieck existiert. Meiner Ansicht nach gibt es diese Erscheinung im Falle der mit modernen Methoden freigelegten und dokumentierten Fundorten gegenüber der Maroschmündung im Raum Kiskundorozsma–Szeged–Óthalom–Szatymaz⁹² und sogar im Teil des Sandrückengebietes zwischen Donau und Theiß ganz bis Kiskunhalas und der Umgebung von Kalocsa. Auf die Analyse letzterer werde ich dann im Folgenden eingehen. Sollten sich meine Gesichtspunkte jedoch als richtig erweisen, bedeutet das zugleich auch, dass – zumindest für das 10. Jahrhundert – jene Unterschiede verschwinden, auf deren Basis Béla Kürti markante Differenzen zwischen den Gebieten der Umgebung der Maroschmündung, und zwar dem Gebiet zwischen Donau und Theiß bzw. jenseits der Theiß, südlich der Marosch vorausgesetzt hat.

Das am meisten bestreitbare Element meiner Analyse bilden die von der zweiten Hälfte des 10. bis ins erste Drittel des 11. Jahrhunderts datierten Fundorte (Abb. 3). Da es sich um in ihren Fragmenten bekannte Gräberfelder handelt, kann in einem Teil der Fälle auch ihr früherer Beginn nicht ausgeschlossen werden. Was diese Gruppe dennoch von den anderen drei trennt, sind die in dieser Periode auftauchenden Gegenstandstypen bzw. das Fehlen derer, die für die zweite Hälfte des 11. Jahrhunderts typisch sind. Deshalb hielt ich es für zweckmäßig – ungeachtet der anerkannten Unsicherheiten – diese Kategorie zu verwenden, wodurch vielleicht möglich wird, die Fundorte und somit die Siedlungsgeschichte feiner zu periodisieren.

Im westlichen Teil des Theiß-Marosch-Aranka-Dreieckes verweisen die Funde von Novi Kneževac/Törökkanizsa, im Süden von Bočar/Bocsár und am rechten Theißufer von Mol/Mohol auf diese Periode hin. Im mittleren Drittel des Raumes wurden die Gräber von Dudești Vechi/Óbesenyő-Dragomir halma und Beba Veche/Óbéba bereits genannt. Im Norden, entlang der Marosch, können die Fundorte Makó-Igási járandó, Nădlac/Nagylak-Temető, Ősitin/Sajtény und Periam/Perjámos-Régi posta u. in die zweite Hälfte des 10. Jahrhunderts datiert werden.

⁹¹ Darauf machte bereits aufmerksam GÁLL 2013, 502–504.

⁹² BENDE-LÓRINCZY-TÜRK 2002, 351–402; LÓRINCZY-TÜRK 2011, 419–479.

Ein völlig anderes Bild als das bisherige zeigen die Gräberfelder der weiteren Umgebung von Arad entlang der Marosch (Abb. 6). Als zum 10. Jahrhundert gehörig kann ausschließlich das Frauengrab mit Rosettenpferdegesschirr von Sânpetru German/Németszentpéter gerechnet werden. In die zweite Hälfte des 10. bis zum Anfang des 11. Jahrhunderts sind wahrscheinlich die Funde der durchwühlten Gräber von Arad-Gáj, Arad-Csálya und Mâsca/Muszka zu datieren. Gegenstände des 10. und 11. Jahrhunderts zugleich fanden sich in Arad/Újarad, Pecica/Magyarpécska-Nagysánc, Felnac/Fönlak und an mehreren Fundorten von Sânpetru German/Németszentpéter. Keinerlei Anhaltspunkte haben wir für die Beurteilung, ob dieses Gräberfelder waren, die zwei Jahrhunderte hindurch kontinuierlich genutzt wurden oder nur Herolde mehrerer kleinerer Gräberfelder in engeren Zeitgrenzen. Die spätesten, viele Gräber zählenden Gräberfelder wurden in Zimandu Nou/Zimándújfalu-Földvári puszta und im Bereich des einstigen Alt-Arad/Óaradvár, in Glogovác/Öthalom gefunden. Die ersten Gräber des ersteren können frühestens aus der Zeit der Jahrtausendwende stammen, die 242 freigelegten Gräber des letzteren sind auf noch später zu datieren, in die Zeit ab Mitte des 11. Jahrhunderts. Von Quartiergräberfeldern des 10. Jahrhunderts gibt es folglich in dieser Mikroregion keine Spur, gewiss ist aber mit größeren, für längere Zeit niedergelassenen Gemeinschaften zu rechnen.

Südlich von Marosch und Aranka (mit mittelalterlichem Namen Harangod) zeichnet sich ein ausgedehnter fundloser Streifen ab (Abb. 6). In den mittleren Gebieten des Banats findet sich von Hodoni/Hodony bis Vršac /Versec eine Kette von Gräberfeldern des 10. und 11. Jahrhunderts, in dem Gebiet, das sich zwischen der Gewässerwelt von Béga, Temesch und Berzava sowie ihren Nebenflüssen und dem Krassó-Szörényer Erzgebirge hinzieht. Die 18 Gräber von Hodoni/Hodony sind aufgrund der Ausgrabungen fast sicher als Detail eines größeren Dorffriedhofs des 10.–11. Jahrhunderts zu betrachten. Ähnlich mögen die Gräberfelder von Timișoara/Temesvár-Csókaerdő und Deta/Detta gewesen sein, obwohl auch vorstellbar ist, dass sie in engere Zeitgrenzen (zweite Hälfte 10. – Anfang 11. Jh.) zu datieren sind. In Pădureni/Temesliget-Templomdomb wurde vielleicht ebenfalls ein Dorffriedhof, eher aber des 11. Jahrhunderts, im 19. Jahrhundert zerstört. Dagegen weisen die Fundorte von Uivar/Újvár, Dumbrăvița/Újszentes und vielleicht von Ciacova/Csák darauf hin, dass auch in diesem Raum die kleinen Quartiergräberfelder des 10. Jahrhunderts zu finden sind.

Südlich von hier, in der Umgebung des Sumpfgebietes in Alibunár, werden unsere Angaben schon sehr ungewiss, meist kennen wir keine Gräber, nur Streufunde. Die fein gearbeiteten silbervergoldeten Beschläge mit Anhängergliedern weisen vielleicht auf ein Grab des 10. Jahrhunderts hin. Ebenfalls die Funde in der Umgebung von Vršac/Versec sowie im Gebiet von Gherman/Germán und Banatski Karlovac/Nagykárolyfalva sind vermutlich Herolde von Gräberfeldern des 11. Jahrhunderts.

Aus dem ganzen mittleren Teil des Banats kennen wir einen einzigen Fund, das reiche Frauengrab von Banatski despotovac/Ernőháza am Unterlauf des Temesch. Abgesehen davon gibt es keine Spur in diesem Raum von Gräberfeldern, weder des 10. noch des 11. Jahrhunderts, und das geht kaum nur auf die Rechnung fehlender Erforschtheit. Die Sandsteppe von Deliblát (mit mittelalterlichem Namen Maxond) war unbewohnt, und vom Rand des Pančevoer Überschwemmungsgebietes kennen wir teilweise nur unsichere und unkontrollierbare Angaben (Pančevo/Pancsova-Új téглаégető, zwei Reitergräber?), teilweise sind die früher in unsere Epoche datierten Funde in Wirklichkeit solche des 13.–14. Jahrhunderts (Pančevo/Pancsova-Streufund, Vojlovica/Hertelendyfalva, Banatska Palanka/Palánk). Die Verbindung mit den Ungarn und der Fundort der Streufunde der Umgebung von Orșova sind unsicher, aus siedlungsgeschichtlicher Sicht ist mit ihnen nicht zu rechnen. Als Endergebnis kann ausgesagt werden, dass wir im Banat südlich der Linie Novi Bečej/Törökbecse–Banatski despotovac/Ernőháza–Voiteg/Vejte derzeit kein einziges authentisch freigelegtes Grab des 10.–11. Jahrhunderts kennen.

Infolgedessen kann mit archäologischen Methoden keinesfalls die Vorstellung von György Györfly untermauert werden, der in dieser Gegend, den späteren Komitaten Krassó und Keve,

einen von Fürst Tarhos geführten, von Kabaren oder schwarzen Ungarn bewohnten Dukatus vermutete.⁹³ Es gibt von ihrer Hinterlassenschaft keine Spur, somit konnte auch Bruno von Querfurt kaum unter ihnen missioniert haben, als er 1003 die Donau mit dem Schiff herabfuhr. Ebenfalls keine Spur gibt es von den Militärsiedlungen der Stämme Jenő, Nyék und Tarján, die aufgrund von Ortsnamen unbestimmter Entstehungszeit von der Mitte des 10. Jahrhunderts an hier lokalisiert wurden.⁹⁴

Im Banat zeichnen sich also im 10.–11. Jahrhundert drei markant unterschiedliche Gräberfeldgruppen (Siedlungsblöcke) ab (Abb. 6). Im Raum zwischen Theiß, Marosch und Aranka sind in den ersten zwei Dritteln des 10. Jahrhunderts die zahlenmäßig kleinen Quartiergräberfelder/Quartiere typisch, in seinen Randbereichen tauchen auch die seit der Jahrhundertmitte bis zur Zeit Stephans des Heiligen genutzten, vielleicht größeren (60–80–100 Gräber zählenden?) frühen Dorffriedhöfe auf. Volkreichere Gemeinschaften/Dörfer sind ab Anfang des 11. Jahrhunderts nachweisbar. Im Gebiet der von den Fundorten Hodoni/Hodony–Voiteg/Vejte (Vršac/Versec?) begrenzten Gruppe gibt es zwar eine kleinere Zahl Quartiergräberfelder des 10. Jahrhunderts, aber im gleichen Verhältnis mit ihnen auch kleine Dorfgemeinschaften der Jahrzehnte um die Jahrtausendwende. Wir haben auch Anzeichen für im 10.–11. Jahrhundert kontinuierlich genutzte Dorffriedhöfe und auch volkreiche Gemeinschaften des 11. Jahrhunderts. Entlang des Maroschabschnittes von Comloşu Mare/Nagykomlós bis in die Umgebung von Arad sind Quartiergräberfelder nicht nachzuweisen, sehr wohl aber die in beiden Jahrhunderten vermutlich fortlaufend genutzten Gräberfelder sowie volkreiche Fundorte des 11. Jahrhunderts. Die Bevölkerung wird sich hier seit den 950er Jahren erheblich vermehrt haben.

Csanád Bálint hat detailliert die Rolle der naturgeographischen Faktoren bei der Niederlassung der landnehmenden Ungarn untersucht.⁹⁵ Dabei kam er zu der Folgerung, dass auf den auf Sand gewachsenen Steppenwiesen Gemeinschaften der Gruppe Hampel-A (also Reiche, Mittelschichtler) Quartier nahmen, während die lehmigen, lößigen Gebiete von der Hampel-B-Bevölkerung (Gemeinvolk) bevorzugt wurden. Erstere führten vor allem eine Hirten- und Militärlebensweise, die noch durch gewissen Ackerbau ergänzt wurde, letztere betrieben neben der Viehhaltung auch in großem Maße Ackerbau. Da ich bereits früher schon detailliert auf diese Frage einging, muss ich hier nicht behandeln, dass bei den Gräberfeldern des 10.–11. Jahrhunderts diese Art Aufteilung weder wegen ihrer gesellschaftlichen, noch chronologischen Gliederung der Wirklichkeit entspricht. Infolgedessen kann diese (heute schon eindeutig) als rein wissenschaftsgeschichtlich interessant geltende Kategorisierung nicht als Ausgangspunkt gleich welcher Analyse verwendet werden. Auf das Banat trifft dies zudem gar nicht zu, weil dort in den lehmigen, lößigen Räumen sämtliche Gräberfeldtypen gleichermaßen vorkommen, das einzige Sandrückengebiet (Deliblat) dagegen, wie gesehen, fundlos ist.

Da sich der untersuchte Raum zweifellos an der Südgrenze des ungarischen Quartiergebietes befindet, lässt sich auch die Frage des von Historikern vermuteten Grenzödlandes bzw. der Grenzschutzbevölkerung nicht vermeiden. Was den Grenzstreifen betrifft, scheint es, dass er sich im Mittel- und Südteil des Banats hinzog, im Bereich der Flüsse Béga, Temesch und Berzava bzw. im Sumpfgebiet in Illancs und Alibunár. Aufgrund der Streufunde war diese Gegend Teil des ungarischen Quartiergebietes, aber nicht des ungarischen Siedlungsgebietes, denn die Kette der Siedlungen zieht sich weiter nördlich hin. Auch waffentragende Gemeinschaften finden sich nur dort, sie aber Grenzwächtersiedlungen zu nennen, wäre meiner Ansicht nach falsch. Denn diese Gräberfelder unterscheiden sich in nichts von den Fundorten ähnlicher Zeit in den inneren Gebieten des Karpatenbeckens. Die allersüdlichsten ungarischen Gräber sind gerade keine Bestattungen waffentragender Männer, sondern reicher Frauen in Prunkgewändern (Banatski despotovac/Ernőháza,

⁹³ GYÖRFFY 1970, 234–235; GYÖRFFY 1987, 308.

⁹⁴ GYÖRFFY 1987, 471.

⁹⁵ BÁLINT 1991, 194–205.

Vršac/Verseck)! Von der Hinterlassenschaft kabarischer, Szekler- oder gleichwelcher Hilfsvölker gibt es keine Spur.⁹⁶ In dieser Hinsicht stimme ich also der Feststellung von Gyula Kristó bei, wonach „[...] so sehr früher die Stellungnahme in der Frage der Niederlassung der landnehmenden Ungarn, die Beschäftigung mit ihr (teils durch die Analyse der Chroniken, teils durch die der Ortsnamen) [...] eine Historikeraufgabe schien, in demselben Maße müssen dies künftig die Archäologie und die Anthropologie übernehmen. Die Möglichkeiten der Geschichtswissenschaft im engeren Sinne bezüglich der Quellen sind – anscheinend – versiegt, denn die bisher verwendeten historischen Quellen haben zur Lösung des untersuchten Themas praktisch nichts beigetragen. Die noch genauere, noch detailliertere Beantwortung der Frage, wo die Landnehmer Quartier bezogen (die Ungarn und die mit ihnen gekommenen Nicht-Ungarn), können wir nur von den aus der Erde zum Vorschein kommenden Gegenständen, also von den Wissenschaften archäologischen Charakters erhoffen.“⁹⁷ Mein Einverständnis erstreckt sich jedoch nicht auf Kristós Auffassung, dass sich die Ungarn (als ausschließlich Viehhaltung ganzjährig im Freien betreibende Nomaden) auf den trockensten Sandsteppen des Karpatenbeckens ansiedelten und die Überschwemmungsgebiete, Galeriewälder, Sümpfe und Moore mieden.⁹⁸ Darüber hinaus, dass gerade auch für die nomadische Viehhaltung große Mengen an Wasser benötigt werden, spricht auch die Lage ihrer Fundorte im Untersuchungsgebiet gegen diese Hypothese. Würden wir dieser Logik folgen, wäre im Banat das wünschenswerteste Quartiergebiet für die Ungarn die Deliblát-Sandsteppe gewesen.

Mit dem obigen Standpunkt von Gyula Kristó nicht einverstanden ist Ferenc Makk, der die Aufzeichnungen des byzantinischen Kaisers Konstantinos Porphyrogenetos über die Wohnplätze der Ungarn einer genauen Untersuchung unterzog.⁹⁹ Uns betrifft daraus jetzt der Teil, „[...] wo Turkiyas ganzes Quartiergebiet ist, das nennt man jetzt nach dem Namen der dort fließenden Flüsse. Die Flüsse sind diese: der erste Fluss ist die Temesch, der zweite Fluss die Tútisz [=?Bega], der dritte Fluss ist die Marosch, der vierte Fluss die Körös, und wieder ein anderer Fluss die Theiß.“¹⁰⁰ Der Kaiser beschäftigte sich also speziell mit dem von mir untersuchten Raum. Ferenc Makk hat, auf diese Quelle gestützt, die Südgrenze des von Ungarn bewohnten Gebietes auf der Linie Eisernes Tor–Belgrad–Sirmium (an der unteren Donau und der Save) gezogen, und von dort nach Norden breitete sich Turkia aus.¹⁰¹ Diese Hypothese kann ich mit der Anmerkung akzeptieren, dass dies die Südgrenze des ungarischen Herrschaftgebietes (Oberhoheit) war, mit spärlicher Bevölkerung, nicht aber die des Siedlungsgebietes, die sich den archäologischen Angaben gemäß weiter nördlich hinzieht. Seine weiteren Bemerkungen zum Siedlungsgebiet betreffen nicht den von mir untersuchten Raum, auf sie gehe ich dann später noch ein. Nur auf eine einzige Hypothese möchte ich kurz reagieren, und zwar darauf, dass nach Ferenc Makk die Kenntnis der östlichen Flüsse im DAI vor allem damit zu erklären ist, dass im von diesen Flüssen determinierten Gebiet die Stämme der Fürsten lebten.¹⁰² In einer späteren Arbeit lokalisierte er den Stamm des Karcha in der ersten Hälfte des 10. Jahrhunderts zwischen die Körös-Arme und die Marosch, mit der Anmerkung, dass sein Zentrum im Theiß-Marosch-Winkel gelegen haben kann. Im Gebiet zwischen Marosch und unterer Donau, also im Banat, vermutete er das Quartiergebiet des Ajtony-Stammes (Ajtonys Vorfahren). Dieser Stamm habe (im Bündnis mit Fürst Taksony) nach 955 das frühere Gebiet des Karcha-Stammes besetzt und zu seinem Zentrum Marosvár (heutige Cenad) gemacht.¹⁰³

Im Banat können wir aufgrund der archäologischen Funde in der ersten Hälfte des 10. Jahrhunderts höchstens am Unterlauf der Marosch irgendein Machtzentrum vermuten, die spärlichen Angaben der Umgebung von Temesch und Béga ermöglichen jedoch aus archäologischer Sicht weitere

⁹⁶ Im Temes-Béga-Gebiet vermutete aufgrund von Ortsnamenangaben Szekler-Grenzwächtergemeinschaften des 10.–11. Jh. BÓNA 1991, 1529–1536.

⁹⁷ KRISTÓ 1996a, 216–217.

⁹⁸ KRISTÓ 2006a, 214.

⁹⁹ MAKK 2003, 3–24, mit ausführlicher weiterer Literatur zur Frage.

¹⁰⁰ HKÍF 130.

¹⁰¹ MAKK 2003, 7.

¹⁰² MAKK 2003, 13.

¹⁰³ MAKK 2005, 230–231.

ähnliche Hypothesen nicht. Und die Kompetenz archäologischer Forschungen übersteigt schon weit, Stellung in der Hinsicht zu übernehmen, mit welchen Personen oder Würdenträgern (Gyula? Irgendein Ajtony-Vorfahre? Ein Dux aus dem Arpadenhaus?) diese eventuellen Zentren zu verbinden sind. Auch wenn hier in der ersten Hälfte des 10. Jahrhunderts der Ajtony-Stamm lebte, konnte dessen Stammesführer sicher seine Herrschaft über die sehr kleine Bevölkerung ausüben.

Das Auftauchen der erheblichen Menge von Gegenständen byzantinischer bzw. balkanischer Herkunft in den Gräberfeldern des Banats erklären Historiker und Archäologen gleicherweise mit den ausgedehnten Beziehungen von Ajtony und den Gyulas nach Süden.¹⁰⁴ Csanád Bálint bezeichnete bei seiner regionalen Abgrenzung des landnahmezeitlichen Fundmaterials diese Erscheinung als eine der wichtigsten Spezifitäten der südungarischen Gräberfelder.¹⁰⁵ Eine derartige Verknüpfung der zweifellos großen Zahl aus dem Süden stammender Gegenstände mit historischen Angaben bzw. Hypothesen ist jedoch nicht unproblematisch. Die Lokalisierung des Quartiergebietes der Gyulas ist ungelöst, und über die Dauer des Ajtonyschen Regiments haben wir keine Informationen. Die derartige Analyse des archäologischen Fundmaterials würde dann möglich werden, wenn wir eine feinere Periodisierung der Gräberfelder im untersuchten Gebiet vornehmen könnten. Daraus würde nämlich schon deutlicher zu sehen sein, ob dieser aus dem Süden stammende Gegenstandsreichtum für das ganze 10. und 11. Jahrhundert typisch war oder in Wirklichkeit nur für eine kurze Periode, die tatsächlich mit diesen historischen Ereignissen in Beziehung gesetzt werden kann. Solange es dazu nicht kommt, bis dahin scheint es begründet zu sein, bezüglich des Reichtums der byzantinisch-balkanischen Gegenstände und ihrer Verbindung mit historischen Prozessen Vorsicht walten zu lassen, schon deshalb, weil in den Gräberfeldern dieses Gebietes nicht nur südliche, sondern auch Gegenstände westlicher (Köttlacher) Herkunft zu finden sind (Deta/Detta, Tápé-Lebő).¹⁰⁶

Des weiteren ist auch die Frage nicht zu umgehen, welche Bevölkerung die sich ansiedelnden Ungarn im Banat vorgefunden haben. In dieser Hinsicht kommen awarisch-, bulgarisch- und slawisch-ethnische Gruppen in Frage. Bei der Untersuchung der Lage der spätaWARENZEITLICHEN Gräberfelder ergibt sich, dass sie in großen Zügen dieselben Gebiete bevölkert (und freiwillig verlassen) haben wie die Fundorte des 10.–11. Jahrhunderts.¹⁰⁷ Das Verhältnis dieser beiden ethnischen Gruppen zueinander ist jedoch auch hier (wie in anderen Gebieten des Karpatenbeckens) ungeklärt. Es gibt zwar Fundorte, an denen spätaWARENZEITLICHE und Gräber des 10.–11. Jahrhunderts gemeinsam gefunden wurden,¹⁰⁸ doch ist nicht bewiesen, dass sie zumindest teilweise gleichzeitig waren.¹⁰⁹ Obwohl die historische und archäologische Fachliteratur als Faktum behandelt, dass im 9. Jahrhundert das Maroschtal und der davon südliche Raum unter bulgarischer Oberhoheit standen,¹¹⁰ gibt es keinerlei archäologisches Fundmaterial als dessen Beweis.¹¹¹ In nur einer einzigen Region des Karpatenbeckens kennen wir tatsächlich mit den Donaublicharen zu verbindende Gräberfelder: in Alba Iulia/Gyulafehérvár und Umgebung, die Fundorte des Ciumbrud/Csombord-Blandiana/Maroskarna-Horizontes (Ro). Ihnen ähnliche Fundorte sind im Abschnitt des Maroschtals in der

¹⁰⁴ BÁLINT 1991, 98–120.

¹⁰⁵ BÁLINT 1991, 121–158.

¹⁰⁶ GÁLL 2013, 91–93; KÜRTI 1983, 236, 252.

¹⁰⁷ ADAM 2002, Karte 4.

¹⁰⁸ KOVÁCS 2013, 518.

¹⁰⁹ Deszk-T: ADAM 2002, I, No. 112 (07/1-08/2); Kiszombor-F: KÜRTI 1994, No. 47; Klárafalva-B: BÁLINT 1991, 336, No. 140; Tápé-Malajdok B: BÁLINT 1991, 258, No. 5.

¹¹⁰ GYÖRFFY 1996, 46, 53; BÓNA 1989, 95, 98. Zusammenfassung dieser Frage aus sprachwissenschaftlicher Sicht: H. TÓTH 1993, 197–206, mit weiterer forschungsgeschichtlicher Übersicht. Als typisches Beispiel gemischter Argumentation wenden sich die slawistischen Forscher (I. Kniezsa, J. Melich, I. H. Tóth), nachdem sie mit rein sprachwissenschaftlichen Beweisen ihre Hypothese des vom heutigen Budapest bis zur Linie der Gebirge Börzsöny–Cserhát–Mátra–Bükk und von dort sich nach Süden hinziehenden bulgarisch-slawischen Siedlungsblockes nicht stützen konnten, zur Bestätigung an das „Zeugnis“ der Streu- und – in dieser Hinsicht sehr unsicheren! – archäologischen Funde, siehe LANGÓ-TÜRK 2004a, 200–204.

¹¹¹ Bezüglich des weiteren Raumes um Szeged hat diese Frage vorzüglich zusammengefasst: KÜRTI 1983, 232–238.

Tiefebene und im Banat völlig unbekannt. Dasselbe gilt auch für slawische Gräberfelder in der behandelten Region. Historische Hypothesen rechnen zwar mit der Ansiedlung der Abodriten im 9. Jahrhundert,¹¹² doch finden sich keine archäologischen Spuren von ihnen.¹¹³

ANHANG

DIE GRÄBERFELDER IM BANAT VOM 10. JAHRHUNDERT BIS INS ERSTE DRITTEL DES 12. JAHRHUNDERTS¹¹⁴

20. Öthalom/Glogovác/Glogowatz, (Ro); 21. Perjámos/Periam/Periamosch-Régi posta u. (Ro); 22. Sajtény/Şeitín (Ro); 23. Arad-Csálya (Ro), 24: Zimándújfalu/Zimandu Nou-Földvári puszta (Ro); 25. Arad-Újarad (Ro); 26. Magyarpécska/Pecica/Petschka-Nagysánc (Ro); 27. Nagylak/Nádlac-Tégláégető (Ro); 29. Németszentpéter/Sânpetru German-G.A.S. telep (Ro); 30. Fönlak/Felnac (Ro); 34. Németszentpéter/Sânpetru German (Streufund) (Ro); 35. Németszentpéter/Sânpetru German-Római sáncok (Ro); 36. Csanád/Cenad/Groß Tschanad-Görögkeleti hitközség földje (Ro); 37. Csanád/Cenad/Groß Tschanad-Pojána (Ro); 38. Óbesenyő/Dudeştii Vechi/Altbeschenowa-Bukovapuszta/Pusta Bucova, II. halom (Hügel) (Ro); 39. Óbesenyő/Dudeştii Vechi/Altbeschenowa-Bukovapuszta/Pusta Bucova, III. halom (Hügel) (Ro); 40. Óbesenyő/Dudeştii Vechi/Altbeschenowa-Bukovapuszta/Pusta Bucova, IV. halom (Hügel) (Ro); 41. Óbesenyő/Dudeştii Vechi/Altbeschenowa-Bukovapuszta/Pusta Bucova, V. halom (Hügel) (Ro); 42. Óbesenyő/Dudeştii Vechi/Altbeschenowa-Bukovapuszta/Pusta Bucova, VIII. halom (Hügel) (Ro); 43. Óbesenyő/Dudeştii Vechi/Altbeschenowa-Bukovapuszta/Pusta Bucova, Hunca Mare (Ro); 44. Óbéba/Beba Veche (Streufund) (Ro); 45. Keglevicháza/Cheglevici/Keglewitschhausen, Fuchs gyűjtemény (Sammlung Fuchs) (Ro); 46. Keglevicháza/Cheglevici/Keglewitschhausen (Streufund) (Ro); 47. Óbesenyő/Dudeştii Vechi/Altbeschenowa, I. halom (Hügel) (Ro); 48. Óbesenyő/Dudeştii Vechi/Altbeschenowa, V. halom (Hügel) (Ro); 49. Óbesenyő/Dudeştii Vechi/Altbeschenowa, VI. halom (Hügel) (Ro); 50. Óbesenyő/Dudeştii Vechi/Altbeschenowa, Dragomir halma (Hügel von Dragomir) (Ro); 51. Kiszombor-B temető; 52. Kiszombor-C temető; 53. Kiszombor-E temető; 54. Kiszombor-F temető; 55. Kiszombor-Juhoshalom; 56. Kiszombor-Téglavető; 57. Deszk-A temető; 58. Deszk-D temető; 59. Deszk-E temető; 60. Deszk-1. sz. olajkút; 61. Klárafalva-B temető; 62. Klárafalva-Faragó-föld; 63. Szőreg-Homokbánya; 64. Ószentiván-Tiszasziget; 65. Kübekháza-Bálint A. tanya; 66. Majdán/Majdan (Srb); 67. Rábé/Rabe-Anka-sziget (Srb); 68. Oroszlámos/Banatsko Arandelovo-Vasútállomás (Srb); 69. Bocsár/Bočar/Botschar-Budzsák (Srb); 70. Tiszatarros/Taraš (Srb); 71. Ernőháza/Banatski despotovac/Ernsthausen (Srb); 72. Törökkanizsa/Novi Kneževac/Neu Kanischa (Srb); 73. Hódegyháza/Jazovo

¹¹² SZÓKE 1996, 32–33.

¹¹³ KRISTÓ 1978, 129 hat zwar die Möglichkeit erwogen, dass in unserem Gebiet mit einer slawischen Volksgruppe zu rechnen sei, deren archäologische Hinterlassenschaft grundsätzlich anders sei als die uns bekannten mährischen, karantanischen, kroatischen und bulgarisch-slawischen Hinterlassenschaften und man eben deshalb zu ihrer Bestimmung das Zeugnis jener nicht verwenden könne. Dieser Einfall ist jedoch aus methodologischer Sicht völlig unannehmbar, denn auf dieser Basis könnte man wo auch immer die Anwesenheit jedweder Bevölkerung voraussetzen, ohne dass darauf die geringsten archäologischen Angaben hinweisen würden. Im Wesentlichen unterstützt dies – ungeachtet aller entgegengesetzten Anstrengungen der Verfasser – ЈАНКОВИЋ–ЈАНКОВИЋ 1990, 27–41.

¹¹⁴ In meiner in Vorbereitung befindlichen Dissertation (eingereicht wird an der Ungarischen Akademie der Wissenschaften für den Titel *Doctor Scientiarum*) erhielten sämtliche Fundorte aus der betreffenden Periode eine individuelle Identifizierungsnummer, mit deren Hilfe sie in der Verbreitungskarte der Fundorte aufgesucht werden können. Infolge dessen beginnt die Nummerierung im vorliegenden Fall nicht mit 1 und folgen die Fundorte einander nicht in alphabetischer Reihenfolge. Die Basiskarte über den Zustand vor der Wasserregulierung im Karpatenbecken stellte mir das Archäologische Institut des Forschungszentrums für Humanwissenschaften der Ungarischen Akademie der Wissenschaften zur Verfügung, wofür ich Herrn Direktor Elek Benkő auch auf diesem Wege danken möchte. Die endgültige Ausarbeitung der Karten führte Adrián Berta durch, dem ich ebenfalls für seine Arbeit danke.

(Srb); 74. Kikinda/Kikinda-Galád-dűlő (Srb); 75. Karlova/Novo Miloševo (Srb); 76. Pusztavizezsdia/Vizejdia/Wiseschdia, X. halom (Hügel) (Ro); 77. Nagyósz/Tomnatic/Triebswetter-Kleine Hügel (Ro); 78. Nagyósz/Tomnatic/Triebswetter-Község déli határa (Ro); 79. Nagyteremia/Teremia Mare/Großteremin-Stock-föld (Ro); 80. Pusztavizesdia/Vizejdia/Wiseschdia, III. halom (Hügel) (Ro); 81. Nagykömlős/Comloşu Mare/Großkomlosch (Ro); 82. Újvár/Uivar/Neuburg an der Bega-Gomila (Ro); 83. Újszentes/Dumbrăviţa/Neußentesch (Ro); 84. Hodony/Hodoni/Hodon-Pocioroane (Ro); 85. Temesliget/Pădureni-Templomdomb (Ro); 86. Temesvár/Timişoara/Temeswar-Csóka erdő (Ro); 87. Csák/Ciacova/Tschakowa-Gheorghianu (Ro); 88. Vejte/Voiteg/Woiteg (Ro); 89. Detta/Deta-Újtemető (Ro); 90. Törökbecse/Novi Bečej/Neu Betsche-Matejszki brod (Srb); 92. Versec/Vrsac/Werschetz (Srb); 93. Vajka/Vojka (Srb); 94. Batajnica-Velika humka (Srb); 95. Mozsor/Mošorin/Moschorin (Srb); 96. Mohol/Mol (Srb); 97. Felsőhegyes/Gornji breg-Tűzoltószertár (Srb); 98. Zenta/Senta-Paphalom (Srb); 99. Nagylak-Csanádpalotai határ; 100. Nagylak, ismeretlen lelőhely (unbekannter Fundort); 101. Makó, ismeretlen lelőhely (unbekannter Fundort); 102. Maroslele-Kuzslic telek; 103. Maroslele-Bíró I. földje; 104. Maroslele-Temető; 106. Szőreg-Péli-féle szélmalomdomb; 107. Tápé-Lebő; 108. Tápé-Malajdok; 109. Germán/Gherman (Ro); 110. Muszka/Mâsca (Ro); 111. Arad/Arad-Gáj (Ro); 112. Makó-Igási járandó; 114. Deszk-I temető; 115. Deszk-T temető; 116. Pancsova/Pančevo/Pantschowa (Srb); 117. Péterréve/Bačko Petrovo Selo (Srb); 118. Titel (Srb); 119. Versec/Vršac/Werschetz (Srb); 120. Kovaszinc/Covasânt (Ro); 121. Világos/Şiria/Wilagosch-Balta Jâtei (Ro).

QUELLENVERZEICHNIS

HKÍF

A honfoglalás korának írott forrásai. Ford, szerk. Kristó, Gy. – Olajos, T. – H. Tóth, I. – Zimonyi, I. Szegedi Középkortörténeti Könyvtár 7. Szeged 1995.

LITERATURVERZEICHNIS

- ADAM 2002 Szentpéter, J. (Hrsg.): *Archäologische Denkmäler der Awarenzeit in Mitteleuropa*, Bd. I-II. *Varia Archaeologica Hungariae* 13.1–2. Budapest 2002.
- BÁLINT 1991 BÁLINT, Cs.: *Südungarn im 10. Jahrhundert.* *Studia Archaeologica* 11. Budapest 1991.
- BALOGH 2009 BALOGH, Cs.: Makó-Igási járandó I. In: *Régészeti Kutatások Magyarországon – Archaeological Investigations in Hungary* 8. Budapest 2009, 223.
- BENDE-LŐRINCZY-TÜRK 2002 BENDE, L. – LŐRINCZY, G. – TÜRK, A.: Honfoglalás kori temetkezés Kiskundorozsma-Hosszúhát-Halomról (Eine landnahmezeitliche Bestattung von Kiskundorozsma-Hosszúhát-Hügel). *A Móra Ferenc Múzeum Évkönyve – Studia Archaeologica* 8 (2002) 351–402.
- BÓNA 1989 BÓNA, I.: Dáciától Erdőelvéig. Erdély és a Kelet-Alföld a népvándorlás korában (271–895), Magyar-szláv korszak (895–1162). In: Barta, G. (szerk.): *Erdély rövid története.* Budapest 1989, 61–157.
- BÓNA 1991 BÓNA, I.: A székely-kérdés mai állása egy régész-történész szemszögéből. *Korunk* 2 (1991) 1529–1536.
- CSALLÁNY 1961 CSALLÁNY, D.: *Archäologische Denkmäler der Gepiden im Mitteldonaubecken (454–568 u. Z.).* *Archaeologia Hungarica* 38. Budapest 1961.
- DIENES 1965 DIENES, I.: A honfoglaló magyarok. In: Nagy, Gy. (szerk.): *Orosháza története és néprajza*, Bd. I. Orosháza 1965, 136–174.
- DIENES-KRISTÓ 1978 DIENES, I. – KRISTÓ, Gy.: Opponensi vélemények Bálint Csanád: Dél-Magyarország a X. században c. kandidátusi értekezéséről. *Archaeologiai Értesítő* 105 (1978) 107–129.

- FÉK 1962 FEHÉR, G. – ÉRY, K. – KRALOVÁNSZKY, A.: *A Közép-Duna-medence magyar honfoglalás- és kora Árpád-kori sírleletei. Leletkataszter (Grabfunde des Mitteldonaubeckens aus dem ungarischen Landnahme- und Früharpadenzeit. Fundkataster)*. Régészeti Tanulmányok 2. Budapest 1962.
- FODOR 1980 FODOR, I.: Honfoglalás kori korongjaink származásáról. A versei és tiszasülyi korong (Zum Ursprung der ungarischen Metallscheiben der Landnahmezeit. Die Scheiben von Versec und Tiszasüly). *Folia Archaeologica* 31 (1980) 189–219.
- GÁLL 2013 GÁLL, E.: *Az Erdélyi-medence, a Partium és a Bánság 10–11. századi temetői (10th and 11th century burial sites in the Transylvanian basin, the Partium and the Banat)*. Magyarország honfoglalás kori és kora Árpád-kori sírleletei 6. Szeged 2013.
- GALÁNTA 1978 GALÁNTA, M.: 134. Szeged-Szőreg, „Péli” szélmalomdomb. *Régészeti Füzetek Ser. I.* 31 (1978) 89.
- GYÖRFFY 1970 GYÖRFFY, Gy.: A honfoglaló magyarok települési rendjéről (Über das Siedlungssystem der landnehmenden Ungarn). *Archaeologiai Értesítő* 97 (1970) 191–242.
- GYÖRFFY 1987 GYÖRFFY, Gy.: *Az Árpád-kori Magyarország történeti földrajza*, Bd. III. Budapest 1987.
- HAMPEL 1907 HAMPEL, J.: *Újabb tanulmányok a honfoglalási kor emlékeiről*. Budapest 1907.
- ISTVÁNOVITS 2003 ISTVÁNOVITS, E.: *A Rétköz honfoglalás és Árpád-kori emlékménye (Das landnahme- und arpadenzeitliche Nachlassmaterial des Rétköz)*. Magyarország honfoglalás kori és kora Árpád-kori sírleletei 4. Nyíregyháza 2003.
- KISLÉGGHI 1904 KISLÉGGHI NAGY, Gy.: Lovas halomsírokról Torontál megyében. *Archaeologiai Értesítő* 24 (1904) 417–421.
- KISLÉGGHI 2010 KISLÉGGHI NAGY, Gy.: *Archaeológiai napló*. Koncept: Gáll, E. – Tánase, D. – Ciobotaru, D. Hrsg.: Lőrinczy, G. Szeged–Temesvár 2010.
- KÓKAI 2010 KÓKAI, S.: *A Bánság történeti földrajza (1718–1918)*. Nyíregyháza 2010.
- KOVÁCS 1991 KOVÁCS, L.: Bemerkungen zur Arbeit von Nebojša Stanojev: Nekropole X–XV veka u Vojvodini (Nekropolen aus dem 10.–15. Jahrhundert in der Vojvodina). *Acta Archaeologica Academiae Scientiarum Hungaricae* 43 (1991) 399–424.
- KOVÁCS 1993 KOVÁCS, L.: A Móra Ferenc Múzeum néhány régi, honfoglalás kori leletanyagáról: Oroszlámos, Horgos, Majdán, Rábé, (Csóka) (Zu einigen alten, landnahmezeitlichen Fundmaterialien des Móra Ferenc Museums: Oroszlámos, Horgos, Majdán, Rábé, [Csóka]). *A Móra Ferenc Múzeum Évkönyve* 1991/1992.1 (1993) 37–74.
- KOVÁCS 1997 KOVÁCS, L.: István Dienes' grösste Ausgrabung in Magyarhomorog-Kónyadomb (Forschungsgeschichte). *Acta Archaeologica Academiae Scientiarum Hungaricae* 49 (1997) 363–384.
- KOVÁCS 2013 KOVÁCS, L.: A Kárpát-medence honfoglalás és kora Árpád-kori szállási és falusi temetői. Kitekintéssel az előzményekre. Vázlat (Die landnahmezeitlichen und früharpadenzeitlichen Gräberfelder von Quartier und Dörfer mit hinblick auf die vorgeschichte. Ein Abriss). In: RÉVÉSZ–WOLF 2013, 511–604.
- KRISTÓ 1996 KRISTÓ, Gy.: A honfoglalók megtelepedése a Kárpát-medencében. In: Veszprémy, L. (szerk.): *Honfoglaló ősünk*. Budapest 1996, 207–222.
- KÜRTI 1994 KÜRTI, BÉLA: Régészeti adatok a Maros-torok vidékének 10–11. századi történetéhez (Archäologische Angaben zur Geschichte der Umgebung der Marosmündung in den 10.–11. ten Jahrhunderten). In: Lőrinczy, G. (szerk.): *A kőkortól a középkorig*. Szeged 1994, 369–386.
- KÜRTI 2008 KÜRTI, B.: Honfoglalók a kiszombori tájon. In: Marosvári, A. (szerk.): *Kiszombor története*, Bd. I. Kiszombor 2008, 76–91.

- KÜRTI–SZEGFŰ 1983 KÜRTI, B. – SZEGFŰ, L.: Honfoglalás, megtelepedés, államalapítás. In: Kristó, Gy. (szerk.): *Szeged története*, Bd. I. Szeged 1983, 221–277.
- LANGÓ–TÜRK 2004 LANGÓ, P. – TÜRK, A.: Móra nyomában – Előzetes beszámoló a kiszombor határában 2003-ban végzett honfoglalás kori lelőhelyek hitelesítő feltárásáról. *Múzeumi Kutatások Csongrád Megyében* (2004) 203–214.
- LŐRINCZY–TÜRK 2011 LŐRINCZY, G. – TÜRK, A.: 10. századi temető Szeged-Kiskundorozsma, Hosszúhátról. Újabb adatok a Maros-torkolat Duna–Tisza közti oldalának 10. századi településtörténetéhez (Gräberfelder des 10. Jh. in Szeged-Kiskundorozsma, Hosszúhát. Neue Ergebnisse zur Siedlungsgeschichte des 10. Jh., der Region zwischen Donau und Theiß gegenüber der Maros-Mündung). *A Móra Ferenc Múzeum Évkönyve – Studia Archaeologica* 12 (2011) 419–479.
- MAKK 2003 MAKK, F.: Turкия egész szállásterülete. *Acta Universitatis Szegediensis – Acta Historica* 117 (2003) 3–24.
- MAKK 2005 MAKK, F.: A magyarok földje és a vezéri törzsek szálláshelyei a X. században. In: Almási, T. – Draskóczy, I. – Jancsó, É. (szerk.): *Studis Professoris – Professor Studiorum. Tanulmányok Érszegi Géza hatvanadik születésnapjára*. Budapest 2005, 227–232.
- RÉVÉSZ 1996 RÉVÉSZ, L.: *A karosi honfoglalás kori temetők. Régészeti adatok a Felső-Tisza vidék X. századi történetéhez* (Die Gräberfelder von Karos aus der Landnahmezeit. Archäologische Angaben zur Geschichte des oberen Theißgebietes im 10. Jahrhundert). Miskolc 1996.
- RÉVÉSZ 1997 RÉVÉSZ, L.: Honfoglalás kori női sír Békéscsaba-Erzsébethelyen (Ein landnahmezeitliches Frauengrab in Békéscsaba-Erzsébethely). *A Móra Ferenc Múzeum Évkönyve – Studia Archaeologica* 3 (1997) 169–195.
- RÉVÉSZ–WOLF 2013 RÉVÉSZ, L. – WOLF, M. (szerk.): *A honfoglalás kor kutatásának legújabb eredményei. Tanulmányok Kovács László 70. születésnapjára*. Monográfiák a Szegedi Tudományegyetem Régészeti Tanszékéről 3. Szeged 2013.
- STANOJEV 1989 STANOJEV, N.: *Nekropolen aus dem 10.–15. Jahrhundert in der Vojvodina. Katalog* 1. Novi Sad 1989.
- SZŐKE 1996 SZŐKE, B. M.: Plaga Orientalis. (A Kárpát-medence a honfoglalás előtti évszázadban). In: Veszprémy, L. (szerk.): *Honfoglaló őseink*. Budapest 1996, 11–44.
- TAKÁCS 2013 TAKÁCS, M.: A honfoglaló magyar szállásterület déli kiterjedése (Die südliche Ausdehnung des Siedlungsgebietes der landnehmenden Ungarn). In: RÉVÉSZ–WOLF 2013, 641–666.
- H. TÓTH 1993 H. TÓTH, I.: A magyar nyelv bolgár-szláv jövevényszavainak problematikája (Die Problematik der bulgarlawischen Lehnwörter in dem Ungarischen). In: Lőrinczy, G. (szerk.): *Az Alföld a 9. században*. Szeged 1993, 197–205.
- ŽIVKOVIĆ 1997 ŽIVKOVIĆ, J.: Some new discoveries in South Banat. *Rad voјвођанских музеја* 39 (1997) 143–154.
- ЈАНКОВИЋ–ЈАНКОВИЋ 1990 ЈАНКОВИЋ, М. – ЈАНКОВИЋ Т.: *Словени а југословенском Подунављу*. Београд 1990.

LIST OF CONTRIBUTORS

Debra Noël Adams

Furusiyya Art Foundation
13A Calabria Road
London N5 1JB
dnagranat@msn.com

Elek Benkő

Institute of Archaeology
Research Centre for Humanities of the
Hungarian Academy of Sciences
Úri utca 49
H-1014 Budapest
elek.benko@btk.mta.hu

Adam Biro

Institute of Archaeology
Research Centre for Humanities of the
Hungarian Academy of Sciences
Úri utca 49
H-1014 Budapest
biro.adam@yahoo.de

Ádám Bollók

Institute of Archaeology
Research Centre for the Humanities,
Hungarian Academy of Sciences
Úri utca 49
H-1014 Budapest
bollokadam@yahoo.de

Sebastian Brather

Frühgeschichtliche Archäologie und
Archäologie des Mittelalters
Institut für Archäologische Wissenschaften
Albert-Ludwigs-Universität Freiburg
Belfortstraße 22
D-79085 Freiburg
sebastian.brather@ufg.uni-freiburg.de

Thomas Calligaro

Centre de Recherche et de Restauration des
Musées de France
Palais du Louvre – Porte des Lions
14, quai François Mitterrand
75001 Paris
thomas.calligaro@culture.gouv.fr

Florin Curta

Department of History
University of Florida
202 Flint Hall, P.O. Box 117320
FL 32611-7320 Gainesville
fcurta@ufl.edu

Gergely Csiky

Institute of Archaeology
Research Centre for the Humanities,
Hungarian Academy of Sciences
Úri utca 49
H-1014 Budapest
gergelycsiky@yahoo.com

Falko Daim

Römisch-Germanisches Zentralmuseum
Leibniz-Forschungsinstitut für Archäologie
Ernst-Ludwig-Platz 2
D-55116 Mainz
daim@rgzm.de

Paola Maria De Marchi

Piazza Tito Lucrezio Caro 9.
I-20136 Milano
demarchi.m@gmail.com

Paolo De Vingo

Dipartimento di Studi Storici
Università degli Studi di Torino
Via S. Ottavio 20
I-10124 Torino
paolo.devingo@unito.it

Tomasz Dzieńkowski

Institute of Archaeology
Marie Curie-Skłodowska University in
Lublin
Pl. Marii Curie-Skłodowskiej 4
PL-20031 Lublin
dzienkowskitomek@poczta.onet.pl

Christoph Eger

Institut für Prähistorische Archäologie
Freie Universität Berlin
Fabeckstraße 23–25
D-14195 Berlin
chr_eger@yahoo.de

Uwe Fiedler

Methfesselstraße 6
D-10965 Berlin
fiedler.berlin@t-online.de

Iwona Florkiewicz

Institute of Archaeology
University of Rzeszów
Moniuszki 10
PL-35015 Rzeszów
iwonaflorkiewicz@gmail.com

Gabriel Fusek

Archäologisches Institut
Slowakische Akademie der Wissenschaften
Akademická 2
SK-94921 Nitra
Gabriel.Fusek@savba.sk

Johannes Fried

Historisches Seminar
Goethe-Universität Frankfurt am Main
Norbert-Wollheim-Platz 1
D-60323 Frankfurt am Main
fried@em.uni-frankfurt.de

Erwin Gáll

Institute of Archaeology Vasile Pârvan
Romanian Academy
11 Henri Coandă str.
RO-010667 Bucharest
ardarichus9@yahoo.com

Radu Harhoiu

Institute of Archaeology Vasile Pârvan
Romanian Academy
11 Henri Coandă str.
RO-010667 Bucharest
rzharih@yahoo.de

Orsolya Heinrich-Tamáska

Geisteswissenschaftliches Zentrum
Geschichte und Kultur Ostmitteleuropas an
der Universität Leipzig
Reichsstraße 4–6
D-04109 Leipzig
heintama@uni-leipzig.de

Vladimir A. Ivanov

Ulica Naberejnaya reki Ufy, 69/1, kv.25
RU-450105 Ufa
ivanov-sanych@inbox.ru

Gusztáv Jakab

Institute of Environmental Science Szent
István University
Szabadság utca 1–3
H-5540 Szarvas
Institute of Archaeology
Research Centre for Humanities of the
Hungarian Academy of Sciences
Úri utca 49.
H-1014 Budapest
cembra@freemail.hu

Oleksii V. Komar

Institute of Archaeology
National Academy of Sciences of Ukraine
Volodymyska str. 3 01001 Kyiv
akomar@mail.ru

Raimar W. Kory

Freiburger Institut für
Paläowissenschaftliche Studien
c/o Albert-Ludwigs-Universität Freiburg
Albertstraße 14a
D-79085 Freiburg
raimar_kory@hotmail.com

László Kovács

Institute of Archaeology
Research Centre for Humanities of the
Hungarian Academy of Sciences
Úri utca 49
H-1014 Budapest
kovacs.laszlo@btk.mta.hu

Péter Langó

Institute of Archaeology
Research Centre for Humanities of the
Hungarian Academy of Sciences
Úri utca 49
H-1014 Budapest
lango.peter@btk.mta.hu

Christian Lübke
Geisteswissenschaftliches Zentrum
Geschichte und Kultur Ostmitteleuropas an
der Universität Leipzig
Reichsstraße 4–6
D-04109 Leipzig
luebke@uni-leipzig.de

Balázs Gusztáv Mende
Institute of Archaeology
Research Centre for Humanities of the
Hungarian Academy of Sciences
Úri utca 49
H-1014 Budapest
mende.balazs.gusztav@btk.mta.hu

Róbert Müller
Szent Mihály domb u. 1.
H-8314 Vonyarcvashegy
mullerrobi@gmail.com

Katalin Náfrádi
Department of Geology and Palaeontology
University of Szeged
Egyetem utca 2–6
H-6722 Szeged
nafradikata@gmail.com

Elżbieta M. Nosek
ARS-MET
Bolesława Chrobrego 29/20.
PL-31428 Kraków
elzbietanosek7@gmail.com

András Patay-Horváth
Institute of Archaeology
Research Centre for Humanities of the
Hungarian Academy of Sciences
Úri utca 49
H-1014 Budapest
pathorv@gmail.com

Patrick Périn
3 rue du Ploy
F-08220 Rubigny
patrick.perin42@gmail.com

Yvonne Petrina
Institut für Spätantike und Byzantinische
Kunstgeschichte
Ludwig-Maximilians-Universität
Geschwister-Scholl-Platz 1
D-80539 München
yvonne.stolz@yahoo.co.uk

Sándor Romát
Institute for Doctoral Studies, Doctoral
School “History, Civilization, Culture”
Babeş-Bolyai University
11 Kogălniceanu Mihail str. nr. 1
Ro-400084 Cluj-Napoca
s_romat@yahoo.com

Zsófia Rácz
Institut für Archäologiewissenschaften
Eötvös-Loránd-Universität
Múzeum körút 4/B
H-1088 Budapest
zsofia_racz@yahoo.de

László Révész
Lehrstuhl für Archäologie
Universität der Wissenschaften Szeged
Egyetem utca 2
H-6722 Szeged
Ungarisches Nationalmuseum
1088-Budapest
Múzeum körút 14–16.
revesz.laszlo@hnm.hu

Ellen Riemer
Generaldirektion Kulturelles Erbe
Rheinland-Pfalz
Landesmuseum Mainz
Große Bleiche 49–51
D-55116 Mainz
ellen.riemer@gdke.rlp.de

Alexander T. Ruttikay
Archäologisches Institut
Slowakische Akademie der Wissenschaften
Akademická 2
SK-94921 Nitra
Alexander.Ruttikay@savba.sk

Sylwester Sadowski

Institute of Archaeology
Marie Curie-Skłodowska University in
Lublin
Pl. Marii Curie-Skłodowskiej 4
PL-20031 Lublin
sylwestersadowski@o2.pl

Peter Schreiner

Prof. em., Institut für Byzantinistik
Universität zu Köln
Mozartstraße 9
82008-Unterhaching/München
peter.schreiner@uni-koeln.de

Mechthild Schulze-Dörrlamm

Römisch-Germanisches Zentralmuseum
Leibniz-Forschungsinstitut für Archäologie
Ernst-Ludwig-Platz 2
D-55116 Mainz
schulzedoerlamm@rgzm.de

Pál Sümegi

Department of Geology and Palaeontology
University of Szeged
Egyetem utca 2–6
H-6722 Szeged
Institute of Archaeology, Research Center
for the Humanities, Hungarian Academy of
Sciences
Úri utca 49
H-1014 Budapest
sumegi@geo.u-szeged.hu

Janusz Stepínski

Faculty of Metals Engineering and Industrial
Computer Science
AGH, University of Science and Technology
Adama Mickiewicza 30
PL-30059 Kraków
stepinsk@agh.edu.pl

Gergely Szenthe

Hungarian National Museum
H-1088 Budapest
Múzeum körút 14–16
szenthe.gergely@gmail.com

Bartłomiej Szymon Szmoniewski

Institute of Archaeology and Ethnology
Polish Academy of Sciences
Ul. Sławkowska 17
PL-31016 Kraków
bartheque@yahoo.fr

Miklós Takács

Institute of Archaeology
Research Centre for Humanities of the
Hungarian Academy of Sciences
Úri utca 49
H-1014 Budapest
takacs.miklos@btk.mta.hu

Tünde Törőcsik

Department of Geology and Palaeontology
Egyetem utca 2–6
University of Szeged
H-6722 Szeged
ttorocsik63@gmail.com

István Vásáry

Turkic and Central Asian Studies
Eötvös Loránd University
Múzeum körút 4/D
H-1088 Budapest
vasaryi@gmail.com

Tivadar Vida

Institute of Archaeology
Research Centre for Humanities of the
Hungarian Academy of Sciences
Úri utca 49
H-1014 Budapest
Institute of Archaeological Sciences
Eötvös Loránd University
Múzeum körút 4/B
H-1088 Budapest
vida.tivadar@btk.mta.hu

Marcin Wołoszyn

Institute of Archaeology
University of Rzeszów
Moniuszki 10
PL-35015 Rzeszów
Leipzig Centre for the History and Culture of
East Central Europe (GWZO)
Reichsstraße 4–6
D-04109 Leipzig
marcinwoloszyn@gmail.com