

# HATALMI KÖZPONTOK AZ AVAR KAGANÁTUSBAN



## POWER CENTRES OF THE AVAR KHAGANATE



Szerkesztette / Edited by  
BALOGH CSILLA – SZENTPÉTERI JÓZSEF – WICKER ERIKA

Kecskemét 2019

Hatalmi központok az Avar Kaganátusban

Power Centres of the Avar Khaganate



---

HATALMI KÖZPONTOK  
AZ AVAR KAGANÁTUSBAN

---

POWER CENTRES  
OF THE AVAR KHAGANATE

---

Szerkesztette:

Edited by

BALOGH CSILLA - SZENTPÉTERI JÓZSEF - WICKER ERIKA

Kecskemét  
2019

---

Szerkesztette:  
Edited by  
BALOGH CSILLA – SZENTPÉTERI JÓZSEF – WICKER ERIKA

Angol fordítás:  
English translation by  
*Seleanu Magdaléna*

A kiadvány látványterve:  
Design by  
*Wicker Erika*

Tördelés:  
Desktop editing  
*Veszely Ferenc*

Borítóterv:  
Cover design by  
*Wicker Erika, Zalatnai Pál*

ISBN 978-963-9815-54-4

© KKJM, MTA BTK MÓT, szerkesztők, szerzők  
Minden jog fenntartva  
© KJMK, RCH HAS EHHRT, editors, authors  
All rights reserved

A kiadvány megjelenését támogatta:  
The publication of this volume was generously funded by



Nemzeti Kulturális Alap  
National Cultural Fund of Hungary  
Kecskeméti Katona József Múzeum  
Katona József Museum of Kecskemét

Magyar Tudományos Akadémia Bölcsészettudományi Kutatóközpont  
Magyar Őstörténeti Témacsoport  
Research Centre for the Humanities, Hungarian Academy of Sciences  
Early Hungarian History Research Team

Kiadja a  
Published by  
Kecskeméti Katona József Múzeum  
Katona József Museum of Kecskemét

Nyomda:  
Printed in Hungary by  
*Print 2000 Nyomda*

Felelős kiadó:  
Responsible publisher  
*Rosta Szabolcs*  
múzeumigazgató | museum director

---

## TARTALOM / CONTENTS

A szerkesztők előszava .....	7
Editors' foreword .....	9

### „NAGYURAK ÉS VEZÉREK” A DUNA-TISZA KÖZÉN “LORDS AND LEADERS” IN THE DANUBE-TISZA INTERFLUVE

*Wicker Erika:*

Nagyurak és vezérek. Híres avar leletek a Kiskunságból – A Kecskeméti Katona József Múzeum állandó régészeti kiállításának bemutatása .....	11
Lords and leaders. Renowned Avar finds from the Kiskunság region – The permanent archaeological exhibition of the Katona József Museum of Kecskemét [21–22]	

*Horváth M. Attila:*

Kagán vagy nem kagán? Érvek és ellenérvek – újabb adatok egy „lefokozott kagán” védelmében .....	47
Khagan or not? Arguments, counter-arguments and new evidence in defence of a “demoted” khagan [59]	

*Kovacsóczy Bernadett:*

Előkelő avar férfi sírja Szalkszentmárton határából .....	69
Burial of an Avar noble on the outskirts of Szalkszentmárton [88]	

*Lantos Andrea:*

Kora avar kori sírok Dunavecseről .....	97
Early Avar burials from Dunavecse [107]	

### REGIONÁLIS KÖZPONTOK – HATALMI REPREZENTÁCIÓ REGIONAL CENTERS – DISPLAYS OF POWER

*Balogh Csilla:*

Új szempont a kora avar hatalmi központ továbbélésének kérdéséhez – Az avar fegyveres réteg temetkezései a Duna-Tisza közén .....	115
New light on the possible survival of the early Avar power centre – Burials of Avar warriors in the Danube-Tisza interfluve [131]	

*Szentpéteri József:*

Túlvilági kapcsolatok – A Kárpát-medencei avar korszak hálózatelméleti szempontú megközelítése .....	139
Connections beyond the graves – A network theory approach to the Avar period of the Carpathian Basin [163]	

*Lőrinczy Gábor:*

Volt-e a Tiszántúlon regionális központ a kora avar korban? Néhány észrevétel a kunágotai sírról .....	169
Was there a regional centre in eastern Hungary during the early Avar period? A fresh look at the Kunágota burial [194]	

<i>Trugly Sándor:</i>	
Komárom mint késő avar hatalmi központ – Vajon hol lehettek a griffes-indások egykori keleti szállásterületei? . . . . .	197
Komárom as a power centre of the late Avar period – Where did the eastern homeland of the griffin-tendrils people lie? [203]	
<i>Bollók Ádám:</i>	
A bizánci diplomácia és az avar elit a 6-7. században – Értelmezési kísérlet . . . . .	211
Byzantine diplomacy and the Avar elite in the sixth-seventh centuries – An essay in interpretation [245]	
<i>Falko Daim – Prohászka Péter:</i>	
Császár a mellbogláron – Észrevételek a sorpei kora középkori dobozka fedeléhez . . . . .	249
The emperor on the clasp – The lid of an early medieval box from Sorpe [258]	
<i>Samu Levente – Blay Adrienn:</i>	
Térbeli átrendeződés a 7. századi Kárpát-medencében . . . . .	263
Regional shifts in the Carpathian Basin during the seventh century [287-288]	
<i>Csuthy András:</i>	
Kiegészítés az állatfej alakú lószerszámveretek témaköréhez . . . . .	333
Remarks on animal head-shaped harness ornaments [343]	

## TÁJ ÉS MEGTELEPEDÉS LANDSCAPE AND SETTLEMENT

<i>Felföldi Szabolcs:</i>	
A folyók szerepe az Avar Kaganátusban . . . . .	349
The role of rivers in the Avar Khaganate [369]	
<i>Szalontai Csaba:</i>	
Berendezkedés a szegedi tájban – Egy mikrorégió újraértelmezett településrendje és hatalmi struktúrája az avar korban . . . . .	375
Settlement in the Szeged landscape – The re-interpreted settlement system and power structure of a micro-region in the Avar period [394-395]	
<i>F. Romhányi Beatrix:</i>	
Szemponatok a Kárpát-medence térszervezésének változásaihoz (5-14. század) . . . . .	399
Changes in the early medieval settlement structure of the Carpathian Basin [416]	
<i>Marcsik Antónia – Molnár Erika:</i>	
A Duna-Tisza köze avar korának biológiai rekonstrukciójáról . . . . .	421
The biological reconstruction of the Avar period in the Danube-Tisza interfluve [427]	

Marcsik Antónia – Molnár Erika

## A DUNA-TISZA KÖZE AVAR KORÁNAK BIOLÓGIAI REKONSTRUKCIÓJÁRÓL

A magyar történeti embertanban az avarok és az avar kor bonyolult heterogenitására vonatkozóan nagyon sok irodalmi adat áll rendelkezésünkre. Ezek egy része összefoglaló tanulmány, melyek a népesség metrikus paramétereinek statisztikai analizésére, taxonómiai és/vagy patológiai elemzésére vonatkoznak, míg a tanulmányok másik része kisebb esetszámú szériák embertani anyagának különböző szempontok szerinti feldolgozását mutatja be. Az eddigi munkák alapján ismert, hogy az avarok egyik komponense mongolid jellegű (feltehetően belső-ázsiai eredetű), azonban a Kárpát-medence területére érkező avarság ázsiai őshazájából és a dél-orosz sztyeppe övezetből számos, nem avar törzset vagy néptörödéket is hozott magával. Etnogenezisük folyamatában minden bizonnyal a helyi őslakoságnak is szerepe lehetett. A sokrétű kutatás ellenére az avar kor népességének etnikai bonyolultsága és a 9. századi továbbélése korántsem tisztázott, értékelésükhöz további adatok szükségesek.

Az avar kor egyik legjobban kutatott területe a Duna-Tisza köze. Jelen tanulmány célkitűzése, hogy taxonómiai, illetve patológiai szempontból röviden körvonalazza e terület embertani anyagának biológiai rekonstrukcióját a régi és az újabb eredmények alapján, továbbá, hogy bemutassa a jelenleg rendelkezésünkre álló, ún. „vezérsírok” általános antropológiai módszerekkel feldolgozott embertani leleteit.

### TAXONÓMIAI EREDMÉNYEK

Az avar kor népességének taxonómiai szempontból történő megítélésében jelentős szere-

pet játszott Lipták Pál.<sup>1</sup> Munkássága alapján az avar kor népességének 17%-át a mongolid komponensek határozzák meg, mely komponensek elsősorban a Duna-Tisza közeire lokalizálódnak. Az új szériák bevonása, valamint utólagosan néhány korábbi széria egyénszám növelése megerősítette, illetve bővítette a taxonómiai analízis eredményét. Az 1. táblázatból látható, hogy a mongolid komponens 38%-ot tesz ki (ebbe a csoportba azonban az europo-mongolid és a közelebről meghatározhatatlan mongolidok is beletartoznak), míg a fennmaradó 62%-ot az europid csoport képviseli. Amennyiben a mongolidokon belül az europo-mongolidokat és a meghatározhatatlan mongolidokat leszámítjuk, a kifejezetten mongolid csoport 18%-ot ad, amelyek típusösszetételében domináns a szinid (1. kép 1.) és a szajáni, valamivel kisebb esetszámot képvisel a belső-ázsiai típus (1. kép 2., 1. táblázat). Megemlíthető, hogy Csólyospálos-Felsőpálos, volt Budai-tanya lelőhely avar kori embertani anyagának kb. 10%-a mongolid típusú.<sup>2</sup> Hajós-Cifrahegy és Sükösd-Ságod embertani anyagában az esetszám növelése nem változtatta meg a korábbi eredményeket, miszerint mindkettő továbbra is europid túlsúllyal jellemezhető (1. kép 3.).<sup>3</sup>

<sup>1</sup> LIPTÁK, Pál 1983

<sup>2</sup> MARCSIK Antónia – BALÁZS János – MOLNÁR Erika 2011. Csólyospálos embertani anyaga meglehetősen rossz megtartású, a megnevezett 10% csupán megbecsült érték. A tanulmányban nevezett széria egyéneinek zománc *hypoplasziára* vonatkozó eredményei szerepelnek.

<sup>3</sup> Sajnálatos módon a Szeged-Kiskundorozsma lelőhelyről Szalontai Csaba által feltárt temetők embertani anyagának közlése ez ideig nem történt meg. Az előzetes vizsgálatok alapján az anyag kiértékelése minden bizonnyal emelné a Duna-Tisza közti mongolidok részarányát.



## PALEOPATOLÓGIAI EREDMÉNYEK

Egy nagyobb összefoglaló munka keretében<sup>4</sup> a Duna-Tisza köze avar kori populációinak részletes patológiai leírása már korábban megtörtént. Figyelembe véve ezen tanulmány, valamint az újabb kutatások<sup>5</sup> eredményét, a patológiás trendekre vonatkozóan a következőket említhetjük:

A traumás hatások okozta csontelváltozások közül leggyakoribbak a törések (*fracturák*); a leletek többségénél kis fokú tengelyeltéréssel, funkciókárosodás nélkül gyógyult eseteket láthatunk. Nyílt töréseket (és ezekből adódó fertőzéseket) ritkábban lehetett kórismézni. Csonthártyagyulladás (*periostitis*) esetei szinte minden szériában előfordulnak, míg a súlyos csontvelőgyulladás (*osteomyelitis*) meglepően kevés. A hematológiai/metabolikus rendellenességek csonttani tünetei viszont nagy gyakoriságúak, és némely esetben rendkívül súlyos formát mutatnak (pl. Sükösd-Ságod). Az ízületi megbetegedések – hasonlóan a traumás elváltozásokhoz – rendkívül széles megjelenési formában tanulmányozhatók. Legjelentősebbek és egyben a leggyakoribbak a gerincen és a nagy ízületeket alkotó csontokon megjelenő degeneratív, illetve ezekre vonatkozó gyulladáshoz kórképek. A csont-tumorkhoz sorolt *metastaticus* esetek *osteolyticus* és *osteoblasticus* formái rendkívül kis esetszámban fordultak elő.

Az utóbbi idők paleopatológiai vizsgálatai tovább növelték a traumás, a hematológiai, az *osteoarthritis*, az *osteomyelitis* és a *metastaticus carcinoma* ismert eseteinek számát.<sup>6</sup> Meg kell említenünk a Felgyő-Ürmös-tanya lelőhely tuberkulózis csonttani tüneteit mutató eseteit, melyek során a makromorfológiai vizsgálatokat molekuláris biológiai elemzés is kiegészítette.<sup>7</sup> Különösen jelentős a 205. sírszámú, 20-30 éves nő súlyos csonttuberkulózisa. Ennek részletes feldolgozása külön tanulmány tárgyát képezte (2. kép 1a-b).<sup>8</sup>

Új eredményként tarthatjuk számon, hogy a legutóbbi paleopatológiai vizsgálatok fényt

derítettek a lepra elterjedésére a Duna-Tisza közén is. Négy temető embertani anyagában diagnosztizálhattuk a lepra manifesztációját: Szeged-Kiskundorozsma, Daruhalom és Kettőshatár I.,<sup>9</sup> Hajós-Cifrahegy<sup>10</sup> és Sükösd-Ságod.<sup>11</sup> A Kiskundorozsma-Daruhalom lelőhelyről hat, míg a másik kiskundorozsmai lelőhelyről három egyén mutatja a jellegzetes elváltozásokat. Az elváltozások elsősorban a koponya arci területére (*rhinomaxillaris syndroma*), az *apertura piriformis* régiójára lokalizálódnak (*concha nasalis superior*, illetve *media* felszívódása, *periostitis* a *cavum nasi* falán, a *processus alveolaris*, a *vomer* és a *spina nasalis anterior* reszorpciója, kiszélesedett *apertura piriformis*; 1. kép 4.) és némely esetben a *fibulákon* *periostitis*, szabálytalan reszorpciók és gyulladás nyomai a *metatarsusokon*. Hajós-Cifrahegy anyagából két egyén csontváza jellegzetes. Az egyik esetében a *rhinomaxillaris* régióban és a *mandibula* területén figyelhető meg súlyos rendellenességek. A leprára jellegzetes *rhinomaxillaris* léziók mellett kiemelhető a *mandibulán* megfigyelhető erőteljes *periostitis* (2. kép 2.). A másik hajósi egyénnél a koponya elváltozásai közül jellegzetes a szájpad perforációja és nagyfokú porozitása (3. kép 1.). A vázcsontok is mutatnak kóros elváltozásokat. A bal *humerus distalis* és a bal *ulna proximalis* részén *periostitis* látható. Mindkét *tibia* felszínén a diafizis teljes hosszában szintén *periostitis*, valamint a bal sípcsont diafizisén fekélynyoma figyelhető meg (3. kép 2.).

## „VEZÉREK” CSONTLELETEI

A Duna-Tisza közéről, a tágabb értelemben vett Kiskunságból jelenleg négy, az avar uralkodócsaládhoz köthető központ sejtethető (Kiskunfélegyháza és Petőfiszállás – Kunbony – Bócsa – Kecskemét és Nagykőrös).<sup>12</sup>

<sup>4</sup> MARCSIK Antónia 1983

<sup>5</sup> Az új szériákat lásd az 1. táblázatban.

<sup>6</sup> Lásd BÓDI Györgyi Orsolya 1996; MENDE Balázs 1995; JANCSÓ Miklós 1996; MARCSIK Antónia 2010

<sup>7</sup> MACZEL, Márta 2003

<sup>8</sup> PÁLFI, György et al 2015

<sup>9</sup> MARCSIK Antónia – MOLNÁR Erika – ŐSZ Brigitta 2007

<sup>10</sup> MARCSIK Antónia – BALÁZS János – MOLNÁR Erika 2014

<sup>11</sup> MARCSIK, Antónia – MOLNÁR, Erika: The anthropological characterization of a microregion in the Avar Age Duna-Tisza Interfluvium c. előadása, mely elhangzott a Török Aurél Antropológiai Társaság első konferenciáján (Török Aurél Embertani Egyesület I. Konferenciája, Marosvásárhely, 2015. november 13–15.).

<sup>12</sup> WICKER Erika 2014

Az ezekről a területekről megmaradt csontanyag azonban rendkívül gyér, csupán három egyén csontváza (Petőfiszállás, Kunbáony, Kecskemét–Sallai út) ismert. A legutóbbi időben (2015) napvilágra került a szalkszentmártoni magányos lovas sír, amely a 7. század első felére – második negyedére keltezhető.<sup>13</sup> A mellékletek alapján a temetkezés minden bizonnyal szintén az ún. „vezéri” sírokhoz kapcsolható.

#### Petőfiszállás<sup>14</sup>

A férfi egyén elhalálzási életkora 40-45 év (*maturus*). A koponya hiányos, az arckoponya nagy része, valamint az alapi rész hiányzik. A vázcsontok szintén töredékesek, a hosszú csontok *epiphysisei post mortem* hiányoznak. A vázcsontok nagyon gracilisek, a nemiség megállapítása a koponya jellegei alapján történt (*protuberantia occipitalis externa, linea nuchae, processus mastoideus, mandibula*). A koponya oldalnézetben *curvoccipital*. Az anatómiai variációk közül jelentős a *torus mandibularis* megjelenése mindkét oldalon (hosszanti, nagy kiemelkedés az I2-PM2 között).

A koponya az abszolút méretek és indexek alapján széles, *brachykran*, a homlok közepesen széles, *stenometop*, az agykoponya magassága alacsony, *chamaekran, tapeinokran*, az arckoponya széles, az *orbita hypsikonch*. A testmagasság megállapítása nem volt lehetséges. A *tibiák platycnemek* a *foramen nutritium*nál és a *corpus* középső részén is.

Taxonómiailag a mongolid csoportba, ezen belül a szájáni típusba (széles arckoponya, *brachykrania*) sorolható. További mongolid jellegek: a *processus zygomaticus ossis frontalis* hosszanti lefutása, a többszörös *foramen zygomaticofaciale*, a *torus mandibularis*, a *mandibula corpusának* megvastagodása az M1 alatti területen a *processus coronoideus* vonalának folytatásaként, a *basis ossis occipitalis* erősebben „rovátkolt” volta.

Patológias elváltozás a töredékes maradványok közül csak a *mandibulán* látható: a bal alsó M1 gyökerének csúcsa alatt mély, öblös *abscessus* nyoma figyelhető meg.

#### Kunbáony<sup>15</sup>

A férfi egyén elhalálzási életkora 60-70 év (*senium*). Az agykoponya jobb oldali részének kivételével a koponya viszonylag jó megtartású. Az *os occipitale*, a jobb *os parietale* és *os temporale* egy része hiányzik. A jobb *os zygomaticum* és a jobb *capitulum mandibulae* is sérült. A *postcranialis* csontok közül csak a nyakcsigolyák és az első hátcsigolya maradt meg.

A koponya morfológiai jellegei a következők: körvonala *norma verticalis*ban pentagonoid, *norma occipitalis*ban sátor alakú, a *glabella* hármas fokozatú, a *protuberantia occipitalis externa* nem vizsgálható. A *spina nasalis anterior* egyes, a *fossa canina* kettes, az *alveolaris prognathia* pedig hármas fokozatú. Az orrhát erőteljesen kiálló és hajlott. A *lambdatáj* lapult, a nyakszirt kúpos. A *mandibulán* a *gonion* táj kevésbé kiálló, a *trigonum mentale* kifejezett.

Az anatómiai variációk közül enyhe *torus maxillaris* és *torus palatinus*, valamint erőteljes *torus mandibularis* figyelhető meg.

A metrikus elemzés alapján a koponya közepesen hosszú, széles, a homlok keskeny, a jelzők alapján *mesokran, chamaekran, tapeinokran*. A homlok *metriometop*, az *orbita mesokonch*. Az *apertura piriformis mesorrhin*. A hosszú csöves csontok hiányában a természet számítás nem lehetséges.

A koponya a mongolid csoportba sorolható bajkái típus képviselője. A *prominens* hajlott orr azonban európid (iráni) keveredésre utal. A koponyán megfigyelhető mongolid típusra utaló jellegzetességek: kitöltött *fossa canina*, széles orrgyök és *canalis nasolacrymalis*, nagy *interorbitalis* távolság, *fossa prenasalis*, hosszan megnyúlt *processus zygomaticus ossis frontalis*, széles *os zygomaticum*, *alveolaris prognathia* (*mandibulán* is), körte alakú *foramen magnum*, *torus mandibularis*, a *linea mylohyoidea* alatti *corpuson* egy enyhe ferde irányú kiemelkedés.

A koponyán, a bal *orbita* területén jól gyógyult traumás sérülésre utaló elváltozás figyelhető meg, amelyet feltehetően hosszan tartó túlélés követett. A sérülés valószínűleg a látás elvesztéséhez vezethetett. A megmaradt

<sup>13</sup> Kovácsóczy Bernadett szóbeli közlése, amit ezúton is köszönünk.

<sup>14</sup> MARCSIK Antónia 2012

<sup>15</sup> MARCSIK, Antónia – SZALAI, Ferenc 1992; KOCSIS S. Gábor 1992

csigolyákon előrehaladott degeneratív elváltozások nyoma látható. A *mandibulán* a fejlődési rendellenességekhez tartozó Stafne-féle defektus és a *caput mandibulae* kettéosztottsága észlelhető.

Kecskemét–Sallai út<sup>16</sup>

A férfi egyén elhalálozási életkora 30-35 év (*adultus*). A csontváz hiányos és töredékes. A koponya alapi része, a két *os nasale* és a jobb *arcus zygomaticus* teljesen hiányzik. A *maxilla* a jobb oldalon csaknem teljesen, míg a bal oldalon részben hiányzik. A *postcranialis* csontok szintén nagyon töredékesek.

A koponya morfológiai jellegei a következők: körvonala *norma verticalis*ban *pentagonoid*, *norma occipitalis*ban sátor alakú, az *arcus superciliaris* erőteljes, a *glabella* négyes, a *protuberantia occipitalis externa* hármasszögű. Az *orbita*, az *os nasale*, a *fossa canina*, illetve a *spina nasalis anterior* hiányzik. A nyakszirt kúpos, a *processus mastoideus* közepes nagyságú, a homlok *postorbitalis* befűzőtsége nagyon erőteljes. Az agykoponyán, a *parietalis* régióban, közvetlenül a *sutura* mentén mindkét oldalon egy bemélyedt terület figyelhető meg, a *maxilla alveolaris* íve széttartó. A *mandibula* magas és erőteljes, a *gonion*-táj kissé kiálló, a *trigonum mentale* kifejezett.

Az anatómiai variációk közül enyhe *torus palatinus* és közepes erősségű *torus mandibularis* figyelhető meg.

A metrikus elemzés alapján a koponya közepesen hosszú, széles, a homlok keskeny, jelzői alapján *mesokran*, *stenometop*, az *orbita hypsikonch*. A hosszú csöves csontok természet számításra alkalmatlanok.

A koponya – a töredékessége ellenére – a mongolid (közelebből nem meghatározható) típusba sorolható. A megfigyelt mongolid jellegek: homlok erőteljes *postorbitalis* befűzőtsége (hirtelen beszűkülő *linea frontalis*), széles *biorbitalis* távolság, hosszán megnyúlt *processus zygomaticus ossis frontalis*, széles *os zygomaticum*, *torus mandibularis*, a *mandibulán* a *linea obliqua* alatti *corpuson* egy ferde irányú kiemelkedés, a *corpus mandibulae* magasságában az *incisivusok* és a *molarisok* alatti terület

jelentős különbsége, mély szájjpad, tölcser alakú *foramen incisivum*.

A koponyán és a *postcranialis* csontokon patológiás elváltozás nem figyelhető meg.

Szalkszentmárton

A férfi egyén elhalálozási életkora 23-39 év (*adultus*). A talajerózió a csontok nagy részét tönkretette, a csontváz rendkívül rossz megtartású. A koponyából az arci rész – a bal *os zygomaticum* és a két *os nasale* kivételével – szinte teljesen hiányzik (3. kép 3.). A vázcsontokból a két *clavicula*, a *humerusok corpora*, a bal *radius*, a *sacrum* egy része, a *femurok corpora*inak töredéke, néhány csigolya darab és nagyon sok apró csontszilánk, valamint néhány fog maradt meg.

Sem a koponya megmaradt részei, sem a vázcsontok nem mutatnak nemi dimorfizmust. Egyedül az *incisura ischiadica* formája utal némileg a férfi nemre (3. kép 4.). A nagyfokú talajerózió ellenére a vázcsontokról megállapítható, hogy nagyon gracilis felépítésűek.

A koponya körvonala *norma lateralis*ban kissé lapított, kúpos nyakszirttel (4. kép 1.), *norma occipitalis*ban sátor alakú. A vázcsontok morfológiai jellegei közül a *tuberositas deltoidea* kifejezettsége és az *incisivus medialis* felszínének „lapát” formája érdemel említést. Termete – a *radius* mérete alapján – 168 cm-re becsülhető. A *femur* – a felső *diaphysis* mérete alapján – *platymer*.

A megmaradt koponyadarabok morfológiai jellegegyüttese (nagy *biorbitalis* távolság, bemélyedt orrgyök) (3. kép 3.), valamint a metszőfog lapát formája (4. kép 2.) mongolid típusra utal.

\*

A Duna-Tisza köze avar kori heterogén népességének régebbi és jelenlegi kutatásai alapján a taxonómiai és a paleopatológiai eredményeket emeljük ki. A típusspektruma lényegesen nem változott az új kutatások tükrében, a népesség mintegy 20%-a mongolid jellegűnek becsülhető.<sup>17</sup> A mongolid csoportba tartozók megállapítása nagyjából a

<sup>16</sup> H. TÓTH Elvira 1981 32.

<sup>17</sup> Ha az europa-mongolidokat és a néhány mongolid jellel rendelkezőket is a mongolidok nagy csoportjába soroljuk, akkor a mongolidok aránya jóval több.

morfológiai jelek figyelembevételével történt, azonban az egyes típusok differenciáldiagnózisánál a különböző metrikus értékek is alapul szolgáltak. A mongolid csoporton belül a négy fő típus a színid, a szajáni, a belső-ázsiai és a bajkái lényegében csak néhány morfológiai jellegben, illetve metrikus értékben különbözik.<sup>18</sup>

Új eredménynek számíthatjuk a patológias elváltozások közül a lepra elterjedését a Duna–Tisza közének déli régiójában (Hajós-Cifrahegy, Sükösd–Ságod, Szeged–Kiskundorozsma, Daruhalom és Kettőshatár I. lelőhelyek).

Az ún. „vezéri sírok” egyénei közül mindössze négyet említhetünk, amelyek csontváz-

maradványai vizsgálatra alkalmasak. A petőfiszállási férfi csontváza a szalkszentmártoni csontanyaggal nagyfokú hasonlóságot mutat: mindkettő csontvázának felépítése meglehetősen gracilis. A Kecskemét–Sallai úti férfi markáns mongolid (feltehetően széles arcú, szajáni) típust képvisel, és morfológiai jelei a kunszállási avar kori temető egyes leleteivel mutatnak hasonlóságot.<sup>19</sup> A kunbábonyi koponya mindháromtól eltérő, és nagymértékű különbséget mutat a Duna–Tisza közének avar kori populációitól, mivel mongolid jellegzetességei (bajkái típus) mellett europid vonás (orrhát kiállósága, iráni típusforma) is megállapítható.

<sup>18</sup> Részletes leírásuk: LIPTÁK, Pál 1959; 1965; 1983; MARCSIK Antónia – MOLNÁR Erika 2014

<sup>19</sup> Lásd: MENDE Balázs 1995; LIPTÁK Pál – VARGA Imre 1974

## IRODALOM

- BÓDI Györgyi Orsolya  
1996 A hetényegyházi avar kori széria embertani feldolgozása. Szakdolgozat. Szeged
- JANCSÓ Miklós  
1996 Metodikai tanulmány a sükösd-ságodi avar kori temető embertani anyagán. Szakdolgozat. Szeged
- KOCSIS S. Gábor  
1992 Zahnärztliche Untersuchung des anthropologischen Materials des in Kunbábony freigelegten Fürstengrabes. In: H. Tóth, Elvira – Horváth, Attila: Kunbábony. Das Grab eines Awarenkhagans. 293–295. Kecskemét
- LÁSZLÓ Orsolya  
2003 Nagykőrös–Szárazdúló avar kori népességének kraniológiai összehasonlító vizsgálata az abszolút koponyadimenziók alapján. Szakdolgozat. Szeged
- LENKEY Péter  
2003 Nagykőrös–Szárazdúló avar kori népességének összehasonlító vizsgálata. Szakdolgozat. Debrecen
- LIPTÁK, Pál  
1959 The „Avar Period” Mongolids in Hungary. Acta Archaeologica Academiae Scientiarum Hungaricae 10, 251–279. Budapest  
1965 On the taxonomic method in paleoanthropology (historical anthropology). Acta Biologica Szegediensis 11, 169–183. Szeged  
1983 Avars and Ancient Hungarians. Budapest
- LIPTÁK, Pál – VARGA, Imre  
1974 Charakterisierung des anthropologischen Materials des awarischen Gräberfeldes von Kunszállás. A Móra Ferenc Múzeum Évkönyve 1971/2. 71–84. Szeged

- MACZEL, Márta  
 2003 "On the traces of tuberculosis". Diagnostic criteria of tuberculous affection of the human skeleton and their application in Hungarian and French anthropological series. PhD Dissertation, manuscript. Université de la Méditerranée – Aix-Marseille II. Marseille–Department of Anthropology. Szeged
- MARCSIK Antónia  
 1983 A Duna–Tisza köze avar korának paleopatológiája. Kandidátusi értekezés. Szeged  
 2009 A kunpeszéri avar kori széria humán csontanyagának feldolgozása. (Felsőpeszéri út-Homokbánya) – Human bone material of the Avarian Age series from Kunpeszér (Felsőpeszéri út-Homokbánya). In (szerk. Somogyvári Ágnes – V. Székely György): „In terra quondam Avarorum...” Ünnepi tanulmányok H. Tóth Elvira 80. születésnapjára. *Archaeologia Cumanica* 2, 175–190. Kecskemét  
 2010 Felgyő, Ürmös-tanya avar kori temető humán csontvázmaradványai – The Human Skeletal Remains from the Avar Cemetery at Felgyő. In: Balogh Csilla – P. Fischl Klára: Felgyő, Ürmös tanya. Bronzkori és avar kori leletek László Gyula felgyői ásatásának anyagából. A Móra Ferenc Múzeum Évkönyve – Monumenta Archaeologica 1, 383–391. Szeged  
 2012 A Petőfiszállás avar kori sír humán csontanyaga. In: Balogh Csilla – Wicker Erika. Avar nemzetségség sírja Petőfiszállás határából. In (szerk. Vida Tivadar): *Thesaurus avarorum. Régészeti tanulmányok Garam Éva tiszteletére – Archaeological Studies in Honour of Éva Garam*. 580–582. Budapest  
 2015 Kiskunhalas–Alsó Öregszőlők (Nagy tanya) avar kori humán csontanyag vizsgálata. Halasi Múzeum 4. Emlékkönyv a Thorma János Múzeum 140. évfordulójára. 87–93. Kiskunhalas
- MARCSIK Antónia – MOLNÁR Erika  
 2014 Szatymaz–Makraszéki iskola avar kori temető humán csontanyaga – The Human Skeletal Remains of the Avar Period Series from Szatymaz–Makraszéki iskola. In (szerk. Anders Alexandra – Balogh Csilla – Türk Attila): *Avarok pusztái. Régészeti tanulmányok Lőrinczy Gábor 60. születésnapjára – Avarum solitudines. Archaeological studies presented to Gábor Lőrinczy on his sixtieth birthday. Opitz Archaeologica* 6 – Magyar Tudományos Akadémia – Magyar Őstörténeti Témacsoport Kiadványok 2, 387–397. Budapest
- MARCSIK Antónia – SZALAI Ferenc  
 1992 Anthropologischer Befund der menschlichen Skelettreste des awarischen Fürstengrabes von Kunbábony. In: H. Tóth, Elvira – Horváth, Attila: *Kunbábony. Das Grab eines Awarrenkhagans*. 281–291. Kecskemét
- MARCSIK Antónia – BALÁZS János – MOLNÁR Erika  
 2011 Zománc hypoplasia megjelenése és kronológiai eloszlása egy avar kori széria embertani leletein. *Folia Anthropologica* 10, 93–99. Szombathely  
 2014 Újabb adatok a lepra elterjedéséhez az avar korban (Duna–Tisza köz). *Esetismertetés. Folia Anthropologica* 13, 81–85. Szombathely  
 2016 Anthropological analysis of an Avar Age cemetery from the Duna-Tisza Interfluve (Hajós-Cífrahegy). In (ed. Szilárd Gál, Sándor): *The talking dead. New results from Central- and Eastern European Osteoarchaeology. Proceedings of the First International Conference of the Török Aurél Anthropological Association from Targu Mures*. 13-15 November 2015. 65–78. Cluj-Napoca
- MARCSIK Antónia – MOLNÁR Erika – ÓSZ Brigitta  
 2007 Specifikus fertőző megbetegedések csontelváltozásai történeti népesség körében. Szeged
- MENDE Balázs  
 1995 Metodikai tanulmány Kunszállás–Fülöpjakab avar kori temetőjének embertani anyagán. Szakdolgozat. Szeged
- PÁLFI, György et al.: PÁLFI, György – MAIXNER, Frank – MACZEL, Márta – MOLNÁR, Erika – PÓSA, Annamária – KRISTÓF, Lilla Alida – MARCSIK, Antónia – BALÁZS, János – MASSON, Muriel – PAJA, László – PALKÓ, András – SZENTGYÖRGYI, Réka – NEHRLICH, Andreas – ZINK, Albert – DUTOUR, Olivier  
 2015 Unusual spinal tuberculosis in an Avar Age skeleton (Csongrád-Felgyő, Ürmös-tanya, Hungary): A morphological and biomolecular study. *Tuberculosis* 95, 29–34. Amsterdam–St. Louis
- H. TÓTH, Elvira  
 1981 A kecskemét–sallai úti avar sírlelet. *A Szolnok Megyei Múzeum Évkönyve* 11–33. Szolnok
- WICKER Erika  
 2014 Nagyurak és vezérek. Híres avar leletek a Kiskunságból. *A Kecskeméti Katona József Múzeum régészeti állandó kiállításának vezetője*. Kecskemét

Antónia Marcsik – Erika Molnár

## THE BIOLOGICAL RECONSTRUCTION OF THE AVAR PERIOD IN THE DANUBE-TISZA INTERFLUVE

We know from previous physical anthropological studies that the ethnic make-up of the Avars included a Mongolid element (probably of Inner Asian stock) and that several non-Avar tribes or population groups from the southern Russian steppe also arrived to the Carpathian Basin together with the Avars from the Asian homeland. The local population no doubt played an important role in their ethnogenesis.

The Danube-Tisza interfluve is one of the most thoroughly researched regions of the Avar period. The goal of this study is to briefly outline the biological reconstruction of the region's population based on the findings of previous and more recent research, and to present the results of the anthropological assessment of the high-status burials.

The previously established anthropological type range of the Avar-period heterogeneous population of the Danube-Tisza interfluve has not changed in the wake of more recent research: roughly 20% of the population can be assigned to the Mongolid type. The identification of this group – which includes Sinid, Sayanid, Inner Asian and Baikal types – is principally based on morphological traits, although various metric values are also considered in the differential diagnosis of individual types.

Among the pathological alterations, one new finding is the identification of individuals affected by leprosy in the central and southerly areas of the Danube-Tisza interfluve (Hajós-Cifrahegy, Sükösd-Ságod, Szeged-Kiskundorozsma, Daruhalom and Kettőshatár I), and the incidence of tuberculosis was also quite significant.

Only the human skeletal remains from four of the high-status elite burials were suitable for analysis. The man interred at Petőfiszállás shares a high number of similarities with the man buried at Szalkszentmárton: both have a gracile skeleton. The man laid to rest at Kecskemét-Sallai Road represents a clearly Mongolid type (being probably a euryprosopic Sayanid) and shares similarities with certain skeletal finds from the Avar-period cemetery investigated at Kunszállás. The male skull from the Kunbábony burial differs from the above three because in addition to certain Mongolid traits (Baikal type), Europid traits could also be identified (prominent *dorsum nasi*, Iranian type-form).

Despite the many new findings, there are still many unresolved issues regarding the ethnic diversity of the Avar period and the survival of the population into the ninth century, and any new advances can only be expected from new data.

<i>Lelőhely</i>	<i>Szinid</i>	<i>Belső- ázsiai</i>	<i>Bajkái</i>	<i>Szajáni</i>	<i>Europo mongolid + meghatl. mongolid</i>	<i>Mongolid</i>	<i>Europid</i>	<i>Összesen</i>
Hetényegyháza- Mária út <sup>20</sup>	5	4	1	8	19	37 (70%)	16 (30%)	53
Kunszállás- Fülöpjakab <sup>21</sup>	1	4	2	2	8	17 (77%)	5 (23%)	22
Nagykőrös- Szárázér-dűlő <sup>22</sup>	4	1	2	1	7	15 (70%)	7 (30%)	22
Szatymaz- Makraszéki iskola <sup>23</sup>	-	4	2	4	7	17 (89%)	2 (11%)	19
Kunpeszér- Felsőpeszéri út I. sírcsoport	2	-	-	1	4	7	-	7
Kunpeszér- Felsőpeszéri út II. sírcsoport I <sup>24</sup>	-	-	-	-	-	-	9	9
Felgyő- Ürmös-tanya <sup>25</sup>	4	2	-	-	9	15 (31%)	34 (69%)	49
Hajós- Cifrahegy <sup>26</sup>	-	-	-	-	2	2 (3%)	59 (97%)	61
Sükösd- Ságod <sup>27</sup>	-	-	-	-	2	2 (3%)	56 (97%)	58
Kiskunhalas <sup>28</sup>	1	-	-	-	4	5	1	6
<i>Összesen</i>	17	15	7	16	62	117 (38%)	189 (62%)	306

1. táblázat. A taxonómiai analízis eredménye<sup>29</sup>

<sup>20</sup> BÓDI Györgyi Orsolya 1996

<sup>21</sup> MENDE Balázs 1995; előzmény: LIPTÁK, Pál – VARGA, Imre 1974

<sup>22</sup> LÁSZLÓ Orsolya 2003; LENKEY Péter 2003

<sup>23</sup> MARCSIK Antónia – MOLNÁR Erika 2014

<sup>24</sup> MARCSIK Antónia 2009

<sup>25</sup> MARCSIK Antónia 2010

<sup>26</sup> MARCSIK Antónia – BALÁZS János – MOLNÁR Erika 2016

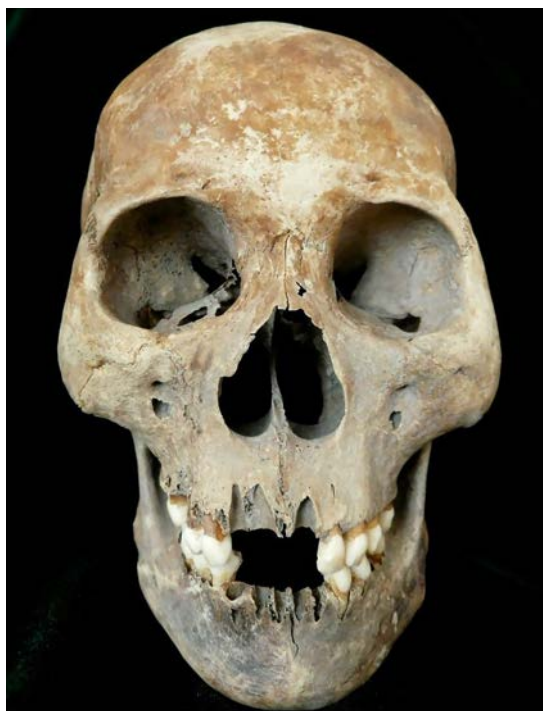
<sup>27</sup> JANCSÓ Miklós 1996

<sup>28</sup> MARCSIK Antónia 2015

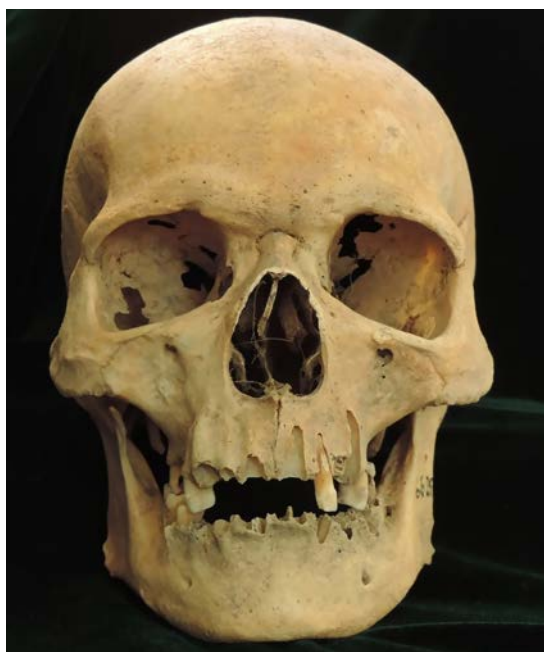
<sup>29</sup> LIPTÁK Pál könyvének megjelenése után (1983) közzétett tanulmányok, illetve kéziratok alapján.



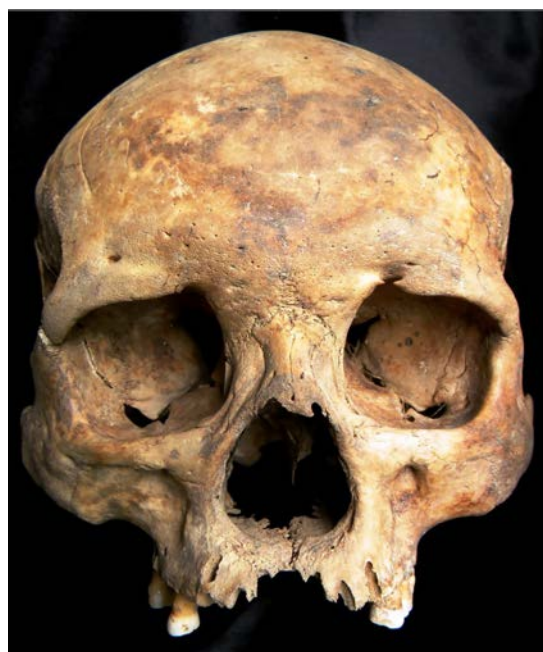
1.



2.



3.



4.

1. kép. 1. Szinid-x típusú koponya (Kunszállás-Fülöpjakab 59. sír, *maturus* férfi); 2. Belső-ázsiai típusú koponya (Szatymaz-Makraszéki iskola 441. obj., *adultus* nő); 3. Cromagnoid-A típusú koponya (Sükösd-Ságod 105. sír, *maturus* férfi); 4. Lepra csonttani manifesztációja a koponyán (Szeged-Kiskundorozsma, Kettőshatár I. 61. sír, *maturus* férfi)





1a.



1b.



2.

2. kép. 1a-b. *Spondylitis tuberculosa* – előlnézet és oldalnézet (Felgyő-Ürmös-tanya 205. sír, *adultus* nő); 2. Erőteljes *periostitis* nyoma a *mandibulán* – leprás egyén (Hajós-Cifrahegy, szám nélküli sír, *adultus* nő)



1.



2.

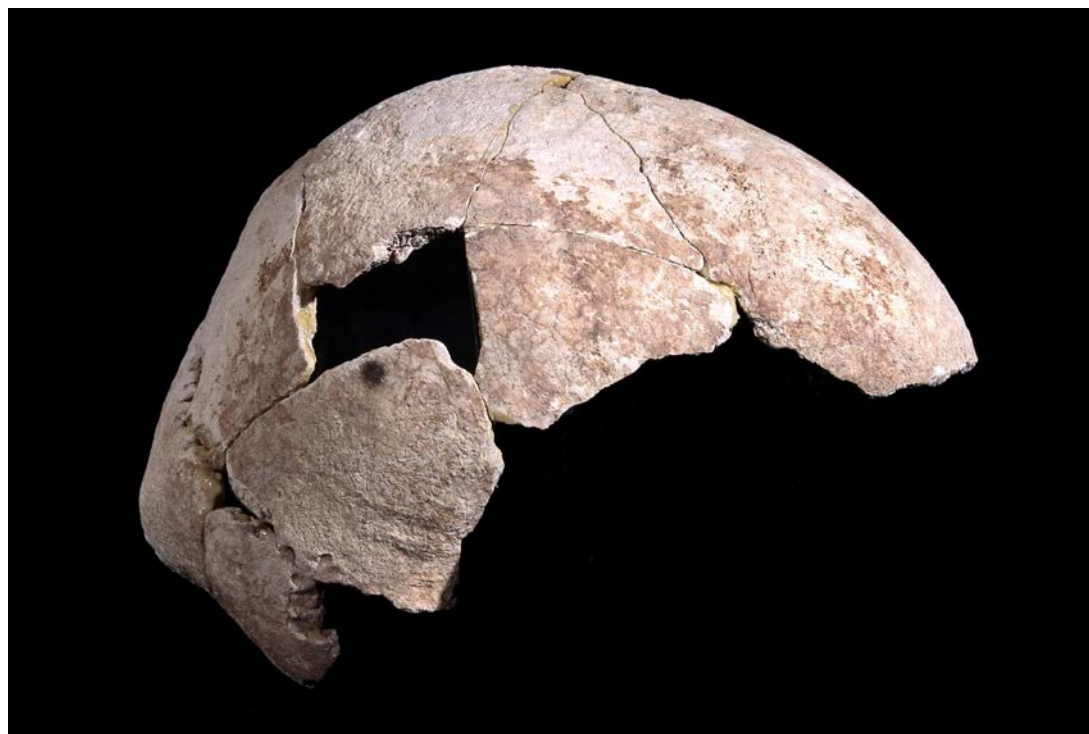


3.



4.

3. kép. 1. Nagyfokú porozitás és perforáció a *palatum durum* területén - leprás egyén (Hajós-Cífrahegy 81. sír, *juvenis* nő); 2. *Periostitis* és lágyrészfekély nyoma a bal *tibia* diafizisén - leprás egyén (Hajós-Cífrahegy 81. sír, *juvenis* nő); 3. Töredékes agykoponya - előlnézet (Szalkszentmárton, *adultus* férfi); 4. *Incisura ischiadica* formája (Szalkszentmárton, *adultus* férfi)



1.



2.

4. kép. 1. Koponya körvonala *norma lateralis*ban (Szalkszentmárton, *adultus* férfi);  
2. Lapát alakú metszőfogak (Szalkszentmárton, *adultus* férfi)

