

# A FIATAL KÖZÉPKOROS RÉGÉSZEK VIII. KONFERENCIÁJÁNAK TANULMÁNYKÖTETE

PETŐFI IRODALMI MÚZEUM - KAZINCZY FERENC MÚZEUM  
SÁTORALJAÚJHELY, 2016. NOVEMBER 17-19.

---

A COLLECTION OF STUDIES  
FROM THE EIGHTH CONFERENCE OF YOUNG MEDIEVAL ARCHAEOLOGISTS

PETŐFI LITERARY MUSEUM - FERENC KAZINCZY MUSEUM  
SÁTORALJAÚJHELY, 17-19 NOVEMBER 2016

---

SÁTORALJAÚJHELY  
2018

**A Fialat Középkoros Régészek VIII. Konferenciájának Tanulmánykötete**

Petőfi Irodalmi Múzeum - Kazinczy Ferenc Múzeum

Sátoraljújhely, 2016. november 17-19.

**A Collection of Studies from the Eighth Conference  
of Young Medieval Archeologists**

Petőfi Literary Museum - Ferenc Kazinczy Museum

Sátoraljújhely, 17-19 November 2016

ISBN 978-615-5517-28-0

**Szerkesztő | Editor**

Ringer István PhD

**Kiadó | Publisher**

Petőfi Irodalmi Múzeum - Kazinczy Ferenc Múzeum | Petőfi Literary Museum - Ferenc Kazinczy Museum



AZ ÉV MÚZEUMA



**Felelős kiadó | Managing publisher**

Török Petra PhD főigazgató-helyettes (PIM)

**A kötet megjelenését támogatta | The publication of this book was sponsored by**

Mecenatura Bt.

**Szövegek és képek | Texts and pictures**

Bajnóczi Bernadett, Balázs János, Balogh-László Emese, Belegrai Tamás, Bíró Gyöngyvér, Csavajda Borbála, Csippán Péter, Csoltkó Emese, Dévai Atilla, Gácsi Mónika, Gálvölgyi Orsolya, Gyöngyössy Márton, Györkös Dorottya, Gyulai Ferenc, Hege Fruzsina, Koller Melinda, Kovács Bianka Gina, Líbor Csilla, Magyar Eszter, Pátkai Ádám Sándor, Pokrovenszki Krisztián, Rakonczay Rita, Rácz Miklós, Peter Šimčík, Szabados Ákos, Szoboszlay Gergely, Szörényi Gábor András, Tóth Mária, Varga Máté, Vásárhelyi Boglárka, Véninger Péter

**Technikai szerkesztés és borítóterv | Technical edition and cover design**

Kovács Judit, Szentpéteri Gábor Lajos

**Borítón szereplő kép | Cover image**

Sátoraljújhely környéke 1767-ben

**Nyomás és kötés | Press and binding**

Pressland Kft. (Debrecen)

© **Kiadó, szerkesztő, szerzők, fotósok** | © **Publisher, editor, authors, photographers**

Minden jog fenntartva | All rights reserved

## TARTALOMJEGYZÉK



### TELEPÜLÉSEK RÉGÉSZETI KUTATÁSA

KOLLER MELINDA.....	11
Középkori településnyomok a Közép- és Felső-Tisza-vidék találkozásánál	
KOVÁCS BIANKA GINA .....	29
Adatok Tata középkori településtörténetéhez – Feltárás Tata, Kossuth tér 16. szám alatt	
POKROVENSZKI KRISZTIÁN - BELEGRAI TAMÁS.....	51
Árpád-kori megtelepedések Aba, Belsőbáránd és Seregélyes határában	

### TEMETŐK RÉGÉSZETI KUTATÁSA

BÍRÓ GYÖNGYVÉR - BALÁZS JÁNOS.....	71
A „gellértegyházi” temető kutatásának legújabb eredményei. Rövid beszámoló az Orosháza-Rákóczi-telepen végzett 2016. évi feltárásról	
LÍBOR CSILLA.....	95
Mit mesélnek nekünk a gyermeksírok? Balatonszárszó–Kis-erdei-dűlő középkori temetőjének példája alapján	

### EGYHÁZI ÉPÜLETEK RÉGÉSZETI KUTATÁSA

CSOLTKÓ EMESE - ŠIMČÍK, PETER.....	109
A leleszi premontrei prépostság régészeti kutatása	
GÁLVÖLGYI ORSOLYA.....	127
Középkori érmék Balatonszárszó–Kis-erdei-dűlőről	
PÁTKAI ÁDÁM SÁNDOR.....	139
Kontinuitás és változások vizsgálatai a Pápai Református Egyházmegye templomaiban	

### VÁRAK, KASTÉLYOK, ERŐDÍTÉSEK

SZOBOSZLAY GERGELY.....	149
Toronyiránt – Sopron városi lakótornyai	
SZÖRÉNYI GÁBOR ANDRÁS.....	167
Taborkogel – Egy késő középkori fa-földszerkezetű erődítés geoprospekciós kutatása Stájerországban	

## KÉZMŰVESSÉG ÉS ANYAGI KULTÚRA (SZILIKÁTOK)

GÁCSI MÓNKA.....	181
Üvegleletek Szécsényből (17-19. század) I. folyadéktárolók	
MAGYAR ESZTER.....	203
Késő középkori kerámia Budáról, a Vízivárosból	
RAKONCZAY RITA.....	223
A csábrági vár késő reneszánsz kályhacsempéi	

## KÉZMŰVESSÉG ÉS ANYAGI KULTÚRA (FÉMEK)


HEGE FRUZZSINA.....	247
A középkori Szárszó falu viselete a Balatonszárszó–Kis-erdei-dűlő lelőhelyen feltárt temető- és településrészlet alapján	
SZABADOS ÁKOS.....	267
Fémleletek a fonyódi Alsóvár területéről	
VARGA MÁTÉ.....	289
A kaposszentjakabi bencés apátság fémleletei	

## MÓDSZERTANI KÉRDÉSEK, ÚJ KUTATÁSI IRÁNYOK

BALOGH-LÁSZLÓ EMESE - GYÖRKÖS DOROTTYA - BAJNÓCZI BERNADETT - TÓTH MÁRIA.....	303
Besztercebányai kályhacsempék régészeti és archeometriai kutatása	
CSAVAJDA BORBÁLA - DÉVAI ATILLA - VÁSÁRHELYI BOGLÁRKA - GYULAI FERENC.....	319
A füzéri vár kútjának archaeobotanika leletei	
CSIPPÁN PÉTER.....	345
A késő középkori – kora újkori szarvasmarhaexport állatállománya a geometrikus morfometria tükrében	
GYÖNGYÖSSY MÁRTON.....	371
Moneta Nova – II. Lajos sikertelen pénzreformjának rövid története az újabb kutatások tükrében	
RÁCZ MIKLÓS.....	385
Modellezés és rekonstrukció a régészeti kutatásban	
VÉNINGER PÉTER.....	399
Gyorskorongon készült edényeken található nyomok (korongozás, fakés, esztergakés nyomai)	

BÍRÓ GYÖNGYVÉR - BALÁZS JÁNOS

A „GELLÉRTEGYHÁZI” TEMETŐ KUTATÁSÁNAK LEGÚJABB  
EREDMÉNYEI  
RÖVID BESZÁMOLÓ AZ OROSHÁZA-RÁKÓCZITELEPEN VÉGZETT 2016. ÉVI  
FELTÁRÁSRÓL



BEVEZETÉS

Több mint 60 év után 2015-ben kapott újabb lendületet az ún. gellértegyházi típusú temetők névadó lelőhelyének, a középkori Gellértegyházával azonosított, Orosháza-Rákóczitelepen található Árpád-kori temetőnek a kutatása. Az ún. gellértegyházi típusú temető fogalmával minden középkorral foglalkozó régész találkozhatott már, ezzel az elnevezéssel többnyire azokat a temetőket illeti a szakma, melyekben a korai pogány előzmény, valamint a későbbi, templom körüli temetkezés egyaránt megfogható, a temetkezés pedig folyamatosnak tekinthető. Vagyis az egykori pogány temetkezési helyet a továbbiakban keresztény temetőként használják. A definiálás és a fogalom tehát adott, csak épp az nem került tisztázásra, hogy maga a névadó lelőhely hova sorolható a temetők „tipológiájában”. Mivel több publikációban is felmerül a gellértegyházi típus, azonban nincs egységes álláspont a gellértegyházi temetővel, s magával a típussal kapcsolatban, az újabb kutatás kezdetén célul tűztük ki, hogy a Gellértegyházaként azonosított település temetőjének mibenlétét tisztázzuk (de legalábbis egy teljes feldolgozást készítsünk), majd ezt követően a típus kérdését is megvizsgáljuk. A problémák és ellentmondások feltehetően főként abból származhatnak, hogy ezidáig csak egy előzetes közlemény látott napvilágot a gellértegyházi temetőről, mely bár kicsit mindennel foglalkozott, mégsem nyújtott teljes képet a temetőről. A korábbi ásatás során feltárt régészeti jelenségek és leletek részletes, új szempontú vizsgálata során levonható következtetések hamarosan publikálásra kerülnek.<sup>1</sup> Jelen dolgozatban az újabb, 2016 nyarán végzett tervásatás eddigi eredményeit kívánjuk röviden bemutatni.

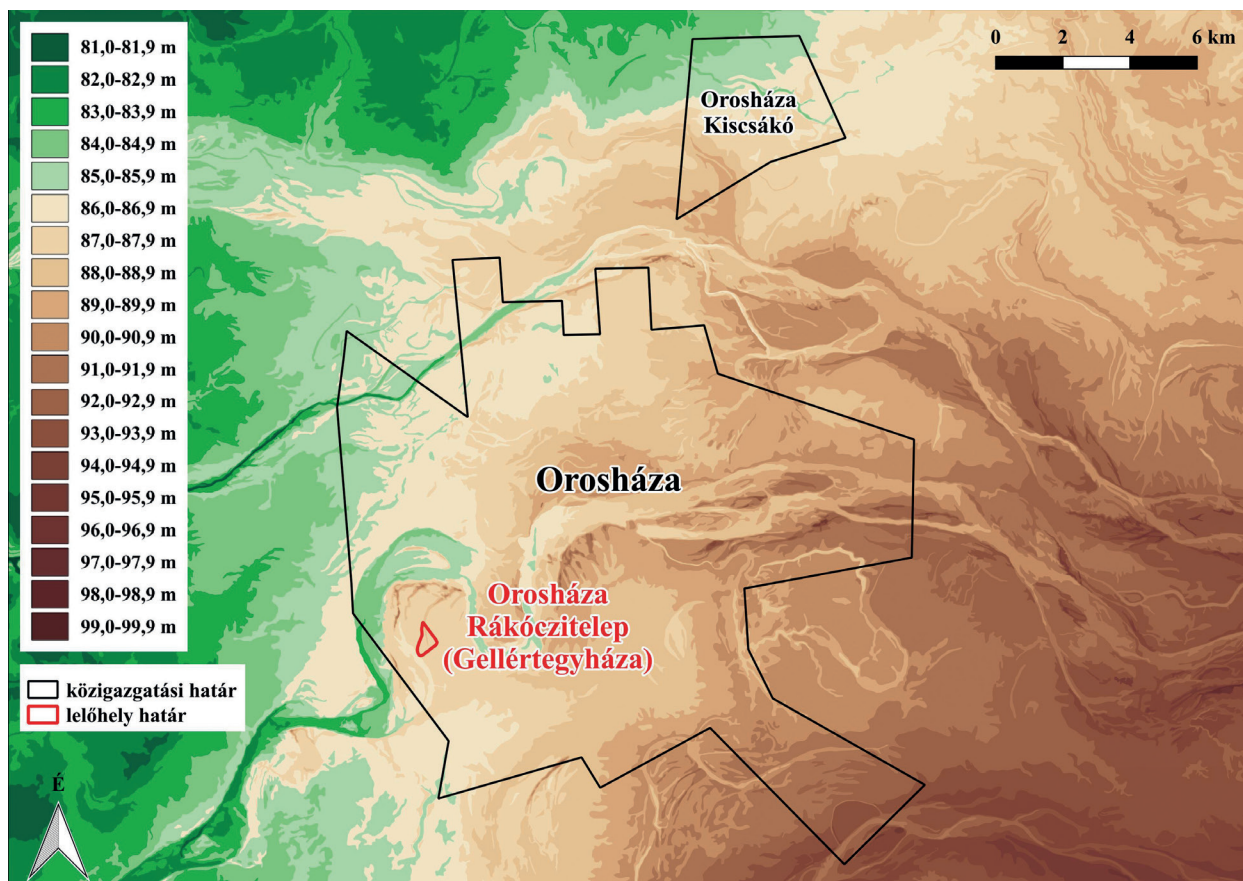
A LELŐHELY ELHELYEZKEDÉSE ÉS KUTATÁSTÖRTÉNETE

A most bemutatott lelőhely többféle néven szerepel a szakirodalomban: Orosháza-Rákóczitelep / Orosháza-Rákóczitelep, Újosztás / Orosháza-Újosztás / Orosháza-Gellértegyháza.<sup>2</sup> A négy elnevezés ugyanazt az Árpád-kori települést, templom és temető alkotta lelőhelyet jelöli (1. tábla; 2. tábla 1.). A Rákóczitelepen található Árpád-kori lelőhely Orosháza nyugati határában, egy északnyugat-délkeleti irányú dombháton helyezkedik el, melynek ma már csak északi és déli részeit szántják. A dombvonulat közbülső részét a katonai pálya kialakításakor hordták el, jelenleg emlékparkként (Gellértegyháza Történelmi Park) üzemel (2. tábla 1-2.).<sup>3</sup>

<sup>1</sup> BÍRÓ s.a.

<sup>2</sup> FÉK 60. old. 785. A közhiteles nyilvántartásban 59791 azonosítóval ellátott lelőhely, az orosházi Nagy Gyula Tereleti Múzeum nyilvántartásában Orosháza 28. lelőhely. Mivel a Gellértegyházával történő azonosítást az eddigi adataink alapján nem lehet alátámasztani, sem pedig megcáfolni, a továbbiakban mellőzzük a Gellértegyháza elnevezés használatát.

<sup>3</sup> Ezúton is köszönjük a terület jelenlegi tulajdonosának, Muszka Kálmánnak és a Történelmi Gellértegyházáért Alapítványnak, hogy hozzájárultak a terület kutatásához és szállást biztosítottak számunkra a munkálatok alatt.



1. tábla: Orosháza-Rákóczi telep (Gellértegyháza) lelőhely elhelyezkedése (Horváth Zsolt térképének felhasználásával szerkesztette Rédei Dániel).

A rákóczi telepi temetkezési helyet nem túl ideális körülmények között, két leletmentő ásatás keretein belül tárta fel Zalotay Elemér. A mentő feltárássra azért volt szükség, mert a hajdani templom, s temető területén kívánták létrehozni az orosházi katonai lőteret, amelyhez a golyófogó-dombok kiépítése és a többi terület elplanírozása is hozzátartozott - összesen majd 6 hektárnyi területet érintett a tereprendezés. 1949-1950 között zajlottak a földmunkák Újosztáson, ahol a nagymértékű földmozgatás közben embercsontok kerültek elő, amit jelentettek is az illetékeseknek. A múzeumból Zalotay Elemér érkezett a helyszínre, aki 1951. november 21. és december 15. között 344, majd 1952. március 25. és április 13. között további 336 sírt tárt fel, melyek alapján egy több periódusú Árpád-kori temető rajzolódott ki (3. tábla 1.).<sup>4</sup> Ahogy Zalotay írja: „A kubikos munka során elhordták a temető nagy részét s az egykori templom alapjának is nagyobbik felét.”<sup>5</sup> Azonban 680 sírt, illetve a templom egy részét még sikerült megfigyelni, s legalább néhány vázlatrajz és fekete-fehér fotó formájában megőrizni az utókor számára. A feltárással szembe fordított embertani anyag két ízben került feldolgozásra,<sup>6</sup> de még így is maradtak megválaszolatlan kérdések. Az ásatás során ugyanis csak az előkerülési körülményeik, illetve leleteik miatt fontosabb, és a jobb megtartású csontvázak kerültek begyűjtésre. Az embertani anyag, s az az alapján levont következtetések tehát semmiképp sem kezelhetők a teljes temető népességére érvényes megállapításokként. Kevésbé ismert, hogy majd két évtizeddel később, 1970-ben Juhász Irén is végzett egy leletmentő ásatást ezen a lelőhelyen. Ekkor csak 2 sír feltárássára nyílt lehetőség, azonban további temetkezések meglétéről is tudósított jelentésében, melyhez sajnálatos módon semmiféle képi ábrázolás nem tartozott.<sup>7</sup> Utóbbi azért okoz problémát, mert bár Juhász Irén megemlíti, hogy még legalább egy 30x40 méteres területen láthatóak további sírok nyomai, ezeket nem tudjuk a teljes területen belül

<sup>4</sup> ZALOTAY 1951; ZALOTAY 1952. Az eredményeket publikálta: ZALOTAY 1957.

<sup>5</sup> ZALOTAY 1951, 1.

<sup>6</sup> LIPTÁK - FARKAS 1962; FARKAS - LIPTÁK 1965.

<sup>7</sup> JUHÁSZ 1970.

elhelyezni.<sup>8</sup> 2015-ben a lelőhelyen fémdetektoros kutatást végeztek az orosházi múzeum fémkeresős kollégái, ekkor a templomtól 300 méterre délnyugatra egy I. László érme és egy mintás fémlemez - feltehetően egy lunula töredéke - került elő.<sup>9</sup> 2016. júniusában, az ásatást megelőzően vizsgálták át az egykori temető területét a fémkeresős kollégák, ez alkalommal két kerek veret - talán csizma- vagy kaftánveret - látott napvilágot.<sup>10</sup>

A korábbi ásatás adataira épülő legújabb kutatási eredmények alapján a temetőn belül három periódust lehetett elkülöníteni: I. periódus: 10. század vége - 11. század közepe, II. periódus: 11. század közepe - 11/12. század fordulója, III. periódus: 11/12. század fordulója - 12. század második harmada (és tovább?). A legkorábbi temetkezések még pogány hagyományokat (lovas temetkezés, pogány szimbólumok jelenléte, használati tárgyak sírba helyezése stb.) tükröznek (I. periódus), később a keresztény térítés hatására a mellékletek száma csökken (II. periódus), majd a pogány rítusok alkalmazása lassan „kikopik” (3. tábla 2.).<sup>11</sup>

A temetőt létrehozó közösség településéről kevesebb információval rendelkezünk. 1956-ban Olasz Ernő végzett egy rövid mentő feltárást Rákóczitelepen, az egykori falu területén (a temetőtől észak-északkeletre), ahol egy Árpád-kori kültéri kemence, két 12. századi leletanyagot tartalmazó verem és egy szarmata gödör került elő.<sup>12</sup> 2008-ban a terület jelenlegi tulajdonosa, Muszka Kálmán értesítette Rózsa Zoltánt, a Nagy Gyula Területi Múzeum régész múzeumigazgatóját, hogy egy malomkőpárt talált az egykori gyakorló-pálya északi szélén.<sup>13</sup> A malomkövek előkerülési helye közel esik ahhoz a helyhez, ahol még az 1951-1952-es ásatás során találtak két malomkövet az egyik golyófogó-domb közelében. Utóbbiak megtalálási helyéről csak a Zalotay által készített összesítőrajz alapján van információnk (3. tábla 2.),<sup>14</sup> maguk a kövek nem kerültek be az ásatást követően a múzeumba, így az sem kizárt, hogy ugyanarról a két malomkőről van szó. Legutóbb 2013-ban történt szisztematikus terepbejárás a lelőhelyen, ekkor ismét inkább a településre vonatkozóan nyertünk újabb adatokat, 11-12. századi kerámiatöredékek kerültek elő szarmata kerámiák mellett.<sup>15</sup> A falu a fentebb említett adatok alapján a temetőtől és a templomtól északra helyezkedett el, ugyanannak a dombhátnak a másik részén, amelynek a déli felén temetkeztek. A település és a temető közti határ Zalotay és Olasz Ernő ásatásai, illetve a felszíni leletek alapján is valahol a mai emlékpark északi szélén húzódnak (2. tábla 1.).

## A KUTATÁS FOLYTATÁSA - A 2016. ÉVI FELTÁRÁS

A 2016 nyarán végzett tervásatásnak két célja volt: egyrészt hitelesíteni kívántuk Zalotay Elemér ásatásának eredményeit, másrészt pedig szerettünk volna megbizonyosodni afelől, hogy van-e még érintetlen/feltáratlan része a temetőnek, s amennyiben igen, annak feltáráásával szerettünk volna újabb adatokat nyerni a rákóczitelepi temetőre vonatkozóan.<sup>16</sup>

Ennek megfelelően a Zalotay által skicc és fekete-fehér fotó formájában megörökített templom területét, illetve a körülötte elhelyezkedő temető feltáratlanként megjelölt részét ástuk meg. Az eredetileg tervezett háromhoz képest végül négy szelvényben (I-IV. szelvény) végeztünk kutatást (4. tábla 1.), melyek feltárási eredményeit az alábbiakban foglaljuk össze.<sup>17</sup>

<sup>8</sup> JUHÁSZ 1970.

<sup>9</sup> RÓZSA 2015.

<sup>10</sup> Előzetes gyarapodásban: E.Gy. 73/2016. A leleteket Bene András és Kvak Róbert, a Nagy Gyula Területi Múzeum külsős munkatársai találták.

<sup>11</sup> BÍRÓ s.a.

<sup>12</sup> A feltárásról Nagy Gyula jelentéséből értesülünk: NAGY 1957, 1. A leltárkönyvben egy bizonyos 1952. január 3-5. között végzett ásatásból származó tárgyak is szerepelnek Rákóczitelep, Újosztás lelőhelyről. Leltári számuk: 52.450.1., 52.451.1., 52.452.1., 52.453.1.

<sup>13</sup> RÓZSA 2008, 1.

<sup>14</sup> ZALOTAY 1957.

<sup>15</sup> RÓZSA 2013a, 2; RÓZSA 2013b, 2.

<sup>16</sup> A 2016. évi feltárást Rózsa Zoltán és Bíró Gyöngyvér vezetésével folyt, Rózsa Zoltán munkáját és a feltárási eredmények közzétételét itt is köszönjük. Továbbá tanácsaiért köszönettel tartozunk dr. Wolf Máriának.

<sup>17</sup> Az ásatás dokumentációja az orosházi Nagy Gyula Területi Múzeum Régészeti Adattárában került elhelyezésre: RÓZSA - BÍRÓ 2016; RÓZSA - BÍRÓ 2017.

### I-III. szelvény

Az ásatási szelvényekben tapasztalt jelenségek ismertetése előtt előljáróban érdemes megjegyezni, hogy némiképp „szkeptikusan” álltunk hozzá a mai emlékpark területének kutatásához, mivel sejthető volt, hogy a terület nagyrészt elhordták a gyakorlópálya kialakítása során. Tudtuk, hogy már az is fontos eredmény lenne, ha találnánk még ép temetkezéseket. Sajnálatos módon várható volt, hogy a templomot - mivel az elhordott dombon állt - már *nem lehet* megtalálni. Azonban mivel egy régi kutatás hitelességét is vizsgáltuk, s csupán a régi ásatáson készített fotók alapján sejthetjük, hogy jelentős földmennyiséget hordtak el, indokoltnak láttuk ezeket a területeket is megvizsgálni, hogy tisztázhassuk a terület kutathatóságának kérdését.

A feltárást a II. szelvényel kezdtük, mivel ez a szelvény a Zalotay által „*Golyófogó-domb, alatta temető*”-ként jelzett sávban helyezkedett el, így előzetesen ettől reméltük a legtöbb eredményt (4. tábla 1.). A II. szelvény kijelölt mérete 30x8 m volt, szélei az egykori itt álló golyófogó-dombhoz igazodtak, azzal voltak párhuzamosak, nagyjából ÉNy-DK-i irányba húzódott. A II. szelvényből azonban modern hulladékon, törmeléken kívül csak apróra széttört középkori téglatöredékek és emberi csontok szilánkjai kerültek elő. A mai felszíntől számítva 35 cm-es mélységben a sárga altalaj jelentkezett, melyben helyenként a korábbi mezőgazdasági művelés nyomai is megtalálhatóak voltak, régészeti objektum azonban nem volt megfigyelhető.

A III. szelvényt a Zalotay által feltárt templom területén jelöltük ki - bár az ehhez közel elhelyezkedő II. szelvény negatív eredménye után már sejthető volt, hogy nem fogjuk megtalálni a templom nyomait. Az előzetes feltételezés beigazolódt, egyértelművé vált, hogy az egykor itt húzódó É(ÉNy)-D(DK)-i irányú dombhát középső részét, ami a katonai gyakorlópálya területére esett, gyakorlatilag teljesen elhordták golyófogó-dombnak, majd elplanírozták a helyét. A mai felszíntől számítva 35 cm-es mélységben már a tiszta homokot találhattuk meg, s csak apró, szórvány töredékek (tégla, csont) kerültek elő. A földművelés nyomai itt is megfigyelhetőek voltak, de régészeti objektum nem jelentkezett.

Hasonlóan objektummentesnek bizonyult az I. szelvény, ami a mostani Árpád-udvarháztól Ny-ra helyezkedett el, ahol a korábbi ásatás alapján még sírokra, de akár telep-objektumokra is számíthattunk (volna). Azonban itt is csak szórványleletek kerültek elő, valamint több recens hulladékot is találtunk. A feltárt részen modern beásásokat (hulladékgödröket) figyeltünk meg, de régészeti jelenség nem mutatkozott.

### IV. szelvény - a temető eddig feltáratlan része

Az I-III. szelvény negatív eredményeit követően a korábbi ásatási eredményektől függetlenül próbáltuk megkeresni a temető esetlegesen még meglévő, feltáratlan részét. Mivel a dombvonulat azon részét, ahol a templom és az azt övező temetőrész volt, elhordták, a környező területet pedig elplanírozták, úgy véltük, hogy ha az egykori dombhát nem is kutatható, esetleg a domb lejtőjén, annak lábánál lehetnek még ép temetkezések. A Zalotay által rajzolt, „zsfolt” képet mutató temetőterkép alapján is valószínűnek tartottuk, hogy a temető a domb alsóbb részein, s a hozzá csatlakozó sík területen is folytatódhat.

Mindezek figyelembevételével húztunk egy 1 m széles, 10 m hosszú kutatóárkot (IV. szelvény) a II. szelvénytől DK-re, É-D-i irányban. A mai emlékparkhoz képest D-felől szomszédos területen, amit búza takart, jól látszódott az egykori dombhát D-i vonulata, így annak ívét követve jelöltük ki a IV. szelvényt. A keskeny árok máris eredményt hozott: 25-30 cm-es mélységben - ahol alig pár méterrel arrébb, az I. és II. szelvény esetében már a sárga homok jelentkezett - a bolygatott, barna humuszrétegben emberi csontok kerültek elő, szemmel láthatóan korábbi sírok maradványai, melyeket erősen roncsolt a sok évtizedes földművelés, és melyeket a katonai gyakorlatok során is többször megbolygattak kisebb-nagyobb beásásokkal (tűzelőgödör, lövész árok stb.). A legfelső temetkezéseknek semmi előzetes jele nem mutatkozott, sírfoltok nem rajzolódtak ki, eleinte csak szórvány csonttöredékek jelezték, hogy egy temető nyomaira bukkantunk. A felsőbb sírok/csontkupacok előkerülése után kb. 50 cm-es mélységben már helyenként sírfoltok is megfigyelhetőek voltak, az alsóbb temetkezéseknél olykor egész szépen, jól követhetően kirajzolódott a sír formája. Valószínűleg a felsőbb síroknál a föld többszöri mozgatása tüntette el a sírgödrök széleit, olykor a váz egyes részeit is. A kezdeti eredmények után 8x13 méteres szelvényé bővítettük a kutatóárkot, s az így megkutatott 104 m<sup>2</sup>-nyi területen 77 sír, illetve

sírmaradvány volt megfigyelhető,<sup>18</sup> melyek közül 74 került feltárára (4. tábla 2.; 5. tábla).<sup>19</sup> A 2016-os ásatás talán legnagyobb eredménye maga a felfedezés, hogy van még kutatható, feltáratlan része az Orosháza-rákóczi-telepi temetőnek, ami a nagymértékű bolygatások miatt egészen ezidáig kétséges volt.

## A FELTÁRÁS SORÁN MEGFIGYELT JELENSÉGEK

A sírok egyesével történő leírására jelen dolgozat keretein belül nincs lehetőség, ezért a temetkezésekre vonatkozó főbb adatokat az 1. táblázat tartalmazza. Az alábbiakban a 2016-ban feltárt temetőrészletben megfigyelt fontosabb jelenségek kerülnek bemutatásra. A most közölt adatok részeredmények, a teljes feldolgozás jelenleg is zajlik.

### *Sírformák, tájolás, csontvázak helyzete*

Az eredeti sírgödört vagy az arra utaló sírfoltot sajnálatos módon kevés esetben volt lehetőségünk megfigyelni a különböző korú bolygatások miatt. Ahol ez mégis lehetséges volt, ott többnyire lekerekített sarkú, téglalap alakú formát észlelhettünk. Az egyik legszabályosabb alakot az O-7 esetében tapasztaltuk (6. tábla 1.). Az O-15 sírgödörre, amire O-7-et ráásták, a láb felé elkeskenyedő, a fejnél lekerekített sarkú téglalap, alul pedig inkább már egyszerű, lekerekített formát mutatott (7. tábla 1.). Ugyanakkor voltak egészen keskeny, négyszögletes sírgödörök is (pl. O-28, O-58). Szintén többször előforduló típus volt a lekerekített végű sírgödör, amit többek között O-50, O-77 és O-70 esetében lehetett megfigyelni (6. tábla 2-3.). A sírformák között tapasztalható kisebb-nagyobb eltérések a kutatás jelen állása szerint nem jelentenek kronológiai különbséget, vagyis nem mutatható ki olyan sírforma, ami kizárólag a temető valamely periódusát jellemezné.

Ugyanez mondható el a tájolásra vonatkozóan is, ami a most feltárt temetőrészletben - a korábbi feltárás során tapasztaltakhoz hasonlóan - végig DNY-ÉK-i volt, azonban elvétve előfordultak Ny-K-i tájolású sírok is (pl. O-14, O-11). Nem kizárt, hogy a további elemzés során a sírok kialakításában és tájolásában jelentkező eltérések okára is választ kaphatunk - amennyiben tudatos az általánostól való eltérés -, azonban a leletmentes sírok nem könnyítik meg az ilyen szempontú vizsgálatot.

A halottakat háton fekve, nyújtott testhelyzetben temették el, csak ritkán mutatkozott ettől eltérő pozíció (pl. O-12 lábai keresztben voltak egymáson). A karok az esetek többségében a test mellett feküdtek kinyújtva, csak néhány sírnál lehetett másfajta kéztartást (pl. O-70-nél a bal kéz a medencén volt) megfigyelni.

### *Szuperpozíciók, csonthalmazok*

Ahogy az a templom körüli temetőknél általában megfigyelhető, a sűrűn jelentkező temetkezések több esetben is vágják egymást, valamint Orosháza-Rákóczi-telepen több sírt az elmúlt évtizedekben bolygattak meg. Gyakran tapasztalhattuk, hogy az adott helyen nyugvó egyén maradványait egyszerűen félrepackolták egy kupacba az újabb temetés során. Valószínűleg (már) nem tudták a temetést végzők, hogy ott már nyugszik valaki, így fordulhatott elő többször is, hogy egy korábbi sírba beleástak. Egy templom körüli temetőnél természetes, hogy előfordulnak ilyen esetek, azonban a mostani feltárás alkalmával azt tapasztalhattuk, hogy több sírnál is szinte szabályos téglalatest alakú csonthalmazba rendezték a korábban eltemetett egyén maradványait. Az összepakolt csontok valószínűleg a sírgödör és a koporsó falához támaszkodtak, mert többnyire párhuzamosan húzódott a kupac hosszanti oldala az újabb sír szélével. Általában a hosszú csontokat rakták össze párhuzamosan egymás mellé, s ezekre halmozták rá a kisebb-nagyobb egyéb csontokat. Néhány esetben csak a korábbi sír egy bizonyos részét bolygatták meg - pl. O-71 és O-80, O-28 és O-17 vagy O-47 és O-26 esetében -, ekkor csak azokat a vázrészeket szedték ki és rakták az újonnan nyugalomra helyezett halott mellé vagy lábához, amelyek akadályozták az eltemetését, míg a csontváz többi részét meghagyták eredeti helyzetében (6. tábla 4-5.). A felsőbb síroknál, melyek meglétét nem jelezte sírfolt, nagy segítséget jelentett egy-egy ilyen csonthalmaz, amely alapján tudhattuk, hogy mellette vagy tőle Ny-ra valószínűleg egy ép csontváz fekszik.

<sup>18</sup> Az O-3, O-29 és O-61 bontása során kiderült, hogy csak modern beásások, illetve másodlagos helyzetben lévő csontok és nem valós objektumok, ezért ezeket utólag megszüntettük.

<sup>19</sup> Az O-49, O-68 és O-72 síroknak csak kis részlete nyúlt bele a szelvénybe, ezért nem kerültek kibontásra.

### *Koporsó, lepel használata*

Koporsómaradvány nem került elő a 2016-os ásatás során, azonban egy esetben, az O-37 sírnál egy kb. 2 cm széles, 40 cm hosszán követhető sötét elszíneződés volt észlelhető a sír szélének nyesésekor. A keskeny sáv a koponya bal oldalától egészen a bal vállig húzódott, párhuzamosan a sírgödör falával és a csontvázal. A sír más részein hasonló jelenséget nem találtunk, illetve a többi temetkezésnél sem tapasztaltunk koporsóra utaló elszíneződést. Az O-37 sír szélén jelentkező sötét sáv, valamint a szórványként előkerült koporsószegek, a csontvázak fekvése és a sírok mellé felhalmozott korábbi temetkezésből származó csontkupacok elrendezése is arra utal, hogy bizonyosan használtak koporsót vagy valamilyen deszkakonstrukciót a temetkezés során. Ezt támasztják alá a Zalotay által feltárt jelenségek és leletek is (pl. vaskapcsokkal összefogott deszkakeretek, vasszögekkel összefogott koporsók),<sup>20</sup> bár azt az ásató is megjegyezte, hogy a sírok többsége koporsó / fakeret nélküli, s csak a sírmező egyharmad részénél fordult elő koporsós temetkezés.<sup>21</sup>

1957-es publikációjában Zalotay több sír esetében is feltételezte, hogy a halottat valamilyen szerves anyagba, esetleg gyékénybe vagy nádba, talán fakéregbe burkolták és így helyezték végső nyugalomra.<sup>22</sup> Erre utaló egyértelmű nyomot nem találtunk, azonban némely csontváz helyzete alapján feltételezhető, hogy alkalmaztak valamilyen halotti leplet (bármilyen szerves anyagból is készült), amelybe belecsavarták a holttestet. Ezt látszik alátámasztani többek között O-9, O-14, O-37, O-50 és O-71 testtartása, illetve végtagjainak elhelyezkedése is. Ezeknél a temetkezéseknél a karok szorosan a test mellett fekszenek és a lábfejek szorosan egymás mellett vannak. A csontváz ettől eltérő pozíciója - pl. O-16 halottjának lába már-már terpeszben van - jól mutatja, hogy feltehetően nem minden esetben alkalmaztak ilyen lepeljellegű anyagot, ugyanakkor nem kizárt, hogy koporsóval együtt is előfordult (O-37).

### *Téglás temetkezés*

A korábbi ásatás alkalmával megfigyelt és fekete-fehér fotók formájában is megörökített téglakeretes és téglás sírokhoz hasonlókat 2016-ban nem találtunk, azonban az O-79 sírban egy kis méretű (5,2x4,1 cm) téglatöredéket figyeltünk meg a halott tarkója alatt. Ez a jelenség - amikor a téglát fejtámaszként használják - az 1951-ben feltárt 11. sír esetében is adatható volt.<sup>23</sup> Az, hogy itt csak egy téglatöredék került elő, jelentheti egyrészt azt, hogy már nem állt a rendelkezésükre egész téglák, de esetleg valamilyen rangbéli eltérést is jelezhet, hogy több-kevesebb, egész vagy töredék téglát helyeztek az adott sírba, azonban ez ebben az esetben nem dönthető el egyértelműen. Az O-79 sírban lelt téglatöredék két oldala ép, ami alapján tudhatjuk hogy a téglák eredetileg 5,2 cm vastagságú volt, ami megfelel a korábban feltárt és újabban szórványként gyűjtött téglák méretének.

### *Kerámiatöredékek és lófog a sírokban*

A korábbi feltárások során összesen 19 sírban találtak kerámiatöredék(ek)et, ezek közül csak az 58. sírból került elő három töredék (nem egy edényé), míg az összes többiben csupán egy-egy darab volt.<sup>24</sup> A 2016-os ásatás során 4 sírből került elő kerámiatöredék. Ebből az O-12, O-59 és az O-60 köthető a temetés cselekménysorához, mivel ezeknél a síroknál a kerámiatöredék a sírgödör alján vagy oldala mentén, a csontváz mellett, nagyjából azzal egy szintben jelentkezett, vagyis nem a sír betöltéséből került elő szórványként (9. tábla 11.). A negyedik kerámiatöredéket tartalmazó sír az O-70 volt, azonban ennél a temetkezésnél épp a bolygatott részről került elő a kerámia.

A korábban és az újabban feltárt régészeti jelenségeket is figyelembe véve érdemes kiemelni néhány fontos tényezőt: a kerámiatöredékek magából a sírgödörből, több esetben a csontvázzal vagy a mellől kerültek elő; az 1951-ben feltárt 58. sírt leszámítva minden esetben csak egy fragmentumot találtak/ találtak a sírban; az ezen temetkezésekből származó kerámiák mind a 11-12. századra keltezhetők, csak az 58. sírből származó leleteknél merülhet fel a korábbi datálás. Mindezek alapján nem biztos, hogy a

<sup>20</sup> ZALOTAY 1951, 18-19; ZALOTAY 1957, 53-54.

<sup>21</sup> ZALOTAY 1951, 18; ZALOTAY 1957, 52.

<sup>22</sup> ZALOTAY 1957, 54.

<sup>23</sup> ZALOTAY 1957, 55.

<sup>24</sup> A kerámiatöredékek sírban való előfordulásának rákócsitepi és más temetőben észlelhető jelensége kapcsán részletesebben lásd: BÍRÓ s.a. A IV. szelvény területén nem jelentkeztek korábbi vagy későbbi településobjektumok, így a kerámiatöredékek biztosan nem köthetők ilyen jellegű objektumokhoz, illetve az Árpád-kori település lakóinak mindennapi tevékenységéhez.

véletlen műve a töredékek sírokban való előfordulása. Elképzelhető - de egyelőre nem bizonyítható -, hogy ezeket az edénydarabokat tudatosan és szándékosan helyezték a halott mellé.

Szintén érdekes és vitatható jelenség a lófog temetkezésben való előfordulása. Orosháza-Rákóczi telepen egy esetben, az O-70 sírban találtunk egy lófogat (bal alsó 4-es) a 2016-os feltárás alkalmával. Sajnálatos, hogy a fog egy kerámiatöredékkel egyetemben a temetkezés bolygatott részéről, az elhunyt lábainak helyéről került elő, így földbe kerülésének körülményei nem tisztázhatók. Az O-70 sír K-i végét egy 20. századi, valamilyen katonai célt szolgáló beásás bolygatta meg.<sup>25</sup> A sír bontása során azt tapasztaltuk, hogy az elmozdított vázrészeket (s egy másik egyén maradványait) visszadobálták az újonnan kialakított gödörbe, ezáltal az Árpád-kori sírból származó csontok, a kerámiatöredék és a lófog mellett modern téglatöredék és betondarabok is napvilágot láttak. Azonban mindezen zavaró tényezők ellenére fontosnak tartom megemlíteni ezt a lófogat a temető korai, lovas sírokat is tartalmazó periódusa miatt, mivel nem zárható ki, hogy a lófogat a temetés során helyezték a sírgödörbe. 10-11. temetkezések között erre is található példát: Doroszlón a váz közelében egy lófog is előkerült, ami alapján a temetkezést egy megbolygatott lovassírként értelmezték.<sup>26</sup> A pilinyi 38. sírban a koponya mellett egy lófog feküdt, ezen kívül egyéb mellékletek is előkerültek.<sup>27</sup> Nyíregyháza-Felsősimai lelőhelyen a 244. sírban találtak két lófogat, azonban az ásató véleménye szerint ezek egy másik objektumból kerülhettek a sírba.<sup>28</sup> Lófog sírban való előfordulásáról van adatunk Tuzsér-Előtői-dűlő lelőhelyről is.<sup>29</sup> Szarvas-Kákapusztá-Kettőshalom 2. sírjából, honfoglalás kori lószerszámokkal együtt kerül elő két lófog.<sup>30</sup> Ugyanitt a 39. sír kapcsán megemlítik, hogy a medence mellett találtak egy lófogat, azonban az nem egyértelmű, hogy a sírhoz tartozott-e vagy esetleg egy korábbi objektumból került a sírba,<sup>31</sup> az ásató Szabó János Győző későbbi írásában határozottan mellékletként szerepelteti.<sup>32</sup> Bolyról, szintén egy lószerszám honfoglalás kori sírből került elő egy lófog,<sup>33</sup> illetve más lócsontokkal együtt találtak egy lófogat egy nagykorú sírban.<sup>34</sup> Több avar kori lelőhelyen is találkozhatunk ezzel a jelenséggel,<sup>35</sup> amellyel kapcsolatban az alattányi eset alapján Kovrig Ilona felvetette, hogy esetleg óvó céllal temették el az elhunytat az állatfogakat az avarok.<sup>36</sup> Az O-70 sír esetében a bolygatás sajnos nem teszi lehetővé a kérdés eldöntését, azonban - ahogy a kerámiatöredékek kapcsán is tapasztalhattuk - nem vehető el egyértelműen az a lehetőség, hogy szándékosan helyezték a sírba a lófog(ak)at.<sup>37</sup>

Nem tudhatjuk biztosan, hogy ennek mi lehetett a gondolati háttere, esetleg szándékosan *pars pro toto* (rész az egész helyett) tették-e a sírba a kerámiatöredékeket és/vagy a lófogakat, mint az egyéb tárgyak esetében is megfigyelhető volt (viseleti elemek, lószerszám). Lehetséges, hogy itt is valamilyen hasonló jelenségről van szó.

<sup>25</sup> Érdemes megjegyezni, hogy az O-70 sírtól (vagy már attól délre) kezdve, egészen O-62 vonaláig, sorozatban jelentkező modern beásásokat észleltünk, melyek nagyjából egy ÉNy-DK-i sávban húzódtak végig a IV. szelvényben. Ezek a beásások többé-kevésbé megbolygatták / elpusztították az O-70, O-2, O-44, O-33, O-74, O-73, O-30, O-31, O-62, O-18 és O-38 temetkezéseket. Nem zárható ki, hogy a IV. szelvény D-i részén megfigyelhető Ny-K-i, nagyjából „sírmentes” sáv, illetve az O-80 és O-7 temetkezések között tapasztalt üres terület is a modern bolygatásoknak „köszönhetően” vált üressé.

<sup>26</sup> FODOR 1996, 387.

<sup>27</sup> HAMPEL 1907, 188.

<sup>28</sup> JAKAB 2009, 85; 107, 41. jegyzet; 112.

<sup>29</sup> ISTVÁNOVITS 2003, 347.

<sup>30</sup> SZALONTAI 1992, 311.

<sup>31</sup> SZALONTAI 1992, 317, 12. jegyzet.

<sup>32</sup> SZABÓ 1976, 51. Id.: SZALONTAI 1992, 317, 12. jegyzet.

<sup>33</sup> KISS 1983, 51.

<sup>34</sup> DIENES 1960, 177.

<sup>35</sup> A lófog sírban való előfordulására vonatkozóan több avar és honfoglalás kori lelőhelyet is párhuzamként említett Szalontai Csaba a Szarvas-Kákapusztá-kettőshalmi avar temető kapcsán: SZALONTAI 1992, 326.

<sup>36</sup> KOVRIG 1963, 77.

<sup>37</sup> Hasonló véleményt fogalmazott meg Szalontai Csaba is: SZALONTAI 1992, 326, 43. jegyzet.

## ANTROPOLÓGIAI ADATOK

1962-ben jelent meg Orosháza-Rákóczi-telep 1951-1952-ben feltárt embertani anyagának közlése,<sup>38</sup> majd 1965-ben rövidítve és magyar nyelven is közreadták.<sup>39</sup> 80 férfi, 36 nő, 18 fiatal és 38 vizsgálatra alkalmatlan egyén maradványainak metrikus és taxonómiai adatait közlik, a koponyákat állítva a középpontba.

11 alföldi Árpád-kori populáció koponyájának 41 nem-metrikus jelleg alapján történő összehasonlítása<sup>40</sup> szerint Orosháza-Rákóczi-telep (1951-1952) embertani anyaga illeszkedik az alföldi Árpád-kori temetők átlagába, biológiai távolságszámítás alapján a vizsgált lelőhelyek közül a legközelebbi kapcsolatai Szatymaz-Vasútállomás, Békés-Povárdzug és Hódmezővásárhely-Kardoskút. Egy másik, 87 embertani szériát magába foglaló biológiai távolságmérési vizsgálat,<sup>41</sup> illetve annak az orosházi szériákra koncentrált tanulmánya<sup>42</sup> szerint a legközelebbi kapcsolatai Cegléd-Borzahegy, Szatymaz-Vasútállomás és Zalavár-Kápolna.

A terepbejárás és a földmunkák során nagyszámú szórvány emberi csont került elő, de ezen tanulmányban csak a számozott ásatási objektumokból feltárt emberi maradványok embertani eredményei kerülnek ismertetésre. A széria megtartási állapota rossz, a mérésre alkalmas koponyák és hosszúcsontok száma alacsony.

A 2016-os ásatás során feltárt 74 sírból származó 76 egyén<sup>43</sup> elhalálzási életkorcsoport és nemiség szerinti megoszlását az 2. és 3. táblázat tartalmazza. Az eredmények csak korlátozottan vehetők össze az 1951-1952-es ásatás embertani eredményeivel, mivel azon mentőásatás során csak a jó megtartású koponyák és hosszúcsontok kiemelésére volt lehetőség, így a gyermekek és fiatalok csontvázai szinte teljesen hiányoznak a szériából, míg a 2016-os ásatás embertani leletei között 35%-ot képviselnek, ami valószínűleg közelebb áll az egykori viszonyokhoz. Az elemzésre került felnőtt csontanyagban kis többségben vannak a női vázak, ennek oka valószínűleg a temető kis részletének feltárásában keresendő.

A számított testmagasság átlaga férfiaknál 170,2 cm, a nőknél 159,9 cm, mindkét nemnél jelentős a szórás, és mindkét nemnél az ún. nagy termet kategória esetszáma a legmagasabb. Ép arckoponyák hiányában taxonómiai megfigyelések nem lehetségesek.

Az anatómiai variációk közül a jobb oldalon megjelenő *processus frontalis ossis temporalis* a leggyakoribb (a megfigyelhető koponyák 66,6%-án, 8. tábla 1.), amit a Worm-féle csontok jelenléte követ (a megfigyelhető koponyák esetében jobb oldalon 45%, bal oldalon 52,3%, 8. tábla 2.). Minden anatómiai variáció a minor kategóriába esik, az egyének életére nem voltak hatással. A betegségre utaló elváltozások közül a csonthártyagyulladás nyomai (8. tábla 3.) figyelhetők meg a legnagyobb számban. Gyakoriak a gerinc elváltozásai, a csigolyatestek peremén meginduló csontosodási folyamatok (8. tábla 4.) és a porckorong betegségeinek (8. tábla 5.) nyomai. A gyógyult törések száma alacsony és tipikus harci sérülés nem figyelhető meg. A gyermekek csontmaradványain a leggyakoribb patológiai elváltozás (más Árpád-kori szériákhoz hasonlóan) a *cribra orbitalia*, amit lázzal járó megbetegedésekkel hoznak összefüggésbe. A fogazat betegségei közül a fogszuvasodás (8. tábla 6.) fordul elő nagyobb számban, de megfigyelhető fogzománc *hypoplasia* (8. tábla 7.) is, aminek elsődleges kiváltó okai a gyermekkori éhezés és a hosszan tartó lázas állapot.

<sup>38</sup> LIPTÁK - FARKAS 1962.

<sup>39</sup> FARKAS - LIPTÁK 1965.

<sup>40</sup> JUST - FINNEGAN 1996.

<sup>41</sup> LOVÁSZ 2016.

<sup>42</sup> BALÁZS - LOVÁSZ 2016.

<sup>43</sup> Az O-13 sírban egy 60-70 közötti nő mellett, a lábfejenél egy 5 év körüli gyermek maradványai is előkerültek, illetve az O-70 sírban nyugvó 20-35 év közötti férfi sírjának bolygatott, lábfelőli részén egy 1,5 év körüli gyermek csontjait is megtaláltuk. Az emberi maradványok az orosházi Nagy Gyula Területi Múzeumban kerültek elhelyezésre (Ltr.sz. 2017.1.1.-2017.1.83.)

## LELETANYAG

Az Árpád-kori (templom körüli) temetőknél megszokott módon kevés lelet került elő, ezek viseleti elemek, illetve obulusként alkalmazott pénzérmék voltak.<sup>44</sup> A feltárt 74 sír közül 14 tartalmazott valamilyen leletet. 4 sírban találtunk kerámia- vagy téglatöredéket, illetve lófogot (lásd fentebb). 10 sírban volt féMLELET, valamint további 3 féMTÁRGY került elő szórvány leletként a humuszrétegből.

*Érmék*

Összesen két érme látott napvilágot a 2016-os ásátás során: egy II. Béla érme (CNH I. 56.; H 54.; ÉH I. 50.) az O-13 sírban nyugvó, 60-70 közötti nő bal lábfeje alól került elő (7. tábla 2.; 9. tábla 6.); egy II. Géza érmét (CNH I. 169.; H 189.; ÉH I. 61.) pedig szórványként találtunk meg a felső bolygatott humuszrétegben (9. tábla 7.).<sup>45</sup> Előbbi eset kapcsán érdemes hangsúlyozni, hogy bár a sír felső része erősen bolygatott volt (jóformán még a felfogatott humuszban feküdt) és a csontok nagyon rossz megtartásúak voltak, a pénz biztosan in situ került elő a lábfej alól. Az anatómiai rendben fekvő lábujjpercek alatt helyezkedett el az érme, s csak a lábujjpercek eltávolítása után vált láthatóvá (7. tábla 2.). Előkerülési helye alapján feltételezzük, hogy vagy az elhunyt lábbelijében vagy a halotti lepelben került elhelyezésre a pénz a temetés során. Bár a II. Géza érme szórványként került elő, a korábban feltárt sírok tapasztalata alapján valószínű, hogy ezt is obulusként helyezték a halott mellé.

Az érmék illeszkednek az '50-es években talált pénzek sorába, melyek között Salamon, I. Géza, II. Béla és II. Géza veretei fordultak elő. A szórvány érmével megegyező denár került elő pl. az 1951-ben feltárt 25. sírből.<sup>46</sup> A mostani példányok egyértelműen a temető III. periódusához köthetők.

*Hajkarikák*

A korszak jellegzetes ékszere, a hajkarika a rákócziitepi temető leletanyagában is megjelenik különböző méretben és formában. Méret és minőség szempontjából két nagyobb csoport különíthető el: az egyiket a kisméretű (átm. 1-1,5 cm), többnyire vékony huzalból készített, egyszerű S-végű, ritkábban nyitott végű hajkarikák együttese, míg a másikat a nagyobb méretű (átm. 2-2,5 cm), vastagabb, olykor rombusz átmetszetű huzalból készített, S-végű és bordázott S-végű hajkarikák, valamint az enyhén négyszögletes formára hajlított nyitott végű karikaékszerek alkotják.

A 2016. évi feltárás alkalmával 9 hajkarika került elő a temetkezésekből. Most is megfigyelhető volt a fentebb említett két típus, a kisebb, vékony huzalból készített példányok általában két-három töredék formájában jelentkeztek és nagyon rossz megtartásúak voltak, míg a nagyobb, vastagabb huzalból készített példányok nagyon szép állapotban maradtak meg. Némely esetben csak egy hajkarikát találtunk a halott mellett, de voltak párban elforduló példányok is. Előkerülési helyük változatos képet mutatott: 2-2 példány viseleti helyzetben jelentkezett (7. tábla 1.) a csecsnyúlvány, illetve a nyakcsigolyák környékén (O-15, O-26), egy esetben a fej környékén bolygatott sírből, a koponya helyéről kerültek elő 1 db hajkarika apró töredékei (O-65), egy esetben a combcsont mellett találtuk meg 2 db hajkarika töredékeit (O-16), egy sírnál a szemérem csonttól kicsit lentebb, a két láb között kerültek elő 1 db hajkarika összeillő töredékei (O-38), 1 db hiányos (az S-vég hiányzott), kis méretű, vékony huzalból készült hajkarikát pedig a koponya orrüregében találtunk meg (O-54). A nem viseleti helyzetben - vagyis nem a koponya környékén - megtalált hajkarikák elhelyezkedésére magyarázatként szolgálhat a többszöri (Árpád-kori, modern, állatjáratok általi) bolygatás, a más helyen történő szándékos elhelyezésük a kutatás jelen állása szerint nem igazolható.

Kisebb méretű, vékony huzalból készített S-végű hajkarikák négy temetkezésből kerültek elő, minden esetben töredékes állapotban. O-16: 2 db 1,2 és 1,7 cm átmérőjű hajkarika töredékei (9. tábla 2-3.); O-38: 1 db 1,3 cm átmérőjű hajkarika töredékei (9. tábla 1.);<sup>47</sup> O-54: 1 db vékony

<sup>44</sup> A leletek az orosházi Nagy Gyula Területi Múzeum régészeti gyűjteményében kerültek elhelyezésre (Ltr.sz. 2018.1.1.1.-2018.1.24.5.). A fémtárgyak restaurálását Szilágyi Veronika végezte, a profilrajzokat Farkas Réka készítette.

<sup>45</sup> A leleteket Bíró Gábor, a Nagy Gyula Területi Múzeum külsős munkatársa lokalizálta fémdetektor segítségével.

<sup>46</sup> BÍRÓ s.a. Az érmét korábban Imrének (1196-1204) tulajdonították (ZALOTAY 1957, 5).

<sup>47</sup> Az O-38 sírből származó hajkarika alig 2-3 mm-es S-vége a sír tisztítása során került elő, a másik két töredéktől külön, de a töredék kicsiny mérete miatt nem volt lehetőség a hajkarika kiegészítésére.

huzalból készült, 1,6 cm átmérőjű hajkarika töredéke; O-65: 1 db vékony huzalból készült, kisméretű hajkarika apró töredékei.<sup>48</sup>

Nagyobb méretű, vastagabb huzalból készített, bordázott S-végű hajkarikák kerültek elő az O-15 és az O-26 sírból. O-15: 2 db ép, vastagabb ezüst ötvözet huzalból készült, 2,2 cm átmérőjű, bordázott S-végű hajkarika (9. tábla 4.); O-26: 2 db ép, vastagabb réz ötvözet huzalból készült, 2,5 cm átmérőjű, bordázott S-végű hajkarika (9. tábla 5.).

Az elsőként említett csoport tárgyait a kutatás többnyire a 10. század második felétől keltezi, míg a vastagabb huzalból, olykor ezüstről készült, nagyobb méretű példányok jelenléte a 11. század első felétől figyelhető meg. A bordázott S-végű hajkarikák használatának kezdetét a 11. század második felétől adatolhatjuk,<sup>49</sup> és viselésük egészen IV. Béla koráig kimutatható.<sup>50</sup>

#### *Gyűrű*

Az újonnan feltárt temetőrészben mindössze 1 db egyszerű, réz ötvözetből készült, félkör átmetszetű, zárt karikagyűrű került elő az O-20 sírból (9. tábla 8.). Ebben a temetkezésben egy 4 év körüli gyermek feküdt, akinek a feje és a bal válla közti részen, a sír betöltésében találtuk meg az ékszert. A gyűrű kb. 2,2 cm átmérőjű, így aligha hordhatta az ujján a gyermek. Lehet, hogy a temetés során helyezték az elhunyt kicsi mellé a gyűrűt, de az sem kizárható, hogy az O-20 sír ásásakor megbolygatták a részben alatta elhelyezkedő O-65-ös, 20-40 év közötti nő sírját, s abból került át - már a temetés során - a gyűrű az O-20 sír betöltésébe.<sup>51</sup> Ez az egyszerű kialakítású zárt karikagyűrű nem ad biztos támpontot a keltezését illetően, mivel az ilyen típusú gyűrűk használata már a 10-11. század fordulójától adatolható, s még a 12. században is megfigyelhető.<sup>52</sup>

#### *Csat*

Egy négyszögletes, 3,7x3,2 cm méretű vascsat került elő az O-24 sírből (9. tábla 10.). A csat viseleti helyzetben, a medence táján, a jobb femur fején volt megfigyelhető. A datálás tekintetében ez az általános csat forma nem ad támpontot.

#### *Egyéb tárgyak*

Az O-79 sírban, a halott lábfejei közti területen egy kb. 2,5 cm méretű, azonosíthatatlan vastárgy került elő. Továbbá szórványként találtunk a felső bolygatott humuszrétegben 2 db kisméretű, 3,5 cm körüli hosszúságú, nagyjából négyszögletes átmetszetű koporsószeget (9. tábla 9.).<sup>53</sup>

## ÖSSZEFOGLALÁS

A Zalotay által publikált korábbi eredményeket több kutató is fenntartással kezelte,<sup>54</sup> többek között az általa lerajzolt templom is vegyes megítélésű nem teljesen szokványos alaprajza miatt, ami az 1957-ben kiadott kéziratban csak egy vázlatrajz formájában került bemutatásra.<sup>55</sup> Részben ezért is tartottuk fontosnak a hitelesítést, melyet a fent említett okokból kifolyólag - legalábbis a templomot illetően - nem tudtunk elvégezni. Ugyanakkor megvizsgálva az orosházi múzeum fotótárában fellelhető fekete-fehér fotókat, melyeket Nagy Gyula készített a templomról, illetve ezzel összevetve a Zalotay által közölt méret adatokat, hitelesnek tekinthető a templom mérete és alaprajza. Téglá építőanyagára pedig a fotók és Zalotay feljegyzései mellett, az egykori templom helyén és környékén talált téglatöredékek nyomán is következtethetünk.

Keltezését tekintve a kutatás jelen állása szerint a rákóczi telepi temetőnél három periódus különíthető

<sup>48</sup> A töredékek összeillesztése nem mindig volt lehetséges, így a hajkarikák átmérőjét nem minden esetben lehetett megmérni, illetve a megadott átmérők csak a megmaradt töredékre vonatkoztathatók. Sajnálatos módon a legtöbb esetben maga az S-vég (is) letört ezekről a vékony példányokról, azonban indításuk alapján következtethetünk kialakításukra.

<sup>49</sup> SZŐKE 1962, 88-89.

<sup>50</sup> SZŐKE - VÁNDOR 1987, 51-52.

<sup>51</sup> Némiképp támogatja ez utóbbi lehetőséget, hogy O-65 kézfejének csontjai hiányoznak (RÓZSA - BÍRÓ 2017).

<sup>52</sup> SZŐKE - VÁNDOR 1987, 79; RÉVÉSZ 2008, 61.

<sup>53</sup> A koporsószegeket Kerekes György és Tóth Gábor, a Nagy Gyula Területi Múzeum külsős munkatársai találták fémdetektor segítségével.

<sup>54</sup> Vö. DIENES 1965, 159-160; KOVALOVSKI 1965, 183.

<sup>55</sup> Az eredeti, írógéppel gépelt, két kötetes dokumentációban azonban fekete-fehér fotók is szerepelnek a templomról, és egy-egy értelmező skicc is tartozik hozzájuk (ZALOTAY 1951, XVI-XVII. tábla).

el: I. periódus (10. század vége - 11. század közepe), II. periódus (11. század közepe - 11/12. század fordulója), III. periódus (11/12. század fordulója - 12. század közepe).<sup>56</sup> A feltárt régészeti jelenségek és leletek alapján 2016-ban az Orosháza-rákóczi-telepi Árpád-kori lelőhely temetőjének a 11-12. századra keltezhető, vagyis a II-III. temetkezési periódushoz tartozó részletét tártuk fel. A temető nem csak a megfigyelt jelenségek szempontjából érdekes, de sírszám tekintetében is kiemelkedő. Az általunk nyitott, 104 m<sup>2</sup> alapterületű IV. szelvény, a feltehetően jelentős kiterjedésű temetkezési helynek csupán egy kis részébe engedett bepillantást, azonban a temetkezések mind a négy égtáj felé folytatódnak a szelvény határain túl. Csak ezen a kis területen 76 egyén maradványait tártuk fel - nem beszélve a bolygatott sírokból származó emberi maradványokról, melyek hovatarozása egyelőre kérdéses. A rákóczi-telepi temető már az 1951-1952-ben feltárt sírok számával is a rangsor elejére került a Békés megyei Árpád-kor temetők körében,<sup>57</sup> azonban, ha a Zalotay Elemér által dokumentált 680-hoz még hozzáadjuk a most feltárt 76, illetve a Juhász Irén által feltárt 2 sírt, már közel 760 sírról van tudomásunk. Tehát méltán tarthatjuk az Orosháza-Rákóczi-telepen lokalizálható temetkezési helyet a legtöbb *feltárt* sírral rendelkező Békés megyei Árpád-kori temetőnek. Ugyanakkor nem feledkezhetünk meg az ásató összesítő rajzán jelzett, a kubikos munka során feldúlt temetkezésekről sem, melyek számát Zalotay 1000-re becsülte.<sup>58</sup> Az ásató leírásaiból, skicceiből, de szemtanúktól - így az akkoriban kubikosként itt dolgozó Berkó Sándortól - is tudhatjuk, hogy a temető területe nem korlátozódott az összesítőrajzon ábrázolt golyófogó dombok közötti területre, hanem azokon is túlnyúlt.<sup>59</sup> Ennek fényében, az ásató által becsült számot elfogadva, legalább 1760 sírral számolhatunk a teljes temető tekintetében.

## KÖSZÖNETNYILVÁNÍTÁS

A feltárásban és az utómunkálatokban részt vettek: Balogh Dániel János, Bene András, Benkő József, Benkő Zsófia, Biró Gábor, Borsódi Martin, Egri Boglárka, Erostyák Zoltán, Farkas Réka, Fülöp Henrietta, Gál Andrea, Görföl Mónika, Hagymásiné Nagy Edit, Hergott Kristóf, Holeczka Tünde, Horváth Szabina, ifj. Kerekes György, Józó Tamásné, Katona-Kiss Attila, Kerekes György, Kerekes Petra, Koczka Panna, Kvak Róbert, Lódi Éva, Mellár Balázs, Molnár Karola, Pap Evelin Kitti, Paragh Andrea, Petrányi Levente, Petrányi Tibor, Rácz Rita, Rédei Dániel, Rózsa Boglárka, Rózsa Judit, Rózsáné Feldmann Natália, Szelényi Kata, Szemenyei Béla, Szemenyei Tamás, Szikszai Ferenc Csaba, Szilágyi Veronika, Szokolai Olasz Mónika, Tihanyi Balázs, Tóth Gábor, Ujfaluczki Aida, Váradi Orsolya, Varga Zsolt, Vasuth Kata Virág, Veress Andrea, Zsedényi Fanni, Zsikai Kristóf, Zsikai Rajmund Péter, Zsikai Rajmund Péterné. Munkájukat itt is köszönjük!

## NEW RESULTS IN RESEARCH OF THE CEMETERY OF „GELLÉRTEGYHÁZA” SHORT REPORT ON THE EXCAVATIONS IN OROSHÁZA-RÁKÓCZI-TELEP IN 2016

The site is situated in the western outskirts of Orosháza, on a brow of hill in the northwest-southeast direction, of which only the north and the south part extend through the fields today. Between 1949 and 1950 large-scale excavation work was carried out on the site of the former church and cemetery, as a military training ground was planned to set up there. The middle part of the spine of the hill was removed then and now it currently operates as a historical park (Gellértegyháza Historical Park). During the earthworks human bones became found, which was reported to the competent authority. Then Elemér Zalotay revealed additional 344 graves in 1951, then 336 ones in 1952. In 1970, Irene Juhász also conducted a rescue excavation, discovering two more graves. In the recent past field survey and metal detection research were also conducted at the site, according to which it can be stated that the settlement was situated in the north to the cemetery and the church, on the other part of the same

<sup>56</sup> BÍRÓ s.a.

<sup>57</sup> SZATMÁRI 2005, 58.

<sup>58</sup> Az összesítő rajzon az elpusztult sírok számát 1000-re teszi, de a dokumentációjában még „csak” 1200-1300-ra becsüli a temető eredeti sírszámát (ZALOTAY 1951, 18).

<sup>59</sup> Ezúton is köszönjük Berkó Sándornak, hogy kilátogatott az ásásra és megosztotta velünk a lelőhelyhez kötődő emlékeit.

spine of the hill, whose southern part was a burial place. The border between the settlement and the cemetery might have spread somewhere on the northern edge of the today's historical park.

In archaeologist circles the concept of the so-called Gellértegyháza-type cemetery is well-known, which concept usually refers to those cemeteries in which both the early pagan antecedents and the subsequent burials around the church form a tangible and well-defined transition. In other words, the former pagan burial place became used as a Christian cemetery henceforth. However, it has still not been clarified whether the eponymous site itself is really a Gellértegyház-type cemetery.

Based on recent research it can be affirmed that the part of the cemetery excavated in Orosháza-Rákóczitelep-Újosztás had been in use for 150-160 years at least, and during this time period we can distinguish three periods. The cemetery might have been opened in the end of the 10<sup>th</sup> and the beginning of the 11<sup>th</sup> century, and the first burials still show pagan traditions (burial with horse, the presence of pagan symbols, everyday objects placed in the grave etc.). Later on, as a result of Christian proselytizing the number of appendices decreased, the application of the pagan-type rites gradually disappeared. In the second phase, compared to the first, the number of finds is significantly lower, and pieces of wear (S-ended hair ring, few beads) as well as coins of Solomon (1063-1074) and Géza I (1074-1077) characterize these burials. Sometime during the 11<sup>th</sup> century brick churches with horseshoe-arched apse began to be built, which henceforward had played a central role regarding the organization of the newer graves until the cemetery finished to function. The graves in the third period contained finds sporadically which are usually pieces of wear such as ribbed S-ended hair ring, finger rings, ear rings, buckle and in some cases coins used as obulus, the coins of Béla II (1131-1141) and Géza II (1141-1162). The burials in the first period were situated sporadically on the spine of the hill in Northwest-Southeast direction, and the graves of the second period were formed mainly on the Southern part of the hill, while the deceased of the third period were laid to rest, to the North of the aforementioned period, in the surrounding area of the church. The archaeological and anthropological data also confirm that the three periods were in continuity with one another, and it illustrates well the process of becoming Christian. Based on these the burial site at Rákóczitelep can be called Gellértegyháza-type cemetery, though the term „Gellértegyháza” itself is debatable.

In 2016 we carried out an excavation jointly with Zoltán Rózsa at the site with the help of the colleagues of the Orosházi Museum, archaeologist students from the University of Szeged and some local residents interested. During the excavation we succeeded in revealing some part of the cemetery around the church, including remains of 77 persons. We have not been able to verify completely the excavation results published by Zalotay due to high degree of movement of earth, however, we have managed to make important observations in terms of, for instance, burial traditions in the 11<sup>th</sup> and 12<sup>nd</sup> century, the superposition at the graves, the forms of tombs and wear elements. The most recent artifacts of the excavation include two coins (Béla II and Géza II), coffin pegs, iron clasps, rings and hair rings (among them ones with ribbed S-ending). Further findings to mention are the pottery fragments that were placed one at a time in the graves as well as brick fragments partly found in the graves and scattered. The cemetery extended over the verge of the IV segment opened in 2016 towards all corners therefore there will be possibility to carry on further research and answer still unclarified questions.

Based on the so far revealed nearly 760 graves - not counting the many hundred destroyed burials - a long-functioned burial place emerges with great number of graves in front of us.

*Translated by Tamás Kujbus.*

## RÖVIDÍTÉSJEJYZÉK

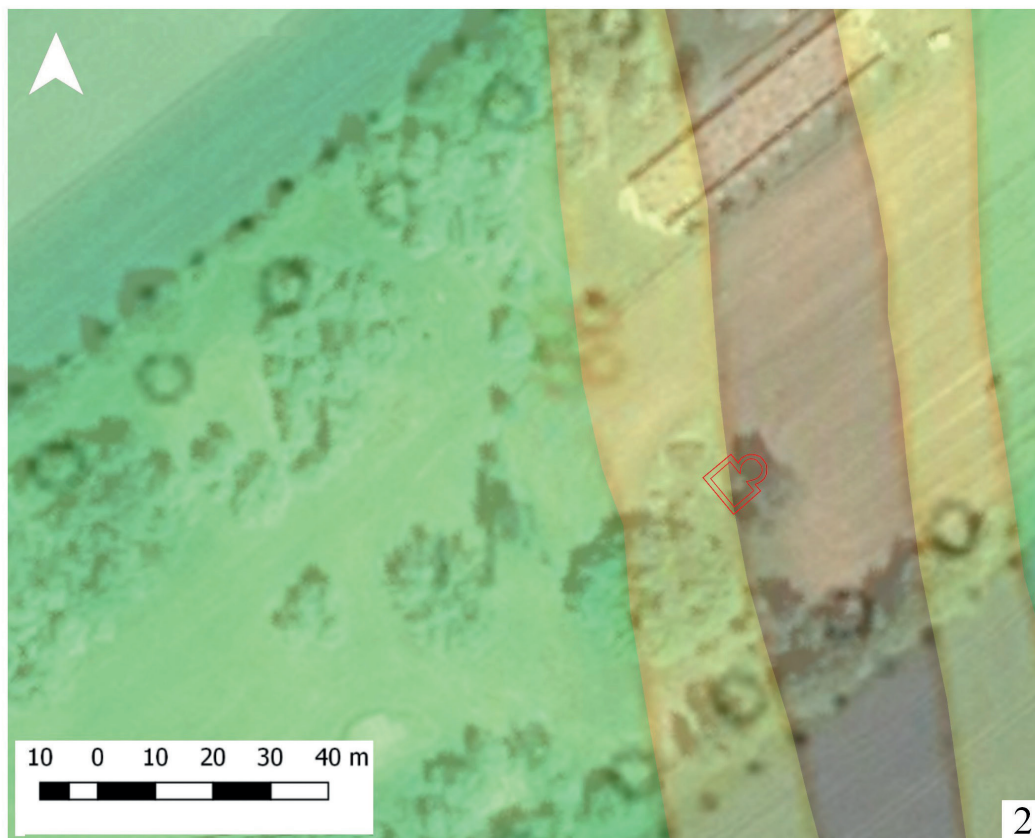
- CNH I. = Réthy László 1899. *Corpus Nummorum Hungariae. Magyar egyetemes éremtár I.* Árpádházi királyok kora. Magyar Tudományos Akadémia, Budapest.
- ÉH I. = Unger Emil 1997. *Magyar Éremhatározó I. kötet (1000-1540).* Ajtósi Dürer Könyvkiadó, Budapest.
- FÉK = Fehér Géza - Éry Kinga - Kralovánszky Alán 1962. *A Közép-Duna-medence magyar honfoglalás-és kora Árpád-kori sírleletei. Leletkataszter.* Akadémiai Kiadó, Budapest.
- H = Huszár, Lajos 1979. *Münzkatalog Ungarn. Von 1000 bis Heute.* Corvina, Budapest.

## ADATTÁRI DOKUMENTUMOK

- JUHÁSZ Irén 1970. *Leletbejelentés ellenőrzése.* (Nagy Gyula Területi Múzeum Régészeti Adattára 19/1999.)
- NAGY Gyula 1957. *Leletmentések.* (Nagy Gyula Területi Múzeum Régészeti Adattára 66/1999.; 83/1999.)
- RÓZSA Zoltán - BÍRÓ Gyöngyvér 2016. *Jelentés az Orosháza - Rákóczitelep, Újosztás, Gellértegyháza Árpád-kori temetőben végzett 2016. évi tervásatásról.* (Nagy Gyula Területi Múzeum Régészeti Adattára 756/2016.)
- RÓZSA Zoltán - BÍRÓ Gyöngyvér 2017. *Ásatási dokumentáció - Orosháza-Rákóczitelep, 2016. évi tervásatás.* (Nagy Gyula Terület Múzeum Régészeti Adattára 841/2017.)
- RÓZSA Zoltán 2008. *Jelentés egy Árpád-kori malomkőpárról Gellértegyházáról.* (Nagy Gyula Területi Múzeum Régészeti Adattára 398/2008.)
- RÓZSA Zoltán 2013. *Jelentés régészeti terepbejárás eredményéről.* (Nagy Gyula Területi Múzeum Régészeti Adattára 523/2013.)
- RÓZSA Zoltán 2013b. *Orosháza-Rákóczitelepen és Szentetornyán végzett régészeti terepbejárásokról.* (Nagy Gyula Területi Múzeum Régészeti Adattára 595/2014.)
- RÓZSA Zoltán 2015. *Jelentés az Árpád-kori Gellértegyháza (?) falu területén tett fémkeresős tevékenységről.* (Nagy Gyula Területi Múzeum Régészeti Adattára 693/2014.)
- ZALOTAY Elemér 1951. *Árpádkori temető Orosháza-Rákóczi-telep-ujosztáson I.* A Tornyai János Múzeum Régészeti Osztálya, Hódmezővásárhely. Csongrádmegyei Könyvtár 47. sz. (Nagy Gyula Területi Múzeum Régészeti Adattára 222/2001.)
- ZALOTAY Elemér 1952. *Árpádkori temető Orosháza-Rákóczi-telep-ujosztáson II.* A Tornyai János Múzeum Régészeti Osztálya, Hódmezővásárhely. Csongrádmegyei Könyvtár 67. sz. (Nagy Gyula Területi Múzeum Régészeti Adattára 223/2001.)

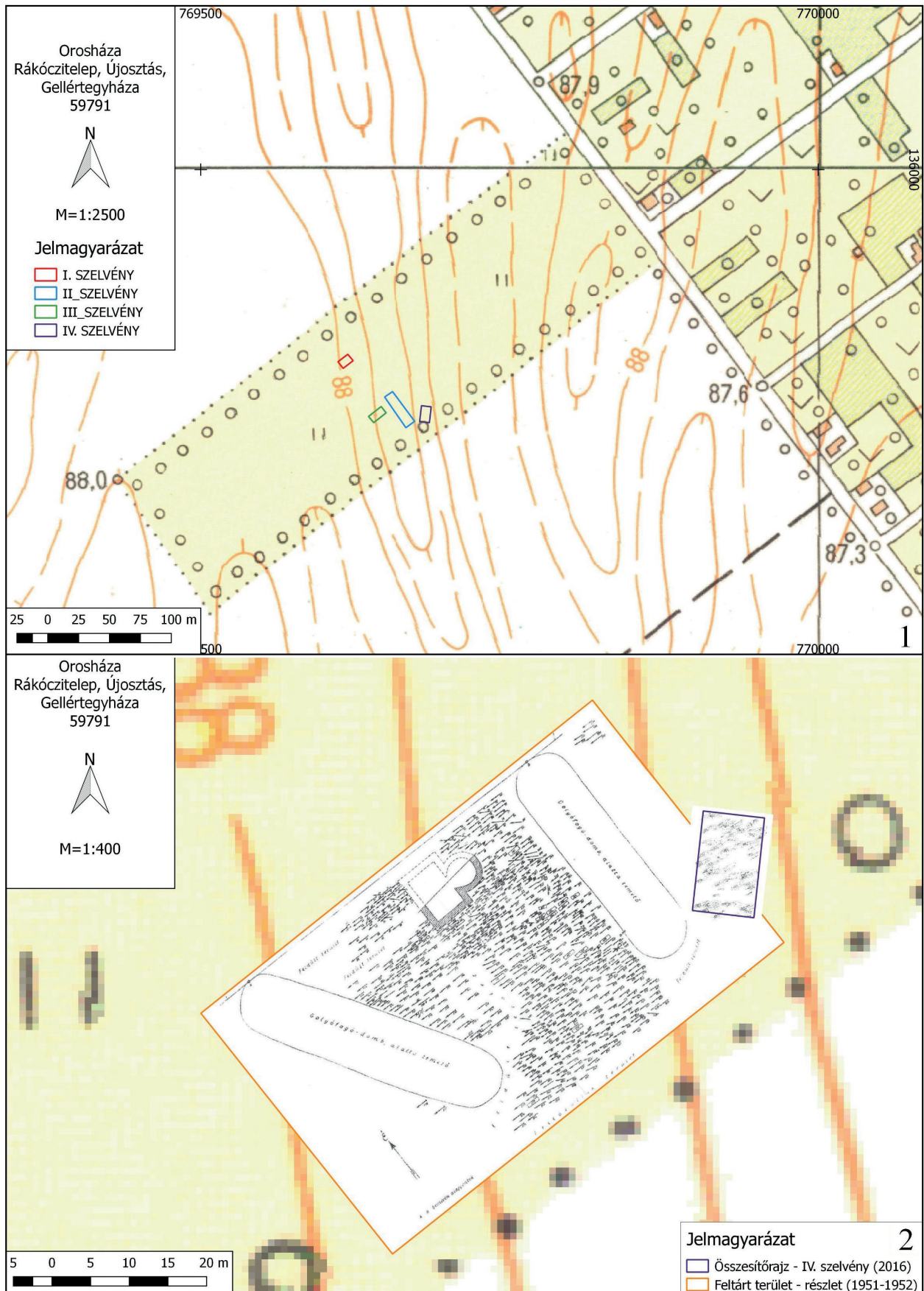
## FELHASZNÁLT IRODALOM

- BALÁZS János - LOVÁSZ Gabriella 2016. Orosháza 10. lelőhely a biológiai távolságszámítások tükrében. In: *Mozaikok Orosháza és vidéke múltjából* 15. 27-35.
- BÍRÓ Gyöngyvér s.a. Gellértegyháza és problémaköre. In: *Fiatal Középkoros Régészek VII. Konferenciájának Tanulmánykötetje*. Sajtó alatt.
- DIENES István 1963. Honfoglalóink halottas szokásainak egyik ugorkori eleméről. In: *Archaeologiai Értesítő* 90. 108-112.
- DIENES István 1965. A honfoglaló magyarok. In: Nagy Gyula (szerk.): *Orosháza története*. II. *Orosháza földjének története*. Orosháza Város Tanácsa, Orosháza. 136-174.
- FARKAS Gyula - LIPTÁK Pál 1965. Adatok Orosháza X-XIII. századi népességének embertani ismeretéhez. In: Nagy Gyula (szerk.): *Orosháza története*. II. *Orosháza földjének története*. Orosháza Város Tanácsa, Orosháza. 204-220.
- FODOR István 1996. Honfoglalás kori sírok Törökkanizsán és Doroszlón. In: *Híd* LX. évf. 5-7. sz. 385-391.
- HAMPEL József 1907. *Újabb tanulmányok a honfoglalási kor emlékeiről*. MTA, Budapest.
- ISTVÁNOVITS Eszter 2003. *A Rétköz honfoglalás és Árpád-kori emlékényaga* (Régészeti gyűjtemények Nyíregyházán 2.; Magyarország honfoglalás és kora Árpád-kori sírleletei 4.) Jósa András Múzeum - Magyar Nemzeti Múzeum - Magyar Tudományos Akadémia Régészeti Intézete, Nyíregyháza.
- JAKAB Artilla 2009. X-XI. századi temető Nyíregyháza-Felsősimahatárából (M3-as autópálya 161. lelőhely) In: *A Jósa András Múzeum Évkönyve* 51. 79-149.
- JUST Zsuzsanna - FINNEGAN, Mike 1996. Árpád-kori népességek kapcsolatainak non-metrikus megközelítése. In: Pálfi György - Farkas Gyula - Molnár Erika (szerk.): *Honfoglaló magyarság, Árpád kori magyarság*. JATE Embertani Tanszéke, Szeged.
- KISS Attila 1983. *Baranya megye X-XI. századi sírleletei*. (Magyarország honfoglalás és kora Árpád-kori temetőinek leletanyaga 1.) Akadémiai Kiadó, Budapest.
- KOVALOVSZKI Júlia 1965. Orosháza és környéke a magyar középkorban. In: Nagy Gyula (szerk.): *Orosháza története*. II. *Orosháza földjének története*. Orosháza Város Tanácsa, Orosháza. 175-203.
- KOVRIG Ilona 1963. *Das awarenzeitliche Gräberfeld von Alattyán*. (Archaeologia Hungarica XL.) Akadémiai Kiadó, Budapest.
- LIPTÁK, Pál - FARKAS, Gyula 1962. Anthropological analysis of the Arpadian Age population of Orosháza-Rákóczi-telep. In: *Acta Biologica. Nova series*. Tomus VIII, Fasciculi 1-4. 221-236.
- LOVÁSZ Gabriella 2016. Török hódoltság kori betelepült népességek eredetének és kapcsolatainak kutatása többváltozós statisztikai módszerekkel. In: *Museion* 14. 59-96.
- RÉVÉSZ László 2008. *Heves megye 10-11. századi temetői*. (Magyarország honfoglalás kori és kora Árpád-kori sírleletei 5.) Magyar Nemzeti Múzeum - Magyar Tudományos Akadémia Régészeti Intézete, Budapest.
- SZABÓ János Győző 1976. Árpád-kori telep és temetője Sarud határában. III. A temető leírása és rendellenes temetkezéseinek párhuzamai. In: *Az Egri Múzeum Évkönyve* 14. 17-89.
- SZALONTAI Csaba 1992. Megjegyzések az Alföld IX. századi történetéhez II. (Szarvas-Kákapusztai késő avar temetője) In: *A Jósa András Múzeum Évkönyve* 30-32 (1987-1989). 309-348.
- SZATMÁRI Imre 2005. *Békés megye középkori templomai*. Békés Megyei Múzeumok Igazgatósága, Békéscsaba.
- SZŐKE Béla 1962. *A honfoglaló és kora Árpád-kori magyarság régészeti emlékei*. (Régészeti Tanulmányok 1.) Akadémiai Kiadó, Budapest.
- SZŐKE Béla Miklós - VÁNDOR László 1987: *Pusztaszentlászlói Árpád-kori temetője*. (Fontes Archaeologici Hungariae) Akadémiai Kiadó, Budapest.
- ZALOTAY Elemér 1957. *Gellértegyházai Árpád-kori temető*. (Régészeti Füzetek 7.) Magyar Nemzeti Múzeum - Történeti Múzeum, Budapest.

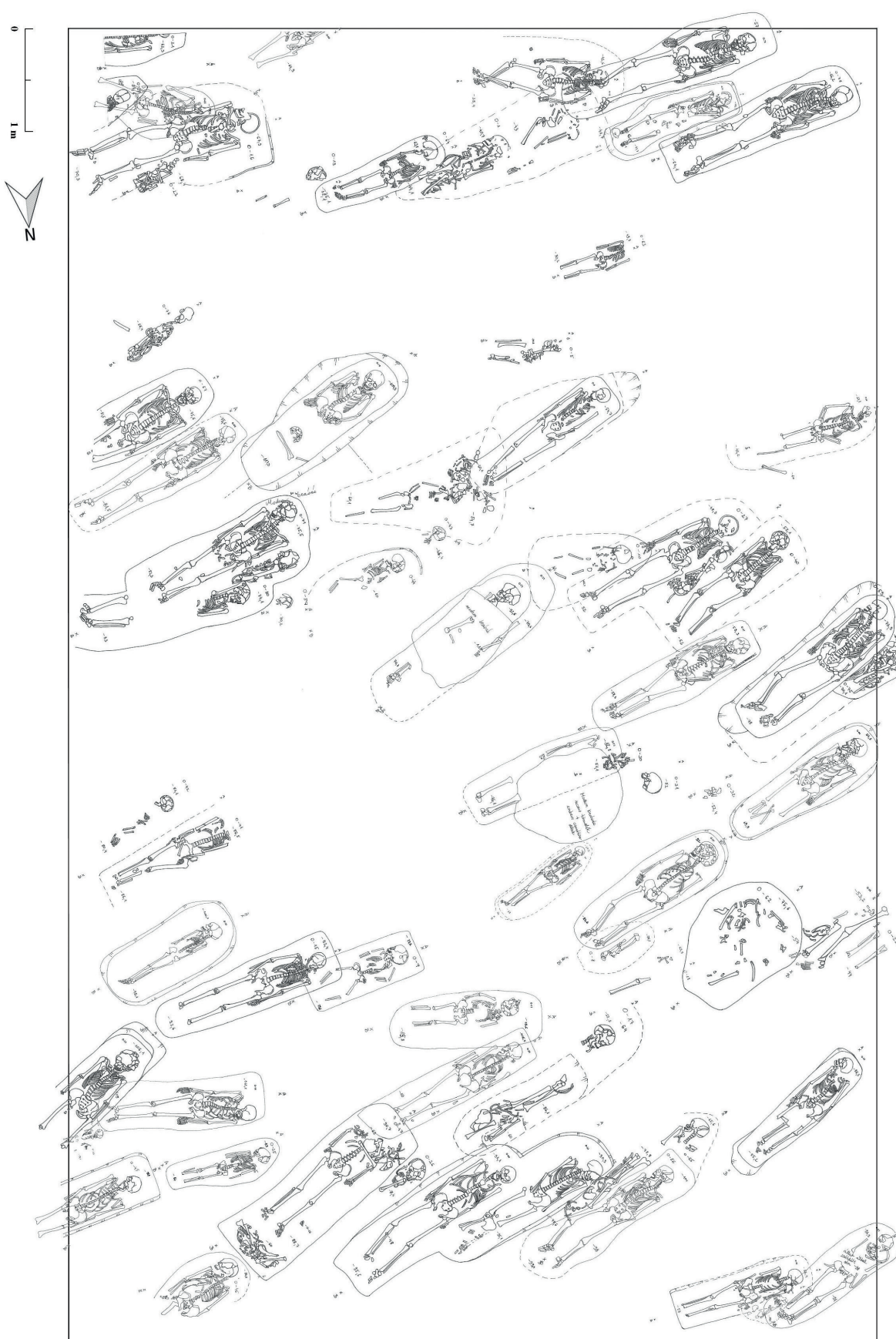


2. tábla: A település, a temető és a templom elhelyezkedése (1);  
 az ÉNy-DK-i irányú dombhát és a templom ábrázolása (Kerekes György szerkesztése) (2)  
 A műholdkép forrása: Google Earth.





4. tábla: A 2016. évi ásatás szelvényei (1);  
 az 1951-1952-ben feltárt D-i temetőrészlet és a 2016. évi IV. szelvény viszonya (2).



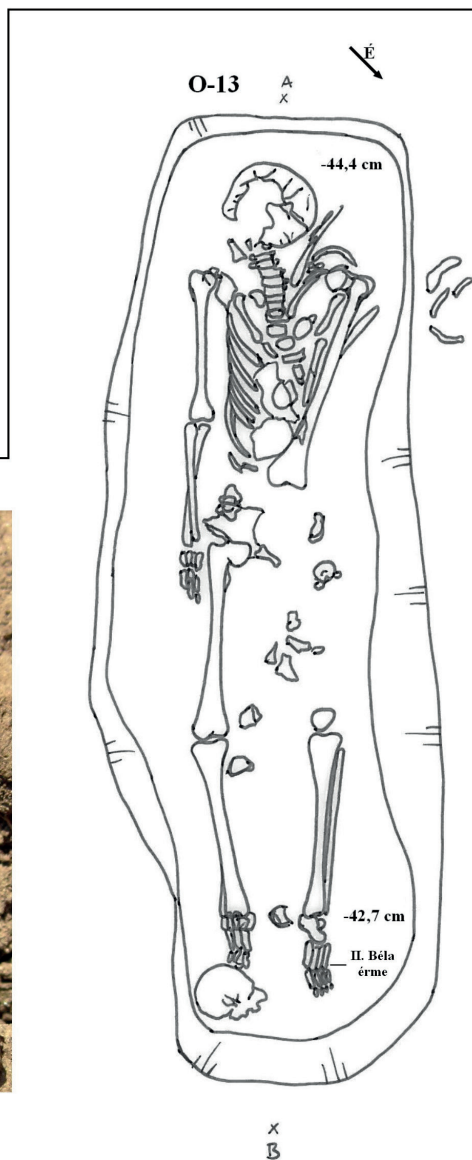
5. tábla: Összesítőrajz a IV. szelvény sírjairól.



6. tábla: Különböző sírformák:  
 O-7 (1), O-77 (2), O-70 (3); szuperpozíciók és csontkupacok: O-71 és O-80 (4), O-55, O-52 és O-56 (5).

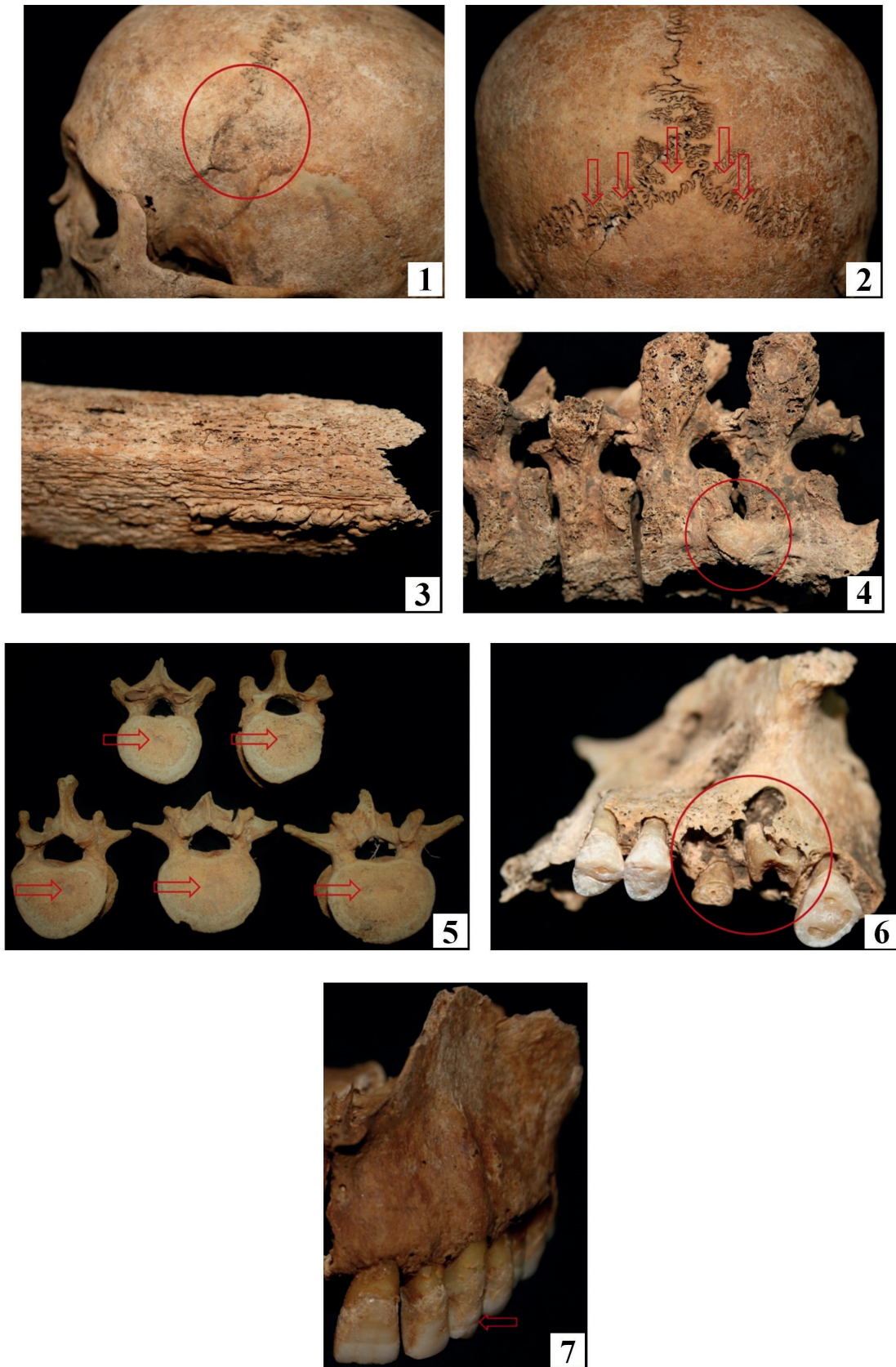


1

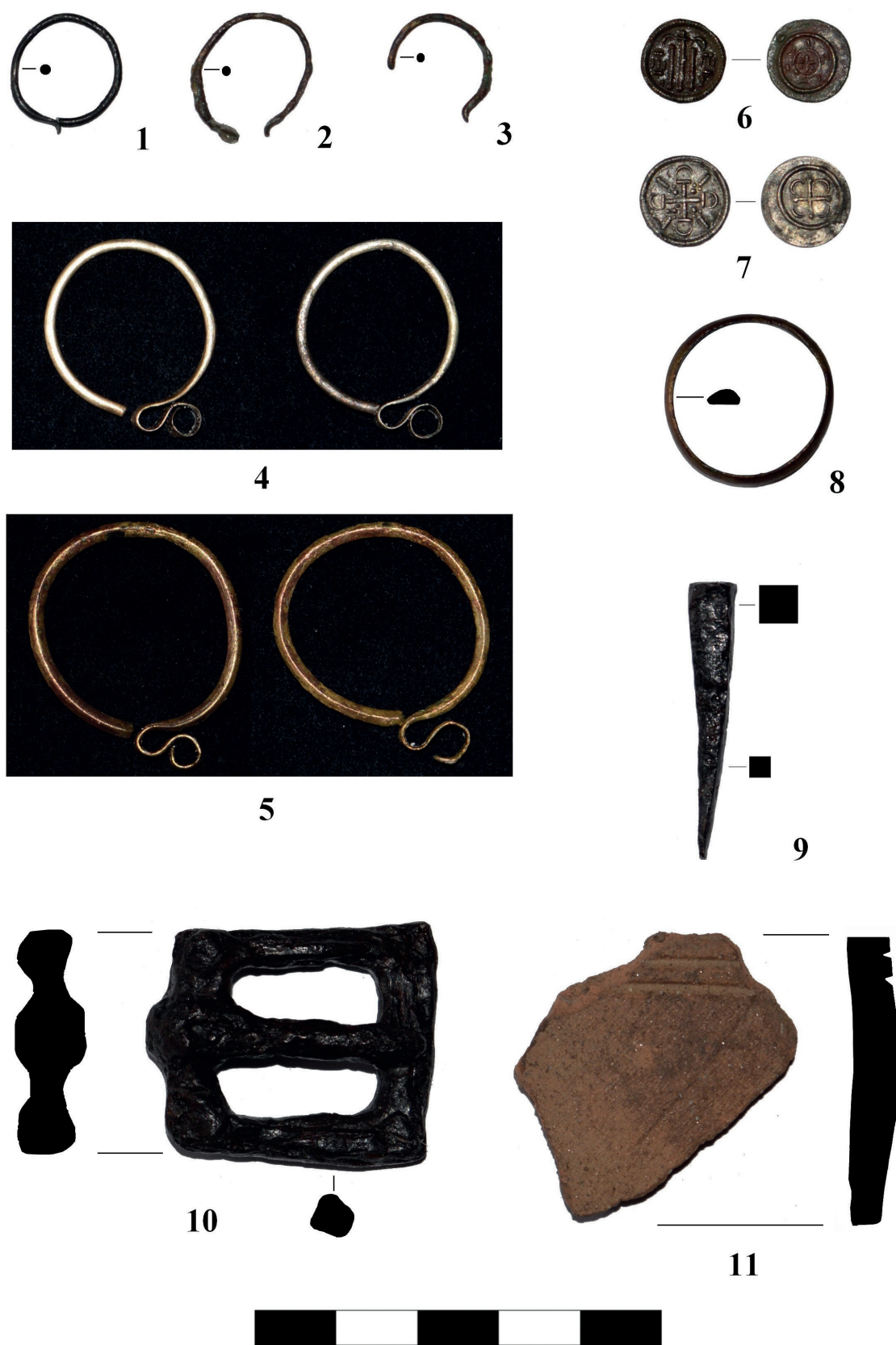


2

7. tábla: Az O-15 sír bontás után, illetve a csecsnyúlványnál előkerült hajkarika (1); az O-13 sír pénzérméjének előkerülése, valamint az O-13-ról készült sírrajz (2).



8. tábla: Anatómiai variáció: processus frontalis ossis temporalis: O-70 (1); anatómiai variáció - Worm-féle csontok: O-76 (2); súlyos csonthártyagyulladás okozta elváltozások sípcsonton: O-58 (3); csigolyatestek kezdődő összecsontosodása: O-46 (4); Schmorl-féle benyomat háti- és ágyéki csigolyákon: O-79 (5); előrehaladott fogszuvasodás (26 és 27 fogak), valamint gennykeltő baktériumok okozta csontpusztulás foggyökér mellett: O-9 (6); zománc fejlődési zavar (23 fog): O-59 (7).



9. tábla: A 2016-os ásatásból származó leletek (válogatás): vékony huzalból készített S-végű hajkarikák O-38 (1) és O-16 sírból (2-3); bordázott S-végű, nagy méretű hajkarikák O-15 (4) és O-26 sírból (5); II. Béla érme O-13 sírből (6), szórvány II. Géza érme (7); karikagyűrű O-20 sírből (8); szórvány koporsószeg (9); négyszögletes alakú vascsat O-24 sírből (10); kerámiatöredék O-59 sírből (11).

Sír	Tájéolás	Sírgödör mérhető mérete (cm)	Váz mérhető mérete /hossz és vállszélesség/ (cm)	Mélység (cm)*	Nem	Kor (év)	Melléklet
O-1	DNy-ÉK 240°		96x31	40,7–44,1	nő	20–40	–
O-2	DNy-ÉK 242°		116x20	50	?	15–17	–
O-4	DNy-ÉK 250°		160x35	60,4–68	férfi	47–55	–
O-5	DNy-ÉK 246°		70x25	36,4	nő	felelő	–
O-6	DNy-ÉK 234°		76x38	41,7–43	?	15–18	–
O-7	DNy-ÉK 248°	118x43–44	86x22	79,2–79,6	?	4	–
O-8	DNy-ÉK 248°		43x9	77,1	?	felelő	–
O-9	DNy-ÉK 236°	?x40	160x35	54,7–60,1	nő	45–50	–
O-10	DNy-ÉK 256°		80x30	42,3	?	5	–
O-11	DNy-ÉK 266°	145x45	116x24	78,6–85,8	?	7	–
O-12	DNy-ÉK 246°		160x36	39,4–42,6	nő	30–40	kerámiatöredék
O-13	DNy-ÉK 226°		168x34	42,7–44,4	nő / gyermek	60–70 / 13	II. Béla denár
O-14	DNy-ÉK 265°	173x48–52	159x36	109–111,1	nő	35–40	–
O-15	DNy-ÉK 246°	154x33	137x47	92,4–92,6	nő	50–55	2 db hajkarika
O-16	DNy-ÉK 252°		160x55	67,9–70,3	férfi	20–33	2 db hajkarika
O-17	DNy-ÉK 228°		181 cm hosszú (megmaradt vázrész és csontkupac együtt)	60–64; 86,1 cm a csontkupac	nő	20–40	–
O-18	DNy-ÉK 244°		50x15	52,3–63,9	?	felelő	–
O-19	DNy-ÉK 245°		73x15	35,1	?	4	–
O-20	DNy-ÉK 240°		29x15	57,6	?	4	karikagyűrű
O-21	DNy-ÉK 267°		62x17	62,3	?	gyermek / felelő	–
O-22	DNy-ÉK 244°		30x20	44	?	felelő	–
O-23	DNy-ÉK 246°		50x15	68,4	?	felelő	–
O-24	DNy-ÉK 244		159x37	37,1 – 42,2	nő	40–60	vascsat
O-25	DNy-ÉK 260°		87x17	89	?	4	–
O-26	DNy-ÉK 246°		52x24	81,4	nő	20–40	2 db hajkarika
O-27	DNy-ÉK 250°		174x33	48,3–52	?	18–20	–
O-28	DNy-ÉK 246°	186x34–45	151x35	105,2–113,4	nő	43–52	–
O-30	DNy-ÉK 254°		32x17	51,1	?	5–6	–
O-31	DNy-ÉK 262°		20x23	52	férfi	30–35	–
O-32	DNy-ÉK 266°		16x12	52,4	?	3	–
O-33	DNy-ÉK 226°	187x68	140x?	70,3–70,6	?	felelő	–
O-34	DNy-ÉK 232°		90x20	53,2	férfi	40–60	–
O-35	DNy-ÉK 244°		68x27	53,4	?	10	–
O-36	DNy-ÉK 252°		98x23	69,1	?	6	–
O-37	DNy-ÉK 250°	175x42	158x32	53,3–57,3	nő	20–40	–
O-38	DNy-ÉK 250°		148x39	56,4	férfi	30–38	1 db hajkarika
O-39	DNy-ÉK 256°		35x15	69,1	?	gyermek	–
O-40	DNy-ÉK 226°		152x34	52–52,1	férfi	43–52	–
O-41	DNy-ÉK 246°		134x31	86,1–86,5	nő	?	–
O-42	DNy-ÉK 238°		77x17	80,4–81,1	?	5	–
O-43	DNy-ÉK 242°		26x17	46,4	?	2	–
O-44	DNy-ÉK 244°		81x18	60	?	4	–
O-45	DNy-ÉK 252°	102x53	88x39	95,1	férfi	60–70	–
O-46	DNy-ÉK 232°		92x34	86,6	férfi	35–40	–
O-47	DNy-ÉK 226°	212x76	140x48	88,7–90,7	férfi	50–59	–
O-48	DNy-ÉK 242°		187x41	91,1–95,6	férfi	20–25	–
O-49	DNy-ÉK ?°		csak a koponya látszott	83	?	?	–
O-50	DNy-ÉK 246°	149x72	125x24	98,1–100,1	?	10–14	–
O-51	DNy-ÉK 258°	115x38	98x34	106,1	nő	30–35	–
O-52	DNy-ÉK 228°		103x13–20	78,6–84,9	nő	?	–
O-53	DNy-ÉK 246°	154x38–46	138x32	92,4–96,9	?	12–14	–
O-54	DNy-ÉK 236°		168x38	90,9–95,1	nő	20–25	1 db hajkarika
O-55	DNy-ÉK 228°		49x31	65,6	nő	40–50	–
O-56	DNy-ÉK 238°	?x50	152x35	99,4–104	nő	20–40	–
O-57	DNy-ÉK ?°		17x15	70,2	?	1,5	–
O-58	DNy-ÉK 226°	180–184x42	141x29	85,2–86,5	nő	30–38	–
O-59	DNy-ÉK 260°		188x54	172x37	férfi	35–41	kerámiatöredék
O-60	DNy-ÉK 236°	180x42–58	118x39	64,6–69,9	férfi	50–60	kerámiatöredék
O-62	DNy-ÉK ?°	110x87 bolygatott gödör	?	75,6	férfi	40–55	–
O-63	DNy-ÉK 236°		77x22,5	49,7–50,2	?	6–8	–
O-64	DNy-ÉK 240°	133x27–37	110x22	69,8–75,1	?	6	–
O-65	DNy-ÉK 286°		96x26	77,2	nő	20–40	1 db hajkarika
O-66	DNy-ÉK 242°	180x42	163x36	76,6–79	nő	20–40	–
O-67	DNy-ÉK 246°	131x58	131x48	75,6–81,5	férfi / ?	45–55 / 1	–
O-68	DNy-ÉK ?°		csak a koponya maradt	67,9	?	4	–
O-69	DNy-ÉK 234°		80x30	64,9	?	?	–
O-70	DNy-ÉK 234°	188x51–75	80x35	107,9–117,3	férfi / ?	20–35 / 1,5	kerámiatöredék, lófog
O-71	DNy-ÉK 240°	180x50	167x40	75,5–82,3	férfi	20–35	–
O-72	DNy-ÉK ?°		csak a lábfej látszott	42,2	?	?	–
O-73	DNy-ÉK 246°	158x46	134x26	76,1–82,8	?	felelő	–
O-74	DNy-ÉK 232°	39x44	27x21	78,8–92,6	?	74	–
O-75	DNy-ÉK 260°		62x25	60,6–70,1	férfi	?	–
O-76	DNy-ÉK 210°		100x27	65,4	nő	20–25	–
O-77	DNy-ÉK 244°	175x45–56	162x36	83,6–92	nő	20–40	–
O-78	DNy-ÉK 250°	204x46–63	205x46–58	64,1–66,2	férfi	30–35	–
O-79	DNy-ÉK 250°	223x47–49	178x37	55–57,1	férfi	20–35	téglatöredék, vastárgy
O-80	DNy-ÉK 266°	195x40–50	168x22, 90x20 cm a csontkupac	74,1–83	férfi	20–35	–

1. táblázat: A 2016-ban feltárt sírok fontosabb adatai.

(\*A mai felszínhez mért mélység.)

<b>Elhalálozási életkorcsoport</b>	<b>Egyének száma</b>	<b>Populáción belüli arány</b>
0–6 év	18	24%
7–14 év	5	7%
15–19 év	3	4%
20–39 év	26	34%
40–59 év	11	14%
60– év	2	3%
meghatározásra alkalmatlan gyerek	1	1%
meghatározásra alkalmatlan felnőtt	10	13%

2. táblázat: A 76 egyén elhalálozási életkorcsoportok szerinti megoszlása.

<b>Nem</b>	<b>Elhalálozási életkorcsoport</b>	<b>Egyének száma</b>	<b>Populáción belüli arány</b>
férfi	20–39 év	11	23%
	40–59 év	7	14%
	60– év	1	2%
	meghatározásra alkalmatlan	1	2%
	<i>összesen</i>	<i>20</i>	<i>41%</i>
nő	20–39 év	15	31%
	40–59 év	4	8%
	60– év	1	2%
	meghatározásra alkalmatlan	3	6%
	<i>összesen</i>	<i>23</i>	<i>47%</i>
meghatározásra alkalmatlan	felnőtt	6	12%

3. táblázat: A 49 felnőtt egyén nemiség és elhalálozási életkorcsoportok szerinti megoszlása.