

# MOZAIKOK

## OROSHÁZA ÉS VIDÉKE MÚLTJÁBÓL



OROSHÁZA, 2017



# Orosháza– Rákóczitelep lelőhely 2016-os feltárásának fontosabb embertani eredményei

*Balázs János – Bíró Gyöngyvér*

## *Bevezetés*

A mai Orosháza (1. ábra) nyugati határán lokalizálható Árpád-kori település és temető (Orosháza-Rákóczitelep, Orosháza-Újosztás, Gellértegyháza, Orosháza 28. lelőhely, lelőhely azonosító: 59791) területén 1951–1952-ben folyt leletmentő ásátás Zalotay Elemér vezetésével, mivel katonai gyakorlópálya kialakítása során, a nagymértékű földmozgatás közben emberi csontmaradványok kerültek felszínre. Zalotay 680 sírt tárt fel (de csak harmadából emelt ki csontokat), valamint egy különleges, patkóíves szentélyzárodású templom felét sikerült megfigyelnie.<sup>1</sup> A temető érdekessége, hogy jellegzetes honfoglalás kori tárgytipusokkal ellátott lovas sírok is előfordultak a későbbi, kevesebb melléklettel ellátott soros, illetve a többnyire melléklet nélküli, templom körüli temetkezések mellett. A temető ezen periódusainak egymáshoz való viszonya egészen eddig nem került tisztázásra, annak ellenére, hogy a régészet egy temetőtípust is elnevezett a lelőhelyről.<sup>2</sup> Az úgynevezett gellértegyházi típusú temetők jellemzője, hogy a korai, még a honfoglalók által alkalmazott pogány rítust őrző, valamint a

későbbi, keresztény módon történő temetkezések között kontinuitás mutatható ki. E szerint a betelepülő magyarok fokozatosan váltak kereszténnyé, s ami még fontosabb, hogy ezek alapján a korábbi pogány temetőjüket használták a továbbiakban keresztény, megszentelt temetőként. Bár maga a fogalom elterjedt a régészeti irodalomban, még sincs egységes álláspont a temetővel és típusával kapcsolatban. A régészeti leletanyagot az orosházi múzeumban helyezték el, a sírokból származó csontvázleleteket előbb Budapestre, majd Szegedre szállították. 1970-ben Juhász Irén újabb 2 sírt tárt fel mentő ásátás keretében, de lelet nem került az orosházi múzeumba.<sup>3</sup> 2016-ban a Nagy Gyula Területi Múzeum hitelesítő tervásátást végzett a templom körüli temető területén.<sup>4</sup>

## *A 2016. évi feltárás embertani eredményei*

Orosháza–Rákóczitelep 1951–1952-ben feltárt temetőrészletének embertani ismertetése 1962-ben jelent meg,<sup>5</sup> majd 1965-ben rövidítve és magyar

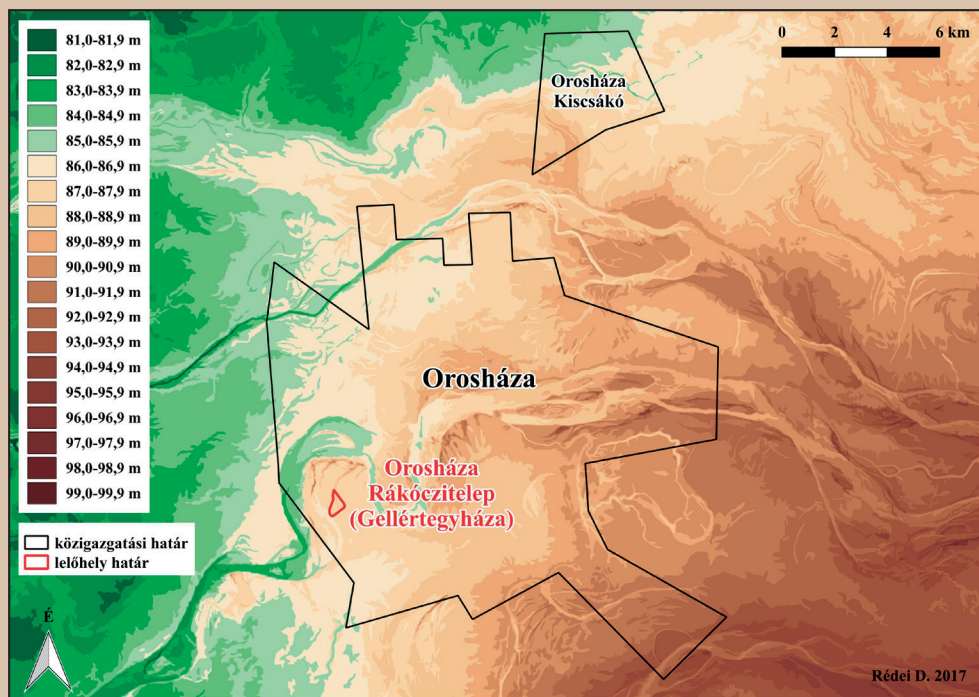
<sup>1</sup> A feltárás eredményeire vonatkozóan: Zalotay 1951; Zalotay 1952; Zalotay 1957.

<sup>2</sup> A temető értelmezését illetően lásd: Bíró s.a.

<sup>3</sup> Juhász 1970.

<sup>4</sup> Rózsa – Bíró 2016. A 2016-os feltárási eredmények közzélése folyamatban van: Bíró – Balázs s.a.

<sup>5</sup> Lipták – Farkas 1962.



1. ábra: Orosháza–Rákóczitelep (Gellértegyháza) lelőhely elhelyezkedése

nyelven is közreadták.<sup>6</sup> A kibontott sírok többségéből nem emeltek ki emberi csontokat az ásatás során, így az antropológus szerzők mindössze 80 férfi, 36 nő, 18 fiatal és 38 vizsgálatra alkalmatlan egyén maradványainak metrikus és taxonómiai adatait tudták publikálni, a koponyákat állítva a középpontba. 11 különböző, az Alföld területén feltárt Árpád-kori populáció koponyájának 41 nem-metrikus jelleg („nem mérhető” tulajdonság, például anatómiai variáció) alapján történő összehasonlítása<sup>7</sup> szerint Orosháza–Rákóczitelep (1951–1952) embertani anyaga illeszkedik az alföldi Árpád-kori temetők átlagába, biológiai távolságszámítás alapján az általuk vizsgált lelőhelyek közül a legközelebbi kapcsolatai Szatymaz–Vasútállomás, Békés–Povádzug és Hódmezővásárhely–Kardoskút. Egy másik, 87 embertani széria

férfi koponyáit magába foglaló biológiai távolságmérési vizsgálat,<sup>8</sup> illetve annak az orosházi embertani szériákra koncentráló tanulmánya<sup>9</sup> szerint a legközelebbi kapcsolatai Cegléd–Borzahegy, Szatymaz–Vasútállomás és Zalavár–Kápolna.

A 2016-os ásatás során feltárt csontvázleletek esetében a nemiség meghatározása a koponyán és a vázcsontokon megfigyelhető metrikus és morfológiai jelek bevonásával történt.<sup>10</sup> Az elhalálzási életkor becslése gyermekek esetében a tej- és maradó fogak fejlettsége és kibúvási sorrendje,<sup>11</sup> valamint a végtagcsontok hossza,<sup>12</sup> Juvenis korcsoportúak (fiatalok, serdülők) esetében a hosszúcsontok epiphysis-einek záródása

<sup>6</sup> Farkas – Lipták 1965.

<sup>7</sup> Just – Finnegan 1996.

<sup>8</sup> Lovász 2016.

<sup>9</sup> Balázs – Lovász 2016.

<sup>10</sup> Éry – Kralovánszky – Nemeskéri 1963.

<sup>11</sup> Schour – Massler 1941.

<sup>12</sup> Stloukal – Hanáková 1978.



2. ábra: Részlet Orosháza–Rákóczitelep (Gellértegyháza) lelőhely (2016) temetőjéből a 27. és 40. objektumokkal

alapján<sup>13</sup> történt. Felnőttek elhalálozási életkorának becslése a koponyavarratok külső felszíni elcsontosodásán,<sup>14</sup> a facies symphysialis ossis pubis változásán,<sup>15</sup> valamint a bordák sternális végének változásán<sup>16</sup> alapult. A termetszámítás Sjøvold összes rasszra kidolgozott módszerével történt.<sup>17</sup> Odontológiai<sup>18</sup> és anatómiai variációkra<sup>19</sup> vonatkozó adatokat is felvettünk, és ahol lehetőség volt rá, patológiai megfigyeléseket<sup>20</sup> is tettünk.

A terepbejárás és a földmunkák során nagyszámú szórvány emberi csont került elő, de jelen

tanulmányban csak a feltárás során, a számozott és azonosítható ásatási objektumokból (2. ábra) feltárt emberi maradványok embertani eredményei kerülnek ismertetésre. A széria megtartási állapota rossz, a tudományos vizsgálatra alkalmas koponyák és hosszúcsontok száma alacsony.

A 2016-os ásatás során feltárt 78 egyén elhalálozási életkor és nemiség szerinti megoszlását az 1. és 2. táblázat tartalmazza. Ezek az eredmények csak korlátozottan vehetők össze az 1951–1952-es ásatás embertani eredményeivel, mivel azon mentőásatás során csak a jó megtartású koponyák és hosszúcsontok kiemelésére volt lehetőség, ezért a gyerekek és fiatalok csontvázai szinte teljesen hiányoznak a szériából, ezzel szemben a 2016-os ásatás embertani leletei között 35%-ot képviselnek, ami valószínűleg közelebb áll az egykori tényleges halálozási viszonyokhoz. Az elemzésre került felnőtt csontanyagban enyhe többségben vannak a női vázak, ennek oka valószínűleg a temető kis

<sup>13</sup> Ferembach – Schwidetzky – Stloukal 1979.

<sup>14</sup> Meindl – Lovejoy 1985.

<sup>15</sup> Nemeskéri – Harsányi – Acsádi 1960.

<sup>16</sup> Işcan 1989.

<sup>17</sup> Sjøvold 1990.

<sup>18</sup> Kocsis-Savanya 2011.

<sup>19</sup> Finnegan – Marcisik 1979; Barnes 1994.

<sup>20</sup> Ortner – Putschar 1981; Aufderheide – Rodríguez-Martín 1998.



Elhalálozási életkorcsoport	Egyének száma	Populáción belüli arány
0–6 év	18	23%
7–14 év	5	6%
15–19 év	3	4%
20–39 év	26	33%
40–59 év	11	14%
60– év	2	3%
meghatározásra alkalmatlan gyerek	2	3%
meghatározásra alkalmatlan felnőtt	11	14%

1. táblázat: 78 egyén elhalálozási életkorcsoportok szerinti megoszlása

részletének feltárásában keresendő. A mérésre alkalmas hosszúcsontok alapján számított testmagasság átlaga a férfiaknál 170,2 cm, a nőknél 159,9 cm, mindkét nemnél jelentős a szórás, és mindkét nemnél az ún. nagy termetkategória esetszáma a legmagasabb. Ép arckoponyák hiányában taxonómiai megfigyelések nem lehetségesek.

Az anatómiai variációk közül a jobb oldalon megjelenő processus frontalis ossis temporalis (a homlokcsont és a falcsont találkozásának variációja) a leggyakoribb (a megfigyelhető koponyák

66,6%-án, 3. ábra), amit a Worm-féle (számfeletti) csontok jelenléte követ (a megfigyelhető lambdavarratok esetében jobb oldalon 45%, baloldalon 52,3%, 4. ábra). Minden anatómiai variáció az ún. minor kategóriába esik, vagyis az egyének életére nem voltak hatással.

A betegségekre utaló elváltozások közül a csont-hártyagyulladás nyomai (5. ábra) figyelhetők meg a legnagyobb számban, melyek bakteriális fertőzésre utalnak. Gyakoriak a gerinc elváltozásai, a csigolyatestek peremén meginduló csontosodási folyamatok (6. ábra) és a porckorong betegségeinek (7. ábra) nyomai, melyek egy része ismétlődő megterheléshez köthető. A gyógyult törések száma alacsony és tipikus harci sérülés nem figyelhető meg. A gyermekek csontmaradványain a leggyakoribb patológiai elváltozás a cribra orbitalia, a szemüreg tetejének porotikusává válása, amit lázzal járó megbetegedésekkel hoznak összefüggésbe. A fogazat betegségei közül a fogszuvasodás (8. ábra) fordul elő nagyobb számban, de megfigyelhető fogzománc hypoplasia (9. ábra) is, aminek elsődleges kiváltó okai a gyermekkori éhezés és a hosszan tartó lázas állapot, melyek miatt a fog fejlődése rövid időre leáll. A csontvázak töredékesek és a csontok felülete károsodott a talaj negatív hatásai miatt, ezért a paleopatológiai eredmények is csak részben vehetők össze más embertani szériákkal.

Nem	Elhalálozási életkorcsoport	Egyének száma	Populáción belüli arány
férfi	20–39 év	11	22%
	40–59 év	7	14%
	60– év	1	2%
	meghatározásra alkalmatlan	1	2%
	összesen	20	40%
nő	20–39 év	15	30%
	40–59 év	4	8%
	60–év	1	2%
	meghatározásra alkalmatlan	3	6%
	összesen	23	46%
meghatározásra alkalmatlan	felnőtt	7	14%

2. táblázat: Az 50 felnőtt egyén nemiség és elhalálozási életkorcsoportok szerinti megoszlása





3. ábra: Anatómiai variáció: processus frontalis ossis temporalis; Orosháza–Rákóczitelep (2016) 70. obj.



4. ábra: Anatómiai variáció: Worm-féle csontok; Orosháza–Rákóczitelep (2016) 76. obj.



5. ábra: Súlyos csonthártyagyulladás okozta elváltozások sípcsonton; Orosháza–Rákóczitelep (2016) 58. obj.



6. ábra: Csigolyatestek kezdődő összecsontosodása (ankylosis); Orosháza–Rákóczitelep (2016) 46. obj.



7. ábra: Schmorl-féle benyomat háti- és ágyéki csigolyákon; Orosháza–Rákóczitelep (2016) 79. obj.



8. ábra: Előrehaladott fogszuvasodás (26 és 27 fogak), valamint genykelítő baktériumok okozta csontpusztulás foggyökér mellett; Orosháza–Rákóczitelep (2016) 9. obj.



9. ábra: Fogzománc fejlődési zavara (23 fog);  
Orosháza–Rákóczitelep (2016) 59. obj.

Balázs János  
janos.balazs@gmail.com

Bíró Gyöngyvér  
gyongyver.br@gmail.com

## IRODALOM- ÉS RÖVIDÍTÉSJEGYZÉK

Aufderheide – Rodríguez-Martín 1998

Aufderheide, Arthur – Rodríguez-Martín, Conrado: The Cambridge Encyclopedia of Human Paleopathology. Cambridge University Press, Cambridge 1998.

Balázs – Lovász 2016

Balázs János – Lovász Gabriella: Orosháza 10. lelőhely a biológiai távolságszámítások tükrében. Mozaikok Orosháza és vidéke múltjából 15 (2016) 27–35.

Barnes 1994

Barnes, Ethne: Developmental Defects of the Axial Skeleton in Palaeopathology. University Press of Colorado, Colorado 1994.

Bíró – Balázs s.a.

Bíró Gyöngyvér – Balázs János: A „gellértegyházi” temető kutatásának legújabb eredményei. Rövid beszámoló az Orosháza–Rákóczitelepen végzett 2016. évi feltárásról. In: Fiatal Középkoros Régészek VIII. Konferenciájának Tanulmánykötete. Megjelenés előtt.

Bíró s.a.

Bíró Gyöngyvér: Gellértegyháza és problémaköre. In: Fiatal Középkoros Régészek VII. Konferenciájának Tanulmánykötete. Megjelenés előtt.

Éry – Kralovánszky – Nemeskéri 1963

Éry Kinga – Kralovánszky Alán – Nemeskéri János: Történeti népeségek rekonstrukciójának reprezentációja. Anthropologiai Közlemények 7 (1963) 41–90.



Farkas – Lipták 1965

Farkas Gyula – Lipták Pál: Adatok Orosháza X–XIII. századi népességének embertani ismeretéhez. In: Nagy Gyula (szerk.): Orosháza története. Orosháza 1965, 204–220.

Ferembach – Schwidetzky – Stloukal 1979

Ferembach, Denise – Schwidetzky, Ilse – Stloukal, Milan: Empfehlungen für die Alters- und Geschlechtsdiagnose am Skelett. *Homo* 30 (1979) 1–32.

Finnegan – Marcsik 1979

Finnegan, Mike – Marcsik, Antónia: A non-metric examination of relationship between osteological remains from Hungary representing populations of Avar period. *Acta Biologica Szegediensis* 25 (1979) 97–18.

Işcan 1989

Işcan, Mehmet Yasar (szerk.): Age markers in the human skeleton. Springfield 1989.

Juhász 1970

Juhász Irén: Leletbejelentés ellenőrzése. (Nagy Gyula Területi Múzeum Régészeti Adattára 19/1999.)

Just – Finnegan 1996

Just Zsuzsanna – Finnegan, Mike: Árpád-kori népességek kapcsolatainak non-metrikus megközelítése. In: Pálfi György – Farkas Gyula – Molnár Erika (szerk.): Honfoglaló magyarság, Árpád kori magyarság. Szeged 1996, 113–123.

Kocsis-Savanya 2011

Kocsis-Savanya Gábor: Odontológia. A fogak antropológiája. Szeged 2011.

Lipták – Farkas 1962

Lipták, Pál – Farkas, Gyula: Anthropological analysis of the Arpadian Age population of Orosháza-Rákóczi-telep. *Acta Universitas Szegediensis Acta Biologica VIII* (1–4) (1962) 221–236.

Lovász 2016

Lovász Gabriella: Török hódoltság kori betelepült népességek eredetének és kapcsolatainak kutatása többváltozós statisztikai módszerekkel. *Museion* 14 (2016) 59–96.

Meindl – Lovejoy 1985

Meindl, Richard – Lovejoy, Owen: Ectocranial Suture Closure: A Revised Method for the Determination of Skeletal Age at Death Based on the Lateral-anterior Sutures. *American Journal of Physical Anthropology* 68 (1985) 57–66.

Nemeskéri – Harsányi – Acsádi 1960

Nemeskéri, János – Harsányi, László – Acsádi, György: Methoden zur Diagnose des Lebensalters von Skelettfunden. *Anthropologischer Anzeiger* 24 (1960) 70–95.

Ortner – Putschar 1981

Ortner, Donald – Putschar, Walter: Identification of Pathological Conditions in Human Skeletal Remains. (Smithsonian Contributions to Anthropology 28.) Washington 1981.

Rózsa – Bíró 2016

Rózsa Zoltán – Bíró Gyöngyvér: Jelentés az Orosháza – Rákóczi-telep, Újostás, Gellértegyháza Árpád-kori temetőben végzett 2016. évi tervátásról. (Nagy Gyula Területi Múzeum Régészeti Adattára 756/2016.)



Schour – Massler 1941

Schour, Isaac – Massler, Maury: The Development of Human Dentition. *Journal of the American Dental Association* 28 (1941) 1153–1160.

Sjøvold 1990

Sjøvold, Tarsen: Estimation of stature from long bones utilizing the line of organic correlation. *Human Evolution* 5 (1990) 431–447.

Stloukal – Hanáková 1978

Stloukal, Milan – Hanáková, Hana: Die Länge der Langknochen altslawischer Bevölkerungen unter besonderer Berücksichtigung von Wachstumsfragen. *Homo* 29 (1978) 53–69.

Zalotay 1951

Zalotay Elemér: Árpádkori temető Orosháza–Rákóczi-telep-ujosztáson I. A Tornyai János Múzeum Régészeti Osztálya, Hódmezővásárhely. *Csongrád megyei Könyvtár* 47. sz. (Nagy Gyula Területi Múzeum Régészeti Adattára 222/2001.)

Zalotay 1952

Zalotay Elemér: Árpádkori temető Orosháza–Rákóczi-telep-ujosztáson II. A Tornyai János Múzeum Régészeti Osztálya, Hódmezővásárhely. *Csongrád megyei Könyvtár* 67. sz. (Nagy Gyula Területi Múzeum Régészeti Adattára 223/2001.)

Zalotay 1957

Zalotay Elemér: Gellértegyházai Árpádkori temető. [Régészeti Füzetek 7.] Budapest 1957.